

kolorowy  
dodatek telewizyjny

**TELE** ROZMOWA TELEFONICZNA  
ZA 15 GROSZY - STR. 3

**SZUKAMY MISTRZA  
ORTOGRAFII - STR. 3**

**promotor  
HURTOWNIA  
PEYT WIOROWYCH**

płyty wiórowe, pilśniowe,  
MDF, obrzęga meblowe  
parapety, białe kuchenne  
panele boazerijne,  
podłogi LADURA i KRONOFLOOR,  
okucia ciesielskie i meblowe  
silikony, pianki montażowe,  
impregnaty, drzwi PORTA  
frezki i płyty FABA, drobny  
drewno kominkowe,  
prycinanie płyt, transport.

Starogard Gdań., ul. Kościuski 114  
☎ (069) 240-76 wew. 23,  
250-21 wew. 148.



**KURIER**

**DZIENNIK  
POMORSKI**

**MICHELIN**

**Skład  
ogumienia:  
Kwidzyn  
ul. Żwirowa 4  
tel. 26-08**

**KWIDZYN, SUSZ, SADLINKI, GARDEJA, PRABUTY, KISIELICE, RYJEWO**  
ROK V • NR 4/238 • TEL. 30-59, TEL./FAX 22-64 • 25.01.1996 R • ISSN 1232-0099 • INDEKS 324965 • CENA 95 GR / 9500 ZŁ

## Włamywali się przez miesiąc

Przez blisko miesiąc włamywano się do jednego z kwidzyńskich mieszkań w budynku wielorodzinnym. Właściciel Andrzej H. wyjechał przed świętami Bożego Narodzenia i wrócił dopiero 17 stycznia. Swoje mieszkanie zastał nie tylko okradzione, ale i zdemolowane. Sprawcy wynieśli z niego różnego rodzaju sprzęty oraz garderobę i sukcesywnie je niszczyli zamieniając przy okazji w melinę. Sciany zastał Andrzej H. pomalowane jakąś brązową, maziastą substancją.

Wszystko to działo się pod nosem sąsiadów, których nie zainteresował los pustego mieszkania. Nikt nie zawiadomił policji wychodząc z założenia, że to nie jego sprawa, mimo że widziano, jak wynoszono cały dobytek pana Andrzeja H.

J.K.

## Ofiary przemocy, czyli: "Jak chłop baby nie bije..."

"Jak chłop baby nie bije to jej wotroba gnij" - na stałe weszło do polskich powiedzeń. Niestety nie przez wszystkich traktowane jest z

przymrużeniem oka. Dla wielu porzekadło to jest swoistego rodzaju przykrądką do stosowania przemocy w rodzinie i jej usprawiedliwiania.

**KRYSTYNA K. Z KWIDZYNA PRZEZ PRZESZŁO TRZYDZIEŚCI LAT PRZYGLĄDAŁA SIĘ JAK OJCIEC ZNEGAĆ SIĘ NAD JEJ MATKĄ - BIŁ JĄ, MALTRETOWAŁ, PONIŻAŁ. NISZCZYŁ. POTRAFIŁ ROBIĆ STRASZNE RZECZY. WIĄZAŁ MATKĘ I BIŁ PASKIEM LUB KIJAMI OWIĄZANYMI SZMATAMI, ŻEBY NIE ZOSTAWIĆ ŚLADÓW. KRYSTYNA K. I JEJ RODZENSTWO CHOWALI SIĘ W KĄCIE LUB WCHODZILI NA STÓŁ, ŻEBY MATCE ŁATWIEJ BYŁO UCIEKAĆ PRZED GONIĄCYM JĄ MĘŻEM.**

Maltretowanie żon i dzieci to rzecz okryta często nieprzekniknąną zasłoną. Przemoc to sprawa, która zdaje się być wpisana w życie wielu rodzin i nie tylko gdzieś tam w Polsce, ale również w Kwidzynie i jego okolicach. Najgorszy jest fakt, że przemoc w rodzinie jest często tolerowana na zasadzie "nie wtrącam się w cudze sprawy", nawet gdy dotyczy ona dzieci, czyli najsłabszych i najbardziej bezbronnych ofiar.

Skala tego zjawiska nie jest znana. Nikt bowiem nie jest w stanie określić ile osób w rodzinach polskich staje się ofiarami przemocy. Kobiety i dzieci maltretowane przez swoich mężów i ojców często milczą.

Jak przerwać ten krąg milczenia, a co najważniejsze - jak przeciwdziałać temu nasilającemu się, jak wykazują statystyki zjawisku? Panuje także w tym

względnie pogląd, że za przyczynami stosowania przemocy zwykle kryje się alkohol. Okazuje się, że często, ale nie zawsze tak jest. Stosujący przemoc to często człowiek inteligentny i przebiegły, który potrafi tak sterować rodziną, że ta wydaje się nie widzieć żadnego ratunku. Zresztą ratunek ten jest tylko marzeniem, gdyż obecnie ofiary

przemocy praktycznie są pozabawione jakiegokolwiek pomocy ze strony odpowiednich instytucji. W Kwidzynie nie istnieje nawet telefon zaufania, który dawałby chociaż iskierkę nadziei. Sytuacja pod tym względem jest tragiczna. Tak przynajmniej twierdzą ofiary przemocy, a już na pewno Krystyna K., która od trzydziestu kilku lat przyglądała się biernie,

jak jej rodzony brat bił i maltretował i poniżał matkę. Nie przyglądała się temu sama. Wszystko obserwowała wraz z bratem i siostrą. Była niemym świadkiem, który dopiero teraz zdecydował się mówić mimo, że ma już wspaniałą rodzinę i kilkoro dzieci.

"Jak chłop..." - str. 6

**SYNAK**  
**SALON  
MEBLOWY  
ZAPRASZA**

82-500 KWIDZYN  
ul. Toruńska 36,  
tel. 32-88 wew. 26

200201

## Zmiana na policyjnym fotelu

Z dniem 15 stycznia Komendant Główny Policji zwolnił ze służby Komendanta Rejonowego Policji w Kwidzynie podkomisarza Tomasza Klemma, który odszedł z pracy na własną prośbę.

Jego miejsce zajął dotychczasowy zastępca podinspektora

**Henryk Wesółowski**, Zastępca Rejonowego Komendanta Policji, został mianowany nadkomisarzem Piotr Mateusiak, który do 15 stycznia pełnił funkcję zastępcy naczelnika Wydziału Operacyjno - Rozpoznawczego Komendy Rejonowej Policji w Elblągu.

ca

## Szkoła Podstawowa w Tychnowach ma już 50 lat

Dzień 13 stycznia 1996 roku wejdzie do kroniki Szkoły Podstawowej w Tychnowach jako zamknięcie pewnego etapu w dziejach szkoły i jednocześnie jako otwarcie nowych możliwości i perspektyw, zarówno dla

uczniów jak i nauczycieli. Tego dnia uroczysto obchodzone pięćdziesięciolecie szkoły. Wśród gości znaleźli się absolwenci szkoły, emerytowani nauczyciele, byli dyrektorzy, pracownicy szkoły, a także osoby, które z tą

placówką oświatową związane były przez półwieku jej istnienia. Nie zabrakło przedstawicieli Kuratorium Oświaty w Elblągu Ryszarda Wodzisławskiego, a także przedstawicieli urzędu Gminy Kwidzyn i Rady Gminy.



Zastępca kuratora wręcza dyrektorowi szkoły w Tychnowach czek na 10 mln zł.

50 lat - str. 5



**NOWA - BIS W KWIDZYNIE  
SPRZEDA**

**BUDYNEK O POW. UŻYTKOWEJ 500 M<sup>2</sup>  
POŁOŻONY NA DZIAŁCE O POWIERZCHNI  
887 M<sup>2</sup> Z PRZEZNACZENIEM NA DZIAŁALNOŚĆ  
GOSPODARCZĄ.**

**BUDYNEK JEST POŁOŻONY PRZY ULICY  
KOŚCIUSZKI 44 W KWIDZYNIE.**

**OFERTY KIEROWAĆ POD ADRESEM  
FIRMY: KWIDZYN, UL. KOŚCIUSZKI 44.**

20001

**WALMAR**  
**KLEJE DO GLAZURY**  
**ATLAS**

**POLECAMY WYBÓR  
FIRMY ATLAS**

FHP WALMAR S.C.  
HURTOWNIA BALDRAM 27  
82 - 511 TYCHNOWY  
tel. 24-26  
KWIDZYN UL. KOŚCIUSZKI 28  
(sklep w podwórzku)

Farba olejna i kafelki. Na usunięcie silnie związanej z tyłkiem farby olejnej jest kilka sposobów.

od. na str. VIII

## ROZSTRZYGNĘCIĘ KONKURSU

ul. Batalionów Chłopskich 44, tel. 72-40

**PINOKIO**

**NAJWIĘKSZY W KWIDZYNIE SKLEP Z ZABAWKAMI**

ZIELIŃSKI DOMINIK  
GOŁĘBIEWSKA KAROLINA  
RYBCZYŃSKA ALINA  
KILISZEK CEZARY  
STRZEŁECKA ELŻBIETA  
TOMASZEWSKI MARCIN  
STASIUK KACPER  
FROST GABRIELA  
WODEJKO BEATA  
FROST GABRIELA  
RUDNIK DARIUSZ  
LOTORZEWSKI ANDRZEJ  
MASZEWSKA RENATA  
FLAJSKOWSKI PAWEŁ  
SZRAMKA ANNA

ul. CHROBREGO 5/49  
ul. WARSZAWSKA 5  
ul. KASPROWICZA 20C/53  
SADLINKI, ul. KWIDZYŃSKA 4  
KRZYKOSY PGR 4/5  
KAMIENIA 15/5  
ul. SPORTOWA 34  
JANOWO  
ul. MICKIEWICZA 21/48  
JANOWO  
OBORY 24/1  
ul. BRAT NARODÓW 53/11  
ul. BAT. CHŁOPSKICH 58/5  
ul. 11 LISTOPADA 6/6  
JANOWO

**PROSIMY O ODBIÓR NAGRÓD  
DO 31 STYCZNIA**

**GOODYEAR**  
**FIRMA USŁUGOWO - HANDLOWA**  
KWIDZYN, ul. Toruńska 36  
tel. 21-11-7

**oferuje:**

- OPONY - SZEROKI ASORTYMENT:  
NOWE do samochodów osobowych,  
dostawczych, ciężarowych  
i UŻYWANE  
do samochodów osobowych
- KOMPUTEROWE WYWAŻANIE KÓŁ  
samochodów ciężarowych,  
dostawczych, osobowych,  
ich montaż i naprawa

**KUPUJESZ NOWE OPONY  
DO SAMOCHODÓW OSOBOWYCH  
MONTAŻ GRATIS**

**ZAPRASZAMY 8.00 - 17.00, W SOBOTY 8.00 - 14.00.**

## GRZEJNIKI KONWEKCYJNE

CENTRALNEGO OGRZEWANIA  
firmy "POTTERTON MYSON Ltd"  
**REWELACYJNA CENA**

119,90 zł/1 kW mocy cieplnej

Cena zawiera podatek VAT

odpowietrznik, wieszaki i osłony w komplecie pompy c.o., zaworki grzejnikowe, ciepłomierze, wodomierze, elementy automatyki chłodniczej oraz osprzęt elektryczny również w ofercie

**P.P.U. "DESCO" Sp. z o.o.**  
KWIDZYN, ul. LOTNICZA 1  
tel. (0555) 42-85, 87-36

## DRUKARNIA OFFSETOWA

**Druk • Ekspres**

- wizytówki
- listówki
- druki firmowe
- ulatki reklamowe
- naklejki
- foliery
- plakaty
- druki z wyciągów barwnych
- druki samokopiujące
- skład komputerowy

**82-500 Kwidzyn  
ul. 3 Maja 6  
tel. (0555) 22-27**

## SADLINKI

## Inwestują w oświatę

Gmina Sadlinki szkoły przejął już w 1991 roku. Zdaniem wójta gminy Karola Czyżewskiego było to bardzo dobre posunięcie, gdyż subwencje ministerialne były w tym okresie przyzwolone. Szkoły gmina Sadlinki przejęła w stanie katastrofalnym. W ciągu 4 lat samorząd wyremontował 6 budynków. W lutym tego roku zostanie oddana do użytku nowa szkoła w Sadlinkach, wybudowana w znacznej mierze przy pomocy samorządu. Do wszystkich szkół znajdu-

jących się na terenie gminy uczęszcza prawie 1000 dzieci. Po raz pierwszy gmina dołożyła do subwencji ministerialnej około 4% jej wartości w 1994 roku. W roku 1995 dolożono już 6% wartości subwencji. W roku bieżącym gmina Sadlinki planuje dołożyć około 10%, czyli około 1,2 mln zł. Pieniądze te do tej pory wykorzystywane były głównie na finansowanie kolekcji zainteresowań i zajęć pozalekcyjnych.

graf

Skanalizują  
GARDEJĘ

Lata 1996 - 1997 mają być okresem, w którym zostanie zakończona budowa oczyszczalni ścieków i kanalizacji Gardziej. Inwestycje te zostały zapoczątkowane w 1994 roku.

W roku minionym dobiegły końca prace związane z pierwszym etapem kanalizacji. Koszt tej inwestycji zamknięł się kwotą ponad 200 tys. zł. Na tym etapie, dzięki budowie kolektora grawitacyjnego i przepompowni do oczyszczalni ścieków, zostało połączonych szereg budynków mieszkalnych i instytucji, m.in. budynek Gminnego Ośrodka Pomocy Społecznej, przychodnia zdrowia, Bank Spółdzielczy, osiedle domków nauczycielskich i kilka prywatnych posesji.

W pracach kanalizacyjnych partycypował wyłącznie samo-

rząd lokalny. Lata 1996-1997 mają przynieść zakończenie prac. Planowany koszt tej inwestycji ma wynieść około 1,5 mln zł, z tego około 400 tys. ma stanowić dotacja z Wojewódzkiego Funduszu Ochrony Środowiska w Elblągu. W ciągu dwóch lat planowane jest wybudowanie około 7 km kolektora grawitacyjnego i około 300 metrów kolektora tłoczego a także kolejnej przepompowni. Właściciele kilkuset prywatnych posesji, które zostaną połączone do sieci kanalizacyjnej zobowiązali się ponieść 10% kosztów.

Kanalizacja Gardziej to najważniejsze zadanie inwestycyjne tej gminy na okres najbliższych dwóch lat.

graf

## KISIELICE

Gmina Kisielice leży na południowo-wschodnich krańcach województwa elbląskiego, na Pojezierzu Iławskim. Obecnie liczy 6500 mieszkańców, z czego ponad 220 mieszka w Kisielicach. Jest to gmina typowo rolnicza, gdzie użytki rolne zajmują ponad 12,5 hektarów, a wody i lasy ponad 2,8 tys. ha. Najważniejszą inwestycją Kisielic w roku minionym było sfinansowanie w znacznej mierze z funduszy samorządowych budowy oczyszczalni ścieków.

W tym roku planowane jest rozpoczęcie lub kontynuacja wielu ważnych dla właściwego funkcjonowania gminy inwestycji. Kontynuowana będzie m.in. rozbudowa Szkoły Podstawowej w Kisielicach, a konkretnie budowa sali gimnastycznej i dodatkowych pomieszczeń zaplecza socjalnego. Planowana jest także rozbudowa zaplecza sanitarnego w Szkole Podstawowej w Jędrzychowie, traktowana jako pierwszy etap modernizacji tego obiektu. Gmina Kisielice przemyślała się także do remontu wiejskich świetlic. Środki

finansowe zamierza się przeznaczyć również na remont mieszkaniami dla lekarza - w 50% kosztów ma zamiar partycypować gmina, w pozostałej części służba zdrowia.

Kontynuowana będzie kanalizacja jednego ze starych kisielickich osiedli, remontowane będą kolejne ulice, planowana jest budowa boiska. Kontynuowana będzie budowa wodociągu w Goryniu i planowane jest rozpoczęcie podobnej w Krzywcu i Butowie, ale pod warunkiem, że uda się zgromadzić na ten cel odpowiednie środki finansowe. W planach jest modernizacja kilku odcinków wiejskich dróg, m.in. Goryń - Piotrowice, Wola - Trupel, Łęgowo - Piawty.

Trwają przykłarki do telefonizacji całej gminy. Inwestycja ta jest jednak zależna od zainteresowania mieszkańców poszczególnych miejscowości, gdyż muszą one włożyć do tej inwestycji udział własny, który stanowiłby równowagę około 500 dolarów. Aby inwestycja mogła być rozpoczęta, musi znaleźć się co najmniej 400 chętnych.

Gmina Kisielice nie ustaje w poszukiwaniach inwestorów zainteresowanych rozwojem przetrwałości rolniczej i spożywczej oraz chętnych do zainwestowania w turystykę.

graf

## Produkcja zbóż - temat spotkań w RZDR

Rejonowy Zespół Doradztwa Rolniczego w Kwidzynie zorganizował spotkanie z rolnikami, którego tematem była produkcja zbóż. Spotkanie uświetnił profesor Mieczysław Jankiewicz z Akademii Rolniczo-Technicznej w Poznaniu. Profesor Jankiewicz wygłosił referat na temat "Jakości przdatności do przetworstwa". Wizyta profesora Jankiewicza w Kwidzynie traktowana była jako wielkie wydarzenie, gdyż uchodził on za autorytet w produkcji zbóż w Polsce.

Rolnicy wysłuchali także Włodawa Kasprzykowskiego z

Ośrodka Doradztwa w Starym Polu, który mówił o technologii uprawy zbóż w dostosowaniu do wymagań jakościowych przemysłu młynarskiego.

Działalność Przedsiębiorstwa Przemysłu Zbożowo - Młynarskiego "PZZ" w Kwidzynie planowaną na rok 1996 omówił Wiktor Iwaszko. Podczas spotkania poruszono również problemy związane ze szkodnikami. Sprawy te przedstawił Jan Stanisławski reprezentujący Wojewódzka Stację Kwarantanny i Ochrony Roślin Oddział w Kwidzynie. Kierownik Rejonowego Ośrodka Doradztwa Rolniczego w Kwi-

dzynie - Stanisław Kopiński - omówił na spotkaniu zadania, które Ośrodek będzie realizował w bieżącym roku.

Spotkanie tego typu cieszą się dużym powodzeniem, przychodzi na nie po kilkudziesięciu rolników. Jest to potwierdzenie potrzeby funkcjonowania takich placówek jak Ośrodek Doradztwa Rolniczego w Starym Polu i jego kwidzyńskiej filii, czyli Rejonowego Zespołu Doradztwa Rolniczego w Kwidzynie, kierowanego przez Stanisława Kopińskiego.

J.K.

Ekologiczny rok  
w Szkole Podstawowej nr 1

Szkola Podstawowa nr 1 w Kwidzynie na stałe wrosła już w imprezy o charakterze ekologicznym. Właśnie w tej szkole zdaje się skupiać jak w soczewce wszystko to, co wiąże się z działalnością proekologiczną prowadzoną w szkołach podstawowych i nie tylko. Wydawana przez uczniów regularnie gazetka poświęcona ekologii "Kasprzak" jest tablicą mędrców działającego Kola Ligi Ochrony Przyrody.

17 stycznia w murach SP1 podsumowano rok 1995 pod względem działalności na rzecz ochrony przyrody. Rok 1995 był Europejskim Rokiem Ochrony Przyrody. A co robili uczniowie i nauczyciele SP1, aby przybliżyć sprawy ekologii nie tylko uczniom, ale również wszystkim, dla których sprawy związane z ochroną przyrody nie są obce? Rok ubiegły był bogaty w imprezy i wydarzenia.

Dokamienie praków to już tradycja. Podobnie jak wycieczki połączone ze sprzątaniami lasów i terenów zielonych. W SP 1 zorganizowano sejmik kół LOP z udziałem szkół nie tylko z

Kwidzyna. W przeglądzie dorobku szkolnym w zakresie edukacji ekologicznej w Elblągu, SP1 zajęła drugie miejsce. Nie zabrakło uczniowie tej szkoły podczas Dnia Ziemi - porządkowali tereny, wykonywali ulotki i plakaty. 17 maja ubiegłego roku to dzień szczególny, gdyż obchodzono wtedy pięćdziesiąt lat szkoły. Ekologicznym akcentem tego uroczystości było posadzenie symbolicznych drzewek. "Zielona szkoła" to akcja w Jantarze, która była kolejnym etapem zdobywania wiedzy ekologicznej. W ubiegłym roku SP 1 zajęła również 1 miejsce w konkursie EKO - szkół. W 1995 r. SP zdobyła 1 i 5 srebrnych Młodzieżowych Odznak Honorowych LOP za szczególne osiągnięcia związane z ochroną przyrody. "Sprzątanie świata" to również jedna z imprez, w której nie zabrakło Szkoły Podstawowej nr 1. To tylko kilka lista osiągnięć szkoły w zakresie ochrony środowiska. Wszak to młodzi ludzie, w przyszłości znajdują się w lokalnych samorządach, a może wojewódzkich czy państwowych władzach.

J.K.

## Dyrektor z laurem

Redakcja dwóch czasopism: "Dyrektor Szkoły" i "Wspólnota" ogłosiła konkurs pt. "Szkoła w gminie".

Prace konkursowe były oceniane w dwóch kategoriach: prace dyrektorów szkoły oraz prace samorządu terytorialnego.

Konkurs rozstrzygnięto 15 grudnia, kiedy to obradowało jury w składzie: Tadeusz Kowalski z redakcji "Dyrektora Szkoły", Iza Marcisz z redakcji "Wspólnoty", Anna Cieślak - Grajewska - polonistka.

Jury postanowiło przyznać I nagrodę w wysokości 800 zł w kategorii prac dyrektorów szkół Markowi Wawryniukowi ze Szkoły Podstawowej nr 1 w Kwidzynie.

Marek Wawryniuk napisał

prace pt. "Nie bójmy się samodzielnosci", w której przedstawił proces związany z przejściem szkół przez kwidzyński samorząd w 1991 rok, trudności, które musiał pokonywać szkoły itp.

Praca Marka Wawryniuka została opublikowana w grudniowym numerze "Dyrektora Szkoły". ac

## SKŁADKA NA SEJMIK

Sejmik Samorządowy Województwa Elbląskiego przyjął na ostatnim swoim w 1995 roku posiedzeniu nową wysokość stawki składki na sejmik i diet delegatów obowiązujących w 1996 roku.

Składka wzrosła z 45 groszy do 55 groszy od mieszkańca miasta lub gminy. Łącznie wpływy z tego tytułu wynoszą w

Epidemii  
nie ma

Nadal utrzymuje się duża liczba przypadków zachorowań na grype. Jak wspomnieliśmy w jednym z poprzednich numerów "Kuriera", nie bardzo można odróżnić zwykłe przeziębienie od grypy. Mimo to, jak poinformowano nas w Stacji Sanitarno - Epidemiologicznej w Kwidzynie, na dzień 19 stycznia stwierdzono w Kwidzynie 3000 zachorowań, z czego 2000 to dzieci. Epidemiolodzy z Kwidzyna stwierdzają jednak, że od pewnego czasu w sprawie grypy zdaje się zauważać tendencję spadkową.

J.K.

## Ferie po harcersku

Kwidzyński Hufiec Związku Harcerstwa Polskiego, który swoim działaniem obejmuje teren miasta i gminy Kwidzyn oraz gminy Sadlinki liczy obecnie 450 uczniów, harcerzy i instruktorów. Zzimowego wypoczynku w czasie nadchodzących ferii skorzysta ponad połowa kwidzyńskich harcerzy.

25-osobowa grupa wyjeżdża na dziesięciodniowe zimowisko do Pucka, gdzie pod okiem komendanta podharcmistrza Grażyny Piwar - Wiącek oraz kadry instruktorskiej odbędzie się kurs tzw. małej kadry - zastępowych i przybocznych.

Na terenie Kwidzyna i Sądlinek odbędą się trzy taw.

## TYDZIEŃ W KWIDZYNIE

## KRONIKA POLICYJNA

## Wyparowały marki

15 stycznia przebywający na delegacji służbowej obywatel Holandi Ervin D., mieszkający w pensjonacie "Młosa", powiadomił policję, że w bliżej nie znanych okolicznościach zginęło mu 660 niemieckich marek. Policja prowadzi śledztwo w tej sprawie.

## Okradziony VW polo

15 stycznia włamano się do samochodu VW polo (nr rej. ELV 5448) należącego do Feliksy M. z Kwidzyna. Pojazd, z którego skradziono dwie kaset magnetofonowych był zaparkowany przy ul. Broniewskiego.

## Papierosowy łup

16 stycznia włamano się do kiosku przy ul. Słowackiego, z którego skradziono papierosy różnych gatunków na szkodę Wiesława B.

## Złodzieje w kotłowni

17 stycznia włamano się do kotłowni Zespołu Szkół Mechanizacji Rolniczej w Kwidzynie. Włamywacze skradli wiertarkę marki Bosch, klucze oraz nożyce.

## Włamanie na Chelmińskiej

18 stycznia włamano się do samochodu "Polonez" (nr rej. ELL 3175) zaparkowanego w Kwidzynie przy ul. Chelmińskiej. Z pojazdu skradziono radiodzwonczak.

## STRAŻ POŻARNA

14 stycznia w Gardel przy ul. Młyńskiej zapaliła się obora. W wyniku pożaru spaleni uległa konstrukcja dachu wraz z pokryciem obory a także 10 ton słomy, 500 kg tytoniu i 3 prosiaki. Przyczyną pożaru nie ustalono.

16 stycznia w Suszu na ul. Południowej zapalił się samochód ciężarowy "Iveco". Spaleniu uległa kabina samochodu wraz z wyposażeniem. Straty oszacowano na 80 tys. zł. Przyczyną przyczyną pożaru było zwarcie instalacji elektrycznej.

16 stycznia w Prabutach przy ul. Kwidzyńskiej spaliło się drzewo przy drodze. Pożar nie spowodował strat, a przyczyną jego przyczyną było podpalenie.

18 stycznia w Kwidzynie na ul. Karowej zapalił się domek na działce. Drewniana konstrukcja domu spłonęła całkowicie. Straty wyniosły 500 zł. Przyczyną przyczyną pożaru było podpalenie.

## USC

W minionym tygodniu urodziło się w Kwidzynie 20 dzieci: 9 dziewczynek i 11 chłopców.

Poprzedni tydzień nie przyniósł natomiast nowych związków małżeńskich.

Kwidzyński USC zanotował zgony 13 osób.

HANDEL OPAŁEM  
FALKOWSKI - KIELAR  
KWIDZYN

UL. ŁĄKOWA  
TEL 48-74

Prowadzimy  
sprzedaż opału  
za gotówkę i na raty.

czynne 7.00 - 15.00  
soboty 7.00 - 13.00

## ZAPRASZAMY!

HANDEL \* ZAMIANA \* OBRÓT  
NIERUCHOMOŚCI

## FIRMA " G &amp; C "

Spółka z o.o. w Kwidzynie  
ul. Chopina 21, tel./fax 40-32

## Przedsiębiorstwo Prywatne

Elżbieta Kępczewska  
82-500 Kwidzyn, ul. Owczar 37  
tel. 48-48 (czynny całą dobę)

USŁUGI TRANSPORTOWO-SPRZĘTOWE  
ROBOTY ZIEMNE

samochodami ciężarowymi marki Kamaz (wynorotni skrzyniowe z przyczepą, 20-tonowe) oraz FADRÖMA L-200

Przewozy materiałów sypkich:  
żwiru, węgla, piasku, zboża i innych

## PRABUTY

Rafał  
w czołówce

Z udziałem 27 zawodników, w tym dwóch kobiet, z ośmiu klubów sportowych województwa elbląskiego odbyły się w początkach stycznia mistrzostwa okręgu w szachach szybkich. Zawody, które rozgrywane w Elblągu zakończyły się sporym sukcesem szachisty z Prabut Rafała Guna-jewy. Dwudziestoletni zawodnik prabuckiej "Pogoni" zajął ex-aequo, wraz z czterema innymi szachistami, III miejsce.

graf

Moderner  
holzverarbeitender  
Betrieb im Raum  
Malbork/Kwidzyn

sucht  
jungen dynamischen Mitarbeiter/in mit  
Kenntnissen der deutschen Sprache (Wort  
und Schrift) für den Einsatz in unserem  
Büro.  
Kenntnisse aus dem Holz- oder Forstbereich  
sind erwünscht, aber nicht Voraussetzung.  
Hohe Flexibilität wird erwartet.  
Ihre schriftliche Bewerbung (möglichst in  
Deutsch) richten Sie an Firma IMPET S.C.,  
ul. Warszawska 20, 82-500 Kwidzyn,  
tel./fax (0555) 40 38.

200214

Redakcja  
Kuriera Kwidzyńskiego  
82-500 Kwidzyn  
ul. Braterstwa Narodów 46  
tel. (0555) 30-59  
przyjmuje reklamy  
i ogłoszenia do dziennika

RZECZPOSPOLITA

### III Konkurs "Szukamy Mistrza Ortografii"

Szkoła Podstawowa nr 1 i "Kurier Kwidzyński" po raz trzeci zapraszają na konkurs "Szukamy Mistrza Ortografii". W naszym konkursie może wziąć udział każdy, bez względu na wiek. Zapraszamy więc dzieci, młodzież i dorosłych. Uczestnicy będą pisali dyktando. Zwycięzy ten, kto w poddyktowanym tekście popelni jak najmniej błędów ortograficznych (trzy błędy interpunkcyjne liczone będą jako jeden błąd ortograficzny).

Na ortograficzne poprawki zapraszamy 27 stycznia 1996 r (sobota) o godz. 10.00 w Szkole Podstawowej nr 1 w Kwidzynie przy ul. Chopina 4.

Dla tych, którzy okażą się najlepsi - nagrody rzeczowe. Zapraszamy!

## Centrala w rezerwie '96

W ostatnim czasie informowaliśmy o rozmowach jakie przeprowadził senator Stanisław Kochanowski w sprawie przyspieszenia budowy centrali telefonicznej w Kwidzynie. Senator interweniował w tej sprawie zarówno u prezesa Zarządu Telekomunikacji Polskiej SA Jacka Gądońskiego oraz u ministra łączności profesora Andrzeja Zielińskiego.

W odpowiedzi minister napisał m.in.: (...) Mając na uwadze duże zapotrzebowanie tego okręgu telefonicznego oraz konieczność usprawnienia działalności łączności w tym obszarze przewiduje się wybudowanie nowoczesnej centrali telefonicznej cyfrowej o

pojemności 107000N. (...)Z uwagi na dużą atrakcyjność Kwidzyna pod względem efektywności inwestycyjnej zadanie to zostało wpisane do planu rozwojowego na 1996 rok i rozważenie możliwości wprowadzenia do planu zasadniczego nastąpi w końcu I kwartału 1996 roku, podczas korekty tego planu.

Koszt realizacji tej inwestycji wynosi 21572 zł, aktualnie w planie inwestycyjnym na 1996 rok nie udało się wygospodarować tak znaczących środków.

Minister przewiduje także budowę telefonicznej centrali elektronicznej w Sulszu o pojemności 2000 numerów.

Senator Kochanowski podkreśla, że w przypadku interwencji

spotkał się z zrozumieniem problemu ze strony dyrekcji Zakładu Telekomunikacji Polskiej SA w Elblągu. Elbląski zakład jest przygotowany do realizacji inwestycji związanej z budową centrali w naszym mieście już w tym roku.

W najbliższym czasie senator Kochanowski spotka się w sprawie kwidzyńskiej centrali z wiceministrem łączności w celu omówienia definitywnego wpisanie przedmiotowej inwestycji do planu zasadniczego na 1996 rok i jest przed tym spotkaniem pełen optymizmu twierdząc, że inwestycja ta zostanie zrealizowana jeszcze w tym roku.

## Korporacja do współpracy

W początkach stycznia odbyło się w Kwidzynie spotkanie z Barbarą Średniawą, prezesem Korporacji Organizacji Samopomocowych "KOS" z Gdańska.

Celem spotkania było przedstawienie działalności korporacji oraz omówienie możliwości pozyskania funduszy dla organizacji pozarządowych.

W spotkaniu udział wzięli przedstawiciele kwidzyńskich stowarzyszeń, organizacji pozarządowych, klubów, wśród nich przedstawiciele Fundacji "Dobro Chętnie", Stowarzyszenia Osób Niepełnosprawnych Koła Pomocy Dzieciom Niepełnosprawnym, Polskiej Organizacji Beztrocholi oraz Polskiego Czerwonego Krzyża.

Korporacja Organizacji Samopomocowych została utworzona w 1994 roku, obecnie skupia 60 organizacji z terenu siedmiu województw, w tym z terenu województwa elbląskiego. Korporacja reprezentuje interesy członków wobec administracji państwowej i samorządowej, integruje i wspomaga działalność członków, organizuje spotkania i konferencje na temat wolontariatu. W spotkaniach tych biorą udział podobnie organizacje z Nottingham w Wielkiej Brytanii, niemieckie DPWW i AWO.

"KOS" jest też organizatorem takich spotkań z Barbarą Średniawą wzbudziło duże zainteresowanie kwidzyńskich organizacji, miało ono charakter informacyjny. Zaplanowano kolejne spotkanie, w lutym, wtedy też kwidzyńska organizacja powiadomiła się na temat ewentualnego przystąpienia do korporacji.

# Medal MEN dla IP

International Paper Kwidzyn S.A. został odznaczony przez ministra edukacji narodowej Ryszarda Czarnego Medalem Edukacji Narodowej.

Z inicjatywą przyznania tego medalu wystąpili dyrektorzy kwidzyńskich szkół podstawowych i średnich. Motywowali oni swoją decyzję olbrzymimi

zasługami "Celulozy" dla kwi-dzyńskiej oświaty. Medal został wręczony pre- zesowi Zarządu International Paper Kwidzyn S.A. Bronisławowi

Wozniczko przez kierownika Oddziału Zamejseckiego Kurator- ictwa Oświaty w Kwidzynie Edwarda Suczynskiego podczas posiedzenia Zarządu IP. ac

## Droższe ścieki?

Najprawdopodobniej podczas XVIII Sesji Rady Miejskiej zostanie podjęta uchwała o podwyżce cen ścieków dla odbiorców indywidualnych w Kwidzynie. Nowa cena, obowiązująca prawdopodobnie od 1 lutego będzie wynosić 1 zł za zrzut metra sześciennego ścieków.

Podwyżka ta motywowana jest wzrostem od 1 stycznia 1996 roku opłat pobieranych przez International Paper Kwidzyn SA za oczyszczanie ścieków.

W ten sposób Kwidzyn pod względem ceny za zrzut ścieków stanie się jednym z najdroższych miast w Polsce. W opublikowanej przez Izbę Gospodarczą Wodociągi Polskie Bydgoszcz informacji o cenach ścieków i wody na 288 polskich miast udało nam się znaleźć tylko pięć, w których cena zrztu ścieków dla odbiorców indywidualnych jest nieco wyższa niż w Kwidzynie. Według tych danych ceny zrztu ścieków w kilku miastach o wielkości zbliżonej do Kwidzyna wyglądają następująco:

- Braniewo - odpowiednio, 45 gr i 1,30 zł,
- Brodnica - 55 gr i 1 zł,
- Grudziądz - 50 gr i 90 gr,
- Iława - 82 gr i 97 gr,
- Kolobrzeg - 46 gr i 1,25 zł,
- Lidzbark Warmiński - 35 gr i 1,10 zł,
- Malbork - 5 gr i 1,30 zł,
- Starogard Gdański - 52 gr i 80 gr,
- Szczecinek - 72 gr i 82 gr,
- Tczew - 54 gr i 1,10 zł,
- Chojnice - 60 gr i 1,20 zł,
- Kętrzyn - 25 gr i 1 zł.

Obawiamy się, że w ciągu kilku najbliższych miesięcy podrożeje także w Kwidzynie woda Cholebińskiego, który jest mylicz zarówno w przeliczeniach co do podwyżki ceny zrztu ścieków jak i ceny wody.

## WRÓCĄ DO DOMU

Ustalono zostały przyczyny pożaru, który miał miejsce w grudniu, w mieszkaniu znajdującym się na pierwszym piętrze kamienicy przy ul. Batalionów Chłopskich.

Specjaliści ustalili, że przyczyną pożaru był pozostawiony przez jednego z lokatorów włączony włącznik piekcy elektryczny. Obecnie w zalany i zniszczonym pożarem budynku prowadzone są prace remontowe. Koszt tego remontu Zarząd Gospodarki Mieszkaniowej, właściciel budynku oszacował na 10 tys. zł. Koszty te lek-komyślny lokator jest zobowiązany zwrócić w ratach do ZGM. Zakończenie prac re-montowych przewidziano na początek lutego. Wtedy to poszkodowane osoby, miesz-kające obecnie w budynku hotelowym ZGM przy ul. Polnej będą mogły wrócić do swoich mieszkań.

## NAJWIĘKSZY KAPITAŁ TO LUDZIE

### "KK" rozmawiał z dyrektorem Zakładów Elektrotechniki Motoryzacyjnej "POLMO" w Kwidzynie Józefem Lewandowskim

Zakłady Elektromechaniki Motoryzacyjnej "POLMO" to obecnie największe państwowe przedsiębiorstwo w Kwidzynie, które zatrudnia około 300 osób w zakładzie kwidzyńskim i około 100 w filii w Dzierzgoniu. Przedsiębiorstwo, zdaniem dyrektora Józefa Lewandowskiego, z pełnym powodzeniem realizuje nakreślone kilka lat temu plany strategiczne, a po przeprowadzonej w poprzednich latach restrukturyzacji osiąga wyniki dodatnie. W roku ubiegłym odnotowano o 28% większy przychód ze sprzedaży niż w 1994 roku. Jeszcze większy jest zysk finansowy netto. W ramach restrukturyzacji ZEM "POLMO" w dalszym ciągu pozbywa się drobnych urządzeń i maszyn. W 1995 r. uzyskano z ich sprzedaży ponad 28 tys. zł.

Kwidzyńskie przedsiębiorstwo w dalszym ciągu jest jednym z największych w Polsce producentów różnego rodzaju lamp samochodowych i spryskiwaczy do szyb. W 1995 roku wyprodukowano ponad 2 mln sztuk kilku rodzajów lamp samochodowych oraz ponad 500 tys. spryskiwaczy do szyb. ZEM "POLMO" swoje wyroby sprzedaje do fabryk samochodów osobowych, ciężarowych, autobusów oraz bezpośrednio na rynek. Głównymi odbiorcami są: Warszawska Fabryka Samochodów osobowych Fiata Auto - Poland, DAEWO Motor Polska w Lublinie, Jelcz - Sobiesław Zasada i Krupa SA, AUTOSAN, Ursus i fabryki w Niewiadowie. Obok lamp samochodowych i spryskiwaczy ZEM "POLMO" produkuje także z tworzyw sztucznych, lampki dekoracyjne do iluminacji miast, etui do kaset magnetofonowych oraz świadczy usługi galvaniczne.

W roku ubiegłym zakład zajął sobie i zrealizował z powodzeniem prace nad zmniejszeniem kosztów produkcji. W tej kwestii zmieszono m.in. niektóre dotychczasowe urządzenia na bardziej energooszczędne np. zakupiono zabiegową sprężarkę powietrza. Wprowadzono tzw. kontroling kosztów wszelkich przedsięwzięć gospodarczych i produkcyjnych. Pozwala to na nieustanną kontrolę i ewentualną interwencję w każdym momencie produkcji.

W ramach polityki oszczędnościowej zmieniono też zasady gospodarowania zapasami magazynowymi wyrobów gotowych i surowców do produkcji.

W roku ubiegłym rozpoczęto na wydziale łocznym, gdzie były dotychczas wolne moce produkcyjne, wytwarzanie 32 detali metalowych do elektrotechniki samochodowej na potrzeby polsko - woskiej firmy "MAGNETI - MARELLI" z Sosnowca. Przedsiębiorstwo to jest jednym z głównych kooperantów Fiata Auto - Poland. W tym roku detale te zamierza się sprzedawać do niemieckich fabryk Vectry i Volkswagena. Finalizowana jest także praca produkcji dużych ilości detali z tworzyw sztucznych dla kwidzyńskiej firmy "KOMPAP".

Duże nadzieje wiąże ZEM "POLMO" z zakupieniem przez koreańskie konsorcjum DAEWO zerańskiej FSOi zapowiadającym zwiększeniem produkcji samochodów osobowych. Kwidzyńskie przedsiębiorstwo już obecnie sprzedaje duże ilości swoich wyrobów do fabryki na Zeraniu, m.in. kilka rodzajów lamp samochodowych montowanych w polonezach Caredi i Saena, a także do zakupionej przez Koreańczyków fabryki w Lublinie.

W dalszym ciągu prowadzone są w ZEM "POLMO" prace nad osiągnięciem dla wyrobów znaku międzynarodowego systemu jakości ISO 9001 i będą one kontynuowane w roku bieżącym. Wskaźniki jakości były w 1995 roku dla przedsiębiorstwa korzystne i wyniosły 0,35% - oznacza to, że tylko tak niski odsetek wyrobów nie spełnił norm jakościowych.

W najbliższym czasie być może dojdzie do "rozdwoju" pomiędzy zakładami w Kwidzynie a filią w Dzierzgoniu, gdzie obecnie produkowany jest sprzęt elektryczny - instalacyjny dla budownictwa oraz etui do kaset magnetofonowych. W sprawie rozstania prowadzone są rozmowy z wojewodą elbląskim i samorządem lokalnym Dzierzgonia. Dzierzgońska filia ZEM "POLMO" zostanie najprawdopodobniej zamknięta. Zakład w Kwidzynie być może wejdzie w spółkę joint - venture z konsorcjum amerykańskim. W tej kwestii prowadzone są już daleko zaangazowane rozmowy. Amerykanie są zainteresowani wyrobami z Kwidzyna, a wejście z nimi w spółkę pozwoliłoby na unowocześnienie bazy maszynowej, a tym samym procesu technologicznego.

Również w tym roku ZEM "POLMO" zakłada zwiększenie sprzedaży i produkcji o około 25% oraz jeszcze wyższe zwiększenie zysków. W dalszym ciągu będą prowadzone prace dotyczące obniżki kosztów oraz podniesienia wskaźników jakości, chociaż to ostatnie zadaniem J. Lewandowskiego będzie trudne ze względu na nowe asortymenty w produkcji.

Dyrektor ZEM "POLMO" Józef Lewandowski w rozmowie z nami wielokrotnie podkreślał, że nie można osiągnąć tego co zrobiono i mieć tak śmiały planów bez najcenniejszego kapitału jakim dysponuje przedsiębiorstwo - ludzi. Dzięki olbrzymiemu zaangażowaniu załogi i dyrekcji w ZEM-ie zrobiło się jakby optymistycznie.

Andrzej Chmielowski

**INTERBIURO**  
82-500 Kwidzyn, ul. 3-go Maja 10, tel. (0-555) 30-63

! W dniu 26 stycznia 1996r. o godz. 11:00 w sali Domu Kultury przy ulicy Parkowej odbędzie się pokaz kas fiskalnych

Zapraszamy wszystkich zainteresowanych

PRZYJDŹ I ZOBACZ

**F.H.P. WALMAR**  
Baldram 27 k. Kwidzyna 82-511 Tychonów tel. (0555) 24-26

**ZAPRASZA DO NOWO OTWARTEGO PUNKTU SPRZEDAŻY PRZY ULICY GRUDZIĄDZKIEJ (TEREN BYŁEJ JEDNOSTKI WÓJSKOWEJ)**

**W CIĄGŁEJ SPRZEDAŻY:**

- GLAZURA (w cenie już od 13,60 zł brutto)
- TERAKOTA ● KLEJE ● GRESY
- PŁYTKI MROZOODPORNE
- ARMATURA ŁAZIENKOWA ● BOAZERIA PCV
- KOMPAKTY, WANNY NARÓŻNE
- HURT- DETAL

## DO ELBLĄGA ZA 15 GROSZY

Jak poinformował nas dyrektor Rejonu Telekomunikacji Polskiej S.A. w Kwidzynie Bogdan Drywień od 1 lutego w związku z uruchomieniem nowej cyfrowej, automatycznej centrali wojewódzkiej elbląskiej, nastąpi likwidacja podziału województwa elbląskiego na strefy numeracyjne. Całe województwo od tego dnia będzie jedną strefą numeracyjną co oznacza, że wszystkie połączenia telefoniczne w obrębie naszego województwa będą płacone jak połączenia miejscowe tzn. 15 groszy za każde rozpoczęte 3 minuty rozmowy, niezależnie od pory doby.

W ten sposób połączenie np. z Braniewa do Kwidzyna będzie tańsze aż dwunastokrotnie niż dotychczas!

Zmieni się jednocześnie sposób uzyskiwania połączeń z kraju i zagranicy z abonamentami województwa elbląskiego. Numery kierunkowy dla abonentów naszego województwa będzie 0-55, czyli likwidacji ulegnie numer 0-50 do dotychczasowej strefy elbląskiej i 0-555 dla okręgu kwidzyńskiego. Zawsze po numerze 0-55 należy wybrać sześciocyfrowy numer abonenta. Dzwoniąc do abonentów central w Kwidzynie, Sadlinkach i Pastwie dotychczasowe, czterocyfrowy numer należy poprzedzić cyfrą 79.

Do abonentów w miejscowościach: Czarnie Dole, Gardęja, Grabowo, Nebrowo Wielkie, Korzeniewo, Rakowice, Tychonów i Wandowo zdzwonić się będzie można dotychczasowym numerem poprzedzając cyfrą 75. Zeby porozmawiać z abonentem w Kisielicach dotychczasowy pięciocyfrowy numer musimy poprzedzić cyfrą 7.

Nie ulęga zmianie sposób uzyskiwania połączeń z numeracją miejscowości abonentów okręgu kwidzyńskiego - w dalszym ciągu uzyskujemy połączenie wybierając tylko dotychczasowe numery.

## Jacek w ATLANCIE, Jacek w SYDNEY ?

W powołanej przez zarząd Polskiego Komitetu Olimpijskiego kadry olimpijskiej "A" jest obecnie 59 kobiet i 149 mężczyzn z 34 województw. W skład kadry olimpijskiej "A" wchodzi trzech reprezentantów województwa elbląskiego. Skład kadry do Atlanty uloženia zostało korektem Zaleniem PKOl jest, aby w Ameryce Polskę reprezentowali faktycznie najlepsi w kraju sportowcy. Tym większym sukcesem jest udział w olimpijskiej kadry "A" kwidzyńskiego jeźdźca Jacka Krukowskiego, reprezentanta kraju we Wszechstronnym Konkursie Konia Wierchowego, olimpijczyka z Barcelony. Jacek Krukowski, który reprezentuje Klub Jeździecki Rakowice będzie szlifował formę na grupowaniach kadry w kraju i za granicą. O jego starcie w igrzyskach olimpijskich zade-

cydują wyniki, jakie osiągnie w planowanych startach w zawodach zaliczanych do kwalifikacji olimpijskiej.

Jacek Krukowski znalazł się na 29 miejscu wśród najlepszych sportowców województwa elbląskiego. W pierwszej dziesiątce znalazł się jeździec "Nadwiślanina" Kwidzyn Jacek Zagor. Ten młodzie, siedemnaścieletni sportowiec otrzymał puchar Sejmiku Samorządowego Województwa Elbląskiego dla najmłodszego laureata za "złotej dziesiątki". Podczas uroczystości wręczania nagród Jacek powiedział: "Myślę, że jeśli uda mi się doskonalić umiejętności i będę miał dobrego konia, to wystartuję na olimpiadzie w 2000 roku".

"Kurier Kwidzyński" życzy obu Jackom udanego startu w olimpijskich szrankach.

## PKP ODJAZDY

ZDUŃSKA WOLA  
KARSZNICE  
10.00

TORUŃ  
6.37; 10.00; 14.36; 16.09;  
18.54

GRUDZIĄDZ  
6.37; 10.00; 12.15 (A);  
14.36; 15.25 (A); 16.09;  
18.54; 20.1; 22.05; 22.23

MALBORK  
5.32; 6.42; 8.29; 14.03;  
15.30 (D); 17.13; 17.52;  
19.42

PRABUTY  
5.22; 6.43; 14.15; 16.54;  
19.00

## PKP PRZYJAZDY

ZDUŃSKA WOLA  
KARSZNICE  
17.12

TORUŃ  
8.28; 14.02; 17.12; 17.51;  
19.41

GRUDZIĄDZ  
4.50; 5.31; 6.31; 7.26 (A);  
8.28; 14.02; 15.08 (A);  
17.12; 17.51; 19.41

MALBORK  
6.36; 7.46 (D); 9.59; 14.34;  
16.06; 18.53; 20.11; 22.04;  
22.22

PRABUTY  
6.30; 7.52; 16.35; 18.47;  
22.04

(A) - w dni robocze oprócz  
wolinych sobót  
(D) - w dni robocze oprócz  
sobót

## PKS ODJAZDY

GDAŃSK  
6.00; 12.45

MALBORK  
10.50

ELBLĄG  
7.45; 9.35; 17.35  
(kurs przyspieszony)

PRABUTY  
4.15; 4.40 (dni rob.); 6.30;  
7.20; 10.10; 11.40; 12.20  
(dni rob.); 13.45 (dni rob.);  
14.00; 14.30; 15.30 (dni  
rob.); 19.30; 22.30

GRUDZIĄDZ  
7.30 (dni rob.); 8.30; 10.30

## KINO

25.01 - 28.01

-"Clueless" -  
godz. 18.00  
- film obyczajowy  
prod. USA, od l. 15

- "Dziewięć  
miesięcy" -  
godz. 20.00  
- komedia prod.  
USA, od l. 15

## DYŻURY APTEK

Od 25.01.96  
do 28.01.96

dyżur pełni  
apteka  
przy ul. Kamiennej

Od 29.01.96  
do 4.02.96

dyżur pełni  
apteka  
przy ul. Chopina

## LECZNICE DLA ZWIERZĄT

Rejonowy Oddział Weterynaryjny, Weterynaryjna Inspekcja Sanitarna, Kwidzyn ul. Warszawska 112, telefon 31-62.

**Lecznice dla zwierząt:**  
ul. Warszawska 112, tel. 38-61, czynna codziennie w godz. 8.00-22.00, w niedziele 10.00 - 22.00

**dyżur domowy** 22.00-8.00 (również wizyty domowe);

ul. Mickiewicza 1 - czynna 16.00-20.00, w soboty 9.00-12.00 (również wizyty domowe);  
ul. 15 Sierpnia 5 C - czynna: poniedziałek-piątek 10.00-18.00, sobota 10.00 - 14.00.

## Dyżury radnych

Rady Miejskiej  
w Kwidzynie  
miesiąc styczeń 1996 roku  
/sobota godz. 15.00-16.00/

Gorlewicz Kazimierz  
okr.wyb. nr 9  
24.01.96r.  
Żywicki Zdzisław  
okr.wyb. nr 25  
Plewiński Leszek  
okr.wyb. nr 11  
31.01.96r.  
Turoń Jarosław  
okr.wyb. nr 2

## BIBLIOTEKI W KWIDZYNIE

**Wypożyczalnia dla  
dorosłych czynna:**  
poniedziałek, wtorek,  
czwartek, piątek - 11.00 -  
18.00;  
środa - 11.00 - 15.00.

**Czytelnia dla dorosłych  
czynna:**  
poniedziałek, wtorek,  
czwartek, piątek - 12.00 -  
18.00;  
środa - 11.00 - 15.00.

**Wypożyczalnia  
dla dzieci:**  
poniedziałek, wtorek, piątek -  
12.00 - 17.00;  
środa 11.00 - 15.00;  
czwartek 12.00 - 16.00.

**Czytelnia dla dzieci:**  
poniedziałek, wtorek,  
piątek - 13.00 - 17.00;  
środa 11.00 - 15.00.

**Płacówka w budynku  
pływalni przy ul.  
Słowackiego 19:**  
poniedziałek, wtorek,  
czwartek, piątek 11.00 -  
18.00;  
środa 11.00- 15.00;  
pierwsza sobota każdego  
miesiąca 11.00 - 15.00.

**Wypożyczalnia dla  
dzieci, Czytelnia dla  
dzieci:**  
poniedziałek, wtorek,  
czwartek, piątek 11.00 -  
17.00;  
środa 11.00 - 15.00;  
pierwsza sobota mie-  
siąca 11.00 - 15.00.

**Biblioteka Pedago-  
giczna ul. Grudziądzka  
wypożyczalnia i czy-  
telnia:**  
poniedziałek, wtorek,  
czwartek, piątek - 10.00 -  
17.00;  
środa 10.00 - 15.00;  
Pierwsza sobota mie-  
siąca 9.00 - 13.00.

**Gminna Biblioteka  
Publiczna Mareza,  
ul.Długa 25:**  
wtorek, czwartek, piątek  
- 11.00 - 17.00;  
sobota - 10.00 - 15.00;  
w poniedziałki i środy  
nieczynna.

# NA DUŻYM EKSTRANIE

"Clueless"

Scenarzystką i reżyserką tego filmu jest Amy Heckerling, którą powinniśmy kojarzyć z dwiema częściami superzbroju sprzed kilku lat "I kto to mówi" czy też z "Europejskimi wakacjami" z Chevy Chasem. Po takim zestawieniu tytułów komediiowy charakter "Clueless" wydaje się być oczywisty. Film zawiera szereg scen pełnych humoru, sytuacyjnego komizmu i satyrycznego spojrzenia na rzeczywistość. Akcja filmu rozgrywa się w środowisku zamożnych nastolatków z Beverly Hills. Bohaterką "Clueless" jest uroczą, inteligentną i bogatą dziewczyną o imieniu Cher. Dziewczyna jest osobą całkowicie ułotamiąjącą się ze specyficzną kulturą swego środowiska - jej słownictwo, zainteresowania, stroje, programy telewizyjne, które ogląda, określone są przez zwyczajnie panujące w grupie.

Satyryczny obraz świata przedstawionego w filmie jest odzwierciedleniem stanu rzeczy, który akceptuje młode pokolenie przyszłych przedstawicieli klasy średniej w USA.

W roli Cher wystąpiła Alicia Silverstone, najpopularniejsza nastolatka Ameryki, która została wyłoniona przez stację telewizyjną MTV występując w teledyskach grupy Aerosmith.

"Dziewięć miesięcy"

To film będący remake'em mało znanego francuskiego filmu pod tym samym tytułem. Choć w zasadzie był on jedynie inspiracją dla scenarzysty, reżysera i producenta w jednej osobie - Chrisa

Columbusa. Chris Columbus swoimi filmami zarobił setki milionów dolarów i oczarował widzów, a także krytyków na całym świecie. To on właśnie jest twórcą filmów: "Kevin sam w domu", "Kevin sam w Nowym Jorku" czy też "Pani Doubtfire".

Jego filmy ukazują niesamowite perypetie rodzinne w formie komediiowej. "Dziewięć miesięcy" można uznać za kolejną wariację na ten temat, jednak odbiega ona bardziej w stronę tak zwanej komedii romantycznej - gatunku, który zdobywa sobie coraz większą popularność.

Chris Columbus postawił na doborową obsadę, jednak prawdziwą perełką jest występ Robina Williamsa w roli doktora Kosewicha, rosyjskiego weterynarza, który otrzymał pozwolenie na praktykę w szpitalu w USA. Hugh Grant okazał się także idealnym odzwierciedleniem samych siebie, rozmieszczać będzie na pewno widzów w takim samym stopniu jak robił to na planie podczas kręcenia zdjęcia rozmieszczać ekipę filmową. Miłośników specyficznego angielskiego humoru Hugh Grant na pewno nie zawiedzie.

zbg

P.S.

W poprzednim numerze do rubryki "Na dużym ekranie" wkład się błąd: w omówieniu filmu "Dziewięć miesięcy" obok nazwiska Straussa powinno widnieć imię Johann, a nazwisko młodej, nagrodzonej aktorki powinno brzmieć Elodie Bouchez.

# Zaproszenie na bal dobroczynny

Ośrodek Terapii i Rehabilitacji dla Dzieci w Kwidzynie w dniu 9 lutego 1996 roku o godzinie 20.00 organizuje w restauracji "Mila" (ul. Katedralna 18) Drugi Bal Dobroczynny. Honorowymi gośćmi balu będą dotychczasowi sponsorzy Ośrodka. Na bal serdecznie zapraszamy również wszystkich, którzy chcą połączyć wspaniałą zabawę z finansowym wsparciem na zakup specjalistycznego sprzętu do stymulacji rozwojowej dzieci z zaburzeniami czynności mózgu. Zaproszenia na bal można rezerwować w Ośrodku Terapii i Rehabilitacji dla Dzieci przy ul. Kółkajta 4 w Kwidzynie (tel. 30-22).

ORGANIZATORZY

## Komitet Organizacyjny Obchodów 50 - lecia Szkoły Podstawowej w Tychnowach

składa serdeczne podziękowania  
za pomoc w zorganizowaniu Jubileuszu:

Gminnej Spółdzielni "SCH" w Kwidzynie,  
Warmińskim Zakładom Przetwórstwa Owocowo -  
Warzywnego,  
Przedsiębiorstwu Zagranicznemu MSU w Brokowie,  
Hurtowni Zabawek "Natalia",  
Hurtowni Papierniczej "Elbo",  
Hurtowni Napoli "Multihurt",  
Hurtowni Owoców "Weja",  
Hurtowni Drogerijnej,  
Księgarni pana Zdanowicza,  
Młynowi w Kamionce,  
Pałamiom Kawy: "SABLEX", "ALCOR", "SATI",  
Państwu Ludwikowi i Irenie Tecmer,  
Panu Czesławowi Ładuch,  
Panu Witoldowi Świdierskiemu,  
Panu Bogdanowi Wieprzkowskiemu,  
Panom Ryszardowi Janczy i Chrystianowi Jąstak,  
Panu Piotrowi Kamińskiemu,  
Sklepowi "Tonic" w Tychnowach,  
Firmie Przewozowej "Tur - Stach",  
Zespołowi Muzycznemu "Echo",  
Zespołowi Muzycznemu z Tychnow.



**Złoty Jubilat**

**REGINE I CZESŁAWOWI  
OSIPOWSKIM**  
wszelkiej pomyślności  
życzą:  
dzieci, synowa, zięciowie  
i wnuki.

## Przedsiębiorstwo Usługowo-Produkcyjne Budownictwa "ALFA" sp. z o.o. w Kwidzynie, ul. Żwirowa 4

ogłasza nabór chętnych do zainwestowania, następnie  
użytkowania "boksów" w pawilonie handlowym przy  
ul. Słowackiego (vis a vis pływalni) w Kwidzynie.  
Kontakt tel./fax 36-80, 32-27, 37-71.

30001



Jedyna opona zimowa  
z lamelami Y

**MICHELIN  
XM+S ALPIN**

**SPRZEDAŻ OPON  
STOMIL - OLSZTYN TC DEBICA  
MICHELIN - GOODYEAR - SEMPÉRIT**

- MONTAŻ zakupionych opon za darmo
- wulkanizacja, pogłębianie bieżnika
- komputerowe wyważanie kół

**Skład ogumienia, Kwidzyn, ul. Żwirowa 4  
☎ 26-08**

**MICHELIN**

## NOWA HURTOWNIA

MATERIAŁÓW BUDOWLANÝCH I OPALU  
KWIDZYN UL. ŻWIROWA 4

Poleca po atrakcyjnych cenach z możliwością dostawy:

- STAL ZBRZOJENIOWA** - rury, pręty zbrojeniowe, kształtowniki, pokrycia dachowe w cenach CENTROSTALU - GDAŃSK
- CEMENT; WAPNO** - z Kombinatu "KUJAWY" w Plechlinie
- PRZEFABRYKOWANE ELEMENTY BETONOWE:**  
- płyty stropowe, nadproża, blocki betonowe, rury betonowe, kregi  
produkcji Przedsiębiorstwa Budowlanego  
PRZEFBUD DZIERŻOŃ
- MATERIAŁY IZOLACYJNE** - styropian, wełna mineralna, eternit, gazobeton.

- CERAMIKĘ BUDOWLANĄ**  
- cegły licowe, kształtki ceramiczne, płytki,  
- parapety, ogrodzenia, kominki, polbruk.
- OPAL** - WĘGIEL  
- KOKS  
- MIAL

**SERDECZNIE ZAPRASZAMY  
KWIDZYN, UL. ŻWIROWA 4  
GODZINY OTWARCIA: 7.00 - 15.00  
W SOBOTY: 8.00 - 14.00  
TEL. 26-08 lub 41-41**

**Sprzedaż**

**węgla i koku**


**KONKURENCYJNE CENY**

**KAŻDA ILOŚĆ**

**Gwarantujemy**

**bezpłatny dowóz**

**SPRZEDAŻ RATALNA**



**HURTOWNIA  
NAPOJÓW I WÓD  
GAZOWANYCH**

**ul. Plantowa 1**  
**tel.(0555) 30-49, 79-23**  
**tel. kom.(090) 50-33-20**

# Niżowy rok Urzędu Stanu Cywilnego

Jaki był miniony rok w kwidzyńskim USC? Zdaniem kierownika Urzędu Wandy Mickiewicz - niżowy. Zawarto mniej niż w roku poprzednim małżeństw, mniej też odnotowano urodzin i zgonów. Za to prawie podwoiła się liczba rozwodów.

### WIĘCEJ CHŁOPCÓW I SAMOTNYCH MATEK

Ogółem w minionym roku kwidzyński USC odnotował 1867 zdarzeń. Tradycyjnie najwięcej zanotowano urodzeń - 1224. Więcej urodziło się w Kwidzynie chłopców - 627, dziewczynką - 597. Najmłodszą szczęśliwą matką została licząca niespełna 16 wosien dziewczyna.

Imiona nadawaliśmy dzieciom w 1995 roku tradycyjnie: Anna, Katarzyna, Monika, Patrycja, Beata, Kinga. Z grupy imion rzadko spotykanych kwidzyńskie dziewczęta zostały uszczęśliwione: Mariną, Sarą, Elwirą i Naomi. Chłopcy otrzymywali najczęściej imiona apostołskie: Łukasz, Mateusz, Maciej, staropolskie: Radosław, Przemysław, Wojciech, Michał. Niektórzy rodzice chcieli być zapewne oryginalni nadając imiona: Amadeusz, Oskar i Maykel. Prawie połowa rodziców zadowolona się jednym imieniem dla swej pociechy, ale są też i tacy, którzy nadawali nawet trzy. Były to najczęściej imiona dziadków, rodziców chrześniwych, stryjów i wujek.

Ponad 30% dzieci pochodziło ze związków pozamałżeńskich. Oznacza to, że ponad 400 dzieci z urodziny w 1995 roku będzie wychowywanych tylko przez matki.

Zdaniem kierownika USC taki stan rzeczy wynika z działania ustawy antyaborcyjnej i przywilejów, jakimi cieszą się

matki samotnie wychowujące dzieci.

### ŚLUBÓW MNIEJ NIŻ PRZED ROKIEM

W roku 1995 Urząd Stanu Cywilnego w Kwidzynie udzielił 232 ślubów. Coraz częściej na ślubnym kobiercu stają pary, którym "błogosławieństwa" na zawzięcie związku małżeńskiego musiał udzielać sąd. W ubiegłym roku odnotowano 21 takich przypadków - sąd wyraził zgodę na ślub 15 razy dla par młodych roczników 1977-1976 oraz 6 razy dla par roczników od 1977 do 1979. Trzech ślubów, z powodu ciężkiego stanu zdrowia jednego ze współmałżonków udzielano w domach.

Niekiedy pęd do zawarcia związku małżeńskiego był tak duży, że należało udzielić ślubu przed upływem miesiąca od daty zgłoszenia. Przyczyna we wszystkich 24 odnotowanych przypadkach zawsze była taka sama - "jest nas troje!".

### CZĘŚCIEJ Z CUDZOZIEMCAMI

W roku minionym odnotowano aż 25 przypadków małżeństw, mieszkańców Kwidzyna z cudzoziemcami. Najczęściej, aż w 23 przypadkach, aż w 23 przypadkach, dwa związki zawarto za granicą, dwa związki zawarto w Kwidzynie. W jednym przypadku kwidzyńska wychodziła za Niemca, a w drugim mieszkaniec naszego miasta wybrał sobie na obłubienicę Ukrainkę. Za granicą za mąż wyszło 20 kwidzyńnianek, z tego 14 za Niemców, 3 za Holendrów oraz po jednej za Francuza, Norwega i Czecha.

### UBIERAMY SIĘ TRADYCYJNIE

Młode pary stają najczęściej na ślubnym kobiercu w strojach tradycyjnych.

Pan młody najczęściej ubiera niedopasowany garnitur z butiku, na włosy nakłada brylantynę. Panna młoda zakłada gotową sukienkę lub garsonkę. "Społeczeństwo jest coraz biedniejsze - twierdzi Wanda Mickiewicz - i widać to także w USC". Panna młoda często zgodnie z modą ściska w dłoni jedną, długą, koniecznie czerwoną różę albo bukietik sztucznych kwiatów. Wśród kobiet dominują uczesania z lat 60.

Pary podczas ślubów zachowują się różnie. Niektóre panie z powiększonymi kształtami usiłują ukryć swe krągłości. Często przyszli małżonkowie chichoczą w trakcie ślubu, mamy płaczą, a

teściowie teatralnym szepcetem rozmawiają o ilości i gatunku właśnie chłodzonej "gorzały".

Pary wybierają sobie najczęściej tradycyjne melodie - marsz Mendelsona, Ave Maria, utwór Schuberta. Po uroczystości pary młode fundują sobie i gościom tradycyjnego szampa i odjeżdżają - obwieszonymi balonkami, niekiedy puszkami po piwie - samochodami przy wózce klaskosów na weselne przyjęcia.

### REKORD ROZWODÓW

Ubiegłoroczny sezon w USC był rekordowy pod względem liczby rozwodów. Odnotowano ich aż 73, podczas gdy w 1994 roku tylko 45. Przyczyną najczęściej są względy społeczne, czasami są to rozwody fikcyjne. Czasami rodzą się pary z wieloletnim stażem małżeńskim, ale najczęściej są to ci, którym do ślubu było spieszo tak bardzo, że potrzebowali zgody sądu.

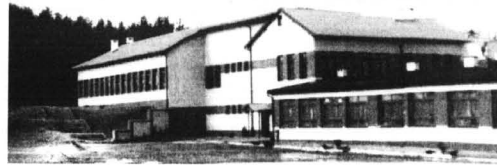
### DUŻO JUBILATÓW

W roku ubiegłym obchodzono aż 14 złotych i srebrnych jubileuszów pożycia małżeńskiego. Siedem par obchodziło złote go-dy, również siedem 25-lecie pożycia małżeńskiego. "Srebrne" pary otrzymały medale przyznane przez wojewodę "Za długoletnie pożycie małżeńskie", "złote" pary dostały medale od Prezydenta RP i po 100 zł w prezencie. Wszyscy zostali wpisani do pamiętkowej księgi USC. W jubileuszowych uroczystościach udział brał niekiedy burmistrz miasta a jubilatki przychodzili z całymi, wielopokoleniowymi rodzinami, w otoczeniu wnucząt i prawnucząt.

### UMIERAMY CORAZ MŁODZIEJ

1995 rok przyniósł w porównaniu z latami poprzednimi wzrost liczby zgonów. W 1995 roku zmarło 397 osób, w tym 214 kobiet i 187 mężczyzn. Przy czym są te same od lat: miazdzyca, zawały, nowotwory. Kiedyś na jeden zgon przypadały cztery urodzenia - twierdzi kierownik USC w Kwidzynie - dzisiaj niecałe trzy. Niebezpiecznym zjawiskiem jest to, że umierają coraz młodszy ludzie, czasami urodzeni w latach pięćdziesiątych lub sześćdziesiątych. W ubiegłym roku kilka osób popełniło samobójstwo - byli to tylko mężczyźni.

# SZKOŁA PODSTAWOWA W TYCHNOWACH MA JUŻ 50 LAT



Nowa sala gimnastyczna oraz dobudowana niedawno część szkoły.

Bylina uroczystości wójt gminy Edmund Wierzbą i przewodniczącą Rady Józef Świok. W udekorowanej sali gimnastycznej, która została oddana do użytku nie tak dawno, spotkali się ci, którzy przez lata tworzyli historię Szkoły Podstawowej w Tychnowach.



Stara, ale odnowiona część SP w Tychnowach.



"Wesoła gromadka" podczas szkolnego święta.

program artystyczny. Gwiazdą uroczystości był zespół "Wesoła gromadka" z Kola Gospodyń Wiejskich, który od lat jest wyciótką Tychnowa i tak się

spodobał gościom, że musiał bisować.

W Izbie Pamięci zgromadzone m.in. zdjęcia i stare świadectwa szkolne. W zorganizowa-

nej loterii wygrał każdy los.

Po oficjalnych uroczystościach rozpoczął się bal absolwentów szkoły.

Całe obchody pięćdziesię-



Najstarsi nauczyciele i pracownicy szkoły.

ciociele mieli charakter mało oficjalny, nawet podczas przemówień panowała miła, pełna

humoru atmosfera, która zdaje się towarzyszyć uczniom, nauczycielom i wszystkim związanym

ze Szkołą Podstawową w Tychnowach od 50 lat.

J.K.

## SPECJALISTYCZNE GABINETY LEKARSKIE

Kwidzyn ul. Pilsudskiego 29 (budynek PKO)



● UROLOG - lek. med. Mirosław Górski

poniedziałki i czwartki 15.30-17.00

● SPECJALISTA DERMATOLOG-WENEROLOG

lek. med. Hanna Horyd wtorki i środy 16.00-17.00

● OKULISTA

lek. med. Maria Kowalczyk

poniedziałki, środy i piątki 16.00-17.00

● SPECJALISTA CHIRURG

lek. med. Wojciech Kowalczyk

wtorki i czwartki 16.00-17.00

● SPECJALISTA CHOROBY WEWNĘTRZNYCH

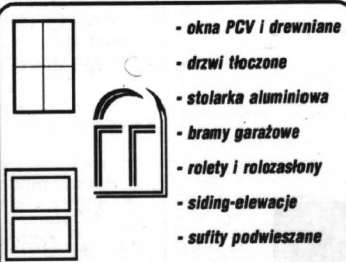
lek. med. Stanisław Ślawek

wtorki i piątki 16.00-17.00

● SPECJALISTA NEUROLOG

lek. med. Elżbieta Żak-Maciejewska

poniedziałki i czwartki 16.00-18.00



- okna PCV i drewniane

- drzwi toczone

- stolarka aluminiowa

- bramy garażowe

- rolety i roletasłony

- siding-olewacje

- sufity podwieszane

## P.H.U. LUNAR

Kwidzyn-Górki, tel. 63-31

## Ogłoszenie

Gminna Spółdzielnia "Samopomoc Chłopska" w Sadlinkach sprzedaje w drodze przetargu nieograniczonego w dniu 8.02.96 r. o godzinie 10.00 w siedzibie G.S. "Samopomoc Chłopska" w Nebrowie Wielkim sklepy: Kanicki, Głina, Olszanica.

Cena wywoławcza 15 000 zł za każdy obiekt. Wadium w wysokości 10% wartości należy wpłacić w G.S. "Sch" Nebrowo Wielkie godzinę przed przetargiem. Zastrzegamy się możliwości odwołania przetargu bez podania przyczyny.

## NIE PŁAĆ WIĘCEJ NIŻ TRZEBA!

Jeśli chcesz kupić bardzo dobry **WĘGIEL**

po konkurencyjnych cenach przyjedź lub zadzwon do depozytowego składu kopalni "PIAST" **RATY!**

**SADLINKI RYJEWÓ** - wyładownie PKP

Zapewniamy transport i załadunek. **TEL. 75-61**



**SPORT SPORT SPORT SPORT SPORT**

**SPORTOWY WEEKEND**

**REKREACJA**  
 mecz o IIIIV miejsce w lidze, godz. 20:45 mecz o IIII miejsce w lidze - sala gimnastyczna byłej J.W.

**LIGA MIEJSKA TENISA STOŁOWEGO**  
 25.01.1996 r. SP GARDEJA-BEST, ELBA-KCSIR, KOMPAP-ZEM, HURT PAP - POMEZANIA mecze o godz. 19:00 w sali gimnastycznej SP 1 Kwidzyn.

**LIGA MIEJSKA SIATKÓWKI**  
 25.01.1996 r. godz. 20:00

**FERIE NA SPORTOWO**  
 W okresie ferii zajęcia otwarte i rozgrywki dla młodzieży ze szkół podstawowych i szkół ponadpodstawowych w różnych dyscyplinach sportu. Szczegóły w artykule obok.

**FERIE NA SPORTOWO**

Na nadchodzące ferie szkolne Kwidzyński Centrum Sportu i Rekreacji przygotowało szereg propozycji dla dzieci i młodzieży pozostających w mieście. W kilku salach gimnastycznych będą się odbywały otwarte zajęcia rekreacyjne i rozgrywki w różnych dyscyplinach sportu. Codziennie w ferie od poniedziałku do piątku organizatorzy zapraszają na bezpłatne zajęcia wszystkich chętnych uczniów ze szkół podstawowych i ponadpodstawowych. Natomiast w drugą sobotę ferii 10 II 1996 odbędą się turnieje feryjne z nagrodami.

**Sala gimn. SP1**  
 -TENIS STOŁOWY- zajęcia 12:30-14:00, turniej 10.02.1996r. o godz. 10:00;  
**Sala gimn. SP4**  
 -PIŁKA NOŻNA DLA KLAS VI I MŁODSZYCH- zajęcia 11:00- 12:30, turniej 10.02.1996 r. o godz. 10:00;  
**Sala gimn. SP5**  
 -UNIHOOC- zajęcia 10:00-11:30, turniej 10.02.1996 r. o godz. 10:30;  
**Sala gimn. SP6**  
 -BADMINTON- zajęcia 10:00-11:30, turniej 10.02.1996r. o godz. 10:00;  
**Sala gimn. J.W.**  
 -PIŁKA NOŻNA DLA KLAS VII I STARSZYCH- zajęcia 17:00-18:30, turniej 10.02.1996r. o godz. 10:00;  
**Sala gimn. Tech. Wiki.**  
 -KOSZYKÓWKĄ- zajęcia 9:00 - 10:30, turniej 10.02.1996 o godz. 9:00;  
**Łodowisko na stadionie**  
 -SHORT TRACK- indywidualne zawody w łyżwiarstwie dla wszystkich chętnych w sobotę 10.02.1996 r. o godz. 11:00;  
**Tor saneczkowy na Miłosnej**  
 - SANECZKARSTWO - indywidualne zawody dla wszystkich chętnych w sobotę 3.02.1996 r. o godz. 11:00.  
 Blizszych informacji udziela P.Marek Sroka tel. 38-66, biuro KCSIR. Jaś

**Z HACZYKIEM W HERBIE**

Łódź na jeziorach jest już blisko dwa miesiące, a ja nie zdążyłem do dnia dzisiejszego napisać chociaż trochę o wędkarstwie pododowym. Postaraj się uzupełnić ten brak rozpoczynając temat dzisiejszy "haczyk". Jeszcze kilkanaście lat temu wędkarstwo pododowe uprawiano niewielu wędkarzy. Sam również rozpocząłem wędkowanie z łodu stosunkowo niedawno, około 20 lat temu. Dałem się wówczas namówić koleżce, który wcześniej polubił ten typ wędkarstwa. Wcześniej bałem się zimna, mrozu i lodu, a szczególnie tego, który pękając pod wpływem zmian ciśnienia strzelał w sposób, który rzeczywiście mógł wystraszyć nowicjusza. Z czasem jednak przyzwyczaiłem się także i do tego, by płacąc na początku tzw. frycowe za brak doświadczenia powoli z wyprawą na wyprawę poznałem tajemnicę i tym związane. Dziś lubię ten sposób wędkowania. Nie zapominać jednak o pewnych podstawowych zasadach związanych z zimowymi łowami. Co powinniśmy wiedzieć? Przede wszystkim, że nigdy nie należy wchodzić na lod cienki, trzęszący, porwany. Doświadczenia innych wykazują, że nawet na zamarymym "na beton" jeziorze mogą się trafić niebezpieczne miejsca. Są miejsca, gdzie woda albo wcale nie zamarza, albo bardzo trudno zamarza. Takim miejscem może być oparzelisko czy też białe z dna żerdzko. Oparzelisko poznaje się zazwyczaj po ciemniejszym, jakby mokrym lodzie. Radzę omijać również partie lodu o zabarwieniu mleczno-białym.  
 Najniebezpieczniejszy łód to łód przezroczysty jak szkło. Nie radzę także wchodzić na łód o grubości mniejszej niż 5 cm, w miarę bezpieczną grubością jest 8 cm - 10 cm. Nie wybierajmy się na łód w pojedynkę. Pamiętajmy jednak, że skupianie się gromadką w jednym miejscu jest również niebezpieczne. Za bezpieczną odległość między wędkującymi uważa się od 3 do 5 metrów. Niezbędny sprzęt, który powinniśmy mieć przy sobie, szczególnie w początkowym okresie zamrznięcia lodu, jest kilkunastometrowa linka asewarycyjna, a w najgorszym wypadku kłosa, gałąź o długości 3 - 4 m. Innym zagadnieniem jest dbałość o zdrowie. Należy się zapalić plus możemy nie tylko na skutek kąpieli, lecz także i przemarznięcia. Pamiętajmy więc, że płaszczki, kurteczka podszta wiatrem, berecik, półbuty i cienkie rękawiczki dobre są na krótki spacer. Na łód musimy się bardzo ciepło ubrać, gdyż i narodzić przemarznięcie do szpiku kości miałbyśmy załotwienie. Buty więc powinny być z cholewą, na futerku lub po prostu ciężkie filcaki. Kurtka koniecznie watawna, a jeszcze lepsza na kochu. Ocieplone spodnie, ciepła bielizna, kosałka flanelowa, swetry i ciepłe rękawice oraz czapka z futra i nasuszniki to właściwy ubiór na lody. Generalnie ubiór powinien być ciepły i nie krępujący ruchów na łowisku. Dodatkowe wyposażenie powinny stanowić także rękawice z obciętymi palcami, które umożliwią zakładanie przynęty bez ich zdejmwania. I jeszcze jedna rada. Posmarujmy grubo kremem nos i policzki. W plecaku czy też w torbie termos z gorącym napojem. O sprężcie za tydzień.  
 Dziś natomiast chciałbym zawiadomić Kolegów, że w bieżącym roku na Jezioraku Dużym, będącym jeziorem Zakładu Rybackiego Ilawa obowiązuje zakaz połowu ryby z łodu na bitysk podlodową. Powyższy zakaz obowiązuje z powodu masowego wylania przy wędkarstwie drobnego, niewymiarowego sandacza. Publikując tę informację przekazaną mi przez dyrektora Zakładu mgr inż. Bobrowskiego liczę na przestąpienie tego zakazu, gdyż jego łamanie może spowodować wyłączenie Jezioraka Dużego z wód udostępnionych do wędkowania, co dla wielu z nas byłoby niepożądaną stratą. Jednocześnie zawiadamiam, że skarbnik Towarzystwa rozprawdza zezwolenia na połów ryb w jeziorach Zakładu Rybackiego w Ilawie.  
**Kalendarz brań:**  
**piątek** - z rana i wieczorem złiem, w południe dość dobre  
**sobota** - z rana dobre, wieczorem znośne  
**niedziela** - z rana dobre, wieczorem dość dobre  
**poniedziałek - środa** - cały dzień znośne  
**czwartek** - z rana zmienne, wieczorem bardzo dobre.  
 Zbigniew Sitko

**W LIGACH MIEJSKICH**

**LIGA MIEJSKA SIATKÓWKI**  
 W rytyżu pozostały już tylko cztery drużyny. W poprzednim tygodniu rozegrano ćwierćfinałowy turniej:  
 WIKLINA - ELBA 0:2; ZAKŁAD KARNY - STRAZ POZARNA 0:2; KCSIR - ESKMARA 2:0, NIEZALEZNI - ZSMR 2:1.

W poniedziałek 22.01.1996 w półfinałach zmierzą się ELBA - NIEZALEZNI i STRAZ POZARNA - KCSIR. Wszystkie rozstrzygnięcia zapadną w czwartek w sali gimn. J.W., gdzie o godz. 20:00 zostanie rozegrany mecz o miejsca IIIIV (przegraną z półfinałowi), a o godz. 20:45 odbędzie się wielki finał tegorocznej ligi, zmierzają się zwycięzcy półfinałowi.

**I liga**  
 BE & K - I.P. SA. 6:1  
 RELAX I - TKK 6:4

1. BELFER	16:0	48-12
2. BE & K	16:2	51-27
3. KORAL	10:6	41-32
4. I.P. SA.	7:11	35-42
5. RELAX I	6:12	31-44
6. TKK	5:13	39-46
7. NITEL	4:12	23-44
8. RELAX II	4:12	22-43

**II liga**  
 BEST - KCSIR 6:1  
 HURT PAP - KOMPAP 6:1  
 SP GARDEJA - ZEM 6:0

1. HURT PAP	18:0	54-10
2. BEST	15:3	50-23
3. POMEZANIA	11:5	35-25
4. KCSIR	9:9	38-42
5. SP GARDEJA	8:10	40-36
6. KOMPAP	7:11	33-40
7. ELBA	2:14	14-44
8. ZEM	0:18	8-54

**TURNIJE PAR W BRYDżu SPORTOWYM**  
 Również długolugowy turniej par w brydżu sportowym o "Puchar Burmistrza Kwidzyna" odbiega końca. Z zaplanowanych dziesięciu cykli rozegrano już dziewięć.

**Wyniki ósmego turnieju:**  
 1. Dobrowolski-Galkowski, 2-3. Świder-Troper i Zajęz Grabowski, 4. Klimpel-Strychalski, 5. Rygala-Zosiak, 6. Kowalczyk-Dębowski.

**Wyniki dziewiątego turnieju:**  
 1. Czarnobaj-Myrcha, 2. Klimpel-Strychalski, 3. Świder-Troper, 4. Dobrowolski-Galkowski, 5. Barzsch-Szulirski, 6. Rygala-Zosiak.

**Klasyfikacja przed ostatnim dziesiątym turniejem:**  
 1. Klimpel-Strychalski - 390 pkt.  
 2. Dobrowolski-Galkowski - 386 pkt.

Również w sali gimnastycznej SP 1 w Kwidzynie w ramach rejonowych eliminacji do Igrzysk Młodzieży Szkolnej w tenisie stołowym rywalizowały drużyny szkolne chłopców klas VIII-IX. Użytko następujące wyniki: I miejsce SP5 Kwidzyn (Zachar-Plieskacz), II miejsce SP8 Kwidzyn, IV miejsce SP Rakowiec. W zawodach startowało 14 zespołów. Jaś

**Szachowi mistrzowie wśród dzieci**

W dniach 13 - 14 stycznia w Ośrodku Szkolenia PKP w Gdańsku rozegrano I Turniej Szachowy Juniorów. Zainaugurowano w ten sposób cały cykl imprez mających na celu popularyzację szachów wśród dzieci.

W gdańskiej imprezie wzięło udział około 100 młodych zawodników, którzy walczyli w trzech grupach wiekowych: do lat 10, 12 i 14. Wśród nich znaleźli się szachiści z kwidzyńskiego MTS.

Turniej zakończył się dużym sukcesem najbardziej utytułowanego kwidzyńskiego zawodnika, byłego mistrza Polski w szachach dzieci, Radosława Wołtaszka, który w kategorii do lat 10 zajął I miejsce zdobywając... 9 punktów na 9 możliwych.

W kategorii do lat 14 III miejsce zajął kwidzyński szachista Michał Szulc.

Za miesiąc planowany jest kolejny turniej z tego cyklu. Trzymamy kciuki. ca

**PIŁKARZE RĘCZNI WYGRYWAJĄ**

**DWA ZESPÓŁY MTS-u W FINALE**  
 Od zwycięstwa do zwycięstwa kroczą piłkarze ręczni kwidzyńskiego MTS-u w tegorocznych rozgrywkach klubowych. W ostatnim czasie drużyny MTS-u II trenera R. Makula i MTS-u I trenera M. Woronowicza zajmują najwięcej pierwszych miejsc w grupach ćwierćfinałowych, a potem w grupach półfinałowych awansowały do Finału Makroregionu Pomorskiego rozkrośnie 1993. Do pułki finałowej zakwalifikowały się również po dwie drużyny z Gdańska i Tczewa. Odbędzie się dwa turnieje, pierwszy w marcu a drugi turniej kwietniowy bardzo możliwe, że w Kwidzynie. W ramach przygotowań obie drużyny wzięły udział w kilku turniejach ogólnopolskich zajmując zawsze miejsca na podium. Znosi się na to, że powtórzy się sytuacja z piłki ręcznej dziewcząt i będziemy mieli w Kwidzynie dwie równorzędne drużyny liczące się w kraju. W drużynie R. Makula na co dzień grają i trenują: M. Archacki, M. Bloch, Ł. Cielątkowski, Ł. Czeszejko-Sochacki, K. Gryń, P. Krzywdziński, M. Kućmiński, K. Lompielski, M. Panasiński, S. Pożoga, P. Rozalski, W. Rząca, M. Saliński. W drużynie M. Woronowicza: T. Nadolny, R. Samp, M. Zgrzyca, P. Rombel, K. Królik, A. Balmas, A. Borowski, Ł. Szramka, M. Pięropienko, A. Mizera, M. Maciejewski, T. Serocki, M. Zawalich.

**JUNIORZY WYGRALI W BYDGOSZCZY**  
 20.01.1996 Juniorzy starsi

MTS-u rozegrali mecz ligowy z AZS Bydgoszcz na wyjeździe wygrywając pewnie 31-21 (16-9). Ogólnie drużyna rozegrała dobre spotkanie i mimo szaleńczej gry (prawie połowa zespołu wróciła do gry po przebytej chorobie) zażalenie wysoko wybrało. Trener Woronowicz po meczu pochwaliał za dobrą grę obu bramkarzy D. Grochalskiego i B. Maciejewskiego oraz M. Sikorskiego, M. Jurkiewicza i R. Feliksiaka. Bramki dla MTS-u zdobyli: D. Grochalski-1, P. Kaszubski-4, M. Jurkiewicz-2, A. Jaskiewicz-5, M. Sikorski-7, T. Kulęsa-5, R. Feliksiak-1, M. Babicki-5. Na okres ferii zimowych drużyna planuje obóz dochodzeniowy w Kwidzynie i udział w bardzo prestiżowym ogólnopolskim turnieju organizowanym przez Petrochemię Piek-7 10.02. 1996r. Zdaniem trenera liga juniorów starszych przebiegała myśli szkoleniowej. Cel został osiągnięty. Zespół po kilku porażkach ze starszymi o rok przerwanikami "przełaził się" w końcowej fazie rozgrywek pokonał nawet lidera Sądnią Gdańską. Zespół w prawie niezmiennym składzie (doszło 3 zawodników) gra w rozgrywkach III ligi seniorów plasując się w środku tabeli po jesiennej rundzie. Cały tegoroczny sezon rozgrywkowy podporządkowany jest planom na rok następny, gdzie drużyna juniorów starszych zgłasza aspiracje sięgające finałów mistrzostw Polski, a seniorzy będą mogli pokusić się przy stworzeniu odpowiednich warunków kadrowych i organizacyjnych o powołanie o drugą ligę piłki ręcznej w Kwidzynie. Jaś

**Ciężarowcy po sezonie**

W Elbląskim Okręgowym Związku Podnoszenia Ciężarów podsumowano miniony rok i kolejny sezon startów.

Na pięć działających sekcji w województwie w tym trzech startujących w lidze, najlepszą okazała się Sekcja Podnoszenia Ciężarów "Nadwiślanina" Kwidzyn. W punktacji klubowej za wyniki w Mistrzostwach Polski wygrał "Nadwiślanin", zdobywając 20 punktów. Najlepszymi zawodnikami w poszczególnych kategoriach zostali: do lat 16 -

Michał Weber ("Nadwiślanin"), który zdobył 241,3 pkt. do lat 18 - Sebastian Waga ("Nadwiślanin"), który zdobył 332,4 pkt. do lat 20 Artur Ślusarski z Polonii Elbląg, który zdobył 343,3 pkt. Wśród seniorów najlepszy okazał się Krzysztof Miśkiewicz z "Nadwiślanina" (383,9 pkt.). W kategorii open również zwyciężył Krzysztof Miśkiewicz.

Polski Związek Podnoszenia ciężarów nadał klasy sportowe na rok 1996 czterem zawodnikom z województwa elbląskiego.

Wśród nich znalazł się Krzysztof Miśkiewicz z Kwidzyna. Pierwszą klasę sportową przyznał Sebastianowi Wadze, również z "Nadwiślanina". Zawodnicy LKS "Nadwiślanin" nie mają najlepszych warunków do pracy, ale mimo to od wielu lat należą do czołówek województwa elbląskiego. Zdobývają medale na Mistrzostwach Polski. Teraz przygotowują się do sezonu w 1996 roku. J.K.

**F. H. P. WALMAR**  
**s p r z e d a**  
 budynek o pow. użytkowej 71 m<sup>2</sup> z poddaszem o podobnej powierzchni z czterema pomieszczeniami: CO, WC, KANTOR, SIŁA, z przeznaczeniem na działalność gospodarczą.  
 Forma własności - użytkowanie wieczyste.  
 Budynek położony jest przy ul. Kościuszki 28 w Kwidzynie.  
 Oferty należy kierować pod adresem firmy:  
**82-511 Tychnowy, Baldram 27.**

**HURTOWNIA PATRONACKA "Magda"**  
 oferuje:  
 - folie termokurczliwe, opakowaniowe stretch, ogrodowe, budowlane  
 - węże ogrodowe, palutowe  
 - węże techniczne, ciśnieniowe,  
 82 - 300 Elbląg, ul. Browarna 36, tel. 34-69-80

**Zakład Handlowo - Usługowy "TAR-MAL"**  
 NIP 584-035-68-36  
 80-177 Gdańsk ul. Macierzakowa 16 tel. 47-56-75  
 oddz. Kwidzyn ul. Braterswa Narodów 46 tel. 39-98  
 oddz. Tczew Pl. Hallera 6 tel. 31-64-34

**oferuje:**  
 - tarce obrzynną, krawędziarki, krokiewe,  
 - drzewczki meblowe,  
 - deski podłogowe, mozaikę i parkiet,  
 - sklejki i płyty,  
 - boazerię  
 - listwy wykończeniowe (duży wybór),  
 - lakiery, farby,  
 - boazeria panelowa itp.





**OTULINY NA RURY  
MATY IZOLACYJNE**  
RURY STALOWE  
RURY POWLEKANE  
DO GAZU

Grzejniki - PURMO

**INSBUD - WYBRZEŻE**  
Gdyńsko, ul. Hutnicza 16  
tel./fax (058) 23-35-61  
www: 12-32  
Wejherowo, ul. Graniczna 1  
tel. (058) 72-15-58

# DZIENNIK POMORSKI

ISSN 1232-3713  
Nakład 85 tys. egz.

Regionalne Pismo Pomorza Nadwiślańskiego

Nr 4 (145) GDAŃSKIE • ELBLĄSKIE • TORUŃSKIE 25.01.1996 r.

Według Małgorzaty Szwejkowskiej z Kuratorium Oświaty i Wychowania, Pomorze - obok Warszawy - jest tradycyjnie "wyęgarnią" młodych geniuszy. W roku ubiegłym, poza utalentowaną tancerką Magdą Wałęsówną, stypendia państwowe dla najlepszych z województwa gdańskiego, otrzymało 18 uczniów, z czego 16 - za osiągnięcia poznawcze i techniczne. W stosunku do ilości mieszkańców, województwo elbląskie, jest tylko nieznacznie gorsze.

**S**typendia są wyłącznie symboliczne - uważa Wiesław Kosakowski - dyrektor gdańskiego liceum, najbogatszego w wybitnie uzdolnionych uczniów. - Umożliwiają jedynie bezpłatne uczestnictwo w krajowych i zagranicznych seminarjach naukowych z "Złazniczką" piennymi jest jednorazowy, wynosi 500 zł, za co można kupić zaledwie kilka dobrych pozycji książkowych.

Tymczasem, zdaniem wielu pedagogów, w tym Janiny Wiśniewskiej - wychowawczyni Tomka z elbląskiego - na wyróżnienie takie zasługują kilkakrotnie więcej uczniów z samego tylko Pomorza. I to może nie tyle nawet ze względu na osiągnięcia w nauce, ale na rozpoczęcie w warunkach organizacyjnych i materialnych w szkołach szosa grona kilku elitarnych placówek w Trójmieście, spoza których ujawnienie się i wykorzystanie wybitnego talentu graniczy niemalże z cudem.

**UTALENTOWANY TOMEK**  
Tomek po raz pierwszy przekroczył klasy drugiej do trzeciej. W trzeciej był tylko dwa miesiące i już poznał kolegów w klasie czwartej. Przed liceum już, a jeszcze raz by skończył. Ale - bez przesady - zdecydowali rodzice. Szkoła spasała. I tak - od czwartej klasy był najmłodszym uczniem podstawówki w kraju. Wychowawczyni:

- Boję się tylko jednego: żeby Tomkowi w głowie się nie przewróciło...  
Mama.

## GENIUSZE

- On potrzebuje spokoju. Z natury jest wyjątkowo cichym i skromnym. Apełyty do jedzenia nie miał od małości. Za to nie doopanowania apełty na wiedzę.

Mama licealistki-prymuski z tej samej klasy

- Czy on jest aż tyle zdolny-

szy od mojej córki? Ja nie wiem, proszę pana. Agata też wygrała olimpiady i na jednej zagranicznej nawiązywała. Tylko mojemu dziecku nikt nie proponował przeszkolenia klas. Powiem panu prywatnie: z tym Tomkiem sprawa zupełnie czysta nie jest. Ktoś musi

za tym wszystkim stać. Wie pan - jego ojciec jest.

Wiem - jest dyrektorem przedsiębiorstwa zagranicznego. Mówi - Obawiam się tego zainteresowania osobą syna. Kilka osób z pana branży chciało koniecznie zrobić z naszego dziecka sensację sezonu. Reporterkę z telewizji musiałem wyprosić z domu, taka była nachalnia. Dyrektorka liceum.

cd. na str. 11



15 - letni Krzysztof prezentuje własną pracę. Nauczyciele są zafascynowani jego wybitnym talentem i przedysponują intelektualnymi. Niestety, poza umysłem, chłopiec sprawne ma tylko ręce...  
Fot. S. Zaczynski

**KOTŁY**  
VIEGMANN Vaillant

KOTŁOWNIE : KAŻDA WIELKOŚĆ, POD KLUCZ  
KOTŁOWNIE : BADANIA, REGULACJE, DOZÓR  
INSTALACJE : C.O. WOD. - KAN. - GAZ, OLEJ  
WŁADZY KOMINOWE, KOMINY, KOMINKI  
ELEKTRONICZNE ANALIZATORY SPALIN

\*SPRZEDAŻ\* MONTAŻ \*SERWIS\*

**UNITHERM S.C.**  
ul. Malcużyńskiego 17, 80-171 Gdańsk  
Tel./fax (058) 32-52-33 lub 32-69-62

U nas kupują sąsiedzi naszych klientów.  
Zawsze? Nie zawsze. Ale coraz częściej.

**Nowelizacja ustawy  
samorządowej**

1 września Sejm przyjął jednoogólnie kolejną nowelizację ustawy samorządowej. Ustawa została ogłoszona w Dz.U. nr 124 z 31.1.1996r.

Uchwalona przez Sejm 1 września nowelizacja nie jest pierwszą nowelizacją ustawy samorządowej z 8 marca 1990 roku. Jest to jednak zmiana najważniejsza, niemalże rewolucyjna.

Ustawę samorządową, określaną niekiedy "samorządową konstytucją" zmieniano już wielokrotnie. Spośród 105 uchwalonych w 1990 r. punktów, zmieniono 25, jeden został wykreślony i dopisano trzy nowe. Obecna nowelizacja nie zmienia zasadniczo ustawy, nie ogranicza się także - jak poprzednie - tylko do "kosmetyki". Wiele jej przepisów porządkuje dotychczasowe ustawodawstwo lub usuwa istniejące niekonsekwencje. Rozwiązuje problem, z którym po ostatnich, ubiegłorocznych wyborach do samorządu, borykali się bardzo wiele gmin: wybór wójta, prezydenta, bądź burmistrza.

cd. na str. 11

**Dołącz do najlepszych...**

KABEL PHILIPS ELGO ELDER ELECTRICIAN

W **ELECTRICIAN-ie**  
najtaniej wszystko z branży  
elektrotechnicznej dostaniesz

tel. 46-41-91 Gdańsk, ul. Żalągowa 17

**PARKIMT**  
DEBOWY I BUKOWY

OKLEJNY SOSNOWE  
I LIŚCIASTE

TARCICE BUKOWĄ I DEBOWĄ  
OFERUJE

PRZEDSIĘBIORSTWO  
PRZEMYSŁU DRZEWNEGO  
ul. Tartaczna 1  
84-200 WEJHEROWO

tel. 0-58/72-13-60 do 62  
fax 0-58/72-13-61

KONKURENCYJNE CENY BONIFIKATY  
DARMOWE CZEKI HOTELOWE

97/3005

Naszym zdaniem

## BEZINTERESOWNI?

Jako młody dziennikarz, dostałem - jeszcze nie tak dawno - zadanie zrelacjonowania wojewódzkiego zgładu Towarzystwa Przyjaciół Polsko-Radzieckiej w Gdańsku. Honorowymi gośćmi byli pracownicy radzieckiego konsulatu i jego przetrzyn "biur". Bardzo przejęli członkowie TPZR, Polacy przecież, wciągają się z sowieckimi "przyjaciółmi", przedstawiali się: "Jan Władysławowicz Kowalski". Ocznając dorobek TPZR jeden z Rosjan wyraził zadowolenie przede wszystkim z faktu, iż członków towarzystwa cechuje "internacjonalistyczna świadomość", ponieważ bezinteresownie "ujawniają o radzieckim towarzystwem przejawy antysocjalistycznych nastrojów". Nigdy odwrotnie.

Plakaty o "braterstwie broni" stały się wieczerzym tematem do żołnierskich żartów, bowiem kiedy przedstawiani na nich rekruci częstowali się papierosami, to boryczym był zawsze ten z czarną gwiazdką na czapce uszatce.

Ktoś mógłby powiedzieć, iż było to jedynie skutkiem niezręcznej propagandy. Czy to jednak ostatecznie, że była ona mało skuteczna?

Więcej, kiedy oskarżeni o kontakty z rosyjskim wywiadem politycznym z rodowodem pezetperowskim tłumaczyli się, że nie wiedzieli, bo sądzili, iż było to wyłącznie wakacyjne spotkanie koleżeńskie - ich "koleżdy" mówią publicznie: "w podróży i wakacjach pracownikom KGB nie ma pustych przebiegów, oni są zawsze na służbie. Jako też ambasada zgodziła się płacić za mieszkanie swojego człowieka w Warszawie 2 tys. dolarów miesięcznie, gdyby nie to, że w pobliżu mieszkał najważniejszy polityczny SdRP: Kwaśniewski, Oleksy, Miller, Jaskiernia, Sobotka, Szmajdzinski, Zemke". A tygodnik "Wprost" równocześnie ujawnia materiały z 1995 roku, o tym, że oprócz Oleksiego "Olina", rosyjski wywiad zaliczał do "kwalifikowanych źródeł informacji" także inne osoby związane z tą samą formacją polityczną, m.in. o kryptonimach "Mimim" i "Kat".

Nikt z nas nie wie do końca co zawierają "teczki Macierewicza". Może i dobrze, że powstrzymano ich publiczne ujawnienie, ale dlaczego potem w ogóle ich jakby nie było? Skąd

zatem obecne zdziwienie wielu polityków, że po półwieczu wychowywania w duchu "beznierosownej" podległości wobec sowieckiego mocarstwa, niby raptem spada nam na głowę rząd pełen ludzi podejrzanych o wspieranie, skąd wcześniej zaakceptowali "w tym temacie" politykę strusia?

Bardzo bym chciał, aby premier mojego kraju nie był kojarzony z konfidentem obcego państwa, nawet gdy jego partyjni kolega prezydent jest jeszcze przyjmowany za granicą przez najważniejszych tego świata. Bo to przede wszystkim świadczą o ich wyższości.

Nie tylko jako dziennikarz jestem dumny z tego, że moi koleżdy dziennikarze, nawet ulotniamie z lewicą pisma, nie zawahały się ujawnić zdobytych informacji kompromitujących akurat lewicowych polityków, kiedy wydają się, iż został zagrożony interes Polski.

Jednakże mam zarzekać świadomości, iż sprawy zaskakują jak dla siebie, że dziennikarze, ani tym bardziej prokuratorzy czy sądownicy, nie będą w stanie do końca wyśledzić tej afery przed społeczeństwem i do końca oczyścić z oskarżeń jej bohaterów, jeśli w ogóle zajądą się ku temu przesłanki. Ludzie im po prostu już nie uierzają. W tej sytuacji, jak się wydaje (a proponował już prof. Ziolla), jedyną szansą na przywrócenie wiarygodności instytucji państwa polskiego i rzadzu jest zorganizowanie procesu publicznego głównych oskarżonych.

Prezydent Kwaśniewski po raz pierwszy gwałtownie zareagował na wieść o właśnie takiej koncepcji, twierdząc, iż byłoby to powrót do "najczarniejszego okresu szpiegostwa w USA". Być może, ale przecież okres ten raz na zawsze, a przynajmniej na bardzo długo, odcisnął polityczną atmosferę w Stanach Zjednoczonych, maksymalnie zaostrzając oczka sieci, przez które musza przepięć ci, którzy mówią o sobie potem najważniejszych stanowiskach państwa. Nie byłoby to zatem wygórowane koszty podobnego zabiegu również u nas, w Polsce.

Krzysztof Myjkowski

**Port morski  
szansą Elbląga**

Podpisano stosowne dokumenty. Port morski w Elblągu znalazł się ponownie na nawigacyjnych mapach żeglugowych. W czerwcu 1992 roku Kapitanat Portu powrócił do dawnej siedziby. O życiu elbląskiego portu, problemach i oczekiwaniach rozmawiamy z kapitanem Wojciechem Żurawskim.

-W 1968 roku Kapitanat Portu został przeniesiony do Tokmicka. Uznano bowiem, że nie uregulowane stosunki z dawnym władzom sowieckim są wystarczającym powodem, aby odsunąć Elbląg od Zalewu Wiślanego i Bałtyku. Ponownie kanali i rzeka stały się wodami śródlądowymi. Jeżeli nie ma administracji, to nie ma portu. Jednak po rzecze płynął nadal statek i barki. Na nieszczęście, doszło do reaktywowania portu morskiego oraz kapitanatu. Dopięto na ostatni guzik wszystkie sprawy formalno-prawne, a stało się to za przyczyną zarządzenia Ministerstwa Transportu i Gospodarki Wodnej. Od 12 maja 1995 roku ustanowiono granicę elbląskiego Portu Morskiego zto odładowe, przekwalifikowano wody rzeki Elbląg na wewnętrzne wody morskie. A zatem morze sięga aż do jeziora Drużno.

Po przejeździe budynku Straży Granicznej praktycznie mamy wszystkie walory portu morskiego: kapitanat, straż graniczną, służby celne, w tej chwili posiadamy również morskie przejście graniczne. Wzrosła tym samym ranga Elbląga.

Miasto zyska bowiem - zdaniem kapitana Żurawskiego - pieniądze będą wpływały do kasy za wszystkie usługi powiązane z działalnością portu - Obowiązuje dopisywanie zdrowie i nie zabrakło energii - mówi szef kapitanatu.

cd. na str. 11

**Mistrz Necel nie żyje**

4 stycznia 1996 roku odszedł od nas nagle i niespodziewanie Ryszard Necel - wybitny twórca ludowy, przedstawiciel IX pokolenia i kontynuator tradycji garmcarskich Rodu Necelów.

Urodził się 5 marca 1940 roku. Po skończeniu szkoły podstawowej, już jako 14-letni chłopiec rozpoczął z dniem 1 lipca 1954 roku naukę zawodu garmcarza w rodzinnym warsztacie Necelów, pod okiem ojca Leona, który to właśnie w Ryszardzie upatrywał swojego następcę.

Tytuł mistrzowski w zawodzie garmcarza zdobył 20 kwietnia 1965 roku, a w 1968 roku, po śmierci ojca, rozpoczął samodzielne kontynuowanie tradycji garmcarskich Rodu Necelów.

Nigdy nie zawiodł oczekiwań ojca, odziedziczył po nim całą rodzinną wiedzę oraz talent i zamiłowanie do garmcarstwa. Tak jak jego dziadek i ojciec, potrafił wyczarować rękoma wszelkie kształty, które budziły podziw i zachwyty tysięcy ludzi.

**SKLEP FIRMOWY**  
Gdańsk - Wrzeszcz  
ul. Pniewskiego 3 tel. 41-18-60  
w godz. 11 - 19 soboty 11 - 15  
kolo Manhattanu

**SKLEP FIRMOWY**  
Gdynia  
ul. Jana z Koła 32 tel. 21-69-51  
w godz. 9 - 17 soboty 9 - 13  
za halią targową

**PRODUCENT MEBLI KUCHENNYCH**

INDYWIDUALNE ZESTAWY  
BEZPŁATNA KONSULTACJA  
KOMPLEKSOWA OBSŁUGA

NACZYNNIA ZE STALI CHROMOWO NIKLOWEJ 18/10  
DO GOTOWANIA BEZ WODY I SMARZENIA  
BEZTĘSZCZOWEGO

HURTOWNIA ART. GOSP. DOMOWEGO  
Gdańsk Al. Gen. J. Hallera 132 (teren polnożytny) tel./fax 41-30-64 tel. kom. (090) 50-19-01

Meble dla każdej kuchni!

97/3005

## I co z tego, że Pomorze - obok Warszawy - jest tradycyjnie wylęgarnią młodych talentów

cd. ze str. I

- Świetnie, że Tomek do nas trafił. To małki uczeń nie ma czerwonego świadectwa, więc będzie miał konkurencję. Tylko, żeby nikt nie robił wokół niego niepotrzebnego szumu.

- Widział pan Kieślowskiego "Krótki film o zabijaniu"? - pyta po powitanu 12-latek. - Wie pan, ja to jestem przeciwnik karze śmierci. Jedni ludzie przecież nie powinni zabijać innych ludzi, nawet zgodnie z prawem. Dla mnie, to trochę dziwne takie prawo. Ja bym je zmieniał a pan?

Tomek ma twarz i posturę dziecka, jak jego rówieśnicy z osiedlowego placu zabaw. Z tym, że on plac zabaw omija.

- Tam jest sama dziewczyna. Mnie szkodzi czas. Wolałabym z komputerem. A poza tym - oni mnie tam przewijają "kujon", chociaż to nieprawda, bo ja się mało uczę. Tak naprawdę, to lubię tylko wypierać się z kolegami do lasu. Tam jest zawsze coś nowego.

Odkurza regulamin swój pokój. Potrafi obić ziemiaki. (Obieramy z tatr, ale tylko w niedzielę...). Do jego obowiązków domowych należy opróżnienie wiaderka ze śmieciami i sprząkanie makulatury.

- Nie oczekujemy go niczym wójcę, bo nie widzimy takiej potrzeby. Dajemy mu całkowity luz. Tomek jest na pewno bardzo zdolny, ale poza tym, to przecież jak najbardziej normalne dziecko - mówi ojciec.

### ETYKIETKI

Pan Andrzej Mańkowski, pracownik terenowy Komisji

Stypendialnej krajowego funduszu na rzecz dzieci jest bardzo ostrożny w informacjach:

- Niech pan napisze, żeby tylko tym dzieciom nie szkodził. Dzieciom tym, w jak najlepszej wierze, przykleja się etykietki "geniusz". Aureole nad ich głowami kreślą dziennikarze i nauczyciele. Niektórzy nauczyciele robią sobie z dzieci, szczególnie uzdolnionych, instrument forso-

dziecięcego szczęścia i spoko-  
kajnego życia przede wszystkim.  
Nikt nie ma prawa czynić im  
krzywdy, ani jakiegokolwiek zła.  
One i tak mają dość kłopotów w  
sobie, bo najczęściej są bardzo  
wrażliwe. Wrażliwość od rówie-  
śników. A trzeba pamiętać, że  
pracują ciężko.

A często bywa i tak, że dzwoni  
do Komisji Stypendialnej zdespe-  
rowana matka i pyta:

rodziców - tylko do roku. I nagle  
przełaził roboczą postępy w cho-  
dzeniu. Mięśnie nóg były zbyt  
slabe, żeby utrzymać ciało.  
Diagnoza lekarzy była jedno-  
znaczna: postępujący rdzeniowy  
złamanie. Nie rokującą szans  
na wyleczenie. Od 14 lat matka  
wstaje co noc po kilka razy, aby  
przewrócić go na bok i wypro-  
stować nogi i ubrać gołwe.  
Krzyżują ją jednak nieprze-

Nauczyciele ze Szkoły Podsta-  
wowej nr 12 są natomiast zafas-  
cysonowani intelektualnymi mo-  
żliwościami chłopca. Uważają, że  
matczyna miłość i współczucie  
może spowodować, iż zaprze-  
paszczony zostanie niewątpliwie  
wylubiany talent. Przynajmniej  
władztwa nie dają najmniejszych  
szans na to, aby praktycznie  
przynęcić się do dalszego  
rozwijania tego talentu...

# GENIUSZE

wania wysiaku całej klasy.

"On potrafi, a wy - dlaczego  
nie?!" - krzyczy nauczyciel. "Nie  
wstyd wam?"

Rodzice z kolei sukcesami  
swoich zdolnych dzieci często  
pragną kompensować własne  
niepowodzenia i porażki życiowe.  
Każdy widzi w swoim dziecku  
geniusza. Taki okaz na pokaz. Zapom-  
niają, że ich latosiom potrzeba  
nade wszystko zyciowości i  
traktowania jak innych dzieci.

Nadmierne wyróżnianie, sta-  
wienie publicznie za wzór, jest  
najprostszą drogą do czynienia  
wielkich szkód w psychice utale-  
ntowanych dzieci. Stanowczo nie  
wolno w żaden sposób izolować  
ich od środowiska rówieśniczego.  
Nie wolno stwarzać barier.

- Minimalizować izolację i  
maksymalizować integrację -  
mówi Andrzej Markowski. - Na  
każdym kroku i w każdej chwili  
trzeba stwarzać tym dzieciom  
szansę i możliwość bycia nor-  
malnymi, jak inni dzieci. Często  
zapominamy, że najzdolniejsze  
dzieci mają także prawo do

- Czy mogę przejechać za-  
miast wychowawczy syna? Dy-  
rektor szkoły nie zgadza się na  
wyjazd nauczycieli do War-  
szawy. Powiedział jej, że dla  
jednego dziecka nie będzie  
przewracał harmonogramu lekcji.  
Więc czy ja mogę z synem...?

Bezduśność. Formalizm.  
Była i tak, że dziecko ma zna-  
komicie opanowany materiał z od-  
działu wyższego, a nawet z  
dwóch, ale gono pedagogiczne  
daje mu świadectwo adekwatne  
do wieku. Przedstawiciele komisji  
interwencji takich jednak z zasady  
nie mają prawa podejmować, cya-  
ba to w skrajnych przypadkach.  
To jednak tylko część obrazu.

### NIE MAŁO BEZ SZANS

W takim niedoskonałym i  
ubogim materialnie systemie  
wyławiania i szlifowania talentów,  
nie ma całkowicie bez szans są  
dzieci wybitnie zdolne, ale chore  
lub nie w pełni sprawne.

15-letni Krzysiu z jednego z  
taczewskich osiedli mieszka-  
ciovych rósł zdrowo - ku radości

ciężny umysł i sprawne ręce.  
Zaczął rysować i wkrótce nikt  
nie miał wątpliwości, że chłopiec  
nie miał niewyżyty talent. Naj-  
bardziej lubi robić komiksy. Sam  
też układa do nich treści. Tworzy  
postacie ze świata fantazji, snów  
i marzeń. (Wygra konkurs literacki,  
na który wysłał baśń o rycerzu  
Rubenphon. W szafadzie trzyma  
jeszcze własną powieść o przy-  
jaciółku małego chłopca ze zwa-  
nianym profesorem, z którym  
podróżuje w głąb ziemi. W  
przyszłości chciałby zostać  
ilustratorem książek i ma kulę  
niewątpliwie już teraz wystar-  
czające zdolności.

Ukończył szkołę podstawową  
z czerwonym paskiem. W  
wzroście miał rozpocząć naukę  
w liceum. Nie rozpoczął. Matce  
brakuje już sił. Sama jest scho-  
rowana. Uważa, że Krzysiu jest  
zbyt słaby, aby podjąć dalszą  
naukę, bo nie jest w stanie  
samodzielnie siedzieć dłużej niż  
dwie godziny. Bardzo źal jej  
ukochanego dziecka, i tego, że  
tak bardzo się cieszył.

### MECHANIZMY ZRÓWNYWANIA

Tymczasem, cytując profesora  
Jana Szczepańskiego o  
jednego z założycieli funduszu  
stypendialnego dla dzieci "Cenny  
materiał spoczywający w ziemi  
może zostać wydobyty nawet za  
setki lat. Talent nie odkryty, nie  
wykorzystany, jest zaś dla  
społeczeństwa raz na zawsze i  
bezwrotnie stracony."

I inny cytat z przemówienia do  
najzdolniejszych polskich uczni-  
ców:

- Wasz sukces życiowy będzie  
zależał od was samych, od  
waszej indywidualności. Zycie  
wam, żebyście byli wierni swo-  
jemu powołaniu. Żebyście wyko-  
rzystali swoje zdolności. Droga,  
na którą wkrócicie, nie będzie  
łatwa. Bawem w każdym społe-  
czeństwie istnieją mechanizmy  
późniowania, zrównywania.

Niestety, samoświadomościem  
tej smutnej prawdy ludziom  
młodym i wobec niej przecież  
jeszcze bardziej bezradnym, niż  
niekiedy niegenialni dorośli,  
niczego nie zatapia.

Stanisław  
Grzymała

## Port morski szansą Elbląga

cd. ze str. I

Przez trzy lata doprowadziliśmy do umorzenia sprawy formalnych,  
które - niestety - są najważniejsze. Teraz wszelkie problemy powinny  
popłynąć jak rzeka.

Do załatwienia problemów przyczynia się grupa zapaleńców,  
wśród których najistotniejszą rolę odgrywał poseł Krzysztof Luks. Nikt  
nie ukrywa, że większość społeczeństwa przyglądała się biernie  
poczynaniom państw. Uda się czy padną pod ciężarem problemów,  
Niektórzy przyglądali się z zainteresowaniem, inni byli "za", ale także  
należała się frakcja, która przeszkadzała, krytykowała każde nasze  
postąpienie.

- Nikt już dzisiaj nie pamięta, jak staraliśmy się zatłwiać wszelkie  
sprawy formalne - mówi kapitan Żurawski. - Biegaliśmy po urzędach,  
aby zdobyć podpis, zainteresować ważnych urzędników. Była to  
mordercza praca i stąd dzisiaj nasza satysfakcja.

Dobrze się stało, iż poprzednia Rada Miejska nie przeszkadzała, a  
jedynie przyglądała się zabiegom grupki facetów, którzy wymyśliłi  
sobie, iż port morski powróci do Elbląga. - Było jednak kilku radnych,  
przekonanych, że działamy w dobrym kierunku i chwala im za to -  
podkreśla kapitan Żurawski. - Grupa zubożenieli chłobowiała się  
nas poprzeć.



Prof. K. Luks jest za morskością Elbląga

Czy elbląskie wielkie przedsiębiorstwa oraz instytucje są przekonane,  
że na rzecz Elbląga można nie tylko stracić, ale przede wszystkim  
zarobić? - Dowodem, że znaczące firmy są nam przychylnie jest  
choćby fakt przynależności do Rady Użytkowników Portu Elbląskiego  
ABB Zamech, PPH "Elzam", "Furnel", MPEC, ELBREWERIJ itd.

Każdy, kto gospodaruje nad rzeką, jest naszym sprzymierzeńcem.  
Gros z tych zakładów ma doskonale natrzeć "Elzam" czy Zakłady  
Żłobowe dysponują nabrzożami z prawdziwego zdarzenia, czyli  
uzbrojonymi, mającymi bocznice kolejowe. Te urządzenia są w  
doskonałym stanie technicznym.

Port elbląski rozwija się w tempie znaczącym. O 50 proc. wzrosły  
przeładunki. W 1994 roku przewieziono 97 tys. ton ładunków, a już po  
12 miesiącach 144,73 tys. Możemy tylko się cieszyć, że jesteśmy już  
czwartym portem przewożącym tak duże towary.

Jednak port elbląski, żeby się rozwijał w dalszym ciągu, musi  
ponieść duże nakłady finansowe. Bariera są mosty, kładki itd. - Wiemy,  
jakie inwestycje powinny zostać zrobione. Niestety, musimy być  
cierpliwi i marzyć o każdej złotówce. Nie zmienimy obecnego układu  
przez wiele lat, ale cieszyć się, że miasto powróciło nad rzekę.



Spichlerze portowe - przeszłość czy przyszłość gospodarza Elbląga?

## Nowelizacja

cd. ze str. I

Ustawa zakłada, że jeżeli rada  
gminy nie wybierze przez pół roku  
burmistrza, wójt, bądź pre-  
zydenta, to premier zarządza  
wybory nowej rady, a jeżeli i tak  
nie dojdzie do porozumienia, to  
ustanawia się w gminie zarząd  
komisaryczny. Ukroca się także  
ciągle i nagminnie w niektórych  
samorządach wnioski o odwo-  
lanie burmistrza, wójtę czy  
prezydenta, które dotychczas  
mógł zgłosić nawet pojedynczy  
radny. Teraz między jednym a  
drugim wnioskiem musi upłynąć  
co najmniej pół roku, a ponadto  
z wnioskiem odwołującym musi  
wystąpić co najmniej 1/4 radnych.  
Dotychczas referendum o odwo-  
lanie burmistrza można było  
przeprowadzać najwyżej raz w  
roku, obecnie, po nowelizacji, nie  
ma w tej kwestii żadnych ogra-  
niczeń.

Bardzo ważnym jest ten punkt  
ustawy, który mówi o tym, że  
radny nie może być zatrudniony  
w urzędzie gminy, w której uzyskał  
mandat, ani "piastować kiero-  
wniczego stanowiska w gminnych  
instytucjach".

Nie dotyczy on radnych wy-  
branych do zarządu, z którymi  
stosunek pracy został nawiązany  
na podstawie wyborów.

Znowelizowana ustawa wpro-  
wadza także zasadę, że państwo  
musi zagwarantować pieniądze  
dla gmin, które przejmą zadania  
od administracji rządowej. W  
przypadku, jeżeli gmina dostaje  
pieniądze nieterminowo - a zdarza  
się to bardzo często - ma prawo  
ubiegać się o karne odsetki za  
zwłokę. Ustawa mówi także o tym,  
że brak absolutorium dla zarządu  
jest jednoznaczny ze złożeniem  
wniosku o odwołanie zarządu  
gminy. Zmienia również liczbę  
delegatów z dużych miast do  
wojewódzkich sejmików samo-  
rządowych, zdominowanych  
obecnie przez przedstawicieli  
większych gmin, nie dbających o  
interesy miasta.

Zgodnie z założeniami parla-  
mentarzystów, ustawa ta ma być  
wprowadzona jeszcze podczas  
tej kadencji, w ciągu pół roku od  
jej ogłoszenia w Dz. U.

OFERTA

## RENAULT



**W KONTYNGENCIE STAĆ CIĘ NA WIĘCEJ NIŻ MYŚLISZ**

**96**  
KONTYNGENT

ROZNY KOSZT  
KREDYTU

**14%<sup>08</sup>**

RENAULT  
Assistance  
**24h**  
0-22 627-74-02

**RENAULT**  
TO PEŁNIA ŻYCIA

G. Cerkaski - TEI, Sopot, al. Niepodległości 643, tel. (058) 51-52-50  
A. Ossowski, Elbląg, ul. Nowodworska 28b, tel. (050) 32-70-75, fax 32-61-76  
R. Rybicki, Kwidzyn, ul. Malborska 112

TWINGO, CLIO, 19, LAGUNA, SAFRANE, ESPACE I dostawcze

SUPER OFERTA

## Wyzwolić skrepowaną inicjatywę!

### Leasing jakiego nie ma nikt

na samochody dostawcze, sprzęt komputerowy, meble biurowe,  
kserokoparki, telefon komórkowy, fax itd.

**WPLATA POCZĄTKOWA TYLKO 5%**

Roczny koszt leasingu  
od 121,7% do 141,8%  
wartości środka trwałego

Czas trwania leasingu  
od 12 do 60 miesięcy

Wysokość rat ustalana  
jest indywidualnie

**LEASING T.L.**  
Towarzystwo Finansowo Leasingowe

GDAŃSK ul. Wały Piastowskie 1, tel. (058) 37 47 06, 37 44 63, fax 37 43 19

**HURTOWNIA MOTORYZACYJNA**

Spółka Cywilna

**MOTO - CHAMP**

85-315 Bydgoszcz  
ul. Ks. Schulza 3, tel./fax 79-39-39

**Sprzedaj akcesoriów do wszystkich typów samochodów zachodnich, znanych firm:**

**CHAMPION, GATES, BOSCH**

- \* akumulatory i filtry (oleju, paliwa, powietrza)
- \* świece żarowe i iskrowe \* paski klinowe i rozrządu
- \* końcówki wtyków \* przewody paliwa
- \* klocki hamulcowe \* inne

**SKLEP** ul. Ks. Schulza 1  
tel./fax 79-39-39

**HURTOWNIA** ul. Ks. Schulza 3  
tel./fax 79-39-39

Zapraszamy 8.00-18.00 Zapraszamy 8.00-18.00

# AUTO MOTO



ZAKŁAD REMONTÓW WÓZKÓW  
TRANSPORTU WEWNĘTRZNEGO  
Spółka z o.o., tel. (099) 88-26-95

**Skarszewy - Pótko**

- remonty i naprawy wózków pałatowych, widłowych, elektrycznych i spalinowych
- skup i sprzedaż wózków używanych i po naprawie

"SUREM"

Rok założenia firmy 1988

## Renault - Dni Otwartych Drzwi

Po akcji Dni Otwartych Drzwi w marcu 1995 roku, gdzie w głównej roli wystąpiło Twingo i kiedy 1,6 miliona odwiedzających firmy dealerskie próbowało uruchomić Twingo "Kluczem do szczęścia" Renault Polska przygotowało w salonach 108 Partnerów Renault na terenie całego kraju dla wszystkich fanów i miłośników motoryzacji kolejne wielkie wydarzenie. Tym razem w roli głównej wystąpili: **Megane** - nowy model samochodu Renault mający zastąpić popularne R-19 oraz wybitna aktorka **Krystyna Janda**, która zgodziła się zostać matką chrzestną nowego samochodu Renault.

W dniach od 19 do 21 stycznia każdy mógł odwiedzić najbliższy swego miejsca zamieszkania salon Renault i osobiście zasiąść za kierownicą najmłodszego dziecka Renault i przekonać się na własnej skórze czy **Megane** - zgodnie z intencjami jego twórców - ma szansę stać się godnym następcą bardzo udanego modelu R-19.

Zdaniem naszego elbląskiego partnera Renault pana Andrzeja Ossowskiego - wszystko przemawia za tym, że - tak **Megane** to auto, które wykorzystując wszystkie zalety swego poprzednika, jest bardziej nowoczesne, bezpieczne, komfortowe i przyjemniejsze w odbiorze. Nacisk, jaki przy konstruowaniu nowego modelu położono na jakość, trwałość i bezpieczeństwo zaowocowały z jednej strony obniżeniem o około 50% awaryjności samochodu w porównaniu do cieszącej się i tak dobrą opinią 19, z drugiej zaś znacznym zwiększeniem pasywnego i aktywnego bezpieczeństwa użytkowników samochodu przy jednoczesnym podwyższeniu jego komfortu.

Według opinii pana Andrzeja liczba zamówień i wzrost dynamiki sprzedaży na przełomie starego '95 i nowego '96 roku wyraźnie wskazują, że Renault potwierdzi swoją wysoką drogą, tuż za Fiatem, pozycję na rynku sprzedaży samochodów w Polsce. Zapytany, który z samochodów Renault będzie się w tym roku sprzedawał najlepiej odpowiedział: **Megane**. Zapewne dużą rolę odegrają tutaj bardzo atrakcyjne oferowane przez Polski Bank Inwestycyjny warunki kredytowania, zakupu modelu **Megane**.

**Zgromadzenie 10% wartości wybranej wersji Megane wystarcza, aby stać się posiadaczem auta. Resztę należności, bez względu na jej wysokość można spłacać w ratach rozłożonych na okres do 60 miesięcy! Dodatkowo PBI nie pobiera od tego kredytu żadnej prowizji. Tak atrakcyjnej formy kredytowania zakupu samochodu do tej pory w Polsce jeszcze nie było.**

**Radzimy skorzystać!**

## Auto Moto



Dział Marketingu

80-886 Gdańsk  
Targ Drzewny 3/7  
tel. (058) 31-50-41  
wew. 285,  
tel./fax  
(058) 31-46-22

## szyby samochodowe:

do aut osobowych, dostawczych, ciężarowych i autobusów

## dachy uchylnie:

sprzedaż montaż

na życzenie  
montaż szyb u klienta

**AUTO GLAS**

Gdańsk - Olwa  
ul. Grunwaldzka 48/7  
tel. 52-22-31, fax 52-28-41

**furgon:**  
montaż szyb bocznych

**RENAULT**

OFERTA

RENAULT MEGANE

W KONTYNGENCJI STĄC CIĘ NA WIĘCEJ NIŻ MYŚLIŁEŚ

96 KONTYNGENT

ROZCZYNI KOSZT KREDYTU 14%

RENAULT 24h

0-22 672-24-02

Renobil Co., LTD - Koncesjoner  
oferujemy TWINGO, CLIO, MEGANE,  
LAGUNA, LAGUNA COMBI  
80-373 GDAŃSK-PRZYMORZE  
ul. Dąbrowszczaków 18  
tel. 57-05-02; fax 57-25-47

RENAULT TO PEŁNIA ŻYCIA

**TURBO START**

- całkowicie bezobsługowy
- stop wapienia i selenu w technice hybrydowej
- centralne odgadzanie
- 2 LATA GWARANCJI!

Licencjonowany Przedstawiciel w Gdańsku i woj. gdańskim

P.H. "MAKRO" HURTOWNIA  
czynna od 8 do 16  
TEL. 39-00-71 WEW. 309, 347

Gdańsk - Orunia, ul. Jedności Robotniczej 253 (na terenie Transbud-u)

**SPRZEDAŻ DETALICZNA**

- SKLEP MOTORYZ. Tczew, ul. 1 Maja 31, Tel. (069) 31-00-62 2. "CARO"-Tczew, ul. Chłopska 16, Tel. (069) 31-13-01
- "CEZAM" - Pruszcz Gd., ul. Grunwaldzka 62, Tel. 82-22-11 wew. 30 4. ZAK. ZADPAT. ROLNICZEGO Starogard Gd., ul. Lubichowska 172, Tel. (069) 289-54 5. AUTO MOTO CZĘŚCI Karhuzy, ul. Kosięrska 10 c 6. T. DERA Karhuzy, ul. Gdańska 28
- "MASZ-ROL" Kosciężyna, ul. Przemysłowa 3a, Tel. 86-39-58 8. WELPO - Wejherowo, ul. Ofiar Flakiny 1, Tel. 72-56-03
- SKLEP MOTORYZ. Wejherowo, ul. Gdańska 14, Tel. 72-55-84 10. P.W. "MOT-POD" Wejherowo, os. Chopina 11. ART. MOTORYZ. Władysławowo, ul. Żytnia 25 Tel. 741-484

**PROGRESS**

83-000 Pruszcz Gdański  
ul. Grunwaldzka 62  
tel. 82-22-11, w. 33

Oficjalny dystrybutor olejów  
**Shell, Gulf, VAT, ELF**

oleje silnikowe, przekładniowe, przemysłowe  
smary, płyny eksploatacyjne  
płyny hamulcowe, do chłodnic  
woda destylowana

**HURT DETAL**

**CIĄGNIKI ROLNICZE**

- ZETOR 5320 i 5340
- montowane przez "MOTO - ZETOR POLSKA"
- MTZ - 80 i MTZ - 82
- montowane przez PRONAR Narew
- Sprzedż prowadzi oraz zapewnia obsługę gwarancyjną i pogwarancyjną.

Przedsiębiorstwo Naprawczo - Produkcyjne  
EXPOM Kwidzyn Sp. z o.o.  
Nowy Dwór Kwidzyński 82-500 Kwidzyn  
Informacji uzyskać ościsł zbytu  
tel. (0555) 26 44, fax (0555) 39 96

**HURTOWNIA MOTORYZACYJNA**

## BIGMOT®

FIAT - POLONEZ - ZASTAWA - MERCEDES - VW

- klocki hamulcowe, szczęki, tarcze
- tłumiki, rury wydechowe
- układy kierownicze, zawieszenia, przeguby
- filtry, uszczelki, pierścienie, linki
- zbiorniki paliwa, węże zbrojne
- amortyzatory, blachy, narzędzia
- prostowniki, żarówki, narzędzia
- kosmetyki, akcesoria

**CZĘŚCI FABRYCZNE**

ZAPRASZAMY CODZIENNIE  
7.00 - 17.00

PRUSZCZ GD., ul. Sikorskiego 6a (boczna od Grunwaldzkiej)  
tel. (058) 82-22-24 wew. 19, fax (058) 56-65-29  
tel. kom. 090/502130

**SAMOCOHODY dla przedsiębiorczych**

## LUBLIN, ŻUK Polonez-Truck AVIA

PRZYCZEPKI - NIEWIADÓW

BIURO HANDLOWE

**LEW S.C.**

Autoryzowany Dealer

Gwarancja: 1 rok bez limitu kilometrów

Punkt sprzedaży:  
Gdańsk, ul. Arkońska 3,  
tel./fax (058) 52-19-18, 52-12-26, wew. 221;  
tel. 090 50-20-62

Punkt informacyjny:  
Słupsk, ul. Piłsudskiego 80, tel. (059) 44-33-71

## EUROCAR '86

Tczew, ul. Sądowa  
mgr inż. MIROSLAW SZWEDA  
**MECHANIKA POJAZDOWA**  
8.00 - 16.00, sob. 8.00 - 14.00 TEL. 31-36-24  
(TEREN BYŁEGO "MALINOWA")

Naprawy główne i bieżące samochodów krajowych i zagranicznych ● Geometria zawieszania z pomiarem nierówności osi ● Diagnostyka i regulacja silników gaznikowych oraz oleja ● Diagnostyka i regulacja silników z wtryskiem paliwa ● Komputerowy pomiar składu spalin z wydrukiem danych ● Testowanie sprawności sondy lambda ● Mycie gaźników i regulacja metodą ultradźwiękową ● Pełen zakres pozostających usług ● Ekologiczna wymiana oleju

Jesteśmy autoryzowanym Partnerem niemieckiej firmy ARAL. Posiadamy w cielej sprzedaży atestowane oleje i smary ARAL. Zabezpieczamy części do wykonywanych usług!

Nie jesteśmy Jedyni....., ale Twój samochód na pewno przyjechał do Nas. Zapraszamy i Przejrzyj i Zobacz i A być może zostaniesz stałym klientem?

**Udzielamy gwarancji na wykonane usługi!**

## SALON KLAUDIA

ZAPRASZA DO GABINETU KOSMETYCZNEGO  
TCZEW, UL. WOJSKA POLSKIEGO 23  
TEL. 31-58-19

W OKRESIE ŚWIĄTECZNO-KARNAWAŁOWYM OFERTA SPECJALNA

- NAJTAŃSZE PRZEDŁUŻANIE PAZNOKCI METODĄ AKRYLOWĄ SUPER
- ATRAKCYJNA NA KARNAWAŁOWE SZALEŃSTWA
- OPALANIE CAŁEGO CIAŁA NOWYMI RURAMI FIRMY „KOSMAL” NAJNOWOCZESNIEJSZEJ GENERACJI RUR OPALAJĄCYCH - EFEKT OPALENIZNY GWARANTOWANY!!!
- POZOSTAŁE USŁUGI KOSMETYCZNE WYKONYWANE NA NAJNOWOCZESNIEJSZYM OSRZĘCIE KOSMETYCZNYM

## Przegląd Pomorski

## ELBREWERY NA TOPIE

Jeszcze osiem lat temu Browary Elbląskie zajmowały dopiero siódme miejsce w branży, daleko za "Zywcem" i "Okocimem". Utworzona przez elbląskie przedsiębiorstwa roku 1991 spółka joint venture z udziałem kapitału australijskiego jest dziś liderem z ponad 15-procentowym udziałem w rynku.

W ciągu zaledwie czterech lat - pisze "Gazeta Bankowa" - od daty powstania, spółka przekształca grupę zacofanych technologicznie browarów w największego wytwórcę piwa w Polsce.

Składając załóżkę zyczenia świąteczne i noworoczne dyrektor EB, Czesław Debski powiedział o minionym 1995 roku, że był to kolejny bardzo pomyślny rok. Sprzedaż wyniosła ponad 2,5 mln hl piwa, a udział w rynku wzrósł do ponad 17 procent, co umocniło EB na pozycji lidera.

- Jestem pod ogromnym wrażeniem niezwykłej pracy całej rodziny EB, a szczególnie ludzi z produkcji oraz obsługujących sprzedaż i dystrybucję w okresie tegorocznego lata - mówi Czesław Debski. - W czwartym ubiegłego roku uroczyste przekazaliśmy do eksploatacji obiektu II etapu rozbudowy browaru w Elblągu i niemal z marszu rozpoczęto prace nad III etapem.

## KASZUBSKIE ZAUFANIE DO TRADYCYJNYCH LOKALI WYBORCZYCH

18 lutego br. odbył się ma referendum uwłaszczeniowe. Możliwe jest jednak przesunięcie jego terminu, prawdopodobnie na koniec marca. Wobec zarzutów, że w obwodowych komisjach wyborczych zasiadają wciąż ci sami ludzie, Państwowa Komisja Wyborcza wyala 29 grudnia uchwałę dotyczącą trybu zgłaszania kandydatów i wyłaniania członków komisji. Będą one pracować w składach 7-osobowych. Publiczne losowanie zdecydowało zaś, kto zasiądzie w poszczególnych komisjach obwodowych.

Radni Sierakowic i kilku dalszych gmin kaszubskich uchwalili na ostatniej sesji, że głosowanie odbywać się będzie w 10 lokalach wyborczych, a więc tak samo jak podczas wyborów prezydenckich. Zgłoszeń kandydatów do pracy w komisjach mogą dokonywać partie, organizacje i stowarzyszenia do 21 stycznia na specjalnych drukach, które można pobrać w urzędach gminnych.

Kaszubscy radni wyrazili obawę, że losowanie może spowodować, iż w komisjach zasiądą ludzie przypadkowi i niedoświadczeni. J.R.

## TEATR KASZUBSKI

Rada Gminy Sierakowice podjęła uchwałę o przyznaniu tytułu "Zasłużony dla Gminy Sierakowice" Barbarze Klawikowskiej, założycielce Kaszubskiego Zespołu Teatralnego "Bina", który wystawiał już na scenie teatralnej kilka sztuk napisanych w języku kaszubskim.

"Bina" ma na swym koncie szereg występów i sukcesów na deskach teatralnych województwa gdańskiego, a także poza nim. Aktorów - amatorów przygotowywanych przez B. Klawikowską często porównuje się do zawodowców. J.R.

## Wandy nadal pragną Niemca, Polacy szybko uciekają od swych zagranicznych żon z ogłoszenia

W poczekał - tloK Przeważają kobiety. Siedzą same, inne w towarzyskie kręgi, przyjaciółki, słowem - doradców. Nawzajem takują się podejrzliwymi spojrzami. Kiedy czasem spotykają się wzrokiem, na twarzach pojawiają się grymasy mające oznaczać coś w rodzaju polowania, krytycyzmu, nawet pogardy. Czują się rywalkami. To nic, że znacznie różni je wiekiem, urodą, wykształceniem, majątnością. Cel bowiem mają ten sam: małżeństwo z cudzoziemcem.

Buira tłumaczy przysięgłych języków obcych, jeszcze nie tak dawno, jak Pomorzanie długie i szerokie, były to zażywe i skromne lokalki, z reguły składające się z gabinetu i przedpokoju z dwoma kołymi krzesłami, na wypadek, gdyby jednocześnie zgłosiło się paru interesantów. Zdarzało się to zresztą niezwykle rzadko. Instytucje i przedsiębiorstwa uspołecznione, które stanowiły podstawę klientelę tych biur, wyznaczały tłumaczom spokój w swoich siedzibach. Dla garstki osób prywatnych nie opłacało się utrzymywać dużych i dobrze wyposażonych pomieszczeń.

Zmieniło się to w końcowych latach XX wieku. Narastający kryzys gospodarczy i frustracja społeczna sprawiły, że statystyki z tamtych lat mówią gwałtownym wzrostem - małżeństw z obcokrajowcami. "Wanda zaprzęgnię Niemca".

- W mniejszych miastach nie było to takie widoczne - mówi pani Elżbieta Waśkowska - tłumacz przysięgłych języka francuskiego - Związkiem jest chodzący o zainteresowanie krajami francuskimi, a więc zwłaszcza Francją. O dziwo, Polakom jakoś nigdy nie marzyło się małżonkowie Francuzi. Głównymi klientami były i są osoby zmuszone do korespondowania w sprawach swoich rent i emerytur.

- Podobnie było u tłumaczy z pozostałymi językami - uważa Aneta Holownia, wehronowski gemnista, chociaż jeśli chodzi o tłumaczenie niemieckie, wzrost zainteresowania był wyraźny nie tylko w dużych, ale i mniejszych miastach. Tyle, że mieszkanki miasteczek zazwyczaj jedynie rozpoczęły korespondację z Niemcami w lokalnych biurach tłumaczy. Kiedy dochodziło już do "czegoś więcej", z reguły przenosiły się i nadal przenoszą do tłumaczy z obcego, wielkiego miasta w obawie, żeby treść tych listów nie przedostała się do wiadomości malomaliemteckich plotkaczy. Całkowicie niesłużnie zresztą, bo obowiązują nas tajemnica zawodowa.

Choć w ostatnich paru latach szybko rosła ilość klientów reprezentujących indywidualne firmy produkcyjne i handlowe, to jednak w dalszym ciągu stała, największą grupą interesantów, stanowią osoby przychodzące za sprawami prywatnymi, głównie matrymonialnymi - twierdzi elbląski gemnista Jerzy Mat-

kowski. I w dalszym ciągu największym wzięciem cieszą się specjaliści języka niemieckiego, który w wyższym stopniu zdysponował takimi anglistów. W spornym

atrakcyjnej urodzie, często o wysokich kwalifikacjach i jasno sprzyjającym celu życiowym. Opuszczają kraj z wyrażonym postanowieniem zdobycia mają-

spróbować nie zawadzi". Kandydata na męża szukają dając ogłoszenia do zagranicznych

## LIFE IS BRUTAL

za nimi odstepie idea "Francuzi", "Włosi", a dalej "Hiszpanie".

Do incydentalnych należało okresowe zainteresowanie japońską (wtedy, kiedy to ten i ów obiecywał zrobić z Polski "drugą Japonię") oraz arabszczyzną, które bezowocnie przeminęły wraz z informacją o kierunkach przemieszczania się choroby AIDS spadku znaczenia petrodolarów...

Gdyby zatem chcieć chłodnym okiem rozpatrzyć zjawisko matrymonialnej ekspansji polskich pań z pomocą tłumaczy przysięgłych, wyjdzie na to, że ciąży ona wyraźnie w kierunku tych rejonów świata, którym obce są zarówno części zakreślone historycznie, jak i głębokie kryzysy gospodarcze. A zatem Wanda zaprzęgnię Niemca nie tyle z miłości, co z wyrachowania.

Ireneusz Mikołajczyk, gdański tłumacz kilku języków zachodnioeuropejskich powiada, że on wyróżnia trzy rodzaje klientek. Te, które wyjechały i teraz od czasu do czasu piszą mu, że są szczęśliwe, te, które wyjechały i wszelki ślad po nich zaginął (w tym sensie, że nie wie, co z tym się z nimi dzieje), oraz te, które wyjechały, wróciły i obecnie notesy należą do jego stałych interesantek. Tych pierwszych jest najmniej, tych ostatnich najwięcej.

Za najszcześniejszy kierunek emigracji matrymonialnej uchodzą kraje, do których od wielu lat tradycyjnie wyjeżdżali nasi rodacy, a zatem Stany Zjednoczone, następnie kraj Beneluksu, Francja, RFN, a także - co niektórych może zaskakiwać - Czechy i Słowacja. Z tych krajów najczęściej przychodzą listy mówiące o szczęśliwym uloženiu sobie życia przez wcześniejse klientki biur tłumaczy, bez względu na to, czy były brzydkie czy ładne, proste czy wykształcone, ubogie czy bogate.

W krajach tych Polki też najszybciej uzyskują wyższy status społeczny i materialny, bo z zasady startują tam nie od zera i nie tylko w oparciu o możliwości swojego małzonka, ale także konkretną pomoc zasiadających listu rodziny, a dobrze uložone stosunki międzynarodowe pozwalają szybko i skutecznie interweniować w przypadku krzywdy doznawanej przez obywatelkę polską.

Pomorscy tłumacze - tak jak I. Mikołajczyk - mogą też sporo powiedzieć o drugiej grupie klientek, które wyjeżdżają w celach matrymonialnych za granicę i najczęściej przepadają jak kamień w wodę. W przeciwnieństwie do grupy pierwszej, tu dominują panny i rozwódki o

tku, bądź też sukcesy zawodowe. Z zasady dysponują jej gotówką, która - w polskich warunkach - gwarantowałaby materialny dostatek.

Piszą znacznie więcej i częściej: też angażują tłumaczy



Fotografują się z wykwalifikowanym nazwiskiem i adresem, gdyby potencjalny kandydat na męża zgubił niechęć list i kopere...

Kandydata na męża sprawdzają dokładnie, wielokrotnie. Przeważnie same znają język obcy, a o pomocy w tłumaczeniu zwracają się wówczas, gdy muszą używać słownictwa specjalistycznego. Wierzą, że ta dokładność ułatwi im potem karierę artystki, lekarza, architekta, ale i rzemieślniczki. Wyjeżdżają nie kryjąc się z postanowieniem, że po jakimś czasie albo czytać się o nich będzie na pierwszych stronach gazet, albo przepadną bez śladu.

Wbrew pozorom, wybierają się netykocno Nowego Jorku, Paryża czy Londynu, ale i do najbardziej egzotycznych dla Polaka zakątków świata. Korespondowały na przykład z mieszkańcami wysp Oceanu Spokojnego, Tajwanu, Korei Południowej, Nowej Zelandii, Japonii, RPA.

I wreszcie trzecia, najliczniejsza grupa amatorów mariażu z cudzoziemcem stanowią panny i panie, których główną dewizą pozostaje: "a nuz uda się,

pisz, lub też odpowiadają na podobne oferty uzyskane, bądź to własnym sumptem, bądź za pośrednictwem biur matrymonialnych. Nie mają specjalnych wymagań: byle tylko kandydat był w miarę zdrowy na ciele i umyśle.

nie za stary i niezależny finansowo. "Wśród tłumaczy budo wórcz przerażenie ich beztrością", łatwości i wiara we własne szczęście, kiedy po wymianie zaledwie dwóch, trzech lakonicznych listów, dyktują prośbę o tłumaczenie odpowiedzi pełne zapewnień miłości oraz gotowości do natychmiastowego przyjazdu.

- Potem - mówi A. Holownia - faktycznie wyjeżdżają z Kaszubska, z Kociewia, z Powiśla, z Trójmiasta najczęściej do Niemiec i Europy Południowo-Zachodniej. Co druga, o której wie, mara do kraju po okresie od paru miesięcy do dwóch lat i... ponownie trafia do mego biura lub moich kolegów z sąsiednich miast. Już nie w celu tłumaczenia ofert matrymonialnych lecz pism i pozwów sądowych z rozszczęniami wobec swoich zagranicznych małżonków, a często tylko konkubinów.

Z treści tych pism, co potwierdza także I. Mikołajczyk,

wyłania się niekiedy wręcz tragiczny obraz losów młodej, a było że i starszej, niby doświadczony życiowo kobiety próbującej szukać szczęścia za granicą. I. Mikołajczyk tłumaczy na przykład, już od ósmu lat korespondencję sędowki Aliny S., córki znanego genologa. Za niemłoda już kobieta zawarła listowną znajomość z dyrektorem niemieckim, właścicielem dużej firmy hodowlanej na południu RFN. Wkrótce spotkali się zwarili kandydatki, do roboty w podobnych gospodarstwach, odległych po kilkadziesiąt kilometrów od meżowskiego domu. Dopiero po trzech latach tej niewolniczej mordęgi dopomógł jej w uwolnieniu się od małzonka i wyjeździe do Polski młody niemiecki pastor.

Jeszcze bardziej dramatyczne przeżyła stała się udziałem Joanny B., absolwentki polonistyki. Wyszła za mąż za mieszkającego we Włoszech Francuza, który zatrudnił ją jako kelnerkę, a później prostytutkę w prowadzonej przez siebie knajpie. Te kobiecie udało się uciec do Rzymu, gdzie udzielała jej pomocy polska ambasada, dopiero po czterech latach trudnej do wyobrażenia powieki. Mając dziś 35 lat, wyjeżdża na sześćdziesiąt. Na skutek bicia i przemyśleń chorób powstała konieczność usunięcia jej gątki ocznej, nerki i niemal wszystkich zębów. Od lat bezskutecznie domaga się wymierzenia kary sprawcom jej tragedii i przyrzeczania alimentów.

I. Mikołajczyk dołożył się już ponad trzysetni klientek, którym tłumaczył bądź tłumaczy pisma w związku ze sprawami o różnego rodzaju odszkodowania i alimenty od ich byłych zagranicznych partnerów. Z tego co wie, jak dotąd, tylko 15 z nich udało się w końcu wygrać i zamiast szczęścia małżeńskiego osiągnąć przynajmniej względny dostatek w kraju, najczęściej jednak przy pomocy ciężkich przebiegów i utracenym zdrowiem.

Niestety - zgodnie twierdzą tłumacze ze wszystkich języków - ożenionych za granicą Polaków zbyt wiele dobrego nie da się powiedzieć. Często uciekają do rodziny w kraju pierwszym zakupionym lub podarowanym przez żonę samochodem. Potem po rozwodzie usiłują jeszcze sądownie uszczknąć coś z majątku zagranicznej żony, ale po pierwszych niepowodzeniach łatwo dają za wygraną. Zazwyczaj po raz drugiego "numera" już nie powtarzają... Stanisław Gryzmala

## CZAS PRACY URZĘDÓW

Jak poinformował rzecznik prasowy wojewody elbląskiego Marek Kalisz, zgodnie z rozporządzeniem prezesa Rady Ministrów, wydanym w dniu 30 grudnia 1995 roku, w urzędach państwowych wprowadza się pięciodniowy tydzień pracy w ramach czterdziestogodzinnego tygodniowej normy czasu pracy. Urzędy Rejonowe w Elblągu, Braniewie, Malborku i Kwidzynie pracują od początku roku w godzinach 7.30-15.30.

## NOWA CENTRALA DLA PUCKA

Telekomunikacja gminy Puck to spora inwestycja, ważna i oczekiwana przez mieszkańców. Jej realizacja przebiega prawidłowo, mimo, że nastąpiły niewielkie opóźnienia w realizacji planu.

Obecnie na nowe numery czeka Żelistrzewo, Polczyno i Rekowo. Wykonawca zapewnia, że inwestycja będzie kontynuowana w czwartym kwartale bieżącego roku oraz w pierwszym i drugim kwartale roku 1997. Nowa pucka centrala ruszy zgodnie z planem od czerwca tego roku.

## DROGA WODA

Nowy rok przyniósł nam wiele niepokojących sygnałów o postępującym drenazu naszych portulami. Podrożeje energia, nie zapomną o nas i inne firmy. Jedną z najbardziej zżywkujących cen dotyczy wody. W listopadzie zeszłego roku mieszkańcy gmin skupionych w Komunalnym Związku Gmin, głównym udziałowcu Przedsiębiorstwa Wodociągów i Kanalizacji sp. z o.o. dowiedzieli się, że od stycznia 96 r. oczekując ich nowe stawki za wodę. Gospodarstwa domowe mają płacić 0,84 zł za 1 m<sup>3</sup> pobranej wody i 0,96 zł za tzw. "kanał", czyli odprowadzenie ścieków. Razem 1,80 zł - co użytkownicy koszty bez nalicania zysku. Natomiast "przemysł" będzie płacił 1 zł za 1 m<sup>3</sup> pobranej wody (w tym uwzględnia się 19-procentowy narzut zysku) i 1,24 zł za 1 m<sup>3</sup> odprowadzanych ścieków (w tym 29-proc. narzut zysku). Oznacza to, że ceny dla gospodarstw domowych wzrosną w stosunku do minionego roku o 132,3 proc. a w przeliczeniu o 104,2 proc. (w przeliczeniu do kształtu własnego nie wyraża dynamiki wzrostu opłat).

## ZAKŁADY ZBOŻOWO-MŁYNARSKIE "PZZ"

STAMO polecają:

## Mieszanka śniadaniowa z orzechami

Smaczna, tania i łatwa w przygotowaniu. Dla dzieci oraz osób dbających o swój wygląd. Zaczynaj dzień ze STAMO

oraz inne swe produkty

ZYM STAMO "PZZ" 83-200 STAROGARD GD. ul. KANAŁOWA 19, tel. (069) 240-61

## RENAULT

OPERTA

## RENAULT MEGANE



OFERUJEMY: TWINGO, CLIO, 19, MEGANE, LAGUNA, LAGUNA KOMBI, SAFRANE, ESPACE oraz dostawcze

Autoryzowany PARTNER RENAULT Ryszard Adamowski 83-200 Starogard Gd., ul. Zblewska 33, tel. (069) 206-91

Autoryzowany PARTNER RENAULT Zdzisław Nowak Kębłowo k. Wejherowa, tel. (058) 76-20-53

Zapraszamy!

96 KONTYNGENT

ROZCZYNIENIE KREDYTU 14,03%

RENAULT Assistance 24h 0-22 622-24-02

RENAULT TO PEŁNIA ŻYCIE



SPRZEDAM stara A-28 (rolnicza) Adam Paczkowski, 83-136 Opalenice 041373

SPRZEDAM fiata 92 Xii. Tel. 31-44-24 SPRZEDAM Mercedes 2000, rok 1978. Franciszek Hajduk Rudno 89.

SPRZEDAM ciągnik Ursus "U-914" Andrzej Słowiński, zam. 82-552 Otrzyńno. 180086

JOY Jeans HURTOWNIA GDANSK al. Rzeczpospolitej 4 tel (058) 53-02-11 wew. 435

SPRZEDAM telewizory Philips 33 cale, teletekst, podgląd, cena 2.300 zł, sony trinitron 25 cali, teletekst cena 850 zł, uniwersum 26 cali, teletekst, szyba, cena 850 zł, Starogard, telefon (069) 243-09.

KAFELKOWANIE, linykowanie, glazd bykowa, remonty, kompleksowo! VAT. Czempel, tel. 31-74-20, "Czar" 020004

KOMINKI - solidnie. Tczew, tel. 31-12-80. 041610

HYUNDAI pony 1.3 benz. 1993 r. przebieg 55000 km. Stan bardzo dobry. Tel. 36-16-01 po 18.00.

AKUMULATORY - skład fabryczny hurt i detel, gwarancja 12 i 18 miesięcy. Tczew, ul. Wigury 29, tel. (069) 31-61-13. 070002

SPRZEDAM ławęta SAM dwuosobowa 95cc. 126p. 82r. C-330. po 18.00 (0555) 769-29. 180078

KWALIFIKOWANE NASIONA ROSLIN ROLNICZYCH

- ZBOŻA, RZEPAK
- TRAWY, MOTYLKOWE i inne
- POKARM DLA GOŁĘBI, PAPUG itp.
- DLA PIEKARNI: MAK, SOJA, LEN, SŁONECZNIK

SPRZEDAM woski białe buraczane granulowane (6,5 mln) tona i siano. Tel. 31-15-69. 030086

PRACOWNIKAWKA "Mira", Tczew, ul. Baczynska 9, tel. 31-29-56. 041619

MALOWANIE oraz tapetowanie mieszkań. 82-500 Kwidzyn, tel. 18-50. 1800288

SPRZEDAM fiata 126p elegancj, maj 1995 rok. Tczew, tel. 31-12-49. 041512

NISSAN sunny 1,7D 1984 r. sprzedam. Tczew, tel. (069) 33-77-78. 041611

SPRZEDAM samochód Fiat 125p rok 1986/87, winiowy 52 tys. km. dobrze utrzymany. Kwidzyn, tel. 74-15. 180015

ROZNE

KUPIE świadectwa udziałowe w cenie 53 zł. Pelplin, ul. Kopernika 2C/9, tel. 36-17-52. 070039

SPRZEDAM lano maszynę piekarniczą. Tel. (059) 62-48-97. 030081

USŁUGI remontowo-budowlane. Tczew, tel. (069) 31-57-58. 030056

RTV i SAT naprawa, montaż, modernizacja. Tczew, tel. 31-13-09. 020005

NISSAN sunny 1,7D 1984 r. sprzedam. Tczew, tel. (069) 33-77-78. 041611

FIAT pickup 125p 1000 - sprzedam rok 82 Gniew, ul. Kusocińskiego 5B/11, Cena 2 000zł.

SPRZEDAM samochód Fiat 125p rok 1986/87, winiowy 52 tys. km. dobrze utrzymany. Kwidzyn, tel. 74-15. 180015

POLECA: "AGROD" PRUSZCZ GD. ul. GRUNWALDZKA 62 tel. 82-32-03

SPRZEDAM komputer 486SX, tel. 33-84-94. KOMPUTER garaz przy ul. Grunwaldzkiej Tczew, tel. 31-58-78.

ZAŁUŻE poziome, pionowe, rolety wewnętrzne, szeroki asortyment tona - raty bez procentowania. Starogard, tel. (069) 296-06. 21320

MATEMATYKA, fizyka - zakres szkoły podstawowej. Przygotowanie do egzaminów w szkołach średnich. Malbork, tel. 72-44-37. 1800103

SPRZEDAM nissan sunny 1,6 1989 r. Cena 13 500. Kazimierz Drozdowski Gielmnie. 041615

FIAT 126/1982r sprzedam. Tczew, tel. 31-44-62. 041614

SPRZEDAM silnik "Mercedesa" 200D na chodzie. Kwidzyn, tel. 10-43. 180073

OWOCE, warzywa i cytrusy. Gospodarstwo Ogrodnicze, Tczew-Czyżkowo, tel. 31-06-15.

SPRZEDAM krowę z drugim cielakiem 700kg, 7m-cycej. Tel. (069) 367-505 Rukosin. 030079

CZYSZCZENIE dywanów, tapet, mebli i okolicz. Malbork, Wierzbowa 20, tel. 72-14-62. 180042

JĘZYK niemiecki, instrumenty muzyczne. Tczew, tel. 31-48-09. 040035

SPRZEDAM fordą siergie kombi 2,0, 1990 r. Pelplin, tel. 36-13-21. 042862

FIAT 126p 1991 r. stan bdo, dużo dodatków, Paszczyki ul. Jana Pawła II 34, tel. (058) 48-77-06. 030097

SPRZEDAM samochód Fiat 125p rok 1986/87, winiowy 52 tys. km. dobrze utrzymany. Kwidzyn, tel. 74-15. 180015

DOM mieszkalny (M-6) parterowy w zabudowie szeregowej o pow 120m<sup>2</sup> (użytk 95m<sup>2</sup>) z garażem, centralnym ogrzewaniem i działką, telefonem oraz gazikiem o pow. 240 m<sup>2</sup>. Malbork, tel. (055) 72-36-41 w 988p po 19.00. Wycieczki i nieruchomości 16.00 - 20.00. Malbork, Mazowiecka 20. 150131

SPRZEDAM krowę z drugim cielakiem 700kg, 7m-cycej. Tel. (069) 367-505 Rukosin. 030079

KOMPUTEROWE przepisywanie prac. Malbork, tel. 72-27-63, po 16.00.

MATEMATYKA - ósmoklasista. Tczew, tel. 31-09-40. 040022

AUTO Handel "Ibis" przyjmie w komis samochodowe. Gwarantujemy szybki sprzedaz. Niskoproważa. Postępy bezpłatny. Sprzedaj na raty. Tczew, ul. Zwirki, tel. 31-15-25. 042865

SPRZEDAM część do samochodów francuskich. Tczew, ul. Chopina 12/13, tel. (069) 31-74-95. 10. 10. 040026

SPRZEDAM samochód Fiat 125p rok 1986/87, winiowy 52 tys. km. dobrze utrzymany. Kwidzyn, tel. 74-15. 180015

OWOCE, warzywa i cytrusy. Gospodarstwo Ogrodnicze, Tczew-Czyżkowo, tel. 31-06-15.

WAGĘ zegarową 25 kg. Telefon 315-119. 030089

ZAŁUŻE - agencja "Słem" producent oferuje załuzie pionowe, poziome, rolety wewnętrzne antywłamaniowe. Malbork, tel. fax (055) 72-33-48 wew. 19, 090-508956. 170391

MATEMATYKA - ósmoklasista. Tczew, tel. 31-09-40. 040022

SPRZEDAM część do samochodów francuskich. Tczew, ul. Chopina 12/13, tel. (069) 31-74-95. 10. 10. 040026

SPRZEDAM spycharkę DT - 75 B stan idealny rok 1989. Rosciszewo 11A, poczta Godziszewo. 030088

SPRZEDAM samochód Fiat 125p rok 1986/87, winiowy 52 tys. km. dobrze utrzymany. Kwidzyn, tel. 74-15. 180015

OWOCE, warzywa i cytrusy. Gospodarstwo Ogrodnicze, Tczew-Czyżkowo, tel. 31-06-15.

SPRZEDAM komputer 486DX2.66 Mhz, 16MB RAM, FDD 1.44MB, 1.2 MB, HDD 850 MB, SVGA 512 kb, monitor kolor, karta dźwiękowa. Kontakt, tel. (069) 31-00-32 po 15.00. 040171

WIDEOFILMOWANIE. Postaw na profesjonalizm. Wesele, ślub, chrzest są tylko rat. Tczew, tel. 31-34-03. 070011

NIEMIECKI - korepetycje. Tel. (069) 31-29-71. 040027

AUTOCOMPLEX - Mechanika pojazdowa blacharka, silniki, skrzynie zawieszania. Osobowe, dostawcze. Krajowe, zachodnie, japońskie. Czesci. Gwarancja. Tczew, ul. Czyżkowska/Kołałaja (baza Jale), tel. 31-10-22. 020023

SPRZEDAM dobermana (pokroju), Tel. (058) 56-81-06. 040126

SPRZEDAM samochód Fiat 125p rok 1986/87, winiowy 52 tys. km. dobrze utrzymany. Kwidzyn, tel. 74-15. 180015

OWOCE, warzywa i cytrusy. Gospodarstwo Ogrodnicze, Tczew-Czyżkowo, tel. 31-06-15.

SPRZEDAM komputer 486DX2.66 Mhz, 16MB RAM, FDD 1.44MB, 1.2 MB, HDD 850 MB, SVGA 512 kb, monitor kolor, karta dźwiękowa. Kontakt, tel. (069) 31-00-32 po 15.00. 040171

WIDEOFILMOWANIE. Tczew, tel. 31-63-59. 040025

UROLOG Adamkiewicz - USG jamy brzusznej - ul. Kosciuszki 5 w Starogardzie, poniedziałki 14.30 - 16.30, czwartki 18.00 - 19.30. 210159

AUTO-GLAS - szybszymocho-dowe: osobowe, dostawcze, ciężarowe; dachy uchylnie - sprzedaz, montaz. Tczew, ul. Głowackiego 2A (STW), tel. (069) 31-06-05. sk. 18. 18. 041611

SPRZEDAM dobermana (pokroju), Tel. (058) 56-81-06. 040126

SPRZEDAM samochód Fiat 125p rok 1986/87, winiowy 52 tys. km. dobrze utrzymany. Kwidzyn, tel. 74-15. 180015

OWOCE, warzywa i cytrusy. Gospodarstwo Ogrodnicze, Tczew-Czyżkowo, tel. 31-06-15.

SPRZEDAM komputer 486DX2.66 Mhz, 16MB RAM, FDD 1.44MB, 1.2 MB, HDD 850 MB, SVGA 512 kb, monitor kolor, karta dźwiękowa. Kontakt, tel. (069) 31-00-32 po 15.00. 040171

WIDEOFILMOWANIE. Tczew, tel. 31-63-59. 040025

UROLOG Adamkiewicz - USG jamy brzusznej - ul. Kosciuszki 5 w Starogardzie, poniedziałki 14.30 - 16.30, czwartki 18.00 - 19.30. 210159

SPRZEDAM dobermana (pokroju), Tel. (058) 56-81-06. 040126

SPRZEDAM samochód Fiat 125p rok 1986/87, winiowy 52 tys. km. dobrze utrzymany. Kwidzyn, tel. 74-15. 180015

SPRZEDAM samochód Fiat 125p rok 1986/87, winiowy 52 tys. km. dobrze utrzymany. Kwidzyn, tel. 74-15. 180015

OWOCE, warzywa i cytrusy. Gospodarstwo Ogrodnicze, Tczew-Czyżkowo, tel. 31-06-15.

SPRZEDAM komputer 486DX2.66 Mhz, 16MB RAM, FDD 1.44MB, 1.2 MB, HDD 850 MB, SVGA 512 kb, monitor kolor, karta dźwiękowa. Kontakt, tel. (069) 31-00-32 po 15.00. 040171

WIDEOFILMOWANIE. Tczew, tel. 31-63-59. 040025

UROLOG Adamkiewicz - USG jamy brzusznej - ul. Kosciuszki 5 w Starogardzie, poniedziałki 14.30 - 16.30, czwartki 18.00 - 19.30. 210159

SPRZEDAM dobermana (pokroju), Tel. (058) 56-81-06. 040126

SPRZEDAM samochód Fiat 125p rok 1986/87, winiowy 52 tys. km. dobrze utrzymany. Kwidzyn, tel. 74-15. 180015

SPRZEDAM samochód Fiat 125p rok 1986/87, winiowy 52 tys. km. dobrze utrzymany. Kwidzyn, tel. 74-15. 180015

OWOCE, warzywa i cytrusy. Gospodarstwo Ogrodnicze, Tczew-Czyżkowo, tel. 31-06-15.

SPRZEDAM komputer 486DX2.66 Mhz, 16MB RAM, FDD 1.44MB, 1.2 MB, HDD 850 MB, SVGA 512 kb, monitor kolor, karta dźwiękowa. Kontakt, tel. (069) 31-00-32 po 15.00. 040171

WIDEOFILMOWANIE. Tczew, tel. 31-63-59. 040025

UROLOG Adamkiewicz - USG jamy brzusznej - ul. Kosciuszki 5 w Starogardzie, poniedziałki 14.30 - 16.30, czwartki 18.00 - 19.30. 210159

SPRZEDAM dobermana (pokroju), Tel. (058) 56-81-06. 040126

SPRZEDAM samochód Fiat 125p rok 1986/87, winiowy 52 tys. km. dobrze utrzymany. Kwidzyn, tel. 74-15. 180015

SPRZEDAM samochód Fiat 125p rok 1986/87, winiowy 52 tys. km. dobrze utrzymany. Kwidzyn, tel. 74-15. 180015

OWOCE, warzywa i cytrusy. Gospodarstwo Ogrodnicze, Tczew-Czyżkowo, tel. 31-06-15.

SPRZEDAM komputer 486DX2.66 Mhz, 16MB RAM, FDD 1.44MB, 1.2 MB, HDD 850 MB, SVGA 512 kb, monitor kolor, karta dźwiękowa. Kontakt, tel. (069) 31-00-32 po 15.00. 040171

WIDEOFILMOWANIE. Tczew, tel. 31-63-59. 040025

UROLOG Adamkiewicz - USG jamy brzusznej - ul. Kosciuszki 5 w Starogardzie, poniedziałki 14.30 - 16.30, czwartki 18.00 - 19.30. 210159

SPRZEDAM dobermana (pokroju), Tel. (058) 56-81-06. 040126

SPRZEDAM samochód Fiat 125p rok 1986/87, winiowy 52 tys. km. dobrze utrzymany. Kwidzyn, tel. 74-15. 180015

SPRZEDAM samochód Fiat 125p rok 1986/87, winiowy 52 tys. km. dobrze utrzymany. Kwidzyn, tel. 74-15. 180015

OWOCE, warzywa i cytrusy. Gospodarstwo Ogrodnicze, Tczew-Czyżkowo, tel. 31-06-15.

SPRZEDAM komputer 486DX2.66 Mhz, 16MB RAM, FDD 1.44MB, 1.2 MB, HDD 850 MB, SVGA 512 kb, monitor kolor, karta dźwiękowa. Kontakt, tel. (069) 31-00-32 po 15.00. 040171

WIDEOFILMOWANIE. Tczew, tel. 31-63-59. 040025

UROLOG Adamkiewicz - USG jamy brzusznej - ul. Kosciuszki 5 w Starogardzie, poniedziałki 14.30 - 16.30, czwartki 18.00 - 19.30. 210159

SPRZEDAM dobermana (pokroju), Tel. (058) 56-81-06. 040126

SPRZEDAM samochód Fiat 125p rok 1986/87, winiowy 52 tys. km. dobrze utrzymany. Kwidzyn, tel. 74-15. 180015

SPRZEDAM samochód Fiat 125p rok 1986/87, winiowy 52 tys. km. dobrze utrzymany. Kwidzyn, tel. 74-15. 180015

OWOCE, warzywa i cytrusy. Gospodarstwo Ogrodnicze, Tczew-Czyżkowo, tel. 31-06-15.

SPRZEDAM komputer 486DX2.66 Mhz, 16MB RAM, FDD 1.44MB, 1.2 MB, HDD 850 MB, SVGA 512 kb, monitor kolor, karta dźwiękowa. Kontakt, tel. (069) 31-00-32 po 15.00. 040171

WIDEOFILMOWANIE. Tczew, tel. 31-63-59. 040025

UROLOG Adamkiewicz - USG jamy brzusznej - ul. Kosciuszki 5 w Starogardzie, poniedziałki 14.30 - 16.30, czwartki 18.00 - 19.30. 210159

SPRZEDAM dobermana (pokroju), Tel. (058) 56-81-06. 040126

SPRZEDAM samochód Fiat 125p rok 1986/87, winiowy 52 tys. km. dobrze utrzymany. Kwidzyn, tel. 74-15. 180015

SPRZEDAM samochód Fiat 125p rok 1986/87, winiowy 52 tys. km. dobrze utrzymany. Kwidzyn, tel. 74-15. 180015

OWOCE, warzywa i cytrusy. Gospodarstwo Ogrodnicze, Tczew-Czyżkowo, tel. 31-06-15.

SPRZEDAM komputer 486DX2.66 Mhz, 16MB RAM, FDD 1.44MB, 1.2 MB, HDD 850 MB, SVGA 512 kb, monitor kolor, karta dźwiękowa. Kontakt, tel. (069) 31-00-32 po 15.00. 040171

WIDEOFILMOWANIE. Tczew, tel. 31-63-59. 040025

UROLOG Adamkiewicz - USG jamy brzusznej - ul. Kosciuszki 5 w Starogardzie, poniedziałki 14.30 - 16.30, czwartki 18.00 - 19.30. 210159

SPRZEDAM dobermana (pokroju), Tel. (058) 56-81-06. 040126

SPRZEDAM samochód Fiat 125p rok 1986/87, winiowy 52 tys. km. dobrze utrzymany. Kwidzyn, tel. 74-15. 180015

SPRZEDAM samochód Fiat 125p rok 1986/87, winiowy 52 tys. km. dobrze utrzymany. Kwidzyn, tel. 74-15. 180015

OWOCE, warzywa i cytrusy. Gospodarstwo Ogrodnicze, Tczew-Czyżkowo, tel. 31-06-15.

SPRZEDAM komputer 486DX2.66 Mhz, 16MB RAM, FDD 1.44MB, 1.2 MB, HDD 850 MB, SVGA 512 kb, monitor kolor, karta dźwiękowa. Kontakt, tel. (069) 31-00-32 po 15.00. 040171

WIDEOFILMOWANIE. Tczew, tel. 31-63-59. 040025

UROLOG Adamkiewicz - USG jamy brzusznej - ul. Kosciuszki 5 w Starogardzie, poniedziałki 14.30 - 16.30, czwartki 18.00 - 19.30. 210159

SPRZEDAM dobermana (pokroju), Tel. (058) 56-81-06. 040126

SPRZEDAM samochód Fiat 125p rok 1986/87, winiowy 52 tys. km. dobrze utrzymany. Kwidzyn, tel. 74-15. 180015

SPRZEDAM samochód Fiat 125p rok 1986/87, winiowy 52 tys. km. dobrze utrzymany. Kwidzyn, tel. 74-15. 180015

OWOCE, warzywa i cytrusy. Gospodarstwo Ogrodnicze, Tczew-Czyżkowo, tel. 31-06-15.

SPRZEDAM komputer 486DX2.66 Mhz, 16MB RAM, FDD 1.44MB, 1.2 MB, HDD 850 MB, SVGA 512 kb, monitor kolor, karta dźwiękowa. Kontakt, tel. (069) 31-00-32 po 15.00. 040171

WIDEOFILMOWANIE. Tczew, tel. 31-63-59. 040025

UROLOG Adamkiewicz - USG jamy brzusznej - ul. Kosciuszki 5 w Starogardzie, poniedziałki 14.30 - 16.30, czwartki 18.00 - 19.30. 210159

SPRZEDAM dobermana (pokroju), Tel. (058) 56-81-06. 040126

SPRZEDAM samochód Fiat 125p rok 1986/87, winiowy 52 tys. km. dobrze utrzymany. Kwidzyn, tel. 74-15. 180015

SPRZEDAM samochód Fiat 125p rok 1986/87, winiowy 52 tys. km. dobrze utrzymany. Kwidzyn, tel. 74-15. 180015

OWOCE, warzywa i cytrusy. Gospodarstwo Ogrodnicze, Tczew-Czyżkowo, tel. 31-06-15.

SPRZEDAM komputer 486DX2.66 Mhz, 16MB RAM, FDD 1.44MB, 1.2 MB, HDD 850 MB, SVGA 512 kb, monitor kolor, karta dźwiękowa. Kontakt, tel. (069) 31-00-32 po 15.00. 040171

WIDEOFILMOWANIE. Tczew, tel. 31-63-59. 040025

UROLOG Adamkiewicz - USG jamy brzusznej - ul. Kosciuszki 5 w Starogardzie, poniedziałki 14.30 - 16.30, czwartki 18.00 - 19.30. 210159

SPRZEDAM dobermana (pokroju), Tel. (058) 56-81-06. 040126

SPRZEDAM samochód Fiat 125p rok 1986/87, winiowy 52 tys. km. dobrze utrzymany. Kwidzyn, tel. 74-15. 180015

SPRZEDAM samochód Fiat 125p rok 1986/87, winiowy 52 tys. km. dobrze utrzymany. Kwidzyn, tel. 74-15. 180015

OWOCE, warzywa i cytrusy. Gospodarstwo Ogrodnicze, Tczew-Czyżkowo, tel. 31-06-15.

SPRZEDAM komputer 486DX2.66 Mhz, 1

**"TRANSPORT WEWNĘTRZNY"**  
Wózki widłowe - Części zamienne  
Naprawa Wózków Paletowych

80-289 GDAŃSK - WRZESZCZ  
ul. Hubska 55  
tel./fax (058) 41-96-99, tel. kom. 090503435

**SPRZEDAŻ - REMONT  
SERWIS**



**CENTRUM MASZYN DO ŻYCIA  
GDYNIA, ul. Starowiejska 42  
tel. 20-50-93  
Gdynia-Orłowo, ul. Nawigatorów 7  
tel. kom. 090 50 57 26**

**Autoryzowany dealer:**  
**JUKI, PFAFF, SINGER ŁUCZNIK,  
HUSQVARNA**  
Zapraszamy na zakupy!

**Przedsiębiorstwo  
Produkcyjno-Usługowe Sp. z o.o.**

**RADOX**  
83-110 Tczew, ul. Jagiellońska 55 A

**ZATRUDNI**  
wykwalifikowanych pracowników w zawodach:

- murarz
- cieśla
- majstrów budowy - preferowana znajomość języka niemieckiego
- kierowników budowy - preferowana znajomość języka niemieckiego

Oferujemy  
- stałą pracę  
- możliwość zatrudnienia na budowach w Niemczech.

Zainteresowanych prosimy o kontakt osobisty.

**Urządzenia gazowe i turystyczne**



**Hurt-CENY FABRYCZNE i detal**

- kuchnie gazowe
- piece c.o. 1- i 2-funkcyjne
- junkersy
- plecyki grzewcze (na propan - butan)
- części zamienne
- sprzęt AGD
- gazowy sprzęt turystyczny

**ZAPRASZAMY**  
w godz. 8.30-17.00  
Gdańsk Siedlice, ul. Kartuska 135 a  
tel. 32-55-62

**Policealna Szkoła Rachunkowości dla Dorosłych w Redzle**

84-240 REDA, UL. ŁĄKOWA 36/38 TEL. 78-32-44

**KSZTAŁCI WIECZOROWO I ZAOCZNE TECHNIKÓW EKONOMISTÓW**

ogłasza nabór na pierwszy semestr, na kierunku: **FINANSE I RACHUNKOWOŚĆ**

● **Oferta Szkoły jest skierowana do:**

- absolwentów szkół średnich,
- pracowników biur rachunkowych i podatkowych,
- pracowników służb finansowych i księgowych, przedsiębiorstw państwowych i prywatnych, produkcyjnych, usługowych i handlowych,
- pracowników banków i innych instytucji finansowych,
- pracowników urzędów i izb skarbowych,
- osób, które zamierzają prowadzić działalność gospodarczą na własny rachunek,
- pozostałych osób, które pragną zdobyć zawód technika ekonomisty o atrakcyjnej i poszukiwanej specjalności finansie i rachunkowości.

● **KADRĘ DYDAKTYCZNĄ stanowią naukowcy akademicy, centrum kształcenia ekonomistów i praktycy w dziedzinie rachunkowości, finansów i zarządzania podmiotami gospodarczymi.**

● **SZKOŁA jest członkiem wspierającym Stowarzyszenia Księgowych w Polsce.**

● **Zajęcia rozpoczynają się w m-cu lutym 1996r. Nauka w Szkole trwa cztery semestry i dwa lata.**

● **Informacji szczegółowych udziela sekretariat codziennie w godzinach od 8.00 do 15.00, również telefonicznie.**

**Jak Pomorze Gdańskie i Elbląskie przyjęło ćwierć miliona repatriantów "największej wędrowki ludów XX wieku"**

**SZLI TEŻ NA PÓŁNOĆ**

Równo pół wieku temu, bo w początkach 1946 roku, miał miejsce szczyt "największej wędrowki ludów" XX wieku, czyli przesiedlenia tzw. ziem odzyskanych przez ludność polską. W sumie, do 31 stycznia 1946 roku - zgodnie z planem Biura Ziemi Zachodnich - Rada Ministrów zdecydowała o przesiedleniu 3600000 osób, głównie repatriantów z polskich kresów wschodnich, które sowieci włączyli do swego państwa. Okręg gdańskobiałogórski (dysponujący terenami należącymi wcześniej do Niemiec oraz gospodarstwami polnie-mieckimi na terenach polskich) miał przyjąć blisko ćwierć miliona przesiedleńców pochodzących najczęściej z Wilenszczyzny, a także z... Łodzi i województwa łódzkiego. Do przeprowadzenia tej wielkiej "przeprowadzki" powołany został PUR - Państwowy Urząd Repatriacyjny.



Styczeń 1946. Przesiedleńcy na dworcu w Kwidzynie.

pan Jerzy Boczkowski był referentem powiatowego oddziału PUR w Elblągu, a potem kierownikiem Punktu Etapowego we Wrzeszczu. Dziś uważa się za rodowitego elblążanina, a za swój cel życiowy postawił sobie napisanie książki o tamtych trudnych sprawach. Zanim ukazał się one drukiem, pan Jerzy zgodził się odpowiedzieć co nieco Czytelnikom "D".

**- Zaczęła trzeba od tego - mówić.**

wiało się bardziej niż Niemców, migracja następowała zatem zwiotywo, tuż za przesyłającym się frontem.

O stosunkowo dużej ilości osadnic indywidualnego świadczył fakt, że do grudnia 1945 roku na terenie Gdańska, Tczewa, Starogardu, Kwidzyna i Elbląga, osiedliło się w ten sposób około 60 tys. Polaków, którzy nie byli ujęci w ewidencji PUR, a którym Inspektorat Osiedleńczy PUR udzielał pomocy w wyszukaniu pomieszczeń i warsztatów pracy.

Do Gdańska grupa operacyjna PUR przybyła 14 kwietnia 1945 roku, a po kilku miesiącach miała już swoje powiatowe oddziały m.in. w Gdańsku, Gdyni, Elblągu, Tczewie i Kwidzynie. Prowadziły one m.in. Punkty Sanitarne-Odzieżowe, gdzie prowadzono także rejestrację zgłaszających się repatriantów lub przesiedleńców. Udzielano też doradczych porad pomienicznych dla repatriantów. Jednym z podstawowych zadań w Wrzeszczu, którym musiał zająć się PUR było udzielanie pomocy prawnej repatriantom i przesiedleńcom, wydawanie zaświ-

przydzielono nieruchomości, miejskie obiekty mieszkalne, handlowe, warszaty pracy. Ewidencjonowano obiekty i prowadzono nad nimi nadzór.

Na korytarzach urzędów można zaś było wówczas usłyszeć takie chęć dialogi interesantów, jakie w Elblągu zarejestrowała, wraz ze swym komentarzem, Mirosława Walicka, pisarka, a niegdyś również pracowniczka PUR.

**- Apan skąd? Też Mieszogłowy?**

**- Nu, wiadomo. Ale ja cośi samego nie pamiętam.**

**- Nie szkodzi. A czy może mi sam powiedzieć, że ja tam miała ładna gospodarka?**

**- Czemu nie, moga.**

**- To powiedz kochanie, że ja tam miał ładna gospodarczka.**

**- Czemu nie, moga.**

**- To powiedz, kochanie, że i miał też stodoła.**

**- Może być i stodoła.**

**- Tylko pamiętaj, że ona była murowana.**

**- To musowo?**

**- Musowo.**

"Potem stawały wieńskie chłopki przed kierownikiem referatu prawnego a był nim był prezes Sądu Okręgowego w Wilnie Henryk W... a z..."

osieli na stałe w barakach etapowych, nieradko organizując się w regularne bandy, zajmując się szarem nielegalnym handlem z Niemcami. Często były przypadki porzucenia mieszkań przydzielonych po uprzednim ich obrabowaniu. Natomiast ludzie ze wsi stwarzali dodatkowe kłopoty zbyt dużym zamieszaniem w punktach, co wynikało z braku środków lokomocji na wy-szukanie osady, względnie przewiezienie tam dobytku. Tak było w Gdańsku, Malborku, Elblągu, Kwidzynie, we wsia- chko Nowego Dworu Gdańskiego i Nowego Stawu.

Sytuację tę wybitnie pogorszył w roku 1946 znaczny napływ repatriantów z terenów Syberii i innych rejonów rosyjskiego Dalekiego Wschodu, którzy przebyli trudnej i długiej drogi najcięższej przyjeździe do Polski w stanie zupełnego wykończenia, często krocąc nie odziami. Dlatego też pomoc w zakresie apro-wizacji, a w szczególności przydziału odzieży była niezwykle ważna. Jednakże dopiero w drugiej połowie 1946 roku Oddział Wojewódzki PUR dostarczył z przydziału UNRA znaczne ilości odzieży, którą rozdzielono między potrzebujących. Pomoc tego rodzaju udzielał również Rada Polono-Amerykańskiej Pomoc, ta byłaby skuteczniejsza, gdyby wszystkie paczki trafiły do naprawdę potrzebujących.

We wszystkich powiatowych oddziałach PUR prowadzono także działalność medyczną. Pomimo katastrofalnego stanu zdrowotnego repatriantów, największą plagą był wszy u osób uciekających z sowieckich łagrów. Ludzi tych insekty wciąż zjadły żywcem. Były przy tym "uodpornione" na europejskie środki dezynfekcyjne, więc sięgnęto wówczas po oślawie- nione DDT.

Na każdym dworcu etapowym, od Gdańska po Kwidzyn, problem był brak środków transportu. Do normalnych należały przypadki, kiedy to repatrianci, nie znajdując dla siebie na miejscu odpowiednich obiektów, odmawiali kategorycznie opuszczenia wagonów i musiano ich wieźć dalej, w głąb ziem odzyskanych. Natomiast ci, którzy chcieli pozostać na Pomorzu, niejednokrotnie nie mogli przewieźć swojego dobytku ze stacji kolejowej do miejsca zamieszkania, właśnie z powodu braku transportu. W rezultacie nie

rozładowane wagony stały całymi dniami na stacjach kolejowych i bocznicach.

Tymczasem na teren województwa gdańskiego napływały kolejne grupy repatriantów i przesiedleńców. We wrześniu 1945 roku przybyło 6 016 osób, w październiku 4 718, zaś do listopada ogółem 29 758 osób. Sytuację komplikowały dodatkowo



przybywające bez uprzedzenia transporty repatriantów ze wschodu. Na przykład, w dniu 21 września 1945 roku przybył na stację w Gdańsku transport repatriantów z Wilna i Lwowa złożony z 30 wagonów. W dniu 26 i 28 tego miesiąca przybyło 71 wagonów, 28 września 1945 r. - 8 wagonów, z 23 września 1945 roku zaś 93 wagony, przy czym wszystkie bez uprzedzenia ze strony placówek PUR kierujących ruchem transportu.

Koniec 1946 roku i początek 1947 roku wykazały zmniejszenie się napływu repatriantów. Stan ten trwał do końca 1947 roku. Na zmniejszenie się napływu, oprócz przyczyn, wpłynęło również przesiedlenie aglomeracji gdańskiej i wydane zarządzenie Zarządu Centralnego PUR stwierdzające, że na terenie Gdańska może być kierowany tylko ten repatriant, który będzie posiadał specjalne zezwolenie Oddziału Gdańskiego PUR. Repatrianci i przesiedleńcy w 1947 roku nie otrzymali już żadnych nieruchomości ani lokali handlowych, przemysłowych czy też ziemieńskich - bo wonych już w mieście. Wkrótce też, w końcu 1948 roku, zlikwidowano pomorskie placówki PUR, kończąc w ten sposób najnowszą historię polskiej osadnictwa na ziemi gdańskiej i elbląskiej.

Zanotowała A. R.-K.

**HONDA** Bezustanne dążenie do perfekcji **Kontyngent '96**

**OKAZJA SEZONU**

Honda w kontyngencie '96 tańsza niż w kontyngencie '95



**ACCORD**

**Zapisy od zaraz  
Odbiór już w styczniu '96**

**Pięć typów modelu Accord  
Trzy typy modelu Civic**

**Co już od 38 900 zł  
Wyposażenie standardowe**

zawiera m.in.: wspomaganie kierownicy, centralny zamek, instalację radiową z zestawem głośników, wzmożnienia drzwi oraz

**IMMOBILIZER KODOWY PGM-FI**  
sterowany kluczykiem

**HONDA**  
**SALONY SPRZEDAŻY:**  
GDAŃSK, GEN. J. HALLERA 132, TEL. 41-67-18, 41-91-75,  
TEL./FAX 41-92-21, (WEJŚCIE OD UL. GRUDZIĄDZKIEJ)  
GDYNIA, UL. ABRAHAMA 36, TEL./FAX 21-89-23

Gdańsk, al. gen. J. Hallera 132,  
tel. 41-67-18, tel./fax 41-92-21

**PM AUTO - GDAŃSK Sp. z o.o.**

**ŻYWCEM ZAKOPANE**

Ordynator oddziału ginekologiczno-polezniczego w Malborku zawiadomił policję, że na oddział trafiła kobieta po świeżo przebytym porodzie w warunkach pozaszpitalnych. Kobieta stwierdziła, że dziecko urodziła kilka dni wcześniej i zakaupała na terenie swego gospodarstwa znajdującego się w jednej z podmalskich wiosek. Na miejsce wysłano grupę policjantów, która w trakcie przeszukiwania najpierw usłyszała ciękie kwilenie, a następnie w stare, mocno zurownowane szopie znalazła dziecko. Noworodek zawieziony w sweter i papier był wytknięty w kłupę słomy.

Kobieta, matka pięciorga dzieci, wyznała wówczas, że poczuwszy ból porodowe około 3.00 w nocy z 11 na 12 stycznia wyszła z domu i poszła do szopy rodzici. Wróciwszy, poinformowała męża, że poroniła. Jednak, ponieważ około 0.00 rano źle się poczuła, maź musiał wjechać pogotowie.

W szpitalu powiedziano nam, że poroncu w szopie noworodek jest płci żeńskiej i wazy 3,2 kg. Do szpitala dziewczynka trafiła mocno wychłodzona z podejrzeniem infekcji, ale dzięki natychmiastowej interwencji medycznej stan uległ poprawie.

(b)

# ZIMA w BUDOWNICTWIE

Zakład Hydrauliczny

**WOD-BUD**

83-110 Tczew,  
ul. Reymonta 36a  
☎(069) 31-11-85

**INSTALACJE MIEDZIANE**

**SYSTEMY OGRZEWANIA**

■ SPRZEDAŻ KOTŁÓW OLEJOWYCH I GAZOWYCH  
■ VAILLANT I KESSELMANN - CENY IMPORTERA ■ ZBIORNIKI NA PALIWO  
■ KOMINY ■ AUTOMATYKA ■ INSTALACJE CO I WODNE

**KOMPLEKSOWE WYKONAWSTWO**

Grzejniki CO  
PURMO I WEDSKIE

**FARBA OLEJNA I KAFELKI**

*Droga Redakcja! Postanowiliśmy w swojej łazience położyć kafelki - mam bardzo ładne, hiszpańskie. Rzecz w tym, że na ścianach mam wysokie na półtora metra tańgierne wykonane przy użyciu farby olejnej. Kiedy usiłowaliśmy usunąć, okazało się, że za farba za bardzo przylarlała do podłoża. Skrobienie przynosi niewielkie efekty, a zarazem ogromnie zabiera czas, którego nie mam za wiele (wykonuję ten remont we własnym zakresie). Jak sobie z tym poradzić?*

*Drogi Czytelniku, to niewątpliwie problem do nie pozostawienia, ale na wszystko można znaleźć sposób. Spróbuj coś poradzić. Niestety, nie napisali Pan, jak wysoką plastyczną płytkę zamierza Pan położyć, przyjmujemy jednak, że równa będzie lamperni - inaczej nie stanowiłaby chyba równego zabezpieczenia przed zawilgoceniem ścian.*

*Na usunięcie silnie związanej z tynkiem farby olejnej jest kilka sposobów. Najprostszym, choć wymagającym czasu i wytrzymałości, a zatem nie zalecanym, jest usunięcie jej przy pomocy skrobaczki lub szczotki drucianej. Płaska Pan jednak, że wolałby tego uniknąć. Można też ugować powierzchnię pokrytą farbą, powlekając je na dwie lub trzy godziny specjalną pastą. Potem zdoła Pan oddzielić z miękkąją powłokę od podłoża przy pomocy stalowej szpachli. I to jest jednak uciążliwe. Pasty działają niszcząco i należy ochraniać przed nimi skórę pracując w gumowych rękawiczkach, uprzednio natłuszczyć twarz i dłonie.*

*Może Pan skorzysta z opalania i usunąć pozostałości farby przy pomocy ognia (benzynowej lampy lutowniczej lub palnika gazowego). Ale i ta metoda wymaga szczególnych zabezpieczeń.*

*Na szczęście problem ten rozwiązać można w sposób znacznie prostszy, a co więcej, nie wymagający od Pana znużającego usuwania pozostałości starych farb olejnych. Przy układaniu płytek odchodzi się coraz częściej od stosowania zapraw opartych na wapieniu na rzecz łatwiejszych w użyciu i mniej kłopotliwych zapraw klejowych. Niektóre z nich - jak nasz polski Atlas Plus, oferowany nam przez firmę wyróżnioną znakiem Teraz Polska, dostępny powszechnie na naszym rynku - ze względu na zwiększoną elastyczność i przyrzeczność umożliwiając układanie płytek ceramicznych na powierzchniach mniej niż typowych, w tym na pozostałościach farb olejnych, a nawet na starej, połonzonej wcześniej glazurze. Kleje takie stosować Pan może polegając na własnych siłach, co pozwoli na obniżenie kosztów pracy, a ściśle przestrzeganie zaleceń producentów zapewni w pełni satysfakcjonujący rezultat.*

*Decydując się na zaprawę Atlas Plus, winien Pan zadbać o właściwe oczyszczenie podłoża i ewentualne skorygowanie jego nierówności, do czego wysmienicie nadaje się zaprawa wyrównująca Atlas. Klej, wyspany do wody i wymieszany, nadaje się do pracy już po pięciu minutach, a po ponownym wymieszaniu zachowuje swe właściwości przez około cztery godziny. Na przygotowanie już i zagruntowane podłoża naniesie Pan zaprawę ząbkowaną paczką, możliwe w jednym kierunku. Proszę jednak pamiętać, że nie należy pokrywać nią jednorazowo zbyt dużej powierzchni. Płytki należy przyklejać i dociskać do podłoża. Dłuża zalega jest, to będzie Pan miał jeszcze około dziesięciu minut na skorygowanie ich położenia.*

*Nie wątpimy, że to rozwiązanie zaspokoili Pańskie oczekiwania.*



**30 LAT OBECNOŚCI NA RYNKU PRODUCENTÓW MATERIAŁÓW BUDOWLANYCH**

**EKOLOGICZNY BETON KOMÓRKOWY**

**CIEPŁOCHRONNA ZAPRAWA MURARSKA TERMOR**

**DZIS TELEFON - DZIS DOSTAWA**

**PREFABET REDA**

centrala 058-78 32 41 do 43 PPU "PREFABET" REDA  
dział handlowy 058-78 31 15 84-240 REDA  
marketing 058-78 32 41 wew. 32 ul. Gniewowska 5  
fax 058-78 31 01 NIP 588-000-78-46

**PRODUCENT OKIEN PCV**

- system PANORAMA  
- system niemiecki KBE

**ROLETY ZEWNĘTRZNE**  
oferujemy sprzedaż ratalną

**MALBORK (Piaski)**  
ul. Saperów 13  
tel. 72-12-13 wew. 25

**SZAFY, GARDEROBY, WNEKI Z DRZWIAMI PRZESUWANYMI**

**KOMANDOR**

Zabudowa wnętrza na dowolny wymiar



**SPRZEDAŻ RATALNA - ODPISZESZ OD PODATKU**

**Gdańsk, ul. Prusa 2, tel. 41-80-86**  
**Gdynia, ul. 10 Lutego 23, tel. 20-59-58**  
**Pruszcz Gd., ul. Chopina 36, tel. 82-48-93**  
**Starogard, Osiedle 60-lecia ONP 1e, tel. 291-96**  
**Tczew, ul. Wąska 2, tel. 31-37-84**  
**Wejherowo, ul. Sobieskiego 227, tel. 72-23-51 wew. 38**

**KOTŁOWNIE**

**WIEŠMANN VAILLANT BLOWTHERM**

WODNE • PAROWE • OLEJOWO-GAZOWE - 17 - 2.500 kW

- Projektowanie i wykonawstwo, serwis (gwarancyjny i pogwarancyjny)
- Palniki gazowe, olejowe i olejowo-gazowe „RIELO”
- Instalacje MIEDZIANE i z poliolefiny REHAU i ALPHACAN
- Ogrzewanie grzejnikowe, podłogowe i mieszane
- Automatyka Danfoss, Honeywell, ciepłomierze
- Sprzedaż i montaż zaworów termostatycznych, przepływowych podgrzewaczy wody AEG, grzejników elektr. AEG

**Electro - Cal - Nowoczesne Systemy Grzewcze**  
Tczew, ul. Gdańska 32, tel./fax (069) 31-66-70

**Ceresit Henkel**

- KLEJE DO GLAZURY I TERAKOTY
- IMPREGNATY GRUNTUJĄCE
- LISTWY DO GLAZURY I TERAKOTY
- PREPARATY GRZYBOBÓJCZE
- SPOINY BIAŁE I KOLOROWE
- MASY SAMOPOLIMIZUJĄCE
- ZAPRAWY WODOSZCZELNE I SZYBKOWIĄZĄCE
- DOMIESZKI DO USZCZELNIENI BETONU
- FARBY MINERALNE, STRUKTURALNE, ELEWACYJNE
- SZPACHŁÓWKI, GIPSY DO TYNKÓW

**SYSTEMY DOCIEPLEŃ METODĄ VVS**

- SIATKA Z WŁÓKNA SZKLANEGO
- KLEJE DO STYROPIANU
- TYNKI DEKORACYJNE

CERTYFIKAT JAKOŚCI ISO 9001

**BUDUJ Z NAMI!**

HURTOWNIA-PRZEDSTAWICIEL PRODUCENTA:  
Gdańsk, ul. Struga 16 (wjazd przez stację CPM)  
tel. kom. 090-50-31-19

tel. 32-48-18 wew. 35, 36 fax 32-48-18 wew. 36,  
32-04-23 wew. 35, 36 (058) 81-87-81

**SAKOR POLECA**

- GLAZURĘ, TERAKOTĘ
- TAPETY
- FARBĘ, LAKIERY, IMPREGNATY
- ARMATURE SANITARNA, WODOCIĄGOWA I GRZEWCA
- KOMPAKTY, MISKI USTĘPOWE, UMYWALKI
- BATERIE
- RURY I KSZTAŁTKI MIEDZIANE
- WANNY BLASZANE I AKRYLOWE
- ZLEWOZMYWAKI EMALIOWANE I NIERDZEWNE „FRANKF”
- SZAFKI I KOMPLETY ŁAZIENKOWE
- KUCHNIE „AMICA”
- LUSTRA
- ZAMKI
- NARZĘDZIA

PROWADZIMY SPRZEDAŻ HURTOWĄ I DETALICZNĄ  
ZAPENIAMY MOŻLIWOŚĆ DOWOZU  
WIĘKSZYCH ZAKUPÓW ORAZ KUPNA NA RĄTY!

ADRES: TCZEW, ul. Żwirów (obok Manhattanu)  
tel. 31-05-64; tel./fax 31-82-37  
czynne: pn.-piątek 8.00-17.00  
soboty 9.00-13.00

**ZAPRASZAMY!**

PPHU Kraków

**convector**

mgr inż. Zbigniew Zemanek

Miedziano - aluminiowe,  
KONWEKCYJNE GRZEJNIKI C.O 78 TYPÓW

moc: 245 - 6000 W  
Wysokość: 20 - 80 cm, długość: 41 - 191 cm

**NOWOŚĆ GRZEJNIKI ELEKTRYCZNE 1000 W I 2000 W**

ELEMENTY INSTALACJI MIEDZIANYCH:  
RURY, ZŁĄCZKI, KSZTAŁTKI, OTULINY IZOLACYJNE,  
AKCESORIA LUTOWNICZE, NARZĘDZIA INSTALATORSKIE.

KOTŁY VAILLANT,  
BERETTA, TORUS, TERMET  
RABATY DLA INSTALATORÓW I FIRM HANDLOWYCH

**UWAGA:**  
Gwarancja 10 lat na grzejniki montowane przez zakłady autoryzowane

**CONVECTOR**  
Filia w Gdyni:  
Gdynia - Orłowo,  
ul. Inżynierska 111  
Tel./fax (058) 248-144,  
fax 57 85 52  
Czyne: 8.00 - 18.00  
(soboty 8.00 - 12.00)



**GRZEJNIKI RADSON**

NOWA GENERACJA GRZEJNIKÓW PŁYTKOWYCH

REWELACJA NA RYNKU POLSKIM!  
WIĘKSZA EMISJA CIEPŁA!  
GWARANCJA - 5 LAT!

**GAVO**

GDAŃSK ul. Zawiszy Czarnego 18 (058) 41-75-82	GDYNIA ul. Hutnicza 16 (058) 23-35-61 w. 244
TCZEW ul. Rokicka 13 (069) 31-64-75	ELBLĄG ul. Warszawska 128 (050) 32-84-07

**Wielka Polska**  
Chwaszczyno  
ul. Oliwska 35  
52-80-91

Oferujemy:

- ★ Balkony
- ★ Balustrady
- ★ Schody kręte, proste
- ★ Bezpieczenia na dach

Punkty sprzedaży:  
Chwaszczyno, ul. Oliwska 35 „ATEX” s.s. Przewodnictwo  
Gdynia Spółdzielnia Handlowa  
Gdańsk, ul. Sienicka 30/40 Ekspansja, Gdańsk, ul. Grunwaldzka 47  
Zukowo, ul. Gdańska 38 „Handlobank”  
Korbul, Gdynia, ul. Hutnicza 40  
tel. (058) 23-14-34  
Korbul, Zukowo, ul. Kosciuszka 14  
Gdynia, ul. Palisowa  
tel. (058) 48-45-04  
Poliservis, Kartuzy, ul. Mściwoja II 3

Poszukujemy firm chętnych nawiązać współpracę





**OPAKOWANIA PAPIEROWE**

STANISŁAWIE 13, 83-112 LUBISZELKO tel./fax (069) 36-99-98, tel. 36-99-66, 33-74-18 PUNKT DYSTYBUCJI:

**CENTRALA NASIENNA** Starogard, ul. Zielona 29 tel. (069) 234 66

OFERUJEMY:

- opakowania papierowe i torbki
- papier pakowy i śniadaniowy
- pojemniki torbkowe
- wykonujemy również
- 0,25 0,5 0,75 1,0 1,5 2,0 2,5 3,0 5,0 kg w torbkach posiadają atest Państwowego Zakładu Higieny
- opakowania z papieru niehalogenowego
- na życzenie klienta nadruk
- o ceny producenta

**Szkló artystyczne**  
**Szkló użytkowe (m.in. dla restauracji, barów itp.)**  
**Porcelanę stołową**  
**Galerię ceramiczną**  
**Świece w szerokim asortymencie**  
**Sztuczne kwiaty, dodatki do kwiatów, kwiaty przerabowe**  
**Ozdoby wielkanożne**

**oferuje**

**HURTOWNIA TOMEK**  
Starogard Gd., ul. Droga Owidzka 1 tel. 237-09, tel. dom. 249-11  
Zapraszamy pon.-piątek 8.00-15.30 soboty 8.00-13.00

**PRODUCENT OBUWIA NA KAŻDĄ OKAZJĘ**

**abStar B G B**

**WPROWADZA POSEZONOWĄ OBNIŻKĘ**

**CEN OBUWIA W SKLEPACH FIRMOWYCH**

**Starogard Gd.** - ul. Chojnicka 4  
- ul. Skórskiego 1  
- CENTRUM HANDLOWE "KURIEC" paw. 52  
**Gd. Wirszesz** - Grunwaldzka D.H. "SEZAM" l.p.  
**Gd. Zaspia** - ul. Żwirki "LOTNIA" paw. 41  
**Tczew** - ul. Dąbrowskiego 10  
os. Suchostrzyży D.K. piętro  
ul. Chetmańska 83  
ul. Wybickiego 24  
ul. Focha 15 D.T. "BIM"  
- ul. Młynska 1  
**Sztum**  
**Kwidzyn** - ul. Batalionów Chłopskich 41

**SKÓRCZ - PELPLIN - ZBLEWO - GNIEW**

**Wszystko dla dzieci**

**"KOKA"**

- bielizna niemowlęca
- odzież dziecięca
- akcesoria firm CHICCO, DADA i inne
- zakawki pluszowe

Duży wybór, jakość, atrakcyjne ceny. Zapraszamy pon.-pt. 8.00 - 14.00, sob. 8.00 - 12.00

**HURTOWNIA: Gdańsk-Przymorze** ul. Arkońska 3 tel. 52-12-26 wew. 215

**HURTOWNIA BHP „WEGA” s.c.**

**Żukowo** ul. Kościarska 11 tel. 81-71-68  
**Gdańsk** ul. Grunwaldzka 417 tel. 52-38-51  
**Tczew** ul. 30 Sierpnia 43 tel. 31-19-95  
**Gdynia** ul. Czeszostowska 3 (przy Stoczni) tel. 27-12-36

**oferuje:**

- ubrania drelichowe zwykłe, ubrania ocieplane w ubraniach kolorowych (możliwość zamówienia nadruku)
- oszczędność do pracy na wysokościach
- maski i półmaski ochronne
- oszczędność przeciwpożarowy
- oszczędność elektryczności
- instrukcje stanowiskowe i znaki
- ogólnie ochronne
- o apteczki
- o druki akcydensowe

**POLECAMY W CIĄGŁEJ SPRZEDAŻY:**

- elektrody (BILDON) przedstawiciel handlowy
- taicze do cięcia stali i betonu
- drut spawalniczy Ø 0,8; 1,0 i 1,2
- spręż spawalniczy

**FIRMA HINC - TRADE**  
IMPORT - EXPORT - HANDEL HURTOWY  
zaprasza codziennie od 9.00 do 17.00 w soboty od 9.00 do 14.00 OFERUJEMY W HURCIE I DETALU:

- WYKŁADZINY DYWANOWE krajowe i importowane (Belgia, Holandia, USA)
- o szerokości 2, 3, 4, 5m,
- DYWANY I CHODNIKI
- WYKŁADZINY PCV krajowe i importowane (2, 3, 4m)

**UWAGA!** Zakupiona wykładzina PCV dywanowa oddajemy sobie od podatku

**ZAPEWNIAMY BEZPŁATNY TRANSPORT W PROMIENIU 20 km**

**Przegląd pomorski**

**TRAKTORAMI NA ELBLĄG**

Rolnik chcący dokonać przeglądu technicznego swojego ciągnika musi jechać z całym taborem do Elbląga. Dotyczy to przede wszystkim rolników miast i gmin Krynica, Morska, Stegna, Szturowo, Ostaszewo i Nowy Dwór Gdański, którzy korzystali dotychczas z usług stacji diagnostycznej w Zespole Szkół przy ul. Warszawskiej w Nowym Dworze Gdańskim.

W ramach tzw. porządkowania sytuacji w elbląskich stacjach diagnostycznych, odebrano nowodworskiej szkole prawo dokonywania przeglądów pojazdów sześciany i o dopuszczalnym ciężarze powyżej 3,5 ton. Powodem jest nieprzejeźdźność stanowiąca zagrożenie dla życia i zdrowia przechodniów. Wykupione sople zryniał dachu spadły wprost na chodniki. Do akcji odwołania spali włączono Miejski Zakład Gospodarki Komunalnej Mieszkanowej. Jego pracownicy "lodowe świece" usuwali z budynków komunalnych. Gorzej było z właścicielami budynków prywatnych. Ci często wyrażali swoje oburzenie, gdy funkcjonariusze Straży Miejskiej nakazywali okuwać sople od rygni.

- To, że sople wiszą, to prawo natury - twierdzi jeden z właścicieli - Niech Straż Pozarna je zwała. Mnie one nie przeszkadzają

Podobnie było z zimowym utrzymaniem chodników.

**RZUC PALENIE**

Na liczne prośby mieszkańców miasta Kościół Adwena-...  
Tudno byłoby dzisiaj znaleźć człowieka, któremu nigdy w życiu nie zaaplikowano jakiegokolwiek antybiotyku. Ci ludzie wyrzucili antybiotyki, antybiotyki zrobili zworkami kamienne. Bezspornie można powiedzieć, że odkrycie przez doktora Aleksandra Fleminga bakteriofagów właściwości grzyba pleśni, zwanego penicyliną, stało się jednym z największych wynalazków ludzkości. Pozwoliło ono uratować życie milionów ludzi, ale wskazuje na to, że bez troski o szafowanie tym cudownym lekiem zaczyna przynosić rezultaty odwrotne do zamierzonych.

**PECH REKORDOWEGO MORSWINA**

Do Stacji Morskiej w Helu trafili rekordowo duży morskwin, który zginął zaplątawszy się w sieci rybackie.

**ZŁODZIEJE I ŚWIĘTOJAWI**

Władze oświatowe wciąż przypominają o swoich problemach materialnych. Brakuje pomocy naukowych i pieniężnej im za zakup.

W wielu placówkach na remonty czy zakup opału na zimę składają się rodzice uczniów. I już niekiedy temu nie dziwi. Czasami zdarza się, że jakas szkoła dysponuje sprzętem RTV np. ulufundowany przez sponsora i co wówczas? Wszyscy się cieszą chętnie korzystając z takiej pomocy naukowej do czasu gdy ktoś nie przyjdzie do głowy by szkoła okraść.

Tak stało się w Władysławowie. Podczas świątecznej przerwy w zajęciach lekcyjnych do szkoły nr 2 w tamtym się zlodziej i ukradł odtwarzacz. Jak do tej pory wlamywanicy nie udało się ustalić.

**PRZEZ...PODŁOGĘ**

Były już tradycyjne wyznaczanie drzwi i okien, była moda na wchodzenie przez dachy, "przebraliśmy" też dziury w ścianach. Coż pozostało? Podłogi. Okazuje się, że ta droga też można dokonać wlamania.

Przekonali się o tym właściciele dwóch sklepów przy ul. Grunwaldzkiej w Malborku. Nieustannie jeszcze sprawcy weszli do opustoszałej piwnicy budynku, w którym mieściły się sklepy. Wyłubił dziurę w drewnianym stropie, będącym jednocześnie podłogą sklepu. Trafiała na sklep wielobranżowy, więc ich łupem padło obuwie męskie, dresy, skarpetki i środki chemiczne. Tasama mełką dostali się do sąsiedniego sklepu. Dziura musiała być spora, bowiem wmuśli przez nią 4 rowery oraz ześlazła i artykuły gospodarstwa domowego.

**Wierzyć nie wierzyć**

**AUDIO VIDEO COMPUTER**

**KSEROKOPIARKI FAXY** (używane, gwarancja serwisu)

**MATERIAŁY EKSPLOATACYJNE**

**K&K**  
GDANSK, CZARNY DWÓR 8 tel. (022) 487-11 wew. 107, 31-19 wew. 107

**UNIX, NOVELL, DOS**

Poszukujemy dealerów, informatyków.

**KOMPLEKSOWE PROGRAMY UŻYTKOWE (FK, EM, PK, ST, HURT, KASA, KPR, KOSTYORYS)**

**KASY REJESTRUJĄCE VAT, KOMPUTERY, AKCESORIA**

ul. J. Moleki 6 tel. (058) 470-263 80-232 Gdańsk tel./fax 470-264

**Telewizory**

**CURTIS®**

w technologii Motoroli

**4 lata gwarancji !!!**

**Najwyższa jakość za najniższą cenę**

**Zapraszamy do sklepów**

1. PPHU „Multimix”
- Tczew, Pl. Hallera 17
- StoiskoDH Retman ul. Wojska Polskiego 22
- Starogard Gd., ul. Rynek 17
- Kwidzyn, ul. Braterstwa Narodów 43
- Elbląg, ul. 1 Maja 85
- Malbork, ul. Sienkiewicza 15
2. Geodezyjna Spółdzielnia Pracy Elbląg, ul. Skrzydła 15
3. PHU „Elro”
- Malbork, ul. Kościuski 43
4. Salon Audio-Video Kwidzyn, ul. 15 Sierpnia 12
5. PHU „Malaxis” Malbork, ul. Chopina 7a
6. TMX Sztum, ul. Sienkiewicza 2a
7. PHU „Elmat” Malbork, ul. Mickiewicza 36
8. „Efekt” Kwidzyn, ul. Targowa 12

● Dealer na woj. elbląskie PPHU „Multimix”, ul. Jagiellońska 55 Tczew, tel. (069) 31-39-15, fax 31-39-86

● Dealer na woj. gdańskie „CD” Towarzystwo Handlu Międzynarodowego Polska S.A. ul. Jagiellońska 55 Tczew, tel. (069) 33-94-44, fax 31-39-86

**I TAK NAS DOPADNĄ...**

Skuteczność antybiotyków w zwalczaniu bakterii była tak wielka, że zaczęto je traktować jak swoiste panaceum wszędzie - nawet tam, gdzie było to niewskazane, jak w przypadku chorób niebakteryjnego pochodzenia, chociażby grypy. O ile jeszcze wśród lekarzy starszego pokolenia utrzymywała się pewna rezerwa, że byle czego nie używać, tym bardziej, tym więcej młodsze generacje medyków skłonne były stosować je równie powszechnie, a może nawet częściej niż asyryjnie.

Ze zdobyczy medycyny zaczęły w ogromnym stopniu korzystać inne dziedziny: weterynaria, hodowla bydła, trzody, drobiu, a nawet rybo- i tonie tylko w celach leczniczych. Pewne antybiotyki, w blizęj dotąd nie rozpoznany sposób, wpływają dodatkowo na przyrost wagi, stąd też w rozwinętych rolniczo krajach stały się one zwykłym dodatkiem do pasz podawanych zwierzętom. Obecnie ponad połowa światowej produkcji tych specyfików zużywana jest na potrzeby rolnictwa. Można je nabywać w dowolnych ilościach i stosować bez żadnej praktycznej kontroli. Cały ceremonialny jej występuje przy aplikowaniu antybiotyków ludziom: badanie, przepisywanie, testowanie, dozowanie itd., w hodowli nie istnieje. Dawkowanie odbywa się na zasadzie "weź kwartę" "czerwonę", "dodaj dwie kwarty" "zieloną", zmuszają się tak, na przykład, mleko od krowy, którą leczy się z powodu zapalenia wymion, nie powinno być spożywaną przez jakiś czas. Czas rozkładu niektórych antybiotyków, stosowanych u zwierząt, na przykład w formie maści przy chorobach skóry, trwa niekiedy dwa - trzy lata. Kto będzie hodował swinię, czy kłuka damarżoną przez tyle lat, powoła "głupie" maści?

Tak, czy inaczej antybiotyki są powszechnie obecne w naszym pożywieniu i nawet osoby

mnóstwo chorób u ludzi i zwierząt, zwanych salmonellami, udoporna się już na działanie wielu antybiotyków.

Odkryto odmianę salmonella typhimurium, wywołującą tak zwany dur mysi, odporną na czternaście różnych rodzajów antybiotyków. Podobnie rzecz się ma z gronkowcami.

Odiz swierczono niedawno, iż bakterie potrafią się, poruszając, przemieszczanie sobie one różne informacje w sposób chemiczny. Mikroskopijne cząsteczki ich łańcuchów genetycznych, zwane plazmidami, mogą być wymieniane pomiędzy różnymi bakteriami, przenosząc zawarte w nich informacje nie tylko w ramach jednego szeregu bakterii, ale nawet wśród innych ich rodzajów.

Faszerowane antybiotykami zwierzęta stają się prawdziwymi dla odpornych na ich działanie bakterii. Okazuje się przy tym, że odporność nabyta może dotyczyć nie tylko jednego ale nawet kilku antybiotyków naraz. W ten sposób "zmodyfikowane" drobnoustroje przenoszą się za pośrednictwem pożywienia woda, powietrza, a także drogą doświadczenia. Gdy raz się znajdą w organizmie - trudno przewidzieć tego skutki.

Proby ograniczenia stosowania antybiotyków w hodowli okazały się, jak dotąd, nieskuteczne. Krótkotrwałe ekonomiczne korzyści przeważają nad długoterminowymi stratami. Przestają być w wielu przypadkach jest już za późno - bakterie stały się odporne na wiele ze stosowanych leków. Ich ataki na ludzi i zwierzęta stają się coraz bardziej skuteczne. Mnożą się u nas w kraju przypadki zoirowych zatruc pokarmowych mają swoje źródła nie tylko w brakach higieny. Po prostu sami sobie hodujemy coraz to skuteczniejszy rodzaj wrógów. Około połowa infekcji powodowana jest spożyciem skażonego bakteriami mięsa i mleka. Coraz więcej tych infekcji powodują bakterie odporne. Pojawia się już, nieuczule na stosowane dotąd lekarstwa, zarażki tyfusy. Czyżby ludzkość miała wrócić do czasów średniowiecza, gdy w czasie choroby użyto całej krowy?

Cudowny lek, jakim byłby antybiotyki, zastąpił w znacznej mierze znaną nam przez ludzką niefrasobliwość. Jak dotąd udaje się nam uciekać przed pogonią bakterii poprzez wynajdywanie coraz to nowych leków. Jeśli będą one jednak tak skutecznie "rozbrajane" jak dotąd, to bakterie nas w końcu dopadną - co zresztą już jest coraz częściej udaje.

(...)