

**ALARMY DO OBIEKTÓW**  
**AUTOALARMY**  
 Autoryzowany zakład  
**AUTO SYSTEM**  
 BLOKADY SKRZYNI BIEGÓW,  
 ZNAKOWANE POJAZDÓW,  
 CENTRALNE ZAMKI,  
 RADIA, CD - SONY, PIONEER  
 PROMOCYJNE CENY,  
 MONTAŻ GRATIS  
 200094



Kwidzyn - MAREZA, ul. Długa 39 A  
 tel. (055) 279-72-82, 0 601 684 011,  
 Zapraszamy: pn-pt od 15.30 do 20.00

**Projektowanie i Wykonawstwo MEBLI**  
 W Sprzedaży Akcesoriów:  
 Do produkcji mebli  
 Wykończenie  
 Docinanie płyt i blatów  
 na wymiar  
**RATY**

D.H.P. BAJAN M. Droń 82-500 Kwidzyn  
 Ul. Górna 34 tel. (055) 279-38-24 wew.40

**WRĘCZENIE STATUETEK  
 „KWIDYNA”  
 NASTAPI W DNIU  
 1 PAŹDZIERNIKA 2000 R.  
 NA IMPREZIE W PENSJONACIE  
 „MIŁOSNA”**

**TELE TAXI  
 KWIDZYN**  
  
**24h 9661**  
 NA TERENIE MIASTA  
 DO JAZD GRATIS  
 DLA STAŁYCH KLIENTÓW  
 RABATY 11.55.04/00036

Zapraszamy  
 do Biura  
 Reklamy

Nasz adres:  
 ul. Chopina 26  
 tel. 261 17 51  
 fax 279 40 63



# KURIER

*Kwidzyński*

GAZETA POWIATU KWIDZYŃSKIEGO

Szukaj  
 krzyżówki  
 i horoskopu  
 W  
 „Dzienniku  
 Pomorskim”

## GARDEJA, KWIDZYN, PRABUTY, RYJEWO, SADLINKI

Rok IX nr 37/480 tel. (055) 279 30 59, 279 22 64, 261 17 51, fax 279 40 63 13.09.2000 r. ISSN 1232-0099 nakład 8000 INDEKS 324965 cena 1,50 zł

### BRAK KOORDYNACJI

Sobota – festyn z okazji „XX-lecia Solidarności”. Niedziela – „Turniej partnerski” i obchody uroczystości z okazji 80 Roczniczy Plebiscytu na Dolnym Powiślu. Wszyscy mniej więcej w tym samym czasie, tylko w różnych - i to odległych - miejscach.

Każda z tych imprez miała swoją rangę i tylko brak wyobraźni mógł stworzyć „niedzielną rezonans”. Szkoda pomysłów, organizatorów i ich wysiłków, a w szczególności szkoda całej powiatowej społeczności.

Pozostaje pytanie – czy można było to przewidzieć?

Marek Sidor

### Pod „czujnym” okiem Straży Miejskiej KRADZIEŻ W

### BIURZE POSELSKIM

Najprawdopodobniej w nocy z 6 na 7 września dokonano włamania do biura poselskiego Jerzego Godzika, które znajduje się nad siedzibą Straży Miejskiej przy ulicy Warszawskiej 14. Nieznany sprawca wszedł po rynnę na balkon na pierwszym piętrze i po wybięciu szyby w drzwiach dostał się do środka. Złodziej wyniósł sprzęt elektroniczny: fax, telewizor i radiomagnetofon stanowiący własność biura poselskiego, o łącznej wartości ponad 2000 zł. Pani dyrektor biura po przybyciu na miejsce stwierdziła, że nie zginiły żadne dokumenty związane z działalnością biura. Postępować w tej sprawie prowadzi Komenda Powiatowa Policji w Kwidzynie.

MK



Przez ten balkon złodziej dostał się do środka

### ROCZNICA PLEBISCYTU W JANOWIE

W minioną niedzielę, 10 września, odbyła się uroczystość z okazji 80 rocznicy plebiscytu na Powiślu, Warmii i Mazurach. Zebranych powitał przewodniczący Rady Gminy Kwidzyn, Józef Świokło. Obecni byli wojewoda, wice-marszałek Sejmiku Wojewódzkiego, posłowie, radni, przedstawiciele samorządów z Kwidzyna i Tezewa, przedstawiciele organizacji społecznych i ugrupowań politycznych, potomkowie działaczy plebiscytowych, goście i mieszkańcy.

Obecność tylu ludzi jest dowodem, że ofiara Janowia nie była daremna, że pamięć o ich bohaterstwie jest wciąż żywa i ważna dla współczesnego pokolenia Polaków - powiedział przewodniczący Rady Gminy - Józef Świokło.

Uroczystość, która odbyła się 10 września w Janowie, nawiązywała do historii naszego regionu. Janowo stanowiło polską enklawę na prawym brzegu Wisły. Mieszkańcy tej ziemi zasłynęli z patriotycznej działalności na rzecz utrzymania polskości Powiśla. W okresie niewoli porozbrojonej bronili się dzielnie przed germanizacją. Podpisany 28 czerwca 1919 roku Traktat Wersalski w artykułach 96 i 97 rozdzielił dziewiętnego przewidywał przeprowadzenie plebiscytu w okręgu kwidzyńskim. Prawo głosu przysługiwało osobom powyżej 20 roku życia, urodzonym bądź zamieszkałym na terenie plebiscytowym. Niemcy przygotowując się do głosowania powołał organizację paramilitarną, Polacy nie dysponowali środkami, by skutecznie przeciwstawić się stronie niemieckiej.

Podczas plebiscytu mieszkańcy Janowa i okolic wykazali dużo odwagi, do ostatniej chwili nie ugięli się przed niemieckim terrorem. Na tych terenach przewaga 66 głosów z pięciu wsi: Janowo, Bursztych, Nowe Lignowy, Kramrowo oraz Małe Półko zdecydowała o przyznaniu ich Polsce. Był to polczyk dla Niemców. Drogo przyszło za niego zapłacić we wrześniu 1939 r. Na podstawie wcześniej przygotowanego wykazu 13 mieszkańców Janowa aresztowano i zamordowano w lesie szpęgawskim.

Jednym z punktów uroczystości był mała msza św. koncelebrowana pod przewodnictwem ks. prałata W. Kruka. Eucharystia była sprawowana z kielichem, którego używał 80 lat temu Achille Ratti (papież Pius XI).



Moment odsłonięcia tablicy pamiątkowej

Odbył się montaż słowno-muzyczny w wykonaniu dzieci i dorosłych - potomków działaczy plebiscytowych, który przedstawił dzieje naszego regionu od czasów najdawniejszych, ze szczególnym uwzględnieniem okresu plebiscytu. Odbył się również koncert w wykonaniu przedstawicieli Szkoły Muzycznej w Kwidzynie.

Można było zwiedzić wystawę fotograficzną „Janowo dawniej i dziś”, wystawę dawnych sprzętów i prac plastycznych.

W części nieoficjalnej odbyło się wiele konkursów, koncerty zespołów ludowych, zawody sportowe, pokazy walk rycerskich i dawnego tańca. Imprezy zakończył występ zespołu „Boys” i kabaret „Hi-Fi” oraz trwająca do późna zabawa taneczna.

Elżbieta Górka

### DIETY RADNYCH

Przed dwoma tygodniami podaliśmy aktualnie obowiązujące wynagrodzenia burmistrza miasta i starosty powiatowego. Teraz przyszedł czas na przedstawienie apañazj członków Rady Miejskiej.

Nowe uornormowania prawne wprowadziły ograniczenia w wysokości diet przysługujących radnym. Określono, że diety w gminach o wielkości powyżej 15 tys. mieszkańców mogą maksymalnie wynosić 1.676,58 zł. Dlatego zaistniała konieczność przeszacowania wskaźników procentowych i uaktualnienia stosownych zapisów w Regulaminie Rady Miejskiej.

Według nowych zapisów przewodniczący rady zyska 24 zł i będzie otrzymywał dietę w wysokości 1 509 zł. Najbardziej zyskają zastępcy przewodniczącego, ponie-

waż ich dieta wzrośnie do kwoty 1 174 zł (podwyżka o 61 zł). Pozostałym radnym przysługiwać będzie dieta w wysokości 587 zł (wzrost o 30 zł). Jednak nie wszyscy „zarobią” na regulacji - przewodniczący Komisji straca 6 zł i otrzymają 922 zł, z kolei członkowie Komisji spoza rady będą mieli zmniejszone diety o 18 zł i ostatecznie dostaną 168 zł.

Warto dodać, że powyższe kwoty przysługują członkom Rady Miejskiej wtedy, gdy wykażą się odpowiednią aktywnością. Należą za dany miesiąc dieta ulegnie obniżeniu proporcjonalnemu do liczby nieobecności na sesjach i posiedzeniach swoich komisji. W przypadku, gdy radny nie uczestniczy w 50 proc. posiedzeń, określona za dany miesiąc dieta nie będzie w ogóle wypłacana.

Marek Sidor

Str. 2  
 Śladem naszego reportera

Str. 3  
 Z drugiej strony kabla

Str. 4  
 Plebiscyt w obiektywie

Str. 5  
 Z perspektywy czasu

Str. 6  
 Most na Wiśle

Str. 7  
 Kurier Powiatu

Str. 8  
 Sprzątanie Świata

Str. 9  
 Jarosław Kalinowski

Str. 10  
 Ogłoszenia

Str. 11  
 Felieton

Str. 12  
 Propozycje teatralne

Str. 13  
 Hobby

Str. 14  
 Informacje

Str. 15, 16  
 Sport

REKLAMA

**best**

**Kredyt gotówkowy\***

- w 48 godzin
- kredyty do 10.000 zł
- do 5.000 zł bez poręczyciela

**Kredyt ratalny**

- na zakup towarów i usług

**Ubezpieczenia\***

- majątkowe, komunikacyjne

\*Na życzenie, formalności załatwiamy w domu u Klienta.

Kwidzyn, ul. Tęczowa 1D, tel. 261-17-07

**SEAT IBIZA**  
 DLA CZYTELNIKÓW

**KONKURS**  
 CZYTAJ NAS ! A BĘDZIE TWÓJ



**Dziennik Pomorski** (ostatnia strona)

**JUŻ TERAZ!** Wszystko o nas w Internecie! [www.wpomorskie.com.pl](http://www.wpomorskie.com.pl)  
 aktualności, ogłoszenia drobne, przetargi od teraz w sieci





## 20 lat minęło

# FESTYN „SOLIDARNOŚCI”

W sobotę 9 września kwidzyńska „Solidarność” zorganizowała festyn z okazji 20 rocznicy powstania związku. Odbył się on na placu przed kinoteatrem. Mimo dużej ilości stoisk gastronomicznych służby porządkowe nie miały na szczęście wiele pracy. Dopisała także pogoda, choć niebo przez cały dzień groziło deszczem.



Jak za starych, dobrych czasów

Od godziny 11.00 wokół teatru odbywał się cykl konkursów sprawnościowych dla najmłodszych. Każdy uczestnik miał za zadanie „zaliczenie” kolejno kilkunastu stanowisk, na których czekały atrakcyjne zabawy, np. strzały do celu z pistoletu wodnego, poszukiwanie „złota”, czy strącanie piłką kapelusza z głowy drewnianego jegomocia. Maluchy startowały często z pomocą rodziców, a konkursy cieszyły się dużym zainteresowaniem. Za kupony, na których należało zebrać pieczątki z



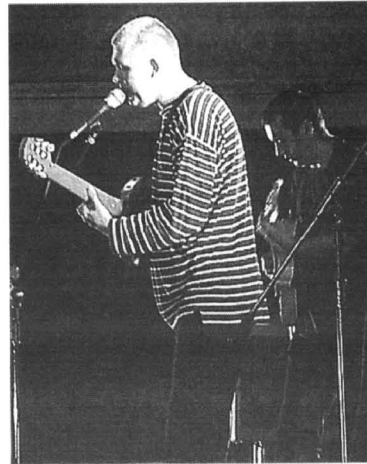
Dzieci startowały w kilkunastu konkursach

poszczególnych stanowisk, dzieci otrzymały drobne upominki. Powodzenie miała też dmuchana jeźdździała oraz darmowe przejażdżki małymi samochodami.

Od godziny 16.00 bawiono się przy wianach znanych przebojów, wykonywanych przez zespół „Metron”. Około 20.00 rozpoczął się

koncert gwiazdy wieczoru - grupy „Raz, dwa, trzy”. Półtoragodzinną dawkę mocnego blues-rocka rozgrzała publiczność. Na zakończenie powtórnie wystąpił zespół „Metron”, tym razem z muzyką taneczną.

tekst i zdjęcia  
Michał Klain



Adam Nowak z zespołu „Raz, dwa, trzy”

## ROZNIKA PLEBISCYTU W OBIEKTYWIE



Pogoda i uczestnicy imprezy plebiscytowej dopisali



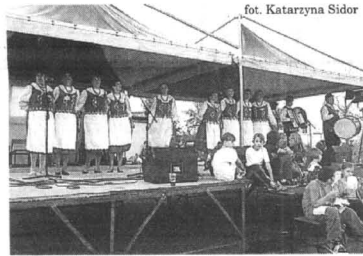
W roli gospodarza niezastąpiony wójt Edmund Wierzba



Wśród gości brylował Jacek Rybicki



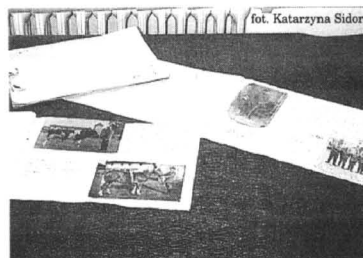
Loteria okazała się jednym z lepszych przedsięwzięć



Oprócz gwiazd Disco Polo wystąpiły zespoły folklorystyczne



Nie tylko występy artystyczne cieszyły się powodzeniem



Drzewa genealogiczne własnych przodków stworzone przez uczniów szkoły w Janowie



Uczennica Marta Świdowska i Pani Wiesława Szkutnik inicjatorka nowej sali zawierającej stare przedmioty codziennego użytku



Współczesna makietka Janowa jest wyjątkowym eksponatem w izbie pamięci

**METAL JEST ZAWSZE TRWAŁY**  
ARTMET  
MAREK MICHOWSKI  
BIURO ARTYSTYCZNE  
POLECA:  
- BALUSTADY  
- BRAMY  
- OGRODZENIA  
- KRATY  
- BALANIERIA OGRODOWA  
- WYPOSAŻENIE WNETRZ  
- MEBLE (biurka, krzesła, stoły)  
WSZYSTKO OD PROJEKTU DO MONTAŻU  
POSIADAMY BOGATĄ  
OFERTĘ SZTAF W/O WZORÓW  
WŁASNYCH LUB POWIERZONYCH  
NIECH TWÓJ DOM BĘDZIE INNY  
43-500 KWIDZYN  
UL. PIASTOWSKA 30  
TEL. (055) 261 19 56  
0 608 38 46 51

PRZEDSIĘBIORSTWO-HANDLOWO-USŁUGOWE  
„BUDO-OPAL” sp. z o.o.  
Kwidzyn ul. Łąkowa 44, tel. 279-32-33  
(Teren starej gazowni i skupu złomu)  
**OPAL** SPRZEDAŻ RATALNA  
- ORZECH  
- KOSTKI  
- KOKS DROBNY  
- KOKS GRUBY  
- WĘGIEL BRUNATNY  
- DREWNO OPALOWE  
paczkowane  
**SKUP ZŁOMU I MAKULATURY**  
Na terenie Kwidzyna transport i załadunek dla ludności gratis.  
CZYNNY CODZIENNIE 7.00 - 17.00

NIE PŁAĆ WIĘCEJ NIŻ TRZEBA!  
**WĘGIEL**  
z kopalni ORZECH GAT. I  
PIAST KOSTKA GAT. I  
KOKS  
Zapewniamy RATA BEZ  
transport i załadunek. PORECZYCIELI  
ZAPRASZA SKŁAD OPAŁU W SĄDLINKACH  
TEL. (055) 275-75-61  
**PIECE MIAŁOWE C.O.**  
W cenach producenta

GLOBAL S.C.  
hurtownia okien  
pcv i al  
(Profile ALUPLAST I PANORAMA)  
**MONTAŻ-SERWIS**  
RATY  
SPRZET OGRODNICZO-LEŚNY:  
- piłarki spalinowe  
- kosy i kosiarki  
Kwidzyn ul. Graniczna 45, tel. 055 279 68 56



## Ze stowarzyszeniem bliżej MOST NA WIŚLE - NOWE USTALENIA

Uchwałą Rady Miejskiej z 31 sierpnia br. gmina Kwidzyn, jako kolejny członek wspierający, przystąpiła do Stowarzyszenia „Budowa mostu Gniew - Kwidzyn”. Udział wszystkich samorządów w stowarzyszeniu ma stworzyć silne lobby, którego działania zmierzają będą w kierunku budowy mostu na Wiśle.

Jak poinformował członek zarządu, Wojciech Weryk, pod koniec lipca przeprowadzona została analiza wykonalności mostu, która zakładała trzy miejsca lokalizacji i dwa warianty jego wykonania.

Miejsca lokalizacji to: Korzeniewo, Lipianki i okolica Janowo - Gniew. Analiza długości wykazała, że najbardziej rozsądną lokalizacją jest ta w okolicach miejscowości Lipianki, gdzie oś mostu wyniosłaby około 1050 m. Długość mostu w rejonie Janowo - Gniew to około 1800 m.

Ostateczne wytyczenie osi mostu może być wykonane po przeprowadzeniu prac projektowych i analizie geologicznej.

4 sierpnia odbyło się spotkanie m.in. z dyrektorem Departamentu Obrony Ministerstwa Transportu i Gospodarki Morskiej i jego zastępcą (wojsko jest właścicielem konstrukcji stalowej), z zastępcą dyrektora Zarządu Drog Wojewódzkich w Gdańsku i dyrektorem Biura Projektów Komunalnych w Gdańsku, który przygotował analizę wykonalności mostu.

W wyniku oględzin okazało się, że konstrukcja stalowa złożona w Nowym Dworze Kwidzyńskim (7 przęsł) jest to bardzo dobrym stanem, ale ponieważ nie była używana, zaistniała potrzeba, by wstępnie zmontować jedno przęsło w celu dokładnego zbadania jego stanu.

Stowarzyszenie na rzecz budowy mostu „Gniew - Kwidzyn” wraz z biurem projektów w połowie września wystosują wspólne pismo do wojewody pomorskiego w celu podjęcia ostatecznych decyzji, dotyczących określenia m.in.: kto ma być inwestorem, jaki będzie sposób finansowania wszystkich zadań.

Przystąpienie do stowarzyszenia miasta Kwidzyna i innych samorządów ma być dalszym ciągiem działań zmierzających do rozszerzenia lobby. Jak powiedział burmistrz Andrzej Krzysztofak, udział samorządu powinien wyrazić się skutecznie, pokazując, że potrzeba zbudowania mostu istnieje. Być może zrodzi to szansę na wpisanie mostu jako zadania, które realizowałby Marszałek Sejmiku w tzw. „Kontrakcie dla Województwa”.

Jest szansa, aby prace przy budowie mostu rozpoczęły się w przyszłym roku, ale na ile to jest realne, to trudno dziś odpowiedzieć. Jest dużo różnych kwestii i jednoznaczne określenie terminu budowy jest niemożliwe - powiedział W. Weryk.

Wioletta Rodziej - Wójcik

## NAJCIEKAWSZE ZAPYTANIA I INTERPELACJE

### KOSZT FONTANNY

Czy pierwsza fontanna w mieście nie jest zbyt dużym wydatkiem, i czy nie lepiej byłoby przeznaczyć pieniądze np. na cele socjalne? (radny H. Wiśniewski)

Budżet jest tak regulowany, by zaspokajać wszystkie potrzeby i oczekiwania mieszkańców - i te socjalne, i te dotyczące estetyki miasta. Fontanna była budowana siłami Kwidzyńskiego Inkubatora Przedsiębiorczości, dzięki temu budowana taniej i zatrudniono bezrobotnych. Fontanna mogła powstać również dzięki firmie pana Kędziory, który społecznie wykonał projekt, poza tym nadzorował i aktywnie uczestniczył w pracach przy budowie.

- Jeśli ten obiekt uzyska akceptację i aprobatę, być może co roku w różnych miejscach naszego miasta powstana podobne źródło - powiedział burmistrz.

### „DIALOG” I NIERÓWNE CHODNIKI (radny J. Palak)

Jakość prac realizowanych przez wykonawców, działających na zlecenie firmy „Dialog”, jest pod stałym nadzorem. Prace ocenia i nadzoruje inspektor, który wraz z pracownikami urzędu dokonuje odbioru. Do tej pory odebrano tylko dwie ulice, gdzie jakość prac została wykonana dobrze. Firma „Dialog” daje tryletnią gwarancję na roboty. Poza tym firma złożyła wniosek gwarancyjny, z którego miasto może ściągać pieniądze, by w imieniu inwestora naprawić wszelkie wyrządzone przez niego szkody.

### NIECHCIANE BOISKO

Przy ul. Willowej obok przychodni młodzież urządziła sobie boisko, postawiono bramki, które potem zostały zabrane przez Straż Miejską. Kto zdecydował o usunięciu bramek? (radny A. Wypych)

Administratorem terenu jest WAM, który zażył sobie usunięcia bramek.

Burmistrz obiecał, że będzie interweniował w tej sprawie, przysłał również, że osiedle jest pustynią - brak tam terenu, gdzie młodzież mogłaby grać.

### NOWE ŚWIATŁA W MIEŚCIE

Pojawiły się nowe światła, czy przewiduje się instalowanie sygnalizacji w innych punktach miasta? (radny T. Jóźwiak)

Nowe światła to kolejny etap prac zmierzających do poprawy bezpieczeństwa dzieci w drodze do szkoły. Sygnalizacja pojawiła się na trasach szczególnie uczęszczanych przez dzieci. W innych miejscach w okolicach szkół, pozabawnych sygnalizacji, będą stali tzw. „przeprowadzace”.

ZAPYTANIA I INTERPELACJE ZGŁOSZONE PRZEZ RADNYCH PODCZAS SESJI RADY MIEJSKIEJ W KWIDZYŃNIE, KTÓRA ODBYŁA SIĘ W DNIU 31 SIERPNIA BR. ODPOWIEDZI UDZIELIŁ BURMISTRZ A. KRZYSZTOFIK.

Wioletta Rodziej - Wójcik

## Wspólna budowa FONTANNA DZIAŁA

Od początku miesiąca na skwerze przed Urzędem Gminy i PUP funkcjonuje fontanna, pierwsza od długiego czasu w Kwidzynie. Powstała ona w miejscu dawnego zieleńca; jeszcze wcześniej stał w tym miejscu czolg.

Fontanna jest darem dla miasta od firmy „Tereny Zielone”, która sfinansowała jej wykonanie, zakup materiałów i urządzeń. Przy okazji zmieniono również wygląd otaczającego miejskie źródło skweru.

Wykonaniem nowych alejek i miejsc parkingowych zajęła się Kwidzyńska Inkubator Przedsiębiorczości, a do budowy przyłączyła się również Gmina Kwidzyn. Wydatki miasta to zakup polbruk na chodniki, urządzenie zieleńca oraz pokrycie kosztów przyłączonej wody i elektryczności. Fontannę będzie można podziwiać także w nocy, ponieważ zainstalowano w niej reflektory.

zdjęcie i tekst Michał Klain



**DOMKI JEDNORODZINNE**  
Pod klucz lub stan surowy zamknięty  
duży wybór projektów od 60m do 164m  
przystępne ceny już od 50 tys. zł  
w kraju i zagranicą  
buduje i sprzedaje  
firma „DOMEK”  
Szczegółowe informacje i materiały  
pogodowe: tel. 0 602 376 065

**DANBAL**  
ZAKŁAD NAPIĘTOBUDOWY  
Polecamy:  
- Żaluzje płożone - Bramy garażowe zwijane  
- Żaluzje pionowe - Decieplenie budynków  
- Rolety zewnętrzne - siding  
- Rolety wewnętrzne  
Okna i drzwi PCV - ceny producenta  
ul. Piłsudskiego 22 tel. (055) 261 13 11  
82-500 Kwidzyn (055) 279 62 22



Kwidzyńscy byli zaniepokojeni wyścigiem, jedynie ułeburmistrz Roman Bera znalazł inny obiekt zainteresowania

## FERALNA „KRZYŻÓWKA”

W tym miejscu krzyżuje się aż pięć ulic. Przy braku wprawy łatwo pomylić się, kto ma pierwszeństwo. To właśnie tam zdarza się najwięcej wypadków. Sama byłam świadkiem trzech podobnych zdarzeń na feralnej „krzyżówce”.

Dnia 5 września, około godziny 12.30, miała tam miejsce kolejna stłuczka, której przyczyną był brak rożnagi i prawdopodobnie nadmierna prędkość.

Od strony ulicy Chopina wyjeżdżał granatowy mercedes. To właśnie auto miało pierwszeństwo przejazdu. Nagle drogę zjechał mu wiśniowy samochód marki opel, wyjeżdżający od strony ulicy Targowej. Próba wymuszenia pierwszeństwa zakończył się krakak - mercedes uderzył w nieoprawidowo jadący samochodem, ten zaś obrócił się wokół własnej osi i z dużą siłą uderzył w nadjeżdżający autobus.

Na tej krzyżówce stłuczki nie są nowością i przestają wzbudzać sensację, przynajmniej wśród mieszkańców zamieszkujących w pobliżu.

- Stoję tu dwadzieścia minut. Policja była wyzywana już trzy razy. Czy Tour de Pologne jest ważniejszy od interwencji w takich przypadkach? Rozumiem, że i tam należy zapewnić bezpieczeństwo, ale podobnych sytuacji też nie należy bagatelizować - stwierdził jeden z gapiów. Policja przybyła po 30 minutach od zajścia.

Tekst i zdjęcia Małgorzata Frejngiel Na tym skrzyżowaniu zdarzają się poważniejsze stłuczki



## Tour de Pologne PRZEMKNĘLI PRZEZ KWIDZYŃ



II etap Tour de Pologne z Malborka do Torunia miał długość 172 km, ale po drodze kolarze musieli przejechać przez Kwidzyn, gdzie ustuowana była jedna z lotnych premii. Najszybszy w naszym mieście był Marcin Gębka z grupy Mat Ceresit CCC

**P.H.U. „DANMAR”**  
HURTOWNIA BUDOWLANA  
W RAKOWCU  
OFERUJE:  
- PŁYTA GIPSOWA 14,10 zł  
- GLAZURA I GAT. 19,99 zł  
- PŁYTKI ELEWACYJNE 25,35 zł  
- TANIE FOLIE BUDOWLANE  
- BLACHODACHÓWKI „BORG”  
W CENIE PRODUCENTA  
OKAZJA!  
CENY ZAWIERAJĄ VAT

**USŁUGI OGÓLNOBUDOWLANE DANBUD**  
- murowanie  
- cokolowanie  
- malowanie  
- hydraulika  
- suche tynki  
- glazura i terakota  
- panele podłogowe i ścienne

**NOWO OTWARTY SKLEP WIELOBRANZOWY**  
„WSZYSTKO DLA DOMU”  
Znajdziesz przy ulicy Bolka i Lolka 5 w Kwidzynie

**SUKNIE ŚLUBNE**  
NOWE WŁOSKIE WZORY, WYPRÓBOWANIE, SPRZEDAŻ, CZYSZCZENIE, RENOWACJA, BIELZENIA, REKAWICZKI, BIELKI, WELONY, DEKORACJE SAMOCHODÓW, KWIDZYŃ UL. KRASICKIEGO 26 TEL. (055) 279 50 79 ZAPRASZAMY

**KTD SOLARIUM**  
ul. Tęczowa 1h (I piętro)  
Kwidzyn tel. 261-13-10  
Zapraszamy!

**INET KOMPUTERY**  
Połączenie z Internetem Tgr/Omin  
82-500 Kwidzyn, Tęczowa 7E tel. 261 62 00, 236 83 17  
RATY bez poręczenia Rabat przy zakupie KOMPUTERA  
Serwis Sprzętu Komputerowego

**TARTAK**  
PAWŁOWO 29 82-521 Czarne Dołce, gmina Gardaj, woj. pomorskie tel. (055) 275-17-83  
oferuje:  
- usługi tarciczne  
- drewno konstrukcyjne deski, krawędziaki, ławy, krokwie  
- Tarcice iglasta,  
DLA STAŁYCH KLIENTÓW RABATY

**KUCHNIE TWOJE**  
Kwidzyn ul. Kopernika 25  
PROMOCJA projekt gratis  
261 22 33



## „Sprzątanie Świata” O ŚRODOWISKO DBAMY PRZEZ CAŁY ROK

Od siedmiu lat prowadzi się w wielu krajach, w tym także w Polsce, akcję „Wielkie Sprzątanie Świata”. Wymyślił ją Ian Kiernan z Australii, tam ma też ona największy zasięg. W tym roku w Kwidzynie akcja została przeprowadzona 8 września. Dzieci zbierały śmieci wokół swoich szkół i na wybranych terenach miejskich. Koordynatorem akcji było Centrum Edukacji Ekologicznej.

Celem akcji nie jest wyręczenie służb i instytucji zajmujących się sprzątnięciem miasta – chodzi tu o symboliczne posprzątanie wokół siebie, aby zwrócić uwagę jak dużym problemem są śmieci – powiedziała „Kurierowi” pani Małgorzata Sztaelmajer, nauczycielka ze Szkoły Podstawowej nr 4. Opracowała ona autorski program nauki biologii, który realizuje w swojej klasie III d. Dzieci oprócz obowiązkowego programu mają w tygodniu dodatkową lekcję ekologii. Wiedzą już one, że ekologia zajmuje się nie tylko ochroną środowiska, ale przede wszystkim badaniem żywych organizmów i miejsc, w których żyją.

W dzisiejszej akcji – powiedziała pani Małgorzata – starsze klasy sprzątają wokół szkoły i w parku za boiskiem, a jeśli chodzi o klasy nauczania początkowego, pracują tylko dzieci z III d. Złożyły one na głosy specjalnie wykonane i



Beata Białkowska we własnoręcznie wykonanym kapeluszu

wymyślone przez siebie kapelusze. Są na nich kwiaty, ale także rzeczy, które wyrzucamy do śmietników. Mają one zwrócić uwagę, abyśmy pamiętali o tym, że nasza akcja odbywa się dziś, ale o środowisko dbamy przez cały rok. Śmieci zbieramy do worków, które zostaną złożone w jednym miejscu, a o godz. 14.00 zabierze je PUS.

Taki kapelusz włożyłem po to, żeby się odróżnić od innych klas – mówi Kubuś Kopecki – i żeby ludzie zobaczyli, że dziś sprzątamy Ziemię i wtedy wszyscy sobie przypomina, że też mogą posprzątać. Świat się sprząta, żeby był czysty i nie było żadnych odpadków. Jakby wszystko było brudne, byłoby przydyko i ludzie by Świata nie szanowali. Zawsze trzeba sprzątać nie tylko dzisiaj. Codziennie trzeba dbać o porządek.

Michał Klain



Szkoła podstawowa nr 7



Szkoła podstawowa nr 5

## SZKRABY I MUZYKA

Nową propozycję, obok nauki gry na instrumentach klawiszowych i gitarze, oferuje tym razem dla najmłodszych Szkoła Muzyczna YAMAHA. Współwłaściciel i nauczyciel, mgr sztuki Anna Głogowska-Firlej, otrzymała kolejny międzynarodowy certyfikat YAMAHA do prowadzenia zajęć muzyczno-ruchowych i umuzykalniających dzieci w przedziale wiekowym 2-4 lata. Wskazane jest, aby zajęcia tego typu odbywały się z udziałem rodziców lub opiekunów dziecka, którzy będą czynnymi uczestnikami zabaw. Otrzymają oni również cenne wskazówki do ćwiczeń w domu wraz z materiałami pomocniczymi. Forma i przebieg zajęć ma charakter miłej i wesołej zabawy, podczas której dziecko przyswaja sobie niepotrzebnie wiele nowych wiadomości wyrabiających wrażliwość na muzykę i ruch. Rozpoczęcie tego nowego kierunku przewiduje się najpóźniej w październiku, co warunkowane jest ilością zgłoszeń - tak, by powstała grupa.

Kolejną zapowiedzią jest „Cudowny świat muzyki” dla dzieci w wieku 4-6 lat. Praca z nimi może rozpocząć się w podobnym terminie, a celem jej jest uświadomienie, umuzykalnienie i przygotowanie wstępne do nauki gry na instrumentach. Pierwsza lekcja jest bezpłatna i niezobowiązująca. Aby zgłosić swoje pocięchy lub zasięgnąć szerszych in-

formacji, wystarczy zadzwonić pod nr tel. 279-12-10 lub 0-602-660-909.

Szkola mieści się w budynku Spółdzielni Mieszkaniowej „Pomezania” przy ul. Spółdzielczej 1 w Kwidzynie.

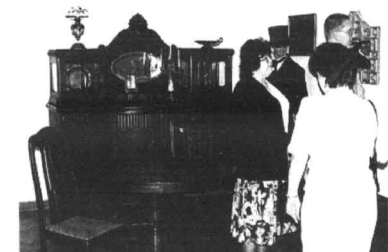
Ryszard Głogowski

zdjęcie udostępnione przez szkołę



## Wystawa „KWIDZYN ZAPOMNIANY - ŻYCIE CODZIENNE KWIDZYŃIAKÓW NA PRZEŁOMIE XIX I XX WIEKU”

1 września w salach kwidzyńskiego zamku została otwarta wystawa pt. „Kwidzyn zapomniany. Życie codzienne kwidzyńców na przełomie XIX i XX wieku”. Odbywa się ona jako impreza towarzysząca Wielkiemu Festywni IP; jest wróżnięciem pomysłu ubiegłorocznej wystawy widowiskowej „Kwidzyn zapomniany”. Zorganizowało ją Kwidzyńskie Towarzystwo Kulturalne.



Imitacja wnętrza dawnego pokoju

Jak powiedział nam Andrzej Rezulak z KTK, sześciomiesięczna ekspozycja dotyczyła miasta Kwidzyna - jego architektury, budynków, ulic. Obecna ma nieco inne zadanie. Chodzi w tym także o pokazanie miasta, ale poprzez jego mieszkańców, kłopoty i radości ich dnia codziennego. Obok widokówek zgromadzone zostały więc najróżniejsze przedmioty z przełomu wieków, pochodzące ze zbiorów prywatnych. Są to sprzęty kuchenne - butelki, solniczki, sztućce, zastawa stołowa,

przedmioty osobistego użytku - zegarki, lokówki, przyrząd do manicure, flakony po szamponach perfumach z oryginalnymi etykietami, ubiory - suknie, podwiązki, cylindry, kapelusze, a także książki, meble, obrazy, a nawet pięć pokójowy, tzw. koza.

Choć przedmioty te nieco się różniły od współczesnych, to jednak używano już zegarków, żelazek, kralajnic, maszyn do szycia, piśmnia, liczenia. Oglądając zgromadzone eksponaty łatwiej sobie wyobrazić, jak

żyli wtedy ludzie, jak się ubierali, myli, gotowali, jakie mieli wyposażenie mieszkań. Patrząc na sofę, na której leży porzucona w nieładzie część damskiej garderoby (druga z sal wystawy ma imitować wnętrze dawnego pokoju), widzimy nie tylko mebel, ale także człowieka, który z tego mebla kiedyś korzystał. I o to chodziło organizatorom.

Wystawa została zorganizowana kosztem pracy i wielkiego zaangażowania wielu ludzi. Trzeba tu wymienić Justynę Liguz-Kołąkowską, Ziemowitę Kołąkowską, Lukasa Rzepczyńskiego, Michała Drożdża, Jarosława Judzińskiego z dziećmi Moniką i Igorem, Andrzeja Rezulaka, ale ta lista tylko w małym stopniu oddaje tę dużą grupę zapaleńców z Kwidzyna i okolicznych miejscowości, bez których wystawa nigdy by nie powstała. Przygotowania trwały już od dwóch miesięcy, zaś samo ustawienie eksponatów w dwóch salach, udostępnienie dzięki uprzejmości dyrektora Muzeum Zamkowego, trwało 4 dni. Wiele pomysłów

rodziło się spontanicznie, był na przykład ten, by po salach chodziły osoby ubrane w stroje z przełomu wieków.

Wystawa będzie czynna do 30 września, w godzinach otwarcia muzeum.

tekst i zdjęcie  
Michał Klain



Pierwszy efekt sprzątania świata (szkoła podstawowa nr 5)



Dzieci ze szkoły podstawowej nr 4 pod opieką swojej wychowawczyni

Zarząd Miejski Kwidzyna, widząc potrzeby mieszkańców naszego miasta zwraca się z prośbą o zgłaszanie przez Wspólnoty Mieszkańców i Zarządców nieruchomości mieszkalnych propozycji lokalizacji garaży murowanych na samochody osobowe.

Zgłoszone propozycje zostaną rozpatrzone m.in. pod kątem ich zgodności z ustaleniami obowiązujących planów przestrzennych, warunków technicznych i w przypadku braku obiektywnych przeszkód skierowane będą do dalszej realizacji (podział geodezyjny, wycena przetarg, itd.).

Propozycje należy kierować na piśmie do dnia 20.10.2000r. do Architekta Miasta, Kwidzyna, ul. Warszawska 19.



# Rok 1956 - przyszły premier Węgier w Kwidzynie „POLAK, WĘGIER - DWA BRATANKI...”

**W okresie wakacji 1956 roku na zaproszenie Domu Dziecka nr 4 w Kwidzynie przebywała w naszym mieście grupa młodzieży węgierskiej z Gimnazjum im. Eotvosa w Budapeszcie. Wychowankowie naszej placówki wraz z opiekunami pojechali na Węgry z rewizytą w roku 1956 i 1957.**

Pomysłodawcą spotkania był Tadeusz Wiśniewski, ówczesny kierownik Domu Dziecka. Po uzyskaniu akceptacji wojewódzkich i powiatowych władz oświatowych wyjechał do Warszawy, gdzie uzyskał od Ministerstwa Oświaty zgodę na wymianę grup. Był to oczywiście - na owe czasy - duży sukces. Warto wspomnieć nazwiska osób, które przyczyniły się do tego, że przedsięwzięcie doszło do skutku. Byli to: **Kazimierz Leja**, kierownik Wydziału Oświaty Wojewódzkiej Rady Narodowej w Gdańsku, oraz pracownicy pedagogiczni tegoż wydziału - **Marian Derdzikowski, Gerard Lubinski i Adam Macieja**.

Uroczystości powitaliśmy Węgrów na stacji granicznej w Zebrydowicach. Program pobytu węgierskiej grupy przewidywał wizyty w Warszawie, Kwidzynie, Gdańsku, Krakowie i Zakopanem.

W Warszawie - poza innymi ciekawymi obiektami - 1 sierpnia, w rocznicę wybuchu Powstania Warszawskiego, byliśmy na cmentarzu powązkowskim. Ceremoniał wojskowy i podniosła atmosfera zrobiły ogromne wrażenie na naszych przyjaciółkach.

W Gdańsku, Gdyni, Sopocie - oczywiście morze i zabytki - oraz wycieczka statkiem na Hel. Potem zabytki Krakowa, przejazd do Zakopanego i na Kasprowy Wierch. W Kwidzynie goście zwiedzili katedrę i muzeum zamkowe. Zostali też niezwykle goście przyjęci przez załogę Warmińskich Zakładów Przetwórstwa Owocowo - Warzywnego.

Po 44 latach nie jesteśmy w stanie wymienić nazwisk wszystkich węgierskich pedagogów. Pamiętamy, że byli wśród nich dr Bino - lekarz, Karola Jovanovich - nauczycielka władająca biegle językiem rosyjskim. Szczególnie ją pozostają wśród nich był dr Jozsef Antall junior, syn dr Jozsefa Antalla seniora, niezwykle zasłużonego dla Polski i Polaków, dzięki pomocy i opiece nad polskimi uchodźcami na Węgrzech w latach 1939-1945. Senior J. Antall żył przy sobie, aby po jego śmierci na obelisku wyrzeźbił napis *Semper Fidelis Polonia*, czyli „Zawsze wierny Polsce”. Zyczenie zostało spełnione. W uznaniu zasług Węgry jedna z ulic Warszawy nosi jego imię.

Miałem zaszczyt w roku 1957 wraz z grupą pedagogów poznać tę niezwykłą postać. Rozmawialiśmy o latach wojny, podczas której imieniu władz węgierskich organizował pomoc Polakom na Węgrzech. W okresie powojennym został uhonorowany najwyższymi odznaczeniami przez polskie władze państwowe i wiele organizacji, jak np. ZHP.

Dr Jozsef Antall jr., wieloletni działacz opozycji demokratycznej na Węgrzech, był założycielem i przewodniczącym Ryszard Rutkowski

Wystosowałem wtedy list kondolencyjno-wspomnieniowy na ręce ambasadora Republiki Węgierskiej w Warszawie, **Akosa Engelmayera**. Otrzymałem od niego odpowiedź z wyrazami wdzięczności i podziękowania. Zachowałem pamięć o przyjaciółkach węgierskich, szczególnie mocno utkwiła w mojej pamięci rodzina państwa Antallów. Nasze kontakty były potwierdzeniem przyjaźni, łączące oba narody od wielu wieków. I dziś, jak dawniej, możemy liczyć na siebie.

Przedstawione wydarzenia to jeden z epizodów powojennej historii Kwidzyna. Jest to zdaniem moim fakt ważny, zasługujący na przypomnienie i powrót na karty historii naszego miasta.

Ryszard Rutkowski



Przyszły premier Węgier na balkonie szkoły ćwiczeń (obecnie szkoła podstawowa nr 4)



**Pragniemy zawiadomić, że nasza koleżanka Beata Kropiewska w dniu 9 września wstąpiła na nową drogę życia. Beato i Tomasz, cała redakcja „Kuriera Kwidzyńskiego” życzy Wam, aby prawdziwa miłość, która „nie podlega zmianie” trwała przez wszystkie wspólne szczęśliwe dni.**

Zespół redakcyjny

# Wybory prezydenckie JAROSŁAW KALINOWSKI W KWIDZYNIE

**- Czas na zmiany. Czas na spokojną, ale aktywną prezydenturę. Ubiegam się o nią, aby przywrócić Polakom nadzieję i godność, aby stworzyć im szanse na lepsze życie, aby udowodnić, że demokracja to nie hasło, ale autentyczny udział obywateli w podejmowaniu decyzji - tak mówi w swoim programie wyborczym Jarosław Kalinowski, prezes PSL, poseł na sejm, kandydat na prezydenta, który 5 września br. przebywał z godzinną wizytą w Kwidzynie.**



fol. Wioletta Rodzicz

Jarosław Kalinowski spotkał się z wyborcami przed budynkiem Urzędu Gminy, gdzie przywitani go m.in. przedstawiciele władz gminy, wójt Edmund Wierzb, przewodnicząca kwidzyńskiego PSL **María Gawrońska**. Spod urzędu kandydat na prezydenta udał się na targowisko miejskie, gdzie również odpowiadał na pytania wyborców.

Jarosław Kalinowski wstępnie powiedział do zebranych, by nie szczała uwaga, nie sondaż wyborczy, gdyż nie wszystko jest jeszcze przesądzone.

W dniu wyborów prezydenckich, 8 października, zdecydujemy się w Polsce ma być tak, jak dziś, czy zdecydujemy się na zmiany, reformy polityczne, gospodarcze, społeczne - powiedział.

Kandydat na prezydenta uważa, że zmian można dokonać poprzez wybory, nie tylko parlamentarne, ale i prezydenckie, bo prezydent ma szereg możliwości i kompetencji, tylko musi chcieć aktywnie te kompetencje wykorzystywać.

Poseł Kalinowski skrytykował trzyprocentowy VAT na produkty rolne, którego skutki odczuwać będą wszyscy konsumenci.

W tym podatku chodzi o to, żeby w przyszłym roku do budżetu państwa wpłynęło więcej środków, bo kurczy się przychody budżetowe, zwłaszcza te z prywatyzacji, ze sprzedaży majątku. Skoro kurczy się te przychody, rząd postanowił szukać dodatkowych środków, no i znalazł te dochody w kieszeni podatników i to tych podatników, którzy są w najtrudniejszej sytuacji. O 1 mld 300 mln więcej wpłynęło w przyszłym roku do budżetu. Ktoś to musi zapłacić - zapłaci rolnicy i wszyscy konsumenci, bo żywność podrożeje. Natomiast przy-

myka się oko na to, że kilka razy większe pieniądze uciekają za granicę. Firmy z kapitałem zagranicznym nie placą w Polsce podatku - 3 mld rocznie jest transferowane za granicę - powiedział.

Mówił o tym, że ważne jest, byśmy zaczęli prowadzić własną politykę gospodarczą - wspierając nasz rynek, naszych wytwórców, że już czas tworzyć miejsca pracy u nas, w kraju, a nie tak jak dziś - za granicą.

Odnosił się również do wdrażanych reform i skrytykował przede wszystkim sposób ich realizacji.

Powiedział, że najważniejszą rzeczą są sprawy edukacji - zamykanie są szkół, 30 tys. nauczycieli straci pracę, jeśli reforma nie ulegnie zmianie. Uważa, że na potrzeby edukacji i oświaty, w tym na poprawę warunków pracy i płacy nauczycieli, powinno się przeznaczyć część środków pochodzących z prywatyzacji.

Większość parlamentarna chce przeznaczyć połowę majątku skarbu państwa na reprivatyzację. Reprivatyzacja trzeba zamknąć, a pieniądze z niej przeznaczyć na edukację - bo to jest najważniejsze.

Inna jego propozycja to likwidacja kas chorych i przekazanie ich kompetencji samorządom wojewódzkim.

Mówi o sobie, że jest kandydatem, który nie obiecuje, ale wskazuje realne możliwości.

Zdecydowałem się kandydować w tych wyborach, bo uważam, że sprawy w naszej ojczyźnie nie idą w dobrym kierunku. Postanowiłem kandydować, aby przeciwstawić się tym politykom w Warszawie, którzy nie dostrzegają zwykłego człowieka, a problemy próbują rozwiązywać patrząc na Polskę, na nasze proble-

my z wysokości Pałacu Kultury. Kandyduję, aby sprostał jej (niżej), aby dostrzegł zwykłego człowieka - powiedział.

Mówił również o tym, że brakuje odpowiedzialności wśród polityków, którzy przedkładają rozliczenia historyczne nad sprawy gospodarcze.

Odnosił się również do spraw rolnictwa. Powiedział, że należy zacząć prowadzić politykę zgodną z naszymi realiami gospodarczymi. Ważne jest, by uważać własny rynek, wspierać własną wytwórczość, prowadzić odpowiedzialną politykę w stosunku do kapitału zagranicznego.

Ważna suwerenność gospodarcza - inna wojna nam nie grozi - powiedział.

Do kwestii uwłaszczenia odnosił się w następujący sposób:

Nie może być tak, że przez ostatnie 10 lat uwłaszczono się 2-3 proc. Polaków. Jesteśmy (PSL - dop.réd.), byliśmy i będziemy za uwłaszczeniem. Jesteśmy konsekwentni, bo uważamy, że do procesów przekształceń trzeba włączyć maksymalnie dużą ilość Polaków - i dzięki tej uwłaszczeniowej - to dzięki tej uwłaszczeniowej. Ja wiem, że można błędem tego rozwiązania jest to, że ustawa jest przyjęta teraz, a nie 8 lat temu. Ale mimo wszystko kilkanaście milionów Polaków na podstawie tej ustawy uwłaszczeniowej może być włączonych do procesów przekształceń. PSL konsekwentnie, od początku opowiadało się za sprawliwym uwłaszczeniem - powiedział.

Wyborcy mieli bardzo dużo pytań, jednak zabrakło czasu, aby na wszystkie odpowiedzieć.

Wioletta Rodzicz - Wójt



fol. Wioletta Rodzicz

J. Kalinowski podczas spotkania w Kwidzynie z nami na targowisku miejskim

Ambasador Węgier w Polsce Warszawa

Stanowisko Pani

W związku z śmiercią premiera Węgier Pana Jozsefa Antalla przebieg wycieczki serdecznie żałuję i współczuję po stracie wielkiego polityka, przyjaciela Polaków i Polaków. Sierpiec Jozsefa Antalla dotknął mnie osobliwie. Miałem zaszczyt i przyjemność poznać osobistość Jozsefa seniora również w latach 1956 roku, kiedy wraz z grupą uczniów i nauczycieli Polona Gimnazjum Budapeszt przebywałem w Polsce, a także w Kwidzynie.

W ramach rewizyty w 1957 r. wraz z grupą dzieci i nauczycieli Domu Dziecka przebywałem na przepięknej i wieloetapowej, przyjęciu bardzo serdecznie.

Szczególnie wrażliwy na mnie spotkanie w rodzinie Państwa Antallów w domu ojca Jozsefa, wielkiego patrioty, człowieka aktyw w czasie II wojny światowej - tak wiele pomogło mi podczas trudnych lat wojny przetrwać na teren Węgry. Za wszelką cenę podjęto się pomóc Jedną z ulic Warszawy nazwano József Antall.

Zachowałem pamięć o przyjaciółkach węgierskich, a szczególnie o paniu u siebie w mojej deklaracji rodzinie Państwa Antallów i otrzymałem listy. Redakcja tej gazety - wawerszyńska gazeta „Semper Fidelis Polonia” została należąca do ostatnich kilku lat nie dobiegła do spotkania i wspomnień.

Ostatnie wiadomości dotyczące rodziny i zesłańców rodziny Pana Jozsefa Antalla.

Do skrócenia niniejszego listu i przesłania kondolencyjnych skłonił mnie fakt wieloletniego i uroczystego dla naszego polityka Jozsefa Antalla, jak i obywateli zaangażowanych przez rodzinę na wojnę, miliona, współpracy i przyjęcia wstępnym naszymi narodami.

Będę zobowiązany, jeżeli somehow Pan przekazał tekst niniejszego wspomnienia na stronę publiczną i rodzinę serdecznie wraz z podziękowaniem od przyjaciół z Kwidzyna

Porozmawiaj z anekdotem

R E K L A M A

**KREDYTY GOTÓWKOWE**

MINIMUM FORMALNOŚCI

**ACONTO** S.C.

T.P. I D.K.A. 'CONTO

82-500 Kwidzyn, ul. 11 Listopada 11, tel. (055) 279 62 00

**Centrum Finansowo Biurowe w Kwidzynie, ul. Chopina 26**

dysponuje salą konferencyjną z przeznaczeniem na:

- konferencja,
- szkolenia,
- prezentacja,
- spotkania firmowe itp.

atrakcyjne położenie, wysoki standard

tel. (055) 261-50-18  
0 605 399 929

R E K L A M A

**NOWO OTWARTY AUTO-HANDEL**

Nowoczesne zasady. Kupujący bezpośrednio negocjuje cenę ze sprzedającym

Atrakcyjna lokalizacja, niskie opłaty pośrednictwa

**ZAPRASZAMY**

Kwidzyn ul. Krótka 4 (stacja autogazu) tel. 279 98 37



R E K L A M A

**INTERNATIONAL PAPER - KWIDZYN S.A.**

największe sprywatyzowane zakłady przemysłu celulozowo-papierniczego w Polsce przedsiębiorstwo należące do międzynarodowego koncernu INTERNATIONAL PAPER

poszukuje kandydatów na stanowisko

**ZASTĘPCY SZEFA DS. RATOWNICTWA**

**WYMAGANIA:**

- wykształcenie wyższe bądź średnie pożarnicze
- staż pracy na stanowisku kierowniczym co najmniej 5 lat
- umiejętność obsługi komputera
- mile widzianą znajomość j. angielskiego

**OFERUJEMY:**

- interesującą pracę
- możliwości doskonalenia zawodowego

Informacja / przyjmowanie ofert do dnia 30.09.2000 r.

International Paper-Kwidzyn S.A.  
Sekcja Kadr  
ul. Lotnicza 1  
82-500 Kwidzyn  
tel. (055) 279 81 65, 279 82 05

18/06/180024

**OBWIESZCZENIE**

Zarządu Gminy Kwidzyn

Stosownie do art. 18 ust. 2 pkt 5 i 6 ustawy z dnia 7 lipca 1994 r. o zagospodarowaniu przestrzennym / tekst jednolity Dz.U. Nr z 1999 r., poz. 139 z późniejszymi zmianami/

zawiadamia się, że

projekt zmiany miejscowego planu zagospodarowania przestrzennego gminy Kwidzyn w zakresie trasy gazociągu wysokiego ciśnienia prowadzącej z Włocławka do Gdyni, która przecina obszar gminy Kwidzyn (od gminy Gardeja do rzeki Wisły w rejonie Korzeniewa) wraz z prognozą skłótków wpływu ustaleń planu na środowisko przyrodnicze.

będzie wyłożony do publicznego wglądu w dniach od 22 września 2000 r. do dnia 23 października 2000 r. w siedzibie Urzędu Gminy Kwidzyn, pokój nr 32 poniedziałek - piątek w godz. 9.00 - 14.00

Zgodnie z art. 23 ustawy każdy, kto kwestionuje ustalenia przyjęte w projekcie planu, może wnieść protest.

Zgodnie z art. 24 ustawy każdy, którego interes prawny lub uprawnienia zostały naruszone przez ustalenia przyjęte w projekcie planu, może wnieść zarzut.

Zainteresowani mogą zgłaszać protesty i zarzuty na piśmie do Zarządu Gminy z podaniem oznaczenia nieruchomości w terminie nie dłuższym niż 14 dni po upływie okresu wyłożenia.

18/06/180025

bez oprocentowania... bez oprocentowania... bez oprocentowania... bez oprocentowania... bez oprocentowania... bez oprocentowania...

**SAMOCOHODY DLA KAŻDEGO!**

"Złota" promocja na wakacje zyskujesz nawet 4.800 zł!

Wystarczy mieć 3% wartości samochodu i dowód osoby. Już za cenę roweru można jeździć nowym autem. Szanowni klienci w związku z obniżeniem zainteresowaniem samochodami marki Daewoo, nasza firma z okazji 10 lat istnienia na rynku przygotowała dla państwa specjalną pulę 50 "Złoty" Umów promocyjnych z zerowym oprocentowaniem: Są to raty bez odsetek bankowych tzw. promocja liniowa przeznaczona dla osób nie posiadających zdolności kredytowych.

Niniejszym informujemy, że przykładowa rata miesięczna na Matiz wynosi "188zł", na Lanos 269zł, a na Nubry 367zł! miesięcznie. Aby ułatwić państwu podpisanie umowy, pominięta zostanie procedura bankowa - wystarczy przyjąć z dowodem osobistym i 3% wartości samochodu. Warto wiedzieć, że na wszystkie modele obowiązują zniżkowe pakiety ubezpieczeń AC, OC, NN, PZU. Przyjdź lub zadzwoń, zarezerwuj bezpłatnie jedną z 50 "Złoty" Umów.

Tylko teraz **0%**



UWAGI! Tylko 50 "ZŁOTYCH" UMÓW DO KAŻDEJ ZAWARTEJ UMOWY DOŁĄCZAMY DODATKOWO RABATOWA KARTĘ KLUBU DAEWOO. Szczęśliwość u sprzedawcy

- POLONEZ 181zł\*\*
- NUBIRA 367zł\*\*
- LANOS 269zł\*\*
- MATIZ 198zł\*\*
- TICO 162zł\*\*
- BERLINGO 367zł\*\*
- LUBLIN 3 367zł\*\*

\* dotyczy Nubry \*\* miesięcznie

Centrum Handlowe Kwidzyn, ul. Piłsudskiego 45 (tel. (0-55) 279-39-36) Market Elzam Elbląg, al. Grinwaldzka 2 (tel. (0-55) 239-73-99)

bez oprocentowania... bez oprocentowania... bez oprocentowania... bez oprocentowania... bez oprocentowania... bez oprocentowania...

**FELIETON**

**Albert Duzinkiewicz  
WISŁA NIE PUSZCZA**



Szyszałem gdzieś, że Kwidzyn to miejsce niezwykle pod względem meteorologicznym - bardzo często omijają go opady i inne atrakcje, które natura podsuwa człowiekowi, by miał po co słuchać wiadomości telewizyjnych czy radiowych, że o szandarowych tematach rozmów codziennych nie wspomnę. Nie znam się na meteorologii, ale często widzę z własnego balkonu szalejące za Wisłą burze, które nijak nie mogą przedrzeć się przez rzekę i odstąpić nam nieco ze swych oczyszczających duszne powietrze mocy. Podawano już różne przyczyny takiego stanu rzeczy. Najstarsi twierdzą, że burze już nie takie jak kiedyś... Oczywiście, że kiedyś wszystko było lepsze i większe, pioruny latały po wsiach i miastach szukając co zmyślniejszych celów, od grzmotów głuchy nawet niepotperze, ale wiadomo, przyszedł socjalizm, po wsiach i miastach w poszukiwaniu celów biegali już inni, a odkad pierwszy koncert dała grupa Black Sabbath, odgłosy wyładowań w niebieskich zostały skatologowane jako relaksujące dźwięki natury. W powietrzu zrobiło się tłoczno i dzisiejsze burze, lekkie, nieśmiałe, nie podejmują się ryzykownego przeprawy na drugi brzeg. Zresztą jak? Promem? U progu dwudziestego pierwszego wieku? Gdy już będzie most, to co innego. Stosowne oświadczenie można znaleźć w kancelarii Ministerstwa Ochrony Środowiska.

Byłoby inaczej, gdyby Wisła nie była tak uparta. Już od dawna nikt się nią poważnie nie zajmował, więc zdziaczała, zhardziała; na dodatek przypominała sobie, że kiedyś była granicą. No i nie puszcza. Co ciekawe, dotyczy to nie tylko meteorologii.

Wzemy taką na przykład socjologię. Obyczajne kwidzyńskie były jeszcze do niedawna staromodnie i banalne. Choć na szerokim świecie od dawna dzieją się rzeczy fascynujące, choć ich ordęwnicy sprawili, że pierwsze, nieśmiałe jeszcze zwiastuny nowej wolności dotarły i do nas, choć są już w Kwidzynie pierwsi chętni do szerzenia tej wolności za pomocą kijów baseballowych, wszystko to pozostawało na marginesie życia naszej okolicy. Wisła nie puszczała. Jednak głosławienstwo życia na prowincji zostało poważnie i spektakularnie zakłócone w ubiegły poniedziałek.

Oto wzorem miast ludniejszych Kwidzyn dorobił się afery bombowej w szpitalu. O imbecylnym śmierzącym w promieniu trzech kilometrów od epicentrum intelektualno-emocjonalnej próżni tego czynu wspominać nawet nie wypada. O tym, dlaczego telefon z wiadomością o bombie w szpitalu jest stokróż groźniejszy niż telefon z wiadomością o bombie w szkole czy w urzędzie, także mówić nie trzeba. Okrucieństwo tej zabawy w małym mieście jest o wiele większe niż w dużym - istnieje przecież wielkie prawdopodobieństwo, że każdy mieszkaniec naszego miasta w stu-dzieściobosobowej grupie ewakuowanych pacjentów (można doliczyć jeszcze personel szpitala i osoby bezpośrednio zaangażowane w akcję) znalazłby kogoś fascynującego, choć ich ordęwnicy sprawili, że pierwsze, nieśmiałe jeszcze zwiastuny nowej wolności dotarły i do nas, choć są już w Kwidzynie pierwsi chętni do szerzenia tej wolności za pomocą kijów baseballowych, wszystko to pozostawało na marginesie życia naszej okolicy. Wisła nie puszczała. Jednak głosławienstwo życia na prowincji zostało poważnie i spektakularnie zakłócone w ubiegły poniedziałek.

To, że Wisła nie puszcza, ma jednak także i swoje złe strony. Zwłaszcza gdy nie puszcza w drugą stronę. Najazutrz po bombowej aferze przez Kwidzyn przetoczył się peleton Tour de Pologne. Nie, nie, uprzedzę Państwa niepokój, żaden z kolarzy nie utonął w Wiśle, zresztą w okolicach Kwidzyna wysięg znajdował się w bezpiecznej odległości od wody. Nie wiem, niestety, jak wyglądał przejazd cyklistów przez miasto; stracił miąłem powetować sobie po pracy, w domu, przy telewizorze. Peleton zdybałem już poza granicami naszego województwa. Rzeczywiście, było interesujące, tak, jak mówił o tym Czesław Lang: piękne ujęcia i sportowe emocje. Z nastroju popołudniowego relaksu wyprowadził mnie jednak komentarz Telewizji Polskiej, który, galopując już od jakiegoś czasu na jednym w swoim rodzaju koniku sportowo-lirycznym, zakończył swój monolog odwołując się do "Pana Tadeusza" słowami: "...kolarze przejechali przez stare, zabytkowe miasta: Malbork, Brachlewo, Grudziądz."

Gdybym był mieszkańcem Brachlewa, bardzo bym się ucieszył, ale uważam, że to niesprawiedliwe, pominięto bowiem inne, równie zabytkowe miasta naszego powiatu: Baldram, Bądkki czy Otlowiec. Co na to burmistrz? Może wytoczyć proces TYP? Co raczej niewiele da, bowiem sprostowanie wyemittują o czwartej nad ranem i zwiniają komentatora (też niedobrze, bo bezrobocie jedynie wzrosnie - on zresztą niewinny, to pewnie z przepracowania i zatrucia nikotyną; jego następcą może być przecież jeszcze lepszym recytatorem), a promocja Brachlewa też rzecz niezgorza. Może odoblokować Wisłę, by do centrali wraz z powiewem świeżego powietrza spłynęło nieco informacji. Może wreszcie zamienić się z Brachlewem (choćby nazwami) i przygotować do przekształcenia Urzędu Miasta w Urząd Gminy. Bo co jak co, ale sefectwo: to byłoby dla Kwidzyna za mało.

**Liceum Pedagogiczne - matura 1958 i 1959**



Rząd dolny (od lewej) m.in.: Krystyna Szwed, Marianna Sobiepanek, Kazimiera Sitnicka; stoją m.in.: Jan Kazimierz Sawicki (obecnie pracownik naukowy Wyższej Szkoły Morskiej w Gdyni, autor licznych publikacji o tematyce morskiej), Wanda Adamska, Rajmund Dębniak, Daniela Szwedowska, Janina Pawluch, Stefan Karwaszewski, Wiktoria Dubas, Kazimierz Przybyłowski, Danuta Moryl, prof. Józef Bachorz - nauczyciel języka polskiego (obecnie emerytowany wykładowca uniwersytecki, historyk literatury), Roman Rzoska, Wiesław Mosakowski. Dziękujemy za pomoc Pani Mariannie Szulińskiej. Fot. STUDIO FOTO Janina Kucharska

**Nowy salon SUZUKI już w Elblągu**

OSOBOWE • TERENOWE • DOSTAWCZE

- legendarna japońska jakość
- najtańsze raty na rynku
- niskie zużycie paliwa

**INVEST BANK S.A.**

**GOTÓWKA RATA LEASING**

**SWIFT** Już od 25.990 zł \*PIERWSZA WPLATA "0" ZŁ miesięczna rata 607 zł SAMOCHÓD DO ODBIORU NATYCHMIAST!!

**SALON SPRZEDAŻY SAMOCOHODÓW SUZUKI**

82-300 Elbląg, ul. Giermków 9 tel. (0-55) 232-66-98

**3 lata GWARANCJI**

Nowość! **WAGON R+** od 35 900 zł miesięczna rata 571 zł\*

**23-24.09 Dni otwarte w salonach SUZUKI - ZAPRASZAMY!**







**Komunikaty DPS,  
KCSiR, KMKS Rodło  
oraz PZW w Kwidzynie**

**ZAWODY  
JEŹDZIECKIE**

Zarząd Sekcji Olimpiady Specjalne - Polska przy Domu Pomocy Społecznej w Kwidzynie informuje, że wspólnie z Warsztatem Terapii Zajęciowej organizuje wojewódzki „Miting Jazdy Konnej Olimpiad Specjalnych”. Zawody odbędą się w piątek 15 września w Otczynie, a ich początek zaplanowano na godz.10.00. W imieniu organizatora serdecznie zapraszamy do uczestnictwa w tej integracyjnej imprezie.

**IGRZYSKA  
OLIMPIJSKIE  
WARSZAWA 2012**

Już jutro, 14 września na stadionie miejskim w Kwidzynie „Fundacja Olimpiada 2012” z Warszawy wspólnie z Kwidzyńskim Centrum Sportu i Rekreacji organizuje mityng sportowy - imprezę propagującą „Igrzyska Olimpijskie - Warszawa 2012” dla dzieci i młodzieży szkolnej do 16 lat.

Program festynu przewiduje:

- mityng dla klas II i III
- turniej ringo dla klas IV
- turniej w dwa ognie dla klas V
- turniej w bocce dla klas VI
- turniej mini golfa dla klas I gimnazjów
- turniej rzutu podkova dla klas II gimnazjów
- bieg uliczny na dystansie 2012 metrów.

**ZAKOŃCZENIE  
SEZONU  
SPŁAWIKOWEGO  
2000**

Zarząd Koła nr 4 Polskiego Związku Wędkarskiego w Kwidzynie informuje, że w dniu 16 września (sobota) organizuje zawody spławikowe pn. „Zakończenie sezonu 2000”. Odbędą się one na jeziorze Jeżewo w Brachlewie. Zbiórke uczestników (członków PZW) wyznaczono na godz. 6.00 na parkingu przy jeziorze.



**TRZECI  
MECZ U SIEBIE**

Zarząd KMKS „Rodło” informuje sympatyków piłki nożnej, że najbliższe spotkanie w ramach 7 kolejki o mistrzostwo ligi okręgowej z Błękitnymi Stare Pole zaplanowano na najbliższą sobotę, 16 września o godz.16.00 na stadionie przy ul. Sportowej.



foto. archiwum



Jerzy Krukowski na jednej z przeszkód w WKKW

**REDAGUJE STANISŁAW WOLSKI**

**Finały tenisa ziemnego**

**TYTUŁY  
DLA JAKUBA  
I SŁAWOMIRA**

Tydzień temu przedstawiliśmy ostateczne wyniki zmagania w siatkówce plażowej i koszykówce w ramach „sportowych sobót”, organizowanych przez Kwidzyńskie Centrum Sportu i Rekreacji. W ubiegły weekend rozegrano finały w tenisie ziemnym w kategoriach do lat 18, kategorii open oraz w grze podwójnej. Zdecydowanie najlepszy okazał się **Jakub Pasturczak** z Grudziądza, któremu przypadły w udziale trzy tytuły we wszystkich kategoriach. A oto szczegółowe wyniki:

**finał tenisa ziemnego - kat. do lat 18**

1. Jakub PASTURCZAK (Grudziądz)
2. Łukasz BOŁKOWSKI
3. Łukasz KOWALCZYK
4. Michał NOWAK
5. Hanna MAZUR
6. Kamil POKORSKI (Grudziądz)
7. Adam KRZYKOWSKI
8. Anna MAZUR

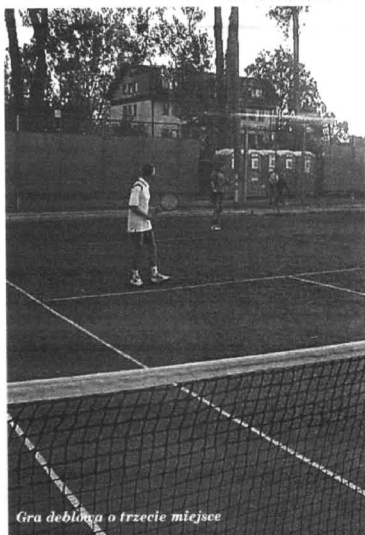
**finał tenisa ziemnego - kat. open**

1. Jakub PASTURCZAK
2. Wojciech WRÓBEL
3. Marcin BOJANOWSKI
4. Wojciech STEPIEN
5. Adam ZYGADLO
6. Jan ZATORSKI
7. Paweł HUZAR
8. Krzysztof WRÓBEL

**gra podwójna - Mistrzostwa Kwidzyna**

1. S. BOROWSKI - J. PASTURCZAK
2. M. BOŁKOWSKI - W. WRÓBEL
3. M. DYMINSKI - A. MADEJSKI
4. M. BOJANOWSKI - K. GRZĄDKA

Uroczyste podsumowanie turniejów w tenisie ziemnym, wręczenie pucharów i nagród odbędzie się jutro (we czwartek) o godz.15.00 w kawiarni KCSiR przy ul. Sportowej.

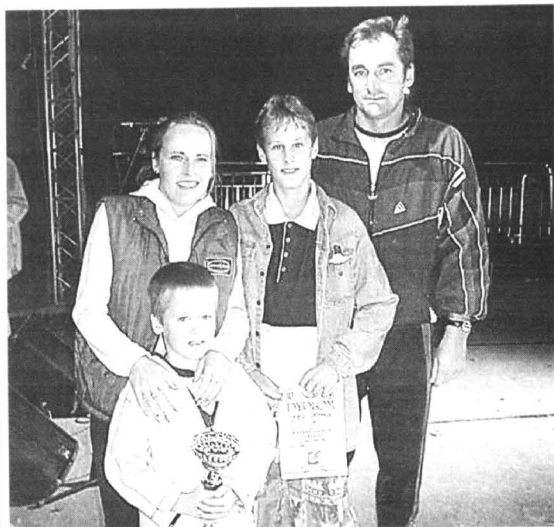


Gra debłowa o trzecie miejsce

**Rekreacyjny turniej rodzinny**

**POJADĄ DO PRAGI**

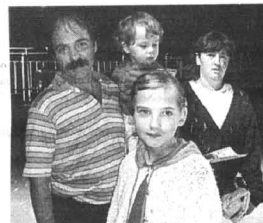
O 19.30 zakończyło w minioną niedzielę rywalizację 10 rodzin (drużyny w składzie: rodzice i dziecko od 7 do 14 lat) o główną nagrodę KCSiR i TT „Liwa” - czterodniowa wycieczka do Pragi. Zmagano się w siedmiu konkurencjach oraz odpowiadano na pytania testowe. Zwycięzcy rodzina pp. **Kargolów** (Beata, Łukasz i Jacek) - 96 pkt., druga lokata przypadła pp. **Duchala** - 78 pkt. (Małgorzata, Marta i Piotr), trzecie miejsce dla pp. **Gosików** - 77 pkt. (Małgorzata, Magdalena i Jerzy). Wszystkie zwycięskie rodziny mieszkają w Kwidzynie. Państwo Kargolowie pojadą do Czech, państwo **Duchalowie** wezmą udział w spływie kajakowym, a państwo **Gosikowie** w nagrodę otrzymają karne ty wstępu na basen. Gratulujemy!



Zdobywcy głównej nagrody pp. Kargol

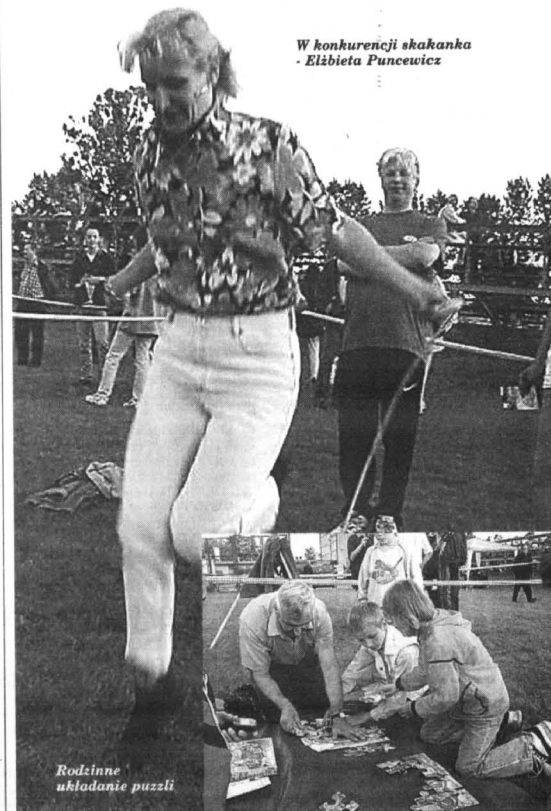


Drugie miejsce dla pp. Duchala



Trzecia lokata dla pp. Gosik

**W konkurencji skakanka  
- Elżbieta Punczewicz**



Rodzinne układanie puzzli

**Jeździectwo  
DOBRY START  
W SZWECJI**

Jerzy Krukowski, reprezentujący KJ Rakowiec, zajął na klaczy Arina 12 miejsce w Międzynarodowych Zawodach WKKW, rozegranych w szwedzkim Malmö.

Nie wystartował na swym najlepszym koniu - Grylażu, na którego start nie zerwał lekarz. Najgorszy wypadł w ujeżdżeniu, po dobrym crossie i bardzo dobrych skokach awansował się z pozycji 24 na 12. Drugi z naszych reprezentantów,

Marcin Konarski (koń Dzikus), był dziewiąty.

W imprezie brało udział kilkudziesięciu jeźdźców z kilkunastu krajów, a pan Jerzy podczas skandynawskiego występu pełnił dodatkową funkcję szefa reprezentacji kraju.

Zdjęcia na kolumnie sportowej wykonał Stanisław Wolski

REDAGUJE STANISŁAW WOLSKI

**KMKŚ „Rodło”**

**WSTRZYMANA DOTACJA**

Zarząd Miejski na posiedzeniu w dniu 31 sierpnia br. podjął decyzję o wstrzymaniu dotacji dla klubu. Dyrektor KMKŚ „Rodło” - pan Eugeniusz Krzyżanowski, nazwał takie działanie „rozwalaniem” jego klubu. Przynajmniej jednocześnie, że gdyby nie pomoc „INSBU-

DU” i „TORPALU”, nie można by mówić o prowadzeniu dalszej działalności.

Samorząd kwidzyński warunkuje przyznanie dotacji klubowi przez starostwo powiatowe. Wiceburmistrz Roman Bera zapowiedział ponowne rozpatrzenie wnio-

sków w momencie wyjaśnienia kwestii zdolności przedstawicieli klubu do podejmowania czynności prawnych.

Jak potoczą się dalsze losy sporu, poinformujemy czytelników w następnych publikacjach.

Marek Sidor

**Liga okręgowa piłki nożnej**

**GKS GARDEJA W CZOŁÓWCE**

Trzecie miejsce w tabeli po sześciu kolejkach spotkań z dorobkiem 13 punktów GKS-u Gardėja to w porównaniu z dokonaniami piłkarzy kwidzyńskiego Rodła wynik bardzo dobry. Podopieczni trenera Mariusza Kupca podejmowali w ubiegłą sobotę drużynę Korony Rywałd i zainkasowali kolejne 3 punkty.

**GKS Gardėja**  
**- KORONA Rywałd**  
**3 : 1 (2 : 0)**

Skład: Leśniak, Olek, Beczek, Milda, Przybyszewski, Arszyński, Wojciechowski, Szymański, Rycharski, Zalech, Hapke (70), M. Kupc, Depczyński (80).

Bramki: Olek (12 - gola), Wojciechowski (15) i M. Kupc (60).

**POGOŃ Prabuty -**  
**POLANKA Rokocin**  
**0 : 0**

Niestety, pracobianie na własnym boisku zaprzepaścili dużą szansę powiększenia swojego dorobku o kolejne 3 punkty - zaledwie zremisowali z nie najwyższej notowanym zespołem Polanki z Rokocina. Jeśli jednak nie wykorzystuje się stuprocentowych sytuacji, nie można się dziwić, że goście wywieźli z Prabut jeden punkt.

**UNIA Tczew**  
**- RODŁO Kwidzyn**  
**4 : 0 (1 : 0)**

Stalo się to, czego obawialiśmy się przed kolejnym meczem wyjazdowym piłkarzy kwidzyńskiego Rodła. Tczewska Unia nie poniosła dotychczas porażki; teraz także zdobyła kolejne 3 punkty, zachowując pozycję lidera. Do 80 minut kwidzyńscy dzielnicy stawali czoła, przegrywając zaledwie 0:1. Fatalne okazało się ostatnie 600 sekund, w ciągu których stracili jeszcze trzy.

Dobrze wypadły natomiast podczas ostatniego weekendu zespoły juniorów tego klubu. Rodło podejmowało sąsiadów zza miedzy, czyli prabucką Pogon. Juniorzy starsi zwyciężyli różnicą 3:2, natomiast młodzi wygrali 6:1.

**Wyniki 6 kolejni ligi okręgowej**

|                                       |       |
|---------------------------------------|-------|
| UNIA Tczew - RODŁO Kwidzyn            | 4 : 0 |
| POGOŃ Prabuty - POLANKA Rokocin       | 0 : 0 |
| GKS Gardėja - KORONA Rywałd           | 3 : 1 |
| WIERZYCA Pelplin - POWISŁE Dzierżgoń  | 1 : 0 |
| POGOŃ Smetowo - LKS Waplewo           | 4 : 0 |
| JURAND Lasowice - KOLEJARZ Chojnice   | 0 : 3 |
| BŁEKITNI Stare Pole - BOROWIAK Czersk | 0 : 2 |
| WIETCISA Skarszewy - HURAGAN N. P.    | 1 : 1 |

**Tabela - liga okręgowa**

|                         |   |    |       |
|-------------------------|---|----|-------|
| 1. UNIA Tczew           | 6 | 16 | 17-4  |
| 2. BOROWIAK Czersk      | 6 | 13 | 15-7  |
| 3. GKS Gardėja          | 6 | 13 | 16-9  |
| 4. WIETCISA Skarszewy   | 6 | 12 | 8-4   |
| 5. POGOŃ Smetowo        | 6 | 11 | 16-11 |
| 6. KOLEJARZ Chojnice    | 6 | 11 | 10-5  |
| 7. WIERZYCA Pelplin     | 6 | 10 | 11-11 |
| 8. BŁEKITNI Stare Pole  | 6 | 10 | 10-11 |
| 9. POLANKA Rokocin      | 6 | 8  | 9-5   |
| 10. JURAND Lasowice     | 6 | 8  | 11-10 |
| 11. POGOŃ Prabuty       | 6 | 7  | 10-16 |
| 12. HURAGAN N. Polaszki | 6 | 5  | 10-11 |
| 13. LKS Waplewo         | 6 | 3  | 6-15  |
| 14. KORONA Rywałd       | 6 | 2  | 6-13  |
| 15. RODŁO Kwidzyn       | 6 | 2  | 6-22  |
| 16. POWISŁE Dzierżgoń   | 6 | 1  | 6-14  |

**Liga wojewódzka juniorów - 7 kolejni**

|                                    |                |
|------------------------------------|----------------|
| LECHIA Gdańsk - WIERZYCA Starogard | st. mł. przel. |
| POLONIA Gdańsk - WISŁA Tczew       | 1 : 1 0 : 2    |
| BALTYK Gdynia - CHOJNICZANKA       | 8 : 2 2 : 0    |
| FC Sopot - POMEZANIA Malbork       | 1 : 3 1 : 2    |
| GKS Gardėja - ŻULAWY N. Dwór       | 1 : 3 1 : 1    |
| POGOŃ Lębork - GEDANIA Gdańsk      | 1 : 0 1 : 1    |
| ARKA Gdynia - GRYP Słupsk          | 3 : 3 3 : 2    |
| BYTOVIA Bytów - JANTAR Ustka       | 1 : 0 0 : 2    |
| GRYP Wejherowo - START Miastko     | 5 : 0 3 : 0    |

**Tabela ligi woj. - juniorzy starsi**

|                      |   |    |       |
|----------------------|---|----|-------|
| 1. GRYP Słupsk       | 7 | 19 | 20-8  |
| 2. BALTYK Gdynia     | 6 | 18 | 36-6  |
| 3. CHOJNICZANKA      | 7 | 14 | 21-17 |
| 4. ARKA Gdynia       | 7 | 13 | 21-9  |
| 5. ŻULAWY Nowy D.    | 7 | 13 | 15-8  |
| 6. POGOŃ Lębork      | 7 | 12 | 10-5  |
| 7. GRYP Wejherowo    | 7 | 12 | 16-13 |
| 8. POLONIA Gdańsk    | 7 | 11 | 16-14 |
| 9. WISŁA Tczew       | 6 | 10 | 10-11 |
| 10. LECHIA Gdańsk    | 5 | 9  | 12-8  |
| 11. START Miastko    | 7 | 9  | 7-16  |
| 12. POMEZANIA M-rk   | 7 | 8  | 19-17 |
| 13. WIERZYCA Starog. | 6 | 8  | 15-16 |
| 14. BYTOVIA Bytów    | 7 | 4  | 9-19  |
| 15. FC Sopot         | 6 | 3  | 6-24  |
| 16. JANTAR Ustka     | 6 | 2  | 5-12  |
| 17. GEDANIA Gdańsk   | 6 | 1  | 2-17  |
| 18. GKS Gardėja      | 7 | 0  | 13-33 |

**Tabela ligi woj. - juniorzy młodzi**

|                      |   |    |       |
|----------------------|---|----|-------|
| 1. POMEZANIA M-k     | 7 | 19 | 42-4  |
| 2. WISŁA Tczew       | 6 | 18 | 20-3  |
| 3. GRYP Słupsk       | 7 | 13 | 37-9  |
| 4. POLONIA Gdańsk    | 7 | 13 | 23-7  |
| 5. JANTAR Ustka      | 7 | 12 | 15-5  |
| 6. BALTYK Gdynia     | 6 | 12 | 10-5  |
| 7. CHOJNICZANKA      | 7 | 11 | 20-8  |
| 8. ARKA Gdynia       | 7 | 11 | 17-12 |
| 9. GEDANIA Gdańsk    | 7 | 11 | 9-7   |
| 10. LECHIA Gdańsk    | 5 | 10 | 33-7  |
| 11. WIERZYCA Starog. | 6 | 9  | 13-8  |
| 12. GRYP Wejherowo   | 7 | 7  | 16-20 |
| 13. START Miastko    | 7 | 6  | 8-14  |
| 14. ŻULAWY N. Dwór   | 7 | 6  | 4-21  |
| 15. POGOŃ Lębork     | 7 | 5  | 2-27  |
| 16. FC Sopot         | 6 | 3  | 4-29  |
| 17. BYTOVIA Bytów    | 7 | 1  | 1-31  |
| 18. GKS Gardėja      | 7 | 1  | 2-62  |

**Sportowy turniej partnerstwa KWIDZYŃ PRZED BAREM, OŁOFSTROM I CELLE.**

Miniona niedziela była kolejnym dniem pobytu delegacji zaprzyjaźnionych z Kwidzynom miast: Baru, Celle i Olofstrom. Po sobotnich emocjach podczas spływu kajakowego Liwą tym razem uczestnicy prezentowali się na zielonych murawach Kwidzyńskiego Centrum Sportu i Rekreacji przy ul. Sportowej. Cudowna aura „polskiej jesieni” była wymarzonym tłem do rozgrywania sportowo-rekreacyjnych pojedynków. Podczas uroczystego otwarcia turnieju słyszeliśmy hejnał miasta, miało miejsce również uroczyste wciągnięcie flagi turnieju, zapalenie znicza, a także wzlot kilkudziesięciu gołębi.

Rywalizację rozpoczęto na polu do minij golfa. Z pierwszej potyczki zwycięsko wyszli reprezentanci naszego miasta, którzy praktycznie do końca turnieju przewodzili stawce uczestników. Mocno deptali im po piętach Ukraińcy, by w rezultacie po 13 konkurencjach uleć tylko dwoma punktami. Rywalizowano w mini golfie, koszykówce ulicznej, siatkówce plażowej, boce, wieloboju rzutowym, turnieju siłowym na ręce, układaniu skrzynek, toczeniu oporu, biegu tyłem, przeciąganiu samochodu, stafele na hulajnodze, strzelaniu korkiem na odległość i „poszukiwaniu złota”.



Cztery drużyny przed otwarciem turnieju

**Wyniki rywalizacji**

|              |         |
|--------------|---------|
| 1. KWIDZYŃ   | 41 pkt. |
| 2. BAR       | 39      |
| 3. OŁOFSTROM | 26      |
| 4. CELLE     | 24      |

Kwidzyńcy wygrali 6 konkurencji (podobnie jak przedstawiciele Baru), czterokrotnie zajmowali drugą pozycję, dwukrotnie byli trzeci, a raz zajęli ostatnie miejsce. Reprezentanci Celle nie wygrali żadnej z konkurencji, a Szwedzi z Olofstrom jedną. Wreczenie nagród miało bardzo uroczystą oprawę, puchary dla poszczególnych zespołów wręczał poseł Jerzy Godzik, a licznie zgromadzonej publiczności podziękowania za gościnę delegacji zaprzyjaźnionych z Kwidzynom miast przekazał burmistrz miasta Andrzej Krzysztofiak.

Zdjęcia: Stanisław Wolski



W siatkówce plażowej mecz Kwidzyn - Olofstrom



Zawodniczka z Celle podczas partii w mini golfa



W koszykówce spotkanie Bar - Kwidzyn



Szef zespołu z Baru z pucharem za drugie miejsce



Reprezentacja Kwidzyna z pucharem od burmistrza Andrzeja Krzysztofiaka

**JUŻ TERAZ!** Wszystko o nas w Internecie! [www.wpomorskie.com.pl](http://www.wpomorskie.com.pl)  
aktualności, ogłoszenia drobne, przetargi od teraz w sieci



Kurier Kwidzyński. Tygodnik informacyjno-publicystyczny powiatu kwidzyńskiego. 100 proc. kapitału polskiego. Redakcja: ul. Chopina 26, 82-500 Kwidzyn. Tel. (055) 279 30 59, fax (055) 279 40 63, e-mail: kurier.kwidzynski@wpomorskie.com.pl. Redaguje zespół w składzie: Marek Sidor (red. nac.), Bogumiła Bółkowska (sekr. red.), Piotr Barczykowski (skład). Biuro Reklam i Ogłoszeń: kierownik Jack Jankowski, ul. Chopina 26 82-500 Kwidzyn, tel. (055) 279 22 64, fax (055) 279 40 63 (za treść reklam redakcja nie odpowiada). Kolportaż i prumerata: kierownik Marek Lewandowski, ul. Kwiatowa 11, 83-110 Tczew, tel. (058) 532-81-70. Prenumerata dla zakładów pracy i instytucji przyjmującej jednostki kopioratowe „Ruch” na terenie całego kraju (bezpłatna infolinia 0-800-150-047). Wydawca: Grupa Wydawnictwo Pomorskie sp. z o.o., ul. Gdańska 32, 83-110 Tczew, tel. (058) 530-24-62, fax (058) 531-25-70, skr. poczt. 93, e-mail: biuro@wpomorskie.com.pl, www.wpomorskie.com.pl. Prezes Zarządu Czystej wody (tel. 058/532-40-02); dyr. ds. prasy Krzysztof Myjkowski (tel. 058/530-24-69). Druk: WP - Zakłady Graficzne im. Józefa Czystej wody, ul. Kwiatowa 11, 83-110 Tczew, tel. (058) 532-81-66, fax (058) 532-42-57. Indeks 324965, ISSN 1232-0099





## Samochodowiec dla Izraela

W Stoczni Gdynia zwodowano statek do przewozu 6 tys. aut osobowych dla Izraelskiego armatora Crystal Ray Shipping. Samochodowiec będzie pływał pod banderą Bahamów. To już drugi statek zwodowany w gdyńskiej stoczni dla tego armatora. W 2000 roku Grupa Stoczni Gdynia przekaże armatorom 25 statków o łącznej wartości 570 mln USD (2,5 mld zł). (cp)

## Oliwa wypływa

Oliwski Polifarb zostanie sprzedany w drodze przetargu, który ma być ogłoszony już w listopadzie br. Zainteresowany kupnem firmy krajowy dystrybutor farb wstępnie uzgodnił już pakiet socjalny i program inwestycyjny. Pracownicy mają otrzymać 42-miesięczną gwarancję zatrudnienia oraz udział w prywatyzacji w formie premii prywatyzacyjnej. Określono także minimalny poziom zatrudnienia - 204 osoby w trzech za-

kładach. (Obecnie przedsiębiorstwo ma ogółem 230 pracowników).

Program inwestycyjny przewiduje wydatki wysokości 14 mln zł. Firma skoncentruje się na produkcji farb antykorozyjnych. Polifarb posiada 20-proc. udział w tym rynku. W 1999 roku przedsiębiorstwo odnotowało stratę netto 30 tys. zł, natomiast należące do niego spółki Oliva i Oliva Farby miały zyski 1,2 mln zł i 0,8 mln zł.

## Nowa energia Energoaparatury

Multikina i aquaparki chce budować (jako podwykonawca) na Wybrzeżu i Mazurach (Gdańsk, Łeba, Gdynia, Olsztyn) firma Energoaparatura. Ten znany obecnie, jeden z największych producentów instalacji elektrycznych, ma plan restrukturyzacji. Spółka wejdzie w nowe dla siebie dziedziny. Firma zamierza uczestniczyć w budowie m.in. fabryk samochodów, AGD i farmaceutyków. W planach znajduje się też (poza zadaniami wspomnianymi na wstępie) współdziałanie we wznoszeniu biurów oraz hipermarketów.

## Wysp morskich certyfikatów jakości

ISO 9002:1994 gwarantuje poziom szkoleń morskich. Ośrodek Kształcenia Ustawicznego w Gdyni, któremu przyznano certyfikat, ma wystandaryzowane szkolenia z zakresu podstawowej pomocy medycznej, pierwszej pomocy medycznej, opieki medycznej na statku, bezpieczeństwa własnego i odpowiedzialności wspólnej, nautycznego dowodzenia statkiem oraz transportu materiałów niebezpiecznych. Certyfikat przyznany ośrodkowi w połowie 2000 r. będzie obowiązywał do 2003 r.

Także gdyńskie Centrum Szkolenia Nurków Zawodowych z Ośrodka Szkolenia Zawodowego posiada certyfikat ISO 9002 od 1997 roku. W po-

łowie 2000 r. nastąpiła jego recertyfikacja, w wyniku której świadectwo będzie obowiązywać do 2003 r. Norma gwarantuje wysoki poziom usług w zakresie szkolenia kadr morskich zgodnie z konwencją STCW oraz pracowników przedsiębiorstw gospodarki morskiej.

W tym nie chciał pozostać Fire Port Service - Ośrodek Szkolenia Pożarniczego w Gdyni. Otrzymał on Świadectwo Systemu Jakości ISO 9002:1994 w 1997 r. W połowie 2000 r. nastąpiła recertyfikacja, a ważność dokumentu przedłużono do czerwca 2003 r. Certyfikat obejmuje kursy modelowe IMO załóg statków morskich oraz szkolenie przeciwpożarowe pracowników lądowych.

Po największych polskich aglomeracjach branża public relations zaczyna interesować menedżerów i biznesmenów także z mniejszych ośrodków. W woj. pomorskim i warmińsko-mazurskim (jak wynika z badań przeprowadzonych przez izby gospodarcze) chcą skorzystania z ofert tej branży, w nadziei na szybszy rozwój firmy, zgłasza już ponad połowa właścicieli małych i średnich przedsiębiorstw.

## CHCĄ BYĆ BLIŻEJ



Arkadiusz Bińczyk: „Nasi przedsiębiorcy, duzi i mali, coraz częściej starają się dotrzeć do partnera czy klienta dodatkowymi drogami, np. uczestnicząc i organizując spotkania w formach zabawowych. I dobrze, szkoda tylko, że wciąż robi się to z „doskoku”, nierzadko w formie już rozpaczliwej próby załatwienia trudnej sprawy przedsiębiorstwa”. Uwagi te nie dotyczą sympatycznych osób z naszego zdjęcia.

nie powinno być zaskoczenia - twierdzi Arkadiusz Bińczyk, uznany specjalista public relations, konsultant m.in. szeregu firm z Wybrzeża i Mazur - gdyż w ciągu zaledwie dwóch ostatnich lat rynek usług PR w Polsce uległ wyraźnym i korzystnym przeobrażeniom, natomiast zarządy firm, zwłaszcza tych średniej wielkości, zaczęły zdawać sobie sprawę ze znaczenia narzędzi PR w komunikacji z klientami, politykami, a także z własnymi pracownikami. W celu podniesienia efektywności komuni-

kacji duża grupa firm decyduje się na podjęcie współpracy z wyspecjalizowanymi agencjami. Nie oznacza to, że działy wewnętrzne odpowiedzialne za marketing i PR ulegają likwidacji. Jest wręcz przeciwnie - ich rola rozszerza się o planowanie oraz koordynowanie pracy agencji, oferujących coraz większy wachlarz usług.

Na obsługę w zakresie zewnętrznego PR coraz częściej decydują się również przedsiębiorstwa państwowe, które do niedawna - oprócz tradycyjnej komunikacji poprzez rzecznika prasowego i dział marketingu -

nie zajmowały się public relations. W obliczu coraz silniejszej konkurencji firm prywatnych, szczególnie tych z kapitałem zagranicznym, zdały sobie sprawę, iż profesjonalne firmy PR (zatrudniające, obok specjalistów od komunikacji i sytuacji kryzysowych, również znawców najnowszych trendów marketingowych, researcherów, byłych dziennikarzy, psychologów, socjologów) będą w stanie bardziej efektywnie pośredniczyć między przedsiębiorstwem i jego produktami a światem mediów i opinią publiczną.

cd. na str. 3

**KASY FISKALNE** **KSEROKOPIARKI**

**NCR** **mita**

*Promocja*

- \* nowe i używane
- \* autoryzowany serwis
- \* oryginalne materiały

Gdańsk, ul. Wały Jagiellońskie 24 (I p.)  
tel. 346 22 64, 301 03 95

## Komu PBR, komu CN?

Agencja Prywatyzacji wystawiła na sprzedaż akcje i udziały siedmiu spółek. Wśród pomorskich okazji jest możliwość nabycia do 80 proc. akcji słupskiego Przedsiębiorstwa Budownictwa Regionalnego, a inwestorzy zainteresowani terenami Wybrzeża, Warmii i Mazur mogą wystartować po udziały Centrali Nasienniej, dysponującej w tych regionach kilku oddziałami.

## Sprawdź teraz ceny.

Polo Hatchback 2000,- mniej  
Polo Classic 2500,- mniej  
Polo Variant 3000,- mniej  
Golf, Bora, Passat 4000,- mniej



**Kulikowski**

Autoryzowany Dealer Volkswagen  
Gdynia, ul. Morska 314 tel. 663 99 98  
serwis tel. 663 99 84

## Wszystkie nasze świątynie

W niemal wszystkich parafiach ziemi puckiej można już kupić album „Kościoły Ziemi Puckiej w Roku Jubileuszowym”. Publikacja zawiera najważniejsze wiadomości o wszystkich tutejszych kościołach oraz zdjęcia prezentujące świątynie w roku wielkiego jubileuszu. Książka została włączona do oficjalnych obchodów roku 2000. Zgodę na to wydał Krajowy Sekretariat Obchodów Roku Jubileuszowego. Pomysłodawcami albumu są Danuta i Jan P. Dettlaff, historycy sztuki. Do współpracy zaprosili znakomych fotografików - księżę z Jastrzębiej Góry i Leśniewa. Wydania tej publikacji podjęło się Studio Plus z Bydgoszczy. Jej treść zaakceptował arcybiskup Tadeusz Gocłowski,

który też napisał przedmowę. Jest to pierwsza taka publikacja na terenie ziemi puckiej. W żadnej wcześniej wydanej książce nie zebrano informacji o wszystkich kościołach. W albumie opisano też dwie kapliczki, a w tym wybudowaną całkiem niedawno kaplicę pw. św. Faustyny Kowalskiej w Pucku. Prace nad albumem trwały bardzo krótko. W niemal ekspresowym tempie stworzono rzetelną publikację z tekstem tłumaczonym również na języki: angielski i niemiecki. Autorzy, państwo Dettlaff, w planach mają już kolejne publikacje. Chcą opracować książki o kościołach pielgrzymkowych Kaszub oraz pałacach, dworach i starych domostwach na terenie ziemi puckiej. („Gazeta Nadmorska”)

## Nowy wydział

Od ponad roku Iława ma szkołę wyższą. Pozwala ona studiować mieszkańcom regionu bezpośrednio w Iławie, bez konieczności dojeżdżania do innych ośrodków. Do tej pory nauczano tylko na jednym kierunku (administracja) w trybie dziennym i zaocznym. Uczelnia rozszerzyła jed-

nak ofertę i od nowego roku akademickiego, czyli od października tego roku, będzie można podjąć także studia zawodowe na kierunku pedagogika. Nauka trwa trzy lata i kończy się uzyskaniem tytułu licencjata. Prowadzona będzie w trybie dziennym i zaocznym. („Kurier Iławski”)

## Paszkwile na władzę

Do Prokuratury Rejonowej w Ostródzie trafiło doniesienie o przestępstwie wraz z wnioskiem o ściganie. Nadawcą jest Urząd Miejski w Morągu. W gminie Morąg od momentu odwołania Rady Miejskiej, czyli od maja, zaczęły pojawiać się ulotki szkalujące obecną władzę i niektórych byłych radnych. Ludzie ci - doprowadzeni do ostateczności - postanowili wyznaczyć nagrodę 3000 zł dla osoby, która wskaże autorów tzw. „paszkwilów”. Jak się nieoficjalnie dowiedzieliśmy, do tej pory były telefony tylko w sprawie kolporterów owej prasy i ulotek.

(„Głos Ostródy”)

## Wspólny festiwal polsko - duński

W Domu Pomocy Społecznej w Damasce koło Tczewa gościła delegacja pracowników ośrodka Kofoedsminde z Roedby w Danii, gdzie przebywają przestępcy upośledzeni umysłowo. Współpraca pomiędzy obydwo ośrodkami trwa już kilka lat. Tym razem przyjechalibyśmy, aby przeprowadzić rozmowy na temat wspólnej imprezy, która odbyła się w dniach 6 i 7 września na zamku w Gniewie - mówi **Alfred Date**, dyrektor Kofoedsminde. - Był to międzynarodowy przegląd zespołów artystycznych z instytucji społecznych. Z Danii przyjechało kilkadziesiąt osób, które zagrały utwory mu-

zyki rozrywkowej. Przybył także wóz transmisyjny duńskiego radia. Jak się dowiedzieliśmy, impreza miała się odbyć na scenie ustawionej na placu Świętego Grzegorza w Tczewie, jednak ze względu na sprawy związane z organizacją festiwalu „Zdarzenia”, firmowanego przez Tczewskie Centrum Kultury, została przeniesiona do Gniewu. Współpraca z Duńczykami przynosi wymierne efekty w postaci zdobytych doświadczeń w pracy z ludźmi upośledzonymi umysłowo. W przyszłym roku zorganizowana zostanie podobna impreza.

(„Gazeta Tczewska”)

## Rzuty podkową

W pierwszą rocznicę powstania koła SKL w Gniewinie odbyły się I Otwarte Mistrzostwa Bychowa w Rzucie Podkową. Inicjatorem zawodów był prezes koła Jacek Bagnecki. W zawodach udział wzięło 28 osób. Uczestnicy rekrutowali się z terenu powiatu wejherowskiego, a nawet z Gdańska

i Skórcza. Drużynowo I miejsce zajęła drużyna „Wejherowa”, II miejsce „Bychowo Team”, na III miejscu uplasowała się drużyna „Kaszub”. Indywidualnie I miejsce zajęła Izabela Bagnecka, II Jacek Rąbca, zaś III pozycję wywalczył Grzegorz Janiszewski.

(„Kurier Wejherowski”)

## GARAŻE BLASZANE z drzwiami uchylnymi

**PRODUKUJĘ** wykonujemy remonty betoniarek

Nowe/nad Wisłą,  
tel. (052) 332 75 75,  
kom 0601 65 71 68

ms 018400

## PRACUJ Z „AVONEM”!

profesjonalizm  
sukces finansowy  
realizacja marzeń i ambicji!

**zadzwoń! czekamy!**

0603 975 620

biuro AVON 775 44 77

koordynatorzy: 582 18 62, 562 51 08, 531 72 68,  
532 24 91, 561 12 32

220294

## MEBLARSKA SPÓŁDZIELNIA INWALIDÓW „ZRYW”

84-200 Wejherowo, ul. Gdańska 47, fax (058) 672-10-17  
http://republika.pl/zryw\_msi  
Dział Handlu i Marketingu (058) 672-18-73  
Kierownik Działu (058) 672-34-10

Oferujemy Państwu meble w atrakcyjnych cenach, szczególnie:

- wersalki 2-osobowe już od 295zł
- tapczanik 1-osobowy z pojemnikiem na pościel już od 252 zł
- szafy 2-drzwiowe już od 204 zł
- szafki nocne w cenie 57 zł (plus 22% VAT)
- i inne meble wyczynkowe.

Istnieje możliwość wyboru tkaniny pokrywowej, oraz przewozu mebli transportem naszej Spółdzielni, dla firm handlowych na terenie całej Polski. Meble tapicerowane produkowane są na formacie sprężynowej „Bonnell”.

Polecamy również kanapy przedłużane dla osób wysokich.

W przypadku ogłoszenia przez Państwa przetargu publicznego prosimy o poinformowanie nas w przedmiotowej sprawie

**Ulgi P.F.R.O.N.**



Zapraszamy również do naszego  
**SKLEPU FIRMOWEGO**  
(058) 677-50-50  
Czynny w godz 10.00 - 16.00  
II i IV Sobota m-ca 10.00 - 14.00

4601608 wv

## WYŻSZA SZKOŁA MORSKA W GDYNI WYDZIAŁ ADMINISTRACYJNY

ZAPRASZA NA  
STUDIUM PODYPLOMOWE  
ZARZĄDZANIA  
W GDYNI I W MALBORKU

Studia oferują efektywne łączenie nauki z pracą zawodową i bieżącą weryfikację zdobywanej wiedzy z praktyką gospodarczą.

Studia trwają dwa semestry. Zajęcia odbywają się w soboty oraz niedzielę raz w miesiącu. Wykładowcy z WSM w Gdyni oraz praktycy gwarantują wysoki, profesjonalny poziom nauki.

Warunkiem uczestnictwa jest ukończenie co najmniej studiów wyższych zawodowych i wniesienie czesnego w wysokości 1.700 złotych za semestr.

Osoby zainteresowane prosimy o złożenie, w terminie do 26 września 2000 r., pod adresem:

Wyższa Szkoła Morska  
w Gdyni  
Wydział Administracyjny  
pok.434, ul. Morska 83  
80-225 Gdynia

Wyższa Szkoła Morska  
w Gdyni  
Oddz. Zamiejscowy w Malborku  
ul. Sikorskiego 45  
82-200 Malbork

następujących dokumentów:

- podanie i życiorys
- odpis dyplomu ukończenia studiów
- dowód wniesienia czesnego (możliwość wpłaty w trzech ratach: I - 600, II - 600, III - 500 zł) za semestr pierwszy w wysokości 1.700 złotych na rachunek:

**Kredyt Bank PBI S.A. I/O Gdańsk Filia nr 2 Gdynia**  
Nr konta: 15001025-1215333-121020033844

Wpisy i dodatkowych informacji udzielają:  
Sekretariat Uczelni w Gdyni:  
Tel. (058) 62-89-603 lub (058) 621-70-41 w. 603  
Sekretariat Oddziału Zamiejscowego WSM w Malborku:  
Tel. (55) 272-30-57 lub 272-27-50

**Uwaga: Spotkanie organizacyjne: 28 września br. o godz. 17.00 w Auli Wyższej Szkoły Morskiej w Gdyni przy ul. Morskiej 83.**

**J**eśli widziało się długi czas przed oślepieniem, można sobie pomóc przypominaniem obrazów, ale one się zacierają, rozmijają - mówi Hanna, która z powodu cukrzycy nie widzi od dwunastu lat. Niektóre twarze widywane przez lata stają się w wyobraźni nieostre. Tym, którzy urodzili się niewidomi albo przestali widzieć w dzieciństwie, tak jak Urszula, najłatwiej zaakceptować kalectwo. Dla nich niewidzenie jest normalne, ponieważ niczego nie utracili.

Urszula pogodziła się z utratą wzroku niedawno. Skończyła studia, wyszła za mąż, urodziła troje dzieci, choć bała się, że będą również niewidome. Lekarz powiedział, że jest tyle procent zagrożenia co u widzących. Dzieci widzą. Od kiedy zachorował mąż, Urszula wie, że Bóg przesunął dla niej granicę ludzkiej wytrzymałości. Cóż więc zostaje innego, jak zaakceptować wszystko, co spowodowało to przesunięcie? Bez Boga nie byłoby dla Urszuli możliwe pozbycie się poczucia krzywdy, które przez całe życie podpowiada: dlaczego właśnie ja?

Ale kiedy staje przed przeszkodą i musi ją pokonać, akceptacja słabnie. Nienawidzi na przykład zakupów, bo nie może powiedzieć: proszę o kilogram TYCH jabłek. Zależy od sprzedawczynie, jej wyboru. Wtedy akceptację trzeba w sobie podtrzymywać, ponieważ ona gaśnie.

Urszula wierzy w sens cierpienia. Ono czemuś służy w tajemniczym sensie świata. Jedno z największych cierpień: odejście z uczelni. Studiowała sławistykę. Babcia, która przeszła na katolicyzm, śpiewała małej wulgarne ukraińskie piosenki. I zaraziła ją ukraińskością. Wybrała wydział, na którym trzeba przeczytać mo-

wia: Maria jest jednym z ponad 20 tysięcy mieszkańców Pomorza, Warmii i Mazur, które nie widzą. Jak niemal każda niewidoma dziewczyna aż do bólu pragnęła założenia własnej rodziny. Aby podnieść swoją wartość przyszej żony i matki ukończyła kurs masażystów i z powodzeniem zaczęła w tym zawodzie pracować. To, jak się okazało, było jej nieszczęściem. Przyjęła oświadczyń i wyszła za mąż za chorego mężczyznę, który widział w niej przede wszystkim pielęgniarkę. Żeniąc się zataił, że jest również bezpłodny. Głęboko wierząca Maria nawet nie myśli o rozwodzie. Zarabia na siebie i na męża, a po pracy dzień w dzień ćwiczy z nim i masuje. Bez tego - twierdzą lekarze - dawno by już nie żył...

## SENS CIERPIENIA

rze literatury ukraińskiej i rosyjskiej. To oczywiście oznaczało, że ktoś musi ją przeczytać na głos. Znalazły się dwie osoby, które to morze przeczytały. Pisała w brajlu. Dawała sobie świetnie radę. Miała zostać na uczelni.

Ale później zdała sobie jasno sprawę, że będzie musiała liczyć na jakieś osoby do czytania, do pomocy, że wysiłek, żeby poprowadzić zajęcia dla studentów, będzie musiał być heroiczny, a efekty nie zawsze tego wysiłku godne. Zrezygnowała. Przyniosło to wielkie cierpienie i ból.

Wyszła za mąż za widzącego chłopaka, jednego z tych, którzy dla niej czytali. Rodzice byli przeciwni małżeństwu: z kalectwem człowiek powinien być sam, dzieląc się nim można się jeszcze bardziej poranić.

Kiedyś było prawie zawsze odwrotnie. Stepe wychodziły za wi-



*Dla Teresy istnieją jakby dwa światy: niewidzialny i... widzialny. Ten widzialny istnieje dzięki dziesięciemu oczu jej najbliższych.*

## Chcą być bliżej

cd. ze str. 1

Znaczącym elementem dobrej współpracy między firmą a zewnętrzna agencją PR jest z jednej strony analiza sytuacji wyjściowej (audyt komunikacyjny), z drugiej zaś - dokładne zarysowanie obszarów współpracy i odpowiedzialności każdej ze stron za poszczególne etapy działań.

Obecnie w Polsce zewnętrzny PR wykorzystywany jest do działań doradczych, np. zorganizowania konferencji prasowej czy zażegnania sytuacji kryzysowej. Działania takie często są efektywne, lecz zawierają krótkofalowe. Każda firma myśląca poważnie o swoim wizerunku wśród pracowników i opinii publicznej musi nastawić się na długotrwałą politykę public relations. Najlepiej poprzez współpracę z agencją. Pozwoli to na nawiązanie skutecznej współpracy z przedstawicielami mediów, decydentami, kontrahentami i innymi grupami z otoczenia zewnętrznego.

Wśród ludzi biznesu rośnie świadomość roli public relations. W dobie globalizacji, błyskawicznych zmian na rynku i rozwoju Internetu - dotarcie z prawidłową informacją jest niezbędnym elementem osiągnięcia przez firmę sukcesu. Sama reklama nie wystarczy, obok niej

musi funkcjonować profesjonalny i wiarygodny PR.

Interesującą gałęzią PR jest sponsoring. Początkowo był traktowany dość nieufnie, głównie z powodu braku jasnych przepisów, określających na czym działania sponsorskie polegają i czym się różnią na przykład od akcji charytatywnych. Przemysł, dobrze zaplanowane oraz prawidłowo przeprowadzone działania sponsorskie pozwalają w dobrym świetle przedstawić firmę w oczach opinii publicznej. Ślad decydenci sięgają często po tę formę PR.

Mnogocdy narzędzi oferowanych przez PR - i ich relatywnie niska cena wobec wymagań kosztowych reklamy - sprawia, że ta nowa w Polsce dziedzina komunikacji rozwija się dynamicznie. Coraz lepiej przygotowane materiały informacyjne, profesjonalne pod względem merytorycznym i organizacyjnym konferencje prasowe, atrakcyjne biuletyny pracownicze, przyciągające uwagę działania sponsorskie, połączone z akcjami charytatywnymi - konkluduje na łamach Pulsu Biznesu A. Birczyk - to widoczny efekt pracy specjalistów od PR, których sugestie są coraz poważniej traktowane przez osoby zarządzające firmami.

dających, często starszych, z felerami. Zdarzyło się jednak przed dwudziestu chyba laty, że młody, przystojny poślubił niewidomą. Widziano w tym romantyczny, wzruszający gest - panicz, który żenił się z chłopką. Polem ją zostawił. Powiedziano: to było do przewidzenia, znudził się i poszedł, wiedziała przecież, co ją czeka.

Teraz nie powie się: do przewidzenia. Jest tak jak u widzących - albo się dopasują charakterami i seksem, albo rozpadną.

Urszula z mężem dopasowali się. Kiedy zachorował i stało się to psychicznie bardzo trudne do zniesienia, zrozumiała, że kocha go nie z obowiązku, a z miłości. To był znak, przesunięcia została granica cierpienia.

Ukraińscy już nie ma w tym przesuniętych granicach. Urszula pracuje w drukarni dla niewidomych jako korektorka. Mieszkają w małej kawalerce, którą otrzymała za świadectwo z czerwonym paskiem. Niedługo istniał taki przepis: prymusom przyznawano mieszkania. Mieszkają w niej do dziś. Kiedy sąsiadka wieczorem wpadała, żeby coś pożyczyc i widziała całą podłogę kawalerki zaslaną łózkami polowymi, Urszula odczuwała zaże-

nowanie. A teraz już nie. Sąsiadka wchodzi, dostaje sól nad łózkami. Jest, jak jest.

Urszula próbuje tłumaczyć ulubionego poetę Jewhena Płuznyka: „Jak niepokoi spadający liść co jest zwiastunek cichej melancholii”.

Daria, Dariusz i Olek - ich dzieci są udane na medal.

Dla Teresy problem niewidzenia w ogóle nie istnieje (nie istniał od urodzenia), bo ma dziesięć oczu zamiast swoich dwojga. Mąż i czwórka bardzo udanych dzieci. A piąte dopiero się urodzi.

Kiedyś jakaś pani podprowadziła Teresę na przystanek. Normalnie podprowadza ją ktoś z piątki. Chętnie po nią wybiegają, tyle ich, że zawsze ktoś może. Lubią z Teresą chodzić, nie traktują tego jak męczącą pańszczyznę, jak bywa w innych domach.

Urszula nie wymaga od dzieci, żeby jej pomagały. To, że nie widzi, jest jej prywatną sprawą. Ma być normalnie. I jest do tego stopnia, że dzieci długo nie wierzyły, że nie widzi. Co jest na tym obrazku? - pytały i złościły się, że mama nie wie. Wreszcie przekonały się. Ty naprawdę nie widzisz - stwierdzały ze zdumieniem.

Kiedy więc kobieta podprowadziła Teresę do przystanku, po-

wiedziała: jaka pani jest biedna. Rozgadała się, że ma męża alkoholika, który ją bije.

- A wie pani - powiedziała Teresa - nie zamieniałabym się z panią. Mam dobrego męża, dobrą pracę i wspaniałe dzieci. To ważniejsze od wzroku.

Mąż jest widzący. Kiedy za niego wychodziła, jego ojciec fotografik, nie był zadowolony. Ale później się przyzwyczail i zaczął synową traktować normalnie, jak synową.

Mąż nigdy nie wypomniał jej ślepoty. Całą szóstką są bardzo zżyci, zaprzyjaźnieni, lubią być razem na kupie, w za ciasnym mieszkaniu na Starym Mieście.

Żyją bardzo skromnie. Jeśli by dzieci nie jadały w szkole i w ognisku opiekuńczym, bardzo trudno byłoby im się wyżyć. Ale to co naprawdę ważne w rodzinie jest od wszystkiego innego ważniejsze. Domem zajmuje się bardziej mąż niż Teresa, bo mniej by od niej zarobił.

To ona pracuje na całym etacie. Przez dziesięć lat, po studiach na historii, była masażystką, bo nie mogła otrzymać innej pracy. I nareszcie zdarzyła się w bibliotece, nieźle płatna.

Hanna początkowo wstydyła się ślepoty. Nie widzi od dwunastu lat z powodu cukrzycy. Kiedy mąż prowadził ją w tramwaju tak, że ludzie spostrzegli, że jest niewidoma i chcieli ustępować miejsca, ogarniała ją irytacja. Z biegiem czasu przestała się wstydyć i teraz brak wzroku jest sprawą drugorzędą. Gdyby musiała wybierać - wybrałaby ślepotę bez cukrzycy, nie odwrotnie.

cd. na str. 6

4603181872



# Księgarnia REMUS

ul. Sobieskiego 260, 84-200 Wejherowo  
tel. 058 672-20-07, 058 677-43-43  
tel. kom. 0 602-619-722, 0 602-434-429  
e-mail: remus@wejherowo.ock.com.pl

**Jesteśmy firmą prywatną istniejącą od 1990 r.**

Posiadamy w ofercie ponad 20 tys. tytułów książek, oraz filmy video DVD i duży wybór płyt i kaset z muzyką rozrywkową i poważną.

Przez cały rok mamy w sprzedaży podręczniki dla wszystkich typów szkół.

Realizujemy zamówienia klientów indywidualnych i wysyłamy pocztą za zaliczeniem.




## POLICEALNE STUDIUM OBSŁUGI CELNEJ I SPEDYCYJNEJ POLICEALNE STUDIUM ZARZĄDZANIA I MARKETINGU

Gdańsk, tel. (058) 305 75 30      Tczew, tel. (058) 532 41 79  
Elbląg, tel. (055) 233 57 82      Kwidzyn, tel. (055) 279 39 35  
Starogard Gd., tel. (058) 562 96 09      Wejherowo, tel. (058) 672 16 46


Miasta, w których prowadzimy nasze szkoły  
**Białystok, Gorzów Wlk., Olsztyn, Słupsk, Szczecin**

**Informacje i zapisy:**  
Ośrodek Szkolenia P.W. Rotex Sp. z o.o.  
ul. Długi Targ 1-7, Gdańsk  
tel. (058) 305 75 30, 320 34 06  
tel./fax 305 75 07

29/01/2000

## Kochane słońce

Lekarze wciąż nas przestrzegają przed promieniowaniem słonecznym. Dla odmiany coś optymistycznego. Pod wpływem słońca organizm 20 razy szybciej wydalą związki toksyczne powstałe w wyniku przemiany materii. W słoneczne dni powstaje też w naszym organizmie 50 razy więcej witaminy D<sub>3</sub>, niż w dni pochmurne. Naukowcy sądzą, że obie te właściwości wpływają na naszą płodność, liczba bowiem poczętych dzieci jest największa latem. Helioterapię, czyli leczenie słońcem, coraz częściej stosuje się w zwalczaniu niepłodności.



**OŚWIATA-LINGWISTA**  
Nadbałtyckie Centrum Edukacji  
Spółka z o.o.

**SZKOŁY  
POLICEALNE**


Policealne Zaoczne Studium Informatyki  
Policealne Zaoczne Studium Bezpieczeństwa i Higieny Pracy

Policealne Studium Kosmetyki Naturalnej

Policealne Studium Języków Obcych i Biznesu

Zapisy i informacje:  
80-107 Gdańsk,  
ul. Malczewskiego 51  
tel. 300 58 58, 302 11 39  
tel./fax 302 49 71

29/27



**OŚWIATA-LINGWISTA**


zaprasza  
dzieci i młodzież

**NA OBÓZ  
W BORACH  
TUCHOLSKICH**

W programie kursy jazdy konnej, samoobrony, rycerski, warsztaty teatralne.

29/27

tel. (058) 303 30 30,  
302 98 88



Wyższa Szkoła Dziennikarska im. Melchiora Wańkowicza w Warszawie

**INSTYTUT DZIENNIKARSTWA  
W GDYNI**

Prowadzi zapisy na studia dzienne, wieczorowe i zaoczne w następujących specjalnościach:

- dziennikarstwo
- nauki polityczne
- stosunki międzynarodowe i obsługa ruchu granicznego
- administracja samorządowa i gospodarcza

Oraz na studia podyplomowe::

- dziennikarstwo
- informatyka (dla nauczycieli)
- zarządzanie oświatą
- zarządzanie ochroną zdrowia

Szkoła prowadzi intensywny kurs języka polskiego dla obcokrajowców

30/03/2000

**Informacje i zapisy 81-304 Gdynia, ul. Żeromskiego 31,  
tel. 661 88 71, tel./fax 661 89 55**

## Studia Zaoczne

NA WYDZIALE ELEKTRYCZNYM WSM W GDYNI  
PROWADZONE W GDYNI, W MALBORKU, W WEJHEROWIE  
W ROKU AKADEMICKIM 2000/2001

### INFORMACJA DLA KANDYDATÓW

Wydział Elektryczny WSM w Gdyni oferuje Państwu studia zaoczne na dwóch kierunkach:

1. **Elektronika i Telekomunikacja** ( w specjalnościach Radioelektronika i Sieci teleinformatyczne ),
2. **Elektrotechnika** ( w specjalności Elektroautomatyka ).

Studia zaoczne są odpłatne. W roku akademickim 2000/2001 opłata wynosić będzie 1400 zł za semestr.

Studia zaoczne prowadzone w Gdyni odbywają się w dwóch trzytygodniowych sesjach zaocznych ( we wrześniu i styczniu ) oraz raz w miesiącu przez dwa dni ( piątek w godz. popołudniowych, sobota w godz. od 8.00 do 18.00 ) oprócz miesięcy wakacyjnych.

Studia zaoczne w Malborku i Wejherowie odbywają się dwa razy w każdym miesiącu ( oprócz wakacji ) przez trzy dni w tygodniu ( piątek w godz. popołudniowych, sobota i niedziela w godz. od 8.00 do 18.00 ). Studia zaoczne w Wejherowie rozpoczynają się z opóźnieniem o jeden semestr - w lutym 2001 r.

**Dyplom Studiów Zaocznych WSM daje takie same uprawnienia jak dyplom Studiów Dziennych.**

Kandydaci na Studia powinni złożyć następujące dokumenty:

1. Podanie i życiorys
2. Świadectwo maturalne
3. Kwestionariusz osobowy
4. Ksero z dowodu osobistego, str. 1,2,3 i 6
5. 3 fotografie paszportowe
6. Potwierdzenie uiszczenia niezwrótnej opłaty rekrutacyjnej - **65 zł**
7. Potwierdzenie uiszczenia opłaty za pierwszy semestr nauki - **1400 zł**

O przyjęciu na studia decydować będzie kolejność złożenia wymaganych dokumentów.

**WYŻSZA SZKOŁA MORSKA W GDYNI**  
Kredyt Bank PBI S.A. w Gdańsku, Filia nr 2 w Gdyni  
15001025-1215333-121020033857

Dokumenty przyjmują oraz szczegółowych informacji udzielają Dziekanaty Studiów Zaocznych w Gdyni i Malborku w godz. urzędowania:

- a) Dziekanat Studiów Zaocznych w Gdyni: 81-225 Gdynia, ul. Morska 83 tel. (058) 621-99-38,
- b) Dziekanat Studiów Zaocznych w Malborku: 82-200 Malbork, ul. Sikorskiego 45 tel. (055) 272-27-50, tel./fax 272-30-57

Informacje o studiach dostępne są w Internecie na stronie <http://www.wsm.gdynia.pl/we/rekrutacja.html>

2/10



Najstarsza w województwie pomorskim  
uczelnia niepaństwowa

# Wyższa Szkoła Administracji i Biznesu w Gdyni

Rok założenia 1994

*prowadzi zapisy na:*

**Jednolite i uzupełniające studia magisterskie**

● **studia licencjackie**

Studia prowadzone są w trybie dziennym i zaocznym,  
w następujących specjalnościach:

- **Zarządzanie finansami** ● **Zarządzanie gospodarcze**
- **Zarządzanie w administracji** ● **Marketing**

*Kandydaci na studia uzupełniające  
przyjmowani są bez egzaminów wstępnych.*

Zajęcia rozpoczynają się w październiku 2000 roku.

Cena pierwszego semestru:

na studiach dziennych magisterskich i licencjackich: 2800 PLN

na studiach zaocznych magisterskich i licencjackich: 2400 PLN

cena semestru na magisterskich studiach uzupełniających: równowartość 800 USD

z możliwością rozłożenia na 3 raty.

**Wszelkich informacji udziela dziekanat uczelni**

**Tel. (058) 661 28 00 lub (058) 661 13 87**

**Adres: 81-303 Gdynia, ul. Kielecka 7**

# Sens cierpienia

cd. ze str. 3

Musiąło upłynąć sporo czasu, nim zdołała opanować lęk przed samodzielnym wychodzeniem. Do dziś boi się, że ktoś poproszony o doprowadzenie odmówi, że ktoś nie powie w autobusie, na którym przystanku trzeba wysiąść. Boi się panicznie wracać wieczorem o zmierzchu, bo boi się wieczoru, którego przezieci nie widzi.

Teraz może pojechać sama do miasta, lecz tak ją to wiele kosztuje, że woli, gdy towarzyszy jej mąż. Na ogół jednak opanowała lęk. A są osoby, które po utracie wzroku nigdy nie umieją się z tym uporać. Rzadko wychodzą z domu. I latami błądzą we własnym mieszkaniu.

Hanna otrzymała od życia dwa niesłychane podarunki. Ma

gdzieś w budzie, chlewiku, jak się to wówczas zdarzało niewidzącym dzieciom. Ale gdyby została w swojej wsi, nie skończyłaby szkoły.

Grażynę także oddano do Lasek, choć można było tego uniknąć. Miała normalny dom, niezły standard życia. Ale wówczas uważano, że umieszczenie w zakładzie dla niewidomych było dla niej lepsze. Tam uczyła się świata.

Pamiętam, jak ja sama na praktyce uczyłam tego w Laskach małe niewidome dzieci. Dotknijcie, ten długi owalny kij przypomina kiel słońca. Wyobraźcie sobie - mówiłam - jak wielki jest ten słoń. Dotknijcie kamienia. Wyobraźcie sobie, jak wielka jest kamienna góra. Jak daleka i mała jest gwiazda.

- Straty emocjonalne były jed-

try - mówiła Ewie kurator oświaty. Ewa skończyła liceum i germanistykę na uniwersytecie. Nie miała najmniejszych trudności w nauce. Koleżanki ze studiów czytały na głos lektury, a ona podpowiadała słówka. Była w słówkach potęgą.

- Niewidomy musi być w czymś najlepszy, żeby mieć pełne prawo pobytu wśród widzących - mówi Ewa.

Grażyna skończyła pedagogikę. Po dyplomie pozostało jej to co innym - praca w spółdzielni niewidomych. Powiedziała sobie - za nic! Nie chciała być w getcie, zamknąć się w swojej ślepotcie i w ślepotach cudzych, jak kiedyś w Laskach. Robiła w domu swetry na drutach.

Grażyna nigdy nie rozplakała się przy dzieciach. Jeśli sobie poradziła w życiu, to nie ma

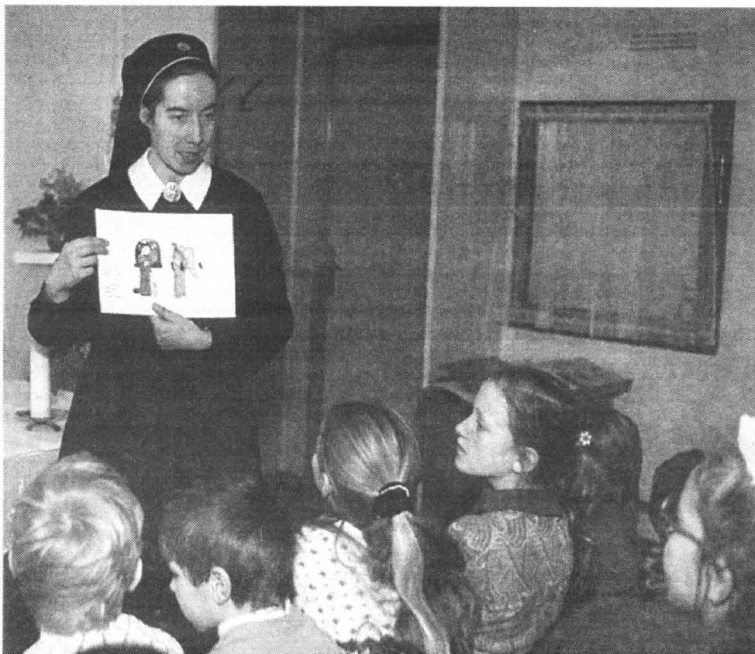


**Coraz więcej argumentów - we współczesnym świecie - przemawia za tym, aby zwłaszcza dzieciom ociemniałym i niewidomym nie ułatwiać specjalnie życia. Sygnał dźwiękowy, że można już wchodzić na zebra i dodatkowa osoba zabezpieczająca przejście dla pieszych, to - zdaniem fachowców - za dużo.**

Jeśli jej nie wydacie, dziecko przestanie widzieć - płakała matka. Niewydanie wizerunku było jednak czymś podniosłym ideologicznym, a wzrok to tylko był wzrok. Zanim dotarli do ministra, chodziły

przez rok po urzędach błagając o wyjazd, który mógł na pewno uratować choćby tylko jedno oko. Aż przestały już chodzić, nie było po co.

B.P.



**Bez wspaniałego, rehabilitacyjno-ruchowego ośrodka w Laskach bezradnymi wręcz kalekami byłaby większość polskich niewidomych dziewcząt. Ale też podnoszą się głosy, że w placówce tej nie uodparnia się wychowanków na większość trudniejszych problemów jakie niesie "samo życie".**

niezwykłego męża. Poznała go, kiedy już z oczami było źle. Narzeczony już minął w mroku. Przeniósł się z niego do bardzo szczęśliwego małżeństwa. I drugi podarunek - pozostała na uczelni. Nie mogła już być asystentką. Do pracy dydaktycznej potrzebny jest jednak wzrok. Zatrudniono ją więc jako pośredniczkę między uczelnią a prasą. Fundusz rehabilitacji inwalidów dostarczył specjalnie przystosowany dla niewidomych komputer. Hanna propaguje zasady zdrowego żywienia w mediach.

Urszula wychowywała się w Laskach od wczesnego dzieciństwa. Niewidome dzieci były za ślepotę dodatkowo karane odebraniem od rodziny. Rodzice Urszuli nie wstydziła się jej. Wszędzie z nią chodzili, nie chowali

nak nie do wyliczenia - mówi Grażyna. Kiedyś ojciec przytulił ją do siebie. Poczuli się dziwnie, bo nie miała tego na co dzień. Do dziś przed jej zwierzy się koleżanki niż rodzinie z kłopotów. To objaw choroby sierocy, której ślady zostają w człowieku na zawsze.

• Kiedy kandydowała do liceum, nauczyciele postawili warunki, że Laski zagwarantują jej prawo powrotu, jeśli sobie nie poradzi w szkole.

- Nigdy z niego nie skorzystałam - powiedziała.

Jeśli już dostała się do szkoły, to trzymała się nauki zębami i pazurami.

- Po co ci dziecko matura, skoro i tak będziesz robiła swe-

problemów, którym nie można podołać. Więc po co ty? W szkole oświadczyła, że nie chce piątki z angielskiego, bo na tyle nie umie. Czy to, co zrobiłam, zrobiłam dobrze? - pytała. Ale nie bierzcie poprawki na to, że nie widzę.

Nie, nie jest nieszczęśliwa. - Dochodzenie do szczęścia jest w ślepotcie bardziej kamieniste - mówi. Ale dość się da. Tyle jest jednak powodów do szczęścia.

Tak można powiedzieć, kiedy się uznano, że niewidzenie to coś normalnego. Choć w przypadku Grażyny do niewidzenia doprowadził nienormalny ustrój i biuły, to na trzy dni przed oślepieniem w 1959 r., rozmowę matki z ministrem w sprawie wizer-



**Promocja Telefonów komórkowych w sieci Idea**

Telefon z radiem i Internetem - 22,88 zł

Motorola Shark za 1 zł - dla posiadaczy telefonów stacjonarnych TP S.A.

Najtańszy abonament: 40,50 zł netto, a w tym 30 minut bezpłatnych rozmów do wszystkich sieci.

Bezpłatny rachunek szczegółowy, poczta głosowa, wysyłanie SMS

**Wejherowo, ul. Obrońców Helu 3, tel. 677 09 97**  
**Kartuzy, ul. Dworcowa 16, tel. 684 05 91**

**Syndyk upadłości Spółki z o.o. CRATER Grabowo 15, 82-522 Sadlinki, k. Kwidzyna**

zaprasza do składania ofert mających na celu podjęcie rokowań w sprawie sprzedaży nieruchomości WINIARNI, położonej na działkach 24/1, 24/4 i 25/2 o łącznej pow. 4,67 ha (KW nr 21895).

Cena oszacowania 536 132 zł

**Na cenę tę składają się:**

1. Prawo własności gruntu - 53 612 zł
2. Budynek i budowle - 482 520 zł

Pisemne oferty należy składać do 28.09.2000 r., z oferowaną ceną i sposobem zapłaty pod adresem: Biuro Syndyka, 14-200 Iława, ul. kard. Wyszyńskiego 17. W przypadku złożenia kilku ofert syndyk zastrzega sobie możliwość przeprowadzenia dalszych negocjacji w celu wyboru najkorzystniejszej oferty. Szczegółowe informacje można uzyskać pod nr tel. (090) 54 26 09. Ww. zakład można oglądać codziennie po uzgodnieniu z syndykiem. Zastrzega się prawo swobodnego wyboru oferty oraz unieważnienia rokowań przez sędziego komisarza w każdym ich stadium bez podania przyczyn.

Znawcy architektury wnętrz i publicyści zajmujący się „portretami domów” (np. Joanna Bojańczyk) zgodnie wymieniają mieszkanie państwa Marii i Jacka Romanów za jedno z najpiękniejszych i podziwianych przez ich przyjaciół nie tylko z Wybrzeża.

## KRAINA ŁAGODNOŚCI

**C**o może zaskakiwać to to, że nie chodzi tu ani o jakiś stary, odrestaurowany dworek, ani o współcześnie wybudowaną willę, ale o zwykłe „młode” mieszkanie, tyle że pełne starych mebli, nie przeciążone, choć całkowicie dookończony, spontaniczny, a w każdym detalu przemysłowy. Widać, że gospodarze czują przestrzeń i kolor, znają się

na przedmiotach, umieją je odkryć, odczytać, odnowić. A potem umieścić w nowym, zaskakującym kontekście.

Na przykład okrągły stółik w stylu Ludwika XVI gospodarze kupili niedawno za 200 zł na Jarmarku Dominikańskim. Dziś odskrobany i odświeżony, z blatem pokrytym lnem przetykanym złotą nitką, stoi tu, jakby od zawsze należał do tego pokoju.

Lampę amplę ze szkła otoczonego metalową konstrukcją Maria wynalazła w sklepie gospodarstwa domowego. Ta współczesna wariacja na temat art déco, która w innym wnętrzu być może nie zwróciłaby niczyjej uwagi, tu niespodziewanie zabłysła. Eklektyczne krzesło nabrało splendoru obite francuską tkaniną z Jouy, drukowaną w motywy pasterskie. Kanapa, której simmlerowskiego pochodzenia można domyślać się po kształcie, ukryta jest pod zwojami białej materii, wytłaczanej w kwiatowe reliefy.

- Zawsze miałam bzika na punkcie materiałów. To tkanina kształtuje charakter wnętrza - przyznaje Maria. Uwielbia lny, nadruki ze starych rycin i albumów botanicznych.

Maria Thiel-Roman i Jacek Roman zaledwie trzy lata temu skończyli wydział inżynierii środowiska politechniki. Startowali z dwóch kawalererek. Gdy znaleźli trzypokojowe mieszkanie w kamienicy z lat trzydziestych, zdecydowali o zamianie podjęli błyskawicznie. Równie szybko wyburzyli ścianę wąskiego przedpokoju i zamienili kuchnię na sypialnię.



Ostatnie słowo we wnętrzu mają tkaniny: lny, żakardy, nadruki ze starych rycin

Na początku ściany były białe. Potem przetarli je na ochrę. Doszli jednak do wniosku, że jest za ciemno, więc wrócili do białych, ale cieniowanych i lekko wpadających w écru. Stwierdzili, że ściana, którą na początku wybudowali między wejściem a pokojem dziennym, jest niepotrzebna. Wyburzyli więc ją.

Każdą niedzielę spędzają na starociach przerzucając sterty mebli, żelastwa, wynajdując szafy, tkaniny, talerze i ramy do obrazów. Stara żar-

dynierka z drutu pomalowana na jasnoniebiesko dziś służy jako koszyczek na gazety i książki, dwie ramy czekają na obraz, a jeden obraz, przepiękna martwa natura anonimowego malarza, na ramę. To wszystko trofea z antykwariatów, podróży i pchlich targów. Do tego dochodzi parę rodzinnych antyków każdego z nich. - Ludzie ładują wielkie sumy w mieszkania, które nie stwarzają żadnego nastroju - komentuje Maria.

cd. na str. 8



ROK ZAŁOŻENIA 1974

### OKNO 1,5 X 1,5 m, RU - 499 zł PRODUKCJA I MONTAŻ

Okien i drzwi z PCV, ALU i drewniane oraz  
żaluzji, markiz, moskiter, i rolet zewnętrznych  
Bramy garażowe  
Doradztwo techniczne, pomiar i transport GRATIS!

84-230 RUMIA, ul. MŁYŃSKA 8  
tel. (+48 58) 671-93-41, 671-57-68, 671-59-63  
fax (+48 58) 671-93-44

|                 |   |
|-----------------|---|
| Filia Sopot     | ul. 3 Maja 56, tel. 550-29-68               |
| Filia Gdynia    | ul. Morska 129, tel. 663-75-73              |
| Filia Tczew     | ul. Wojska Polskiego 17, tel./fax 532-02-41 |
| Filia Wejherowo | ul. Gdańska 76 A, tel. 672-55-95            |

11/132

**CENTRODACH**  
OFERUJE  
**BLACHY DACHOWE  
I ELEWACYJNE**

**FIRMY PRUSZYŃSKI**

Dostawcy: **KRUPP, RAUTARUUKI**

cena od **18,98** zł/m<sup>2</sup> netto  
atesty ITB, PZH gwarancja do **15 lat**

- ✓ blachodachówki
- ✓ blachy trapezowe powlekane i ocynkowane
- ✓ okna dachowe
- ✓ systemy orynnowań

**80-283 Gdańsk, ul. Potokowa 28,  
tel./fax (058) 342 58 97**

29/05

**Jesienna promocja!**  
**10% RABATU I TRANSPORT GRATIS.**

**83-032 Pszczółki  
ul. Fabryczna 8**  
tel. (058) 683 93 53 do 55  
fax (058) 682 91 78

**BETONOWE WYROBY WIBROPRASOWANE**  
produkcja - sprzedaż - układanie

Gdańsk

Sobowótka

Pszczółki

Elbląg

Tczew

**PRZYJMujemy  
GRUZ BUDOWLANY**

30/33

**DACH - DEK Sp. z o.o.**

# POKRYCIA DACHOWE

W SZEROKIM WYBORZE WZORÓW I KOLORÓW

NAJLEPSZE  
SERWISY

SPRZEDAŻ  
RAJONA

FASZCZOWE  
DOKŁADZWO

WSPÓŁPRACA  
Z BIEŻĄCĄ  
DEWELPERSKIMI

30-LETNIA  
GWARANCJA

**Pruszcz Gd., ul. Nowowiejskiego 35 A, tel./fax 682 35 59, tel. (058) 683 53 23, 0602 220 629, 090 50 38 90,**

25/08

## Kraina łagodności

cd. ze str. 7

– W naszym mieszkaniu nie ma żadnej filozofii, żadnego założenia – wyjaśnia pan Jacek Roman. – Wszystko jest intuicyjne. Kupujemy to, co lubimy. Nigdy nie myślimy, gdzie to postawimy. – Nie noszę kompletów i mieszkań, w których wszystko do siebie pasuje.

Rezultatem obsesji gospodarzy, żeby wszystko było jedyne, jest nieoczekiwana harmonia stylów, barw i kształtów. W tej krainie łagodności nie ma ani nachalnej nowoczesności, ani dumnych rodowodowych antyków z desy. Romanowie lubią przedmioty skromne, lecz rasowe. Potrafią je związać światłem, kolorem i ustawić w grupy.

## Dom na działce

Pani Irena M. z Chojnic kupiła działkę rekreacyjną, ale chce na niej wybudować normalny, całoroczny dom. Pyta, czy może skorzystać z ulgi?

Na pewno nie, gdy idzie o ulgę na zakup działki budowlanej. Jeśli w planie zagospodarowania przestrzennego określono charakter działki jako rekreacyjnej, z tytułu zakupu (prawa wieczystego użytkownika) nie przysługuje ulga w podatku dochodowym od osób fizycznych. Ale w takim przypadku nie uzyska Pani również zgody na budowę budynku mieszkalnego. Dom, nawet nadający się do całorocznego zamieszkiwania, będzie miał de facto charakter domu letniskowego i z tego tytułu nie będzie również przysługiwało prawo do ulgi budowlanej.

Podstawa prawna: art. 27a ust. 14 ustawy o podatku dochodowym od osób fizycznych z 26 lipca 1991 r. (Dz.U. z 1993 r. Nr 90, poz. 416 z późn.zm.).



*Dzienny pokój posiada kuchenną wnękę, w której nowoczesne jest tylko to, co służy technologii przyrządzania posiłków. Stare szkło i porcelana pozwalają się lepiej delektować zdrowymi, współczesnymi potrawami*

29/15

**NAJWIĘKSZA HURTOWNIA W POLSCE**

**VALDI** 6 dni w tygodniu

**GLAZURA, ARMATURA SANITARIATY**

al. Niepodległości 962 (SOPOT), tel. 550 61 74, fax 550 59 45

Zapraszamy codziennie 9.00-19.00, soboty 9.00-15.00

**SYSTEMY GRZEWCZE FIRMA HANDLOWO-USŁUGOWA**

83-110 Tczew, ul. 30 Stycznia 35 (budynek firmy Impap)

tel. 532 22 96 tel./fax 532 17 38

tel. 532 17 66

82-300 Elbląg, ul. Lotnicza 26

tel./fax (055) 236 91 49

**HURTOWNIA ARTYKUŁÓW GRZEWCZYCH**

PROFESJONALNĄ OBSŁUGĘ - DORADZTWO

- KOMPLEKSOWE WYKONANSTWO

INSTALACJI ORAZ SERWIS GWARANCYJNY I POGWARANCYJNY

**SYSTEMY GRZEWCZE J.H.O.s.c.**

**Kompleksowe wyposażenie łazienek - doradztwo**

Tylko u nas **BOŚ** bezgotówkowy kredyt przeznaczony na zakup urządzeń energooszczędnych.

Oprocentowanie kredytu do 12 miesięcy - 2,4%.

Bliższych informacji udzieli Państwu pracownicy firmy JH lub BOŚ, tel. 301 68 87.

**OKNA SOSNOWE I MAHONIOWE FERNO**

03/125



Pruszcz Gdański,  
ul. Kościuszki 1  
tel./fax (058) 773 35 51, 773 35 52,  
773 33 74  
e-mail:makro-bud@pci.pl, www.makro-bud.pci.pl  
pon.-pt. 8.00-18.00, sob. 9.00-13.00

### KOMPLETNE POKRYCIA DACHOWE

Najbogatszy wybór dachówek ceramicznych i cementowych

- ◆ blachodachówek i blach trapezowych (również ocynk)
- ◆ okna i wyłazy dachowe, folie i membrany

Najbogatszy wybór wzorów i kolorystyki orynnowania (w tym rynny miedziane), kompletne więzby dachowe.

Bezpłatna wycena i doradztwo techniczne, zapewniamy transport.

### PONADTO

Płyty gipsowe z akcesoriami, sztukateria gipsowa, gresy, siding, panele PCV  
Systemy dociepleń, cegły klinkierowe, panele PCV od 13,9 zł/m  
Włny mineralne i szklane, styropian, systemy ociepleń  
Stołarka okienna: drewniana, PCV, ALU

### PROMOCJA!!!

- ◆ Blachodachówki i trapezy od 17 zł/m
- ◆ Dachówka cementowa od 25,50 zł/m
- ◆ Blachodachówka ceramiczna od 34,4 zł/m

**RATY!!!**

25/85

**EURODOM**

PODŁOGI • DYWANY • BOAZERIE

**NAJWIĘKSZY WYBÓR NA POMORZU!!!**

Gdańsk, ul. Grunwaldzka 211  
(obok kolejki SKM Zaspas), tel. (058) 520 33 70/71

**APARATURA KONTROLNO-POMIAROWA AUTOMATYKA PRZEMYSŁOWA**

**WA ATTA-TECH s.c.**

manometry, termometry  
- K.F.M. Włocławek  
zawory regulacyjne,  
POLNA Przemysł

przełączniki, styczniki  
relpol s.a.

siłowniki PKA, ZAP  
rejestratory  
- KFAP, LUMEL  
przetworniki  
- KFAP, Falenica

lampki, przyciski  
- PROMET Sosnowiec  
przełączniki  
- PROMET Sosnowiec  
wodomierze, ciepłomierze  
- METRON, POWOGAZ

**ZADZWOŃ, PRZYJEDŹ, ZOBACZ, KUP**

SOPOT, ul. 3 Maja 6A, tel./fax (058) 551-54-32, tel. (058) 550-38-41

29/18/2000

## Lokata LG Constare

o stałym oprocentowaniu

**15,8%** p.a.

3-miesięczna

~~16,00%~~ p.a.

6-miesięczna

**16,25%** p.a.



## LG Petro Bank

Najważniejsi są ludzie.

Gdańsk, ul. Heweliusza 11, tel. 321 81 06 - 07  
godz. otwarcia pon.-pt. 8.30-18.00  
sobota 9.00-13.00















## GRUNTOWNA PRZEBUDOWA „ÓSEMKI”



**A**udi bardzo przybrała nad projektem najnowszego modelu A8. Ponoć samo podejrzenie dziennikarzy, że byłby on mało konkurencyjny wobec mercedesa klasy S czy BMW serii 7 spowodowało odrzucenie zamiaru wprowadzenia zmodernizowanej „ósemki”.

W tej sytuacji na całkiem nowe audi A8 przyjdzie chyba poczekać co najmniej do 2002 roku.

Trochę to może dziwić, bo zaprezentowana w 1994 r. duża limuzyna audi ze swoją wyrafinowaną konstrukcją aluminiowego nadwozia na ramie przestrzennej (Audi Space Frame) i zawieszeniem, również wykonanym z aluminium, jest nadal fantastycznym samochodem. Niemniej jest też prawdą, że i konkurencja jest ostatnio bardzo aktywna, a wysokie koszty wytwa-

rzania stają się dla producenta z Ingolstadt wielkim ciężarem.

W D3 (jak nazwano projekt nowego auta flagowego Audi) wszystko ma być oczywiście inne i nie tak kosztowne. Jak pisze Auto-Bild, części, które montuje się autom, zintegrowane są w większe zespoły. Ilość czynności w procesie produkcyjnym, nowe techniki montażowe powinny znacznie zmniejszyć nakłady ponoszone podczas wytwarzania A8.

Jednocześnie jego masa zostanie obniżona, a sztywność podwyższona.

Bezpieczeństwo pasywne zwiększą dodatkowe poduszki powietrzne w przestrzeni dla stóp i w oparciach przednich foteli. Nowoczesna technika sen-

sorowa spowoduje, że proces otwierania się poduszki nie będzie tak gwałtowny jak dotychczas. Uwzględniona zostanie także masa i wielkość podróźnego.

Z zewnątrz ma to być także audi w szczytowej formie: udana mieszanka elementów stylistycznych limuzyny A6 i wyrafinowanego minimalizmu coupe TT.

Chromowane detale - lusterka zewnętrzne, listwy, obwódkę - podkreślają elegancję A8. Zdjęcie komputerowe pokazuje przypuszczalny wygląd auta, w wersji usportowionej, które zaprezentowane zostanie za dwa lata.

Do tego swojego modelu Audi zaferować też ma szeroki wybór silników: od oszczędnych jednostek sześciocylindrowych po ekskluzywny W12.

Najczęściej wymienia się następujące ich warianty:

**A8 3.0V 65V (o mocy 210 km); A8 3.7 V8; 5V (260 KM); A8 4.2 V8; 5V (310 KM); A8 6.0 W12; 4V (450 KM); S8 4.2 V8; 5V (360 KM); R8 4,5 V8; 5V**



**biturbo (500 KM): A8 2.5 V6 TDI 4V (180 KM) oraz A8 3.3 V8 TDI 4V (225 KM).**

W późniejszym okresie przewidziany jest ośmiocylindrowy silnik z bezpośrednim wtryskiem paliwa o pojemności skokowej w zakresie 3,5-4,5 l.

Można się także spodziewać dużego diesla.

W dziedzinie skrzyń biegów Audi stawia z jednej strony na

beztopniowy Multitronic, z drugiej strony na przekładnię sześciostopniową. Ta ostatnia będzie oferowana z ręczną zmianą przełożeń lub jako automat ZF.

Układ hamulcowy zostanie przedstawiony na wydajniejszą elektrohydraulikę.

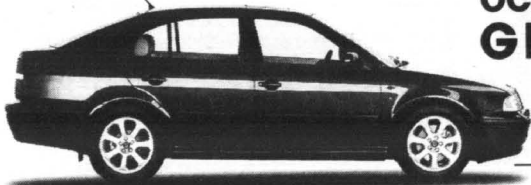
Hamulec ręczny będzie się podczas uruchamiania samochodu wyłączał samoczynnie.

# PROMOCJA

kupując teraz Škodę Felicię płacisz  
mniej o 2200 zł



kupując teraz Škodę Octavię otrzymujesz  
OC, AC, NW  
GRATIS



przyjdź,  
zobacz  
nową  
Škodę  
Fabię



**GROBLEWSKI JR**

Sopot, Al. Niepodległości 954  
tel./fax (058) 550 36 19, tel. (0604) 600 600  
Sopot, ul. Bitwy pod Płowcami 54  
tel. (058) 550 37 38, fax (058) 555 07 49  
<http://www.groblewski.com.pl>

## Przed dłuższą podróżą

**W**ielu nawet doświadczonych kierowców obawia się dłuższych wyjazdów własnym autem. Obawy dotyczą tego, czy pojazd nie odmówi raptem posłuszeństwa w połowie drogi. Co trzeba zrobić, aby uniknąć takiej niemiłej niespodzianki radzi Błażej Krupa - wielokrotny rajdowy mistrz Polski.

Jego zdaniem przed dłuższą podróżą nie trzeba będzie zamartwiać się, jak spizbe się nasze auto, jeżeli wcześniej sprawdzi się:

1. Olej w silniku. Jeśli nie chcesz brudzić rąk, podjedź do najbliższej, nowoczesnej stacji benzynowej, która ma tzw. zatokę serwisową i poproś pracownika o pomoc. Prawidłowy pomiar na bagnecie (długi kawał drutu z rączką często pomalowaną na czerwono lub żółto) to między minimum a maksimum.

2. Płyn w chłodnicy, a dokładniej w zbiorniczku przelewowym chłodnicy (mały baniaczkowaty plastikowy pojemniczek, który ma poziomy min, max). Jest wyraźnie mniejszy od zbiornika spryskiwacza. Poziom płynu powinien być także między min i max. Jeśli zauważysz niewielki ubytek, kup płyn na stacji i dolej. Kiedy płyn jest na minimum, to znak, że musisz jechać do warsztatu. Jeśli tego nie zrobisz, w czasie gorących dni urlopowych możesz przegrzać silnik i stanąć na wieki w szczerym polu. Naprawa to wydatek kilkuset lub kilku tysięcy złotych.

3. Wodę w spryskiwaczu. Dolej wody lub płynu do spryskiwacza zarówno do przedniej, jak i tylnej szyby. W czasie deszczu brak płynu może utrudnić Ci dalszą jazdę.

4. Płyn hamulcowy. Poziom minimum może być sygnałem, że coś nie jest w porządku. Płyn w zbiorniczku (to ten najmniejszy pod pokrywą silnika) musi znajdować się na 1/4 od góry.

5. Wszystkie światła. Koniecznie z drugą osobą, która zaszygnalizuje każdą zapaloną żarówkę. Wszystkie, tzn. stopy, kierunkowskazy i reflektory. Lepiej wymienić żarówkę na domowym parkingu niż w deszczu, podczas silnego wiatru na autostradzie. Jeśli zauważysz zapaloną żarówkę, wymień ją sama albo na stacji benzynowej. To zwykła usługa. Za 15-20 złotych pracownik wymieni żarówkę w kilka minut.

6. Ciśnienie w oponach. W księżce obsługi samochodu znajdziesz informację, jakie prawidłowe ciśnienie powinno być w oponach. Pamiętaj jednak, że ciśnienie sprawdzamy tylko na zimnych oponach. Jeśli wybierasz się w długą podróż z załadowanym bagażnikiem, możesz zwiększyć ciśnienie w każdym kole o 0,2 atmosfery. Nie zapomnij o napompowaniu zapasowego koła. Niedopompowane opony grożą wystrzeleniem w czasie jazdy. Przy dużej szybkości może to doprowadzić do poważnego wypadku!

# CZAS NA LEASING OSOBOWYCH

**W**ysokie ceny benzyny zabijają handel samochodami. Po ośmiu miesiącach można już dziś prognozować, że spadek ich sprzedaży wyniesie co najmniej 20 proc. w stosunku do rekordowego roku 1999, w którym sprzedano 840 tys. samochodów.

Spadek ten nie dotknął segmentu aut luksusowych – typu Mercedes, Chrysler czy Volvo. Segment ten ma przed sobą nieźle perspektywy, gdyż według szacunków samochody luksusowe obejmują w Polsce nie więcej niż 1 proc. rynku, ale ich potencjalnych nabywców przybywa. Segment ten ma jednak również poważne bariery, m.in. niekorzystny dla ewentualnego nabywcy system leasingowy. Ta bariera dotyczy wszystkich samochodów osobowych, jednak luksusowych w szczególności, gdyż takie kupowane są głównie przez firmy, najczęściej korzystające z leasingu.

Jak ocenia Jerzy Małyska, wiceprezes ADC Ca Ltd., bardzo rozwinięty na Zachodzie leasing samochodów osobowych u nas praktycznie nie istnieje, głównie z powodu ograniczeń



podatkowych. W odróżnieniu od leasingu samochodów ciężarowych, jest on nieopłacalny, ponieważ klient płaci stawkę VAT podwójnie – przy zakupie i przy dokonywaniu opłaty leasingowej. Leasing jako usługa finansowa obarczony jest bowiem także tym podatkiem.

Możliwość odliczenia VAT

przez leasingobiorcę jest warunkiem niezbędnym do zdynamizowania leasingu „osobówek” i przeciwdziałania także w ten sposób spadkowi sprzedaży samochodów. Dzięki temu odliczanie VAT przy leasingu nie zmniejszy dochodów budżetu państwa, lecz wesprze zarówno nabywcę, jak i sektor firm le-

asingowych – a więc sektor małych i średnich przedsiębiorstw oraz cały przemysł motoryzacyjny.

Inną barierą jest brak możliwości automatycznego zaliczenia w koszty uzyskania przychodu całości opłat z tytułu leasingu

samochodów osobowych. Obecnie można zaliczyć wydatki do 10 tys. euro (około 40 tys. zł). Aby wydatki te w całości mogły stać się kosztami uzyskania przychodu leasingobiorcy – musi on prowadzić zmutny rachunek sumowania miesięcznego przebiegu samochodu osobowego w celach służbowych i mnożyć go przez stawkę za kilometr.

cd. na str. 18

|   |  |
|---|--|
| <br>Rabat do 6 100 za złomowanie ŻUKA | <br>Rabat do 3000 za złomowanie TRUCK       |
| <br>Rabat 6 100 za złomowanie         | <br>Rabat 6 100 za 1999 rok LDV Silnik FORD |

23/14

**LEW**® S.C.  
Autoryzowany Dealer

80-387 Gdańsk-Oliwa  
ul. Arkońska 3  
tel./fax (058) 552-19-18  
tel. (058) 761-87-51

**PEUGEOT 7 DNI LWA 9-15 WRZEŚNIA**

**7 DNI PREZENTÓW**

**SETKI LITRÓW PALIWA**  
206 l za 206, 306 l za 306, 406 l za 406 oraz 306 l paliwa gratis\* za Partnera Combispace.

**ATRAKCYJNE KREDYTY**  
KREDYT 80% – pozwala nabyć auto za 4/5 jego wartości, pozostałe 20% klient płaci bez odsetek po roku.  
EURO – KREDYT 10,36%\*\* – raty płatne w PLN wg kursu EURO.

**MODELE ROKU 2001**  
z bogatszym wyposażeniem po atrakcyjnych cenach.

\*Przy cenie 1 litra paliwa Pb95=3,25 PLN. \*\*Według kursu EURO z sierpnia 2000.

**JD - Kulej**  
SALON-SERWIS-CZĘŚCI  
usługi blacharsko-lakiernicze

81-571 GDYNIA, ul. Chwaszczyńska 178,  
tel. (058) 629 72 72, fax (058) 629 72 28

82-400 WEJHEROWO, ul. Gdańska 15,  
tel. (058) 672 11 11, fax (058) 672 05 06

**PEUGEOT. ZAPROJEKTOWANY, BY CIESZYĆ.**

  
**PEUGEOT**

www.peugeot.com.pl

30/136

**Niestandardowa promocja**  
Nissana Primery



3 LATA

Jeśli teraz kupisz Nissana Primere,  
**dostaniesz gratis**  
**roczne ubezpieczenie**  
**i komplet zimowych opon**

Ilość samochodów biorących udział w promocji ograniczona. Szczegóły promocji u autoryzowanych dealerów Nissan Poland.

**standardowe wyposażenie:**

**KLIMATYZACJA, CZTERY PODUSZKI POWIETRZNE, ABS, EBD, BA, RADIO, ELEKTRYCZNE SZYBY, WSPOMAGANIE KIEROWNICY, CENTRALNY ZAMEK, SILNIK NAJNOWSZEJ GENERACJI**



**24h NISSAN ASSISTANCE**  
www.nissan.gda.pl

Nieograniczone możliwości

**KMJ s.c.**  
GDAŃSK, GRUNWALDZKA 303, fax. 552 26 44  
Salon - tel. (058) 552 17 28, 552 19 92  
Serwis - tel. (058) 552 21 36, 552 13 17



# Rozrząd jest to mechanizm w silniku spalinowym sterujący wlotem świeżego ładunku (mieszanki) do cylindra i wylotem spalin. Rozrząd steruje zaworami.

## PODZWONNE DLA ROZRZĄDU?

Musi to być mechanizm zapewniający wielką szybkość. Dość powiedzieć, że przy 2 tyśiącach obrotów na minutę wału korbowego czas napełnienia cylindra wynosi 2/100 se-

kundy. To trudno sobie nawet wyobrazić. W tym krótkim czasie zawór wlotowy musi się otworzyć, a wylotowy zamknąć.

Faza rozrządu decyduje więc o napełnianiu cylindra mieszanką, a to z kolei ma wpływ na sprawność silnika, jego moc, zużycie paliwa.

Sterowanie fazami rozrządu

odbywa się za pomocą krzywki na wałku rozrządu. W silniku 4-suwowym wałek rozrządu obraca się dwa razy wolniej niż wał korbowy. Krzywki mają odpowiednie krzywizny. Od rysunku krzywek zależy charakterystyka pracy silnika. Zmieniając krzywkę można zmienić silnik na bardziej dynamiczny. Tak postępuje się w przypadku aut sportowych, w warsztatach zajmujących się tuningiem.

Zmiana krzywki wiąże się ze zmianą całego wałka rozrządu. Już tylko w starszych autach, konstruktorzy wymyślili, jak zmienić fazę bez konieczności wymiany wałka. Idealem byłaby taka sytuacja, gdzie regulacja otwierania i zamykania zaworów byłaby płynna, na dodatek połączona ze zmianą skoku zaworu. Przy sterowaniu za pomocą wałka jest to niemożliwe. Aby uzyskać zmienny skok zaworów, należałoby wyeliminować wałek rozrządu i w to miejsce wprowadzić sterowanie zaworami za pomocą jakichś maleńkich silowników sterowanych elektrycznie.

Alte to dopiero przyszłość. Natomiast już istnieją rozwiązania pozwalające zmieniać fazę rozrządu w zależności od obciążenia silnika. Stosuje to między innymi Honda oraz Toyota.

Dość prostym rozwiązaniem jest przekręcenie o kilka stopni wałka rozrządu w stosunku do wału korbowego. Zmienia się wówczas profil krzywek, a tym samym sterowanie zaworami. Bardziej skomplikowanym

rozwiązaniem stosowanym przez Hondę jest wprowadzenie trzech krzywek dla każdego zaworu. W zależności od obciążenia silnika łączą się odpowiednie krzywki. Oczywiście, jest to bardzo uproszczony opis pracy. Sterowanie odbywa się za pomocą komputera, który dobiera optymalne warunki w zależności od pracy silnika (obrotów, obciążenia itp.).

Trzeba tu też dodać, że zmienne fazy rozrządu najczęściej dotyczą zaworów wlotowych. Od ich pracy zachowanie silnika zależy bardziej niż od pracy zaworów wylotowych.

A w ogóle, to konstruktorzy są już bardzo zaawansowani w pracach nad wyeliminowaniem wałka rozrządu. Dzięki temu uda się zmniejszyć wymiary i wagę silnika. Teraz nowoczesne jednostki wyposażane są w dwa wałki rozrządu. Zwiększa to wagę i rozmiary silnika. A silowniki sterujące zaworami mogą być przecież malutkie.

**Wyznaczono**

**AUTO NA GAZ**  
MONTAŻ, SERWIS, PRZEGLĄDY

FABRYCZNY PUNKT SPRZEDAŻY ZBIORNIKÓW LPG FIRMY STAKO

**GAZOWY UKŁAD ZASILANIA ELPIGAZ**

AUTORYZOWANY DYSTRYBUTOR EKO-PAL

80-298 Gdańsk, ul. Szybocowa 14  
tel. (058) 349 49 40 wew. 20, 349 74 80  
tel. kom. 0602 35 44 99

**RATY**

SPRZEDAŻ KOMPLETNYCH INSTALACJI DLA WARSZTATÓW I HURTOWNIKÓW

NOWOŚĆ! - Układy wtryski gazu DGI - holenderskie

*Nubira*

POSIADAMY UPRAWNIENIA DO MONTAŻU INSTALACJI GAZOWEJ WE WSZYSTKICH SAMOCHODACH DAEWOO

**DAEWOO-FSO**

**TECHTRANS S.C.**  
ul. Strażnicza 1 Elbląg  
tel./fax (055) 232-89-49

**WYPRZEDAŻ**  
od 2.000 PLN netto



UŻYWANE WÓZKI WIDŁOWE elektryczne i spalinowe

WYNAJEM • SPRZEDAŻ • LEASING • REMONT

## Ford wprowadza nowe ubezpieczenia

Ford Bank Polska, we współpracy z TU Allianz Polska, wprowadził na rynek nowy program pod nazwą Ford Ubezpieczenia Samochodowe. Mogą z niego skorzystać posiadacze nowych i używanych samochodów marki Ford zakupionych u autoryzowanych dealerów.

W ramach rocznego odnawialnego pakietu klienci nabywają ubezpieczenie OC, AC i NNW oraz system bezpłatnej całodobowej pomocy drogowej. Poza tradycyjnym pakietem Ford zapewnia m.in. niezmienną sumę ubezpieczenia przez 12 miesięcy. W przypadku kradzieży lub zniszczenia nowego pojazdu klient może zażyczyć sobie samochód zamiast odszkodowania. Firma zapewnia samochodów zastępczy na 7 dni, a likwidacja szkód w autoryzowanych serwisach odbywa się bezgotówkowo.

## VW chwali sobie USA

W ubiegłym roku koncern Volkswagena sprzedał na północnoamerykańskim rynku 315 563 samochody pod marką Volkswagena, prawie o 44% więcej niż rok wcześniej. Jest to najlepszy rezultat od 1974 roku. Największym zainteresowaniem amerykańskich klientów cieszyły się modele Jetta, Passat i new beetle. O prawie 40 proc., do blisko 66 tysięcy, zwiększyła się za oceanem sprzedaż Audi. Wśród aut tej marki najszybciej rosło zainteresowanie audi TT coupe, wprowadzonym na tamtejszy rynek w maju.

# AKUMULATORY

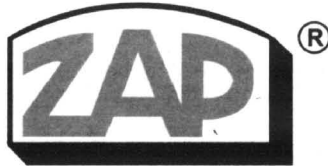
do wszystkich typów pojazdów polskich i zagranicznych

**PROSTOWNIKI**  
**OWIEWKI, DYWANIKI**  
**KOŁPAKI (WSZYSTKIE TYPY)**  
**OLEJE SAM., KOSMETYKI**  
**RAMPY, AKCESORIA**



### DLACZEGO WARTO POLECIC AKUMULATORY AGRO?

- Większy prąd rozruchu, dzięki czemu uruchomienie pojazdu jest szybsze i o wiele łatwiejsze. Warto to docenić szczególnie w czasie dużych mrozów i upałów - kiedy zwykle akumulatory często zawodzą.
- Nowoczesna obudowa z wygodną i praktyczną rączką. Przeniesienie akumulatora z jednego pojazdu do drugiego przestaje być problemem.
- Nie trzeba dolewać elektrolitu (bezobsługowość wg kryteriów IEC)
- Zmniejszona waga, solidna i trwała obudowa.



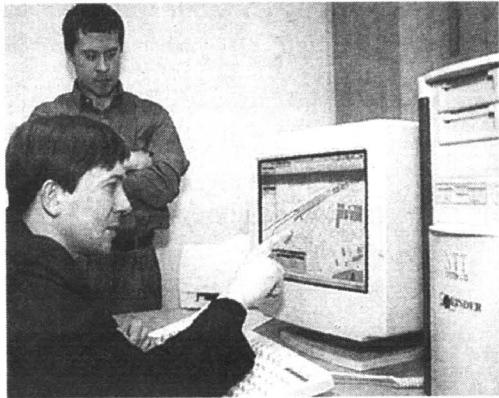
**PIASTÓW PH „MAKRO”**

Licencjonowany Przedstawiciel na woj. pomorskie  
**HURTOWNIA Gdańsk-Orunia, ul. Trakt św. Wojciecha 253**  
tel. 306-66-60 (na terenie Transbudu)  
tel./fax 309-00-75, tel. kom. 090 50-93-95  
tel. 0601 311 054, 0601 311 056, czynna od 8.00 do 16.00

### SKLEPY PATRONACKIE

- Tczew, SKLEP MOTORYZACYJNY, ul. Stefana Kardynała Wyszyńskiego 15, tel. 531 00 62
- Tczew, SKLEP MOTORYZACYJNY, ul. Armii Krajowej 86 A, tel./fax 777 00 17
- Starogard Gd., ZAKŁAD ZAOPATRZENIA ROLNICZEGO, ul. Rolna 1, tel. 56 287 07
- Kartuzy, T.DERA, ul. Gdańska 28, tel. 681 10 50, 685 31 08
- Kościerzyna, "MASZROL", ul. Przemysłowa 3a, tel. 686 39 58
- Kościerzyna, AUTOCENTRUM, ul. Wejhera 16, tel. 686 69 83
- Kwidzyn, SKŁADNICA MASZYN ROLNICZYCH I CZĘŚCI WYMIENNYCH, ul. Toruńska, tel. 279 34 77
- Wejherowo, SKLEP MOTORYZACYJNY, ul. Gdańska 14, tel. 672 55 84
- Władysławowo, ARTYKUŁY MOTORYZACYJNE, ul. Żytnia 25, tel. 674 14 84
- ZAKŁAD MECHANIZACJI POJAZDÓW SPRZĘTU ROLNICZEGO, ul. Kosobudy k. Brus, tel. 398 31 00
- Somonino, HELP-ROL, ul. Siemiana 2, tel. 684 13 87
- Gdynia, MOTPULS, ul. Spokojna 3, tel. 664 61 49
- Motpuls, ul. Chylońska 60, tel. 663 18 88
- Niestępowo, STACJA PALIW, T. Cirocki, ul. Raduńska 9, tel. 681 80 53
- Elbląg, PPKS, ul. Grunwaldzka 61, tel. 233 65 65
- Chojnice, AGRO URSUS, ul. Człuchowska 84, tel. 39754 42
- Lębork, RARYTAS, ul. Warszawska 15 A, tel. 863 32 55
- AGRONA, ul. Toruńska 6, tel. 863 30 10, 863 30 91
- Skarszewy, PHU ROLGUM S.C., ul. Wybickiego 21, tel. 588 25 59
- Chwaszczyno, AKCES, tel. 552 80 30
- Żukowo, H.K. Mazur, ul. Mickiewicza, tel. 681 73 65, 681 71 97
- Sierakowice, ACER S.C., ul. Przedszkolna 2, tel./fax 684 72 88, 684 72 66
- Lniska k. Żukowa, EROTRANS, tel. 681 85 65, 681 86 19

# SATELITA ODNALAZŁ SAMOCHÓD



**Ś**ledziem przez satelitę skradzione auto. Agenci przez radio wyłączyli w nim silnik, zamknęli drzwi, a porywacza oddali prosto w ręce policji.

Każdego dnia ginie w Polsce 200 pojazdów. Gdy zawiedzie alarm i samochód zniknie, wysłedi do satelity. Kosmiczny tropiciel działa w całej Polsce. Samochody namierza 12 satelitów, które widzą z kosmosu powierzchnię Ziemi i z dokładnością do 5 metrów pokazują na mapie, gdzie jest porwany pojazd. Pod warunkiem, że zamontowano w nim nadajnik.

Agenci firmy Boguard, która wprowadziła system do Polski, inscenizują kradzież samochodu. Jego nadajnik połączony jest z centralą monitoringu. Samochód odjeżdża. W centrali alarm! Na ekranie

nie komputera pojawia się czerwony znak. Dzwoni sygnał. Napad!

Komputer podaje numer skradzionego auta. „Wolam niebieskiego! Napad na samochód” – operator wzywa policję i włącza namierzanie. Na komputerowej mapie pojawia się strzałka wskazująca porwane auto. Operator kieruje policyjnymi radiowozami: „Uwaga, obiekt skręcił”. Dokładny namiar pozwala policji przygotować zasadzkę. „Uwaga, mam obiekt” – z radiowozu pada hasło do ataku na złodzieja. Operator w centrali nie tylko widzi samochód na mapie, ale może w nim przez radio zgasić silnik i zablokować drzwi. Złodziej nie ma szans. Auto staje niespodziewanie, a na drodze czeka policja. System Monitorowania Pojazdów już działa w Polsce. Roczny abonament kosztuje jednak kilka tysięcy złotych.

## Czas na leasing ...

cd. ze str. 16

To jednak – według zapewnień przedstawicieli Ministerstwa Finansów – ma ulec korzystnej zmianie.

Jeżeli to nastąpi, a także gdy MF podzieli poglądy, że podwójne opodatkowanie VAT leasingu samochodów osobowych jest niesłuszne i niekorzystne nie tylko dla

klenta, ale i dla całego sektora motoryzacyjnego – uważa J. Małyska – wzmocnienie sprzedaży samochodów, a lepsza kondycja sektora motoryzacyjnego będzie miała pozytywny wpływ na całość naszej gospodarki. Chyba że, o czym znów niepokojąco głośno się mówi, zmotoryzowani zostaną trafieni kolejnymi podatkami.



RENAULT Mégane

## WSZYSTKIE MODELE ZA BARDZO NIEWIELE TERAZ DO 4000 ZŁ MNIEJ



## PONAD 100 AUT NA PLACU !!!

- KAŻDA WERSJA
- KAŻDY KOLOR
- OC, AC, NW - GRATIS !!!
- KREDYT OD 5%

## PRZYJDŹ, ZOBACZ, SPRAWDŹ

Renault Credit Polska

A. OSSOWSKI

Elbląg, Kazimierzowa 7A  
tel. (055) 232 70 75, 232 62 37,  
fax (055) 232 61 76  
www.ossowski-reault.com.pl

T. ZDUNEK

Gdańsk, ul. Miałki Szlak 43/45  
tel. (056) 301 90 12, 301 36 57  
fax (056) 305 87 87  
www.zdunek.com.pl

R. RYBICKI

Kwidzyn,  
ul. Małborska 112  
tel./fax (055) 279 31 06

R.R. ADAMOWSCY

Starogard Gd., ul. Zblewska 33  
tel. (058) 562 96 91  
fax (058) 562 77 00

Gruździąż, ul. Szosa Toruńska 29 A  
tel. (056) 463 57 70  
fax (056) 463 58 19

ISO 9002  
www.adamowscy.com.pl

RENOBIL Sp. z o.o.

Gdańsk, ul. Grunwaldzka 272  
tel. (058) 340 24 24,  
fax (058) 340 24 00  
www.renobil.com.pl

**HYUNDAI**

www.hyundai.gd.pl

# PROMOCJA



3 LETNI BEZPŁATNY SERWIS  
PAKIET UBEZPIECZENIOWY  
PZU GRATIS

3 LATA GWARANCJI  
LUB 100 000 KM

6 LAT GWARANCJI  
NA PERFORACJĘ NADWOZIA

UPUST NA PALIWU

Autoryzowany Dealer  
Gdynia  
ul. Władysława IV 50, tel. 661-69-80  
pon.-piątek 10<sup>00</sup>-18<sup>00</sup>, sob. od 10<sup>00</sup>-14<sup>00</sup>

LIK-CAR Kazimierz Lik  
Gdynia  
ul. Spokojna 28, tel. 664-66-46  
pon.-piątek 8<sup>00</sup>-17<sup>00</sup>, sob. od 9<sup>00</sup>-14<sup>00</sup>

## Rata miesięczna 612 PLN VW Golf

Zapraszamy  
do najnowocześniejszego  
salonu na promocję  
samochodów osobowych



## Groblewski

Gdańsk - Przymorze  
ul. Jagiellońska 12 A  
Tel. (058) 557 55 15  
www.groblewski.com.pl

Cena samochodu: 45 040 PLN  
Wkład własny: 20 040 PLN  
Okres kredytu 72 miesiące



## KREDYT jak po sznurku

VOLKSWAGEN BANK POLSKA  
Bezpośredni w kontaktach

## CO DZIESIĄTY NIE POWINIEN...

**F**irma Allianz zorganizowała bezpłatne testy samochodów i kierowców, mające na celu ocenę kondycji technicznej pojazdów oraz sprawności psychofizycznej kierowców. W testach diagnostycznych uczestniczyli w sumie 9432 pojazdy. Spośród badanych samochodów blisko jedną trzecią stanowiły auta nowe (do 3 lat), połowę aut w wieku od 4 do 10 lat i ok. 19 proc. pojazdy powyżej 10 lat.

W jednym z pierwszych badań – głębokości bieżnika – stwierdzono, że stan dyskwalifikujący (poniżej 1 mm) występuje u 0,7 proc. badanych aut, stan zły (głębokość 1-2 mm) u 11,4 proc., a stan dobry (głębokość ponad 2 mm) stwierdzono u 86,3 proc. badanych samochodów.

Ogromne znaczenie dla bezpieczeństwa jazdy ma stan amortyzatorów. Choć prowadzona przez znanych producentów kampania informacyjna przyniosła spodziewany efekt uświada-

miający niebezpieczeństwo jazdy na wyeksploatowanych amortyzatorach, to jednak wyniki badań wskazują, że nadal zostało dużo do zrobienia. W blisko 2 proc. aut należało je natychmiast wymienić, a w 6 proc. samochodów ich stan był na granicy bezpieczeństwa. W dobrym stanie znajdowały się amortyzatory w 85,3 proc. pojazdów. W 1998 roku aż w 17,9 proc. pojazdów amortyzatory były w złym stanie i nadawały się do wymiany.

Stosunkowo mało uwagi poświęcamy kondycji płynu hamulcowego, a wielu kierowców wręcz zapomina o jego regularnej kontroli i wymianie. Potwierdzają to zresztą wyniki badań: dobrą jakość płynu zanotowano w 38,1 proc. aut, średnią w 21,6 proc., a złą, klasyfikującą do natychmiastowej wymiany w 35,4 proc. W 1998 roku było to odpowiednio: 29,5 proc., 25,6 proc. i 44,9 proc.

Ogromne znaczenie dla bezpieczeństwa ma stan oświetlenia, a zwłaszcza jego właściwe usta-

wienie. Ponad dwie trzecie (69 proc.) badanych pojazdów miało prawidłowo ustawione reflektory, a blisko jedna czwarta (27,4 proc.) wadliwie (za wysoko, za nisko lub w bok). W 1998 roku dobrze ustawione światła miało 61,8 proc. aut.

W trakcie testów kontrolowano także ogólny stan akumulatora. Akumulator naładowany w 60 proc. wykazano w dwóch piątych badanych aut, w 80 proc. w blisko połowie samochodów, natomiast 90 proc. i wyżej w co dziesiątym samochodzie. Jeśli przyjąć, że stan akumulatora jest dobry, jeśli wykazuje on 50 proc. stanu naładowania i osiąga 50 proc. mocy rozruchowej, to za posiadające akumulatory w dobrym stanie należy uznać blisko 85 proc. badanych samochodów, pozostałe 15 proc. w złym stanie.

W niektórych przypadkach wyniki dobrowolnych badań kierowców obejmujących badanie wzroku, słuchu i refleksu pod kątem prowadzenia pojazdu okazały się zaskakujące. Testy wykazały, że blisko co czwarta osoba (24,7 proc.) ma bardzo dobry słuch, dalsze 31,3 proc. niezły, natomiast 44 proc. osób (ponad dwie piąte!!!) nie słyszy pewnych częstotliwości.

cd. na str. 21



*Czy ta pani powinna lub nie powinna otrzymać prawo jazdy, to już nie tylko kwestia pomyślnie zakończonego badania lekarskiego ...*

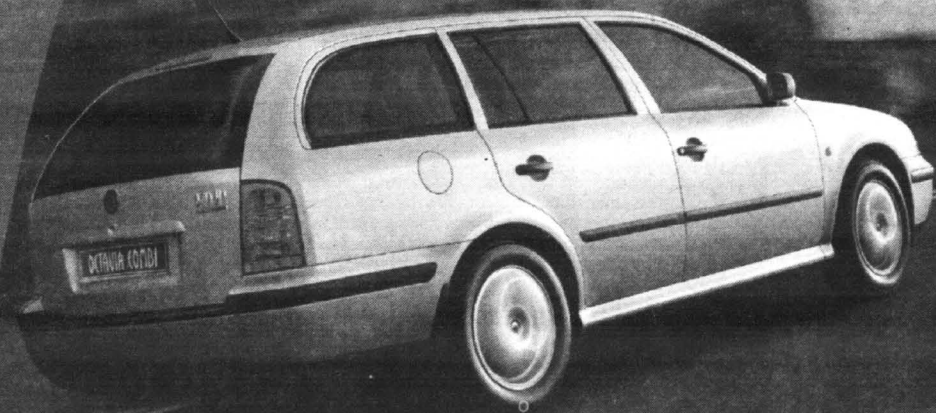
03/146



### od 48 190 PLN

## Škoda Octavia Combi

**Możliwość  
wykupienia  
pakietu ubezpieczeniowego  
w promocyjnej  
cenie 1600 PLN**



**WEJHEROWO**

**PLICHTA Autoryzowany Dealer Škody**  
Wejherowo, ul. Gdańska 13 c, tel. (058) 677 53 91  
fax (058) 672 77 98

**GDAŃSK**

**W.T. BŁAŻEWICZ Autoryzowany Dealer Škody**  
Gdańsk, ul. Morenowa 8, tel./fax (058) 348 72 56  
tel. 0601-640-111

**ELBLĄG**

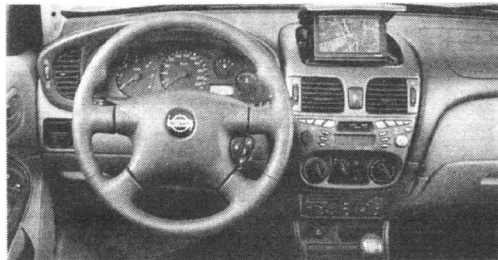
**P.W. "ROL-CAR" s.c. Autoryzowany Dealer Škody**  
Elbląg, ul. Warszawska 87, tel./fax (055) 232 50 47  
tel. (055) 236 13 02

# NA NOWE TYSIĄCLECIE



nie. Samochód idealnie trzyma się drogi i nie ma skłonności do nadmiernych przechyłów na zakrętach.

W układzie hamulcowym skuteczność poprawia nie tylko ABS, ale też powiązany z nim elektroniczny rozdział sił hamowania (EBD) oraz mechaniczny układ wspomagania hamulców (Brake Assist), co w tym segmencie jest



można przejechać po zatankowaniu samochodu z silnikiem turbodiesla z bezpośrednim wtryskiem paliwa o poj. 2,2 l i mocy 110 KM.

Wszystkie silniki zapewniają dobre osiągi. Obydwa benzynowe 97 proc. wartości maksymalnego momentu obrotowego osiągają już

przy 2400 obr./min. Atutem turbodiesla jest duża elastyczność i wzorowa kultura pracy.

Standardowe wyposażenie auta (za ok. 45 tys. zł) stanowią dwie poduszki powietrzne, wspomaganie układu kierowniczego i centralny zamek.

**P**o kilku miesiącach od majowej szumnej premiery najnowszej generacji modelu almetry możemy już stwierdzić, że zachwalanie tego auta jako nadziei Nissana na pierwsze lata XXI wieku nie było przesadzone. Na pewno spełnić może oczekiwania przynajmniej europejskiej klienteli zarówno pod względem jakości wykonania, wyposażenia, właściwości jezdnych



Ich wyprofilowanie doskonale trzyma podróżnych na zakrętach i wirażach. Z tyłu nawet wysokim osobom nie brakuje miejsca nad głową. Do dyspozycji pasażerów na tylnych siedzeniach osobne lampki

światłową nowością.

Mając na względzie bezpieczeństwo podróżnych, konstrukcja całego nadwozia została usztywniona i podzielona na strefy pochłaniające energię, uderzenia podczas wypadku. Jest też pierwszy pojazd w tej klasie wyposażony w aktywne zagłówki na przednich siedzeniach. Zakres ich ruchu regulowany jest siłą nacisku pleców pasażerów na oparcie fotela. W zależności od tej siły zagłówki wychyla się do przodu i w górę.

Do napędu almetry służą trzy nowoczesne silniki. Podstawowy ma poj. 1,5 l i moc 90 KM. Drugi znany jest z primery. Ma poj. 1,8 l i moc 114 KM. Obie jednostki charakteryzują się wysoką kulturą pracy i ekonomicznym zużyciem paliwa. Spełniają także najsurowsze normy czystości spalin.

Jedno tankowanie almetry z silnikiem 1,5 l pozwala przejechać ponad 900 km. Ponad 1000 km

jak i bezpieczeństwa.

Solidna, a zarazem dynamiczna sylwetka nowej almetry wyraźnie nawiązuje do wcześniejszych modeli Nissana, które odniosły największy sukces rynkowy (m.in. do sunny). Wysoko poprowadzona linia okien, masywny przód, łagodnie opadający profil dachu podkreślają aerodynamikę, moc i sportowy styl samochodu.

Obszerne i wygodne wnętrze jest natomiast zupełnie nowym projektem i w niczym nie przypomina poprzednika. Na pierwszy rzut oka widoczna jest wysoka ja-

kość do czytania podczas podróży.

Przemysłowo zaprojektowana przestrzeń 355-litrowego bagażnika. Dodatkowy bagażnik zamocować można na dachu. Wytrzyma ładunek 75 kg.

Na wysokie uznanie zasługuje układ jezdny. Kolumny McPhersona z przodu i przestronnie prowadzona belka skrętna z tyłu sprawia, że almerę prowadzi się lekko i pew-

**AUTORYZOWANA STACJA OBSŁUGI  
AUTO - CENTRUM S.C.**

**POLECA USŁUGI W ZAKRESIE:**

- przeglądów gwarancyjnych i pogwarancyjnych
- napraw gwarancyjnych i pogwarancyjnych,
- konserwacji podwozi i profili
- montaż alarmów

**Zapraszamy również do sklepu firmowego  
oferującego szeroki wybór części zamiennych.**

**SALON SPRZEDAŻY SAMOCHODÓW  
DOSTAWCZYCH, OFERUJE SAMOCHODY**

**LUBLIN 3**

**GOTÓWKA, RATY, LEASING**

**83-110 Tczew, ul. 30 Stycznia 45, tel. 531 14 71**

**A oto bliższe dane techniczne, kolejno dla wersji z silnikami 1.5 16 V; 1.8 16 V oraz 2.2 TDI:**

- Drzwi/miejsca - 3, 5/5
- Silnik/l. cyl./l. zaw. - benz./4/16; benz./4/16 i diesel/4/16
- Poj. silnika (cm) - 1497; 1769 i 2184
- Moc maks. (kW/KM) - 66/90; 84/114 i 81/110
- Maks. moment obr. (Nm) - 128; 158 i 230
- 0-100 km/h (s) - 13,8; 11,1 i 12,3
- Prędkość maks. (km/h) - 173; 185 i 185
- Średnie zużycie paliwa (l/100 km) - 6,6; 7,5 i 5,7
- Poj. zb. paliwa (l) - 60
- Poj. bagażnika (l) - 355
- Masa własna (kg) - 1190/1200; 1205/1225; 1305/1320
- Ładowność (kg) - 520; 530 i 505
- Di./szer.wys. (mm) - 3994/1871/1670

kość materiałów i wykonawstwa. Podróżni mają do dyspozycji ponad 20 schowków umieszczonych w drzwiach, podłokietnikach z przodu i z tyłu oraz między siedzeniami i pod sufitem. Siedzenia są bardzo wygodne.

Samochody dostawcze Vito sprawiają, że praca staje się przyjemnością: dzięki zupełnie nowej sylwetce nadwozia, seryjnemu wspomagananiu układu kierowniczego, łatwemu prowadzeniu, wygodnym fotelom, ergonomicznemu ukształtowaniu wnętrza oraz seryjnemu układowi ABS.

Już dzisiaj umów się na jazdę testową. **Zadzwoń!** Telefon 0-606-955-550

**Zapraszamy do salonu:**

Pon.-pt. od 8.00-20.00  
Soboty od 7.00-15.00

- Posiadamy pełną ofertę samochodów osobowych oraz dostawczych
  - Dogodne formy finansowania
- tel. 554-19-11

**Serwisu:**

Pon.-pt. od 6.00-22.00  
Soboty od 7.00-15.00

- Usługi gwarancyjne i pogwarancyjne
  - Service 24h i mobilo
- tel. 552-14-41

**Sklepu:**

Pon.-pt. od 6.00-22.00  
Soboty od 7.00-15.00

- Pełen asortyment oryginalnych części
  - Upusty dla firm
  - Liczne promocje na wybrane części
- tel. 554-45-64

**Service 24h**

**Rata leasingowa**  
- już od 1147 PLN miesięcznie\*

www.mercedes-gdansk.gda.pl  
e-mail: mercgda@gd.onet.pl

\*wg kursu 1 DM = 1,9841 z dnia 24.08.2000



Mercedes-Benz

**Autoryzowany Dealer  
Witman-Żurański**  
Gdańsk Oliwa, ul. Grunwaldzka 493

# USZLACHETNIANIE POPULARNYCH

**D**wie znane firmy – Oettinger i Mantzel-tuningowe zabrały się ostatnio za „uszlachetnienie” dwóch popularnych modeli aut

osobowych z niemieckim rodowodem. Ta pierwsza zabrała się za volkswagena passata, zaś druga – za opła astrę II kombi.

Oferowany już najbardziej wybrednym klientom Oettinger pas-

sat V6 turbo otrzymał silnik VR6 współpracujący z układem napędowym synchro, czyli 4 x 4. Jego dwie turbosprężarki w połączeniu z modyfikacjami elektroniki sterującej oraz układu wydechowego podniosły moc silnika do 315 KM.

Ogromny moment obrotowy, wynoszący 470 Nm (!) przy zaledwie 2600 obr./min, pozwala tej pełnowymiarowej limuzynie przyspieszać do „setki” w zaledwie 5,3 s. Maksymalna prędkość passata wynosi 270 km/h.

Aby wykorzystać te możliwości całkowicie zmodernizowane zostało zawieszenie. Nadwozie obniżono o 40 mm, a w zależności od życzenia kierowcy koła mogą mieć 18 lub 19 cali.

Nieco mniej wspólnego z tu-



Passat od Oettingera



Astra od Mantzela

niem sportowym ma przeróbka dokonana przez firmę Mantzel na astrę II kombi, wyposażonej w silnik turbodiesla. Dwulitrowe jednostki szesnastozaworowe DI oraz DTI są „rozkęcane” (za cenę 1600 marek) do 108 oraz 135 KM. Główne przeróbki skupiły się na elektronice sterującej urządzeniem wtryskowym

oraz pracą turbosprężarki.

Na życzenie samochód może być zaopatrzony także w sportowy układ wydechowy, a nadwozie jest wyposażone w zestaw spojlerów poprawiających aerodynamikę i jednocześnie budujących sportowy image auta.

Koszty przeróbek liczyć należy w tysiącach DEM.

## NOWA PROMOCJA VW! DO 4000 zł TANIEJ!



**Groblewski**

Gdańsk - Przymorze, ul. Jagiellońska 12 A, tel. (058) 567 55 15, www.groblewski.com.pl

Bezpłatna infolinia: 0-800 222 555, internet: <http://www.seat.com.pl>

- 3000 zł CORDOBA
- 3000 zł CORDOBA SX
- 2440 zł INCA VAN
- 2000 zł IBIZA



- 8000 zł ALHAMBRA
- 4000 zł TOLEDO
- 4000 zł LEON
- 4000 zł VARIO



## Nasze plusy to minusy

Seat znany jest ze swoich plusów. Jednak najnowszy plus Seata to... minus. Jaki? Po prostu od cen naszych samochodów odjęliśmy od 8000 do 2000 zł!

Pospiesz się. Więcej minusów nie mamy.



**Auto-Gosk s.c.**

Gdańsk-Jasień, ul. Jabłoniowa 2  
salon, tel. (058) 322 11 65  
serwis, tel. (058) 322 11 86

Gdynia, ul. Chwaszczyńska 72  
salon, tel. (058) 629 40 00  
serwis, tel. (058) 629 45 43

**Auto - Formela**

Reda, ul. Wejherowska 90  
salon, tel. (058) 678 34 38  
serwis, tel. (058) 678 31 91

ZAPRASZAMY 7 DNI W TYGODNIU

## Numery z drogami

Od kilku miesięcy w Polsce obowiązują nowe przepisy numerowania dróg. Według nich numery dróg krajowych i wojewódzkich powinny być niepowtarzalne na terenie kraju, a oznaczenia szos gminnych i powiatowych na obszarze województwa. Autostrady są oznaczane literą A i jedną albo dwiema cyframi. Drogi ekspresowe – literą S i jedną lub dwiema cyframi.

Pozostałe drogi krajowe otrzy-

mały jedną lub dwie cyfry. Drogi wojewódzkie oznaczono liczbą trzycyfrową, powiatowe trzycyfrową liczbą i wyróżnikiem literowym województwa, a gminne liczbą czterocyfrową i literowym wyróżnikiem województwa. Nowa numeracja zacznie obowiązywać dla dróg krajowych od 9 listopada 2000 r., dla wojewódzkich od 9 maja 2001 r., a dla powiatowych i gminnych od 9 listopada 2001 r.

## „Solidarny” maluch

Koreański Hyundai, japońskie Mitsubishi i Daimler-Chrysler postanowiły połączyć swe siły, by opracować mały pojazd światowy. Auto wyposażone byłoby w silnik 1,0–1,5 l. Samochód byłby gotowy do 2002 r. Hyundai ma produkować 500 tys. sztuk nowego auta rocznie. Mitsubishi wytworzyłoby 200 tys. sztuk, a Daimler-Chrysler 300 tys. sztuk w

Europie. Firmy zakładają, że w ciągu 5 lat sprzedałyby do 5 mln sztuk nowego światowego samochodu, zyskując 5 proc. od obrotów. Te oszacowano na 40 mln USD. Wynikałoby z tego, że cena auta mieściłaby się w przedziale od 35 do 40 tys. złotych. Fiatowi sienie, produkowanemu jako samochód światowy, rośnie mocny rywal.

## Co dziesiąty nie powinien...

cd. ze str. 19

Oznacza to, że prawie połowa badanych kierowców nie może pochwalić się dobrym słuchem.

Zachęcające do głębszej refleksji są też wyniki badań wzroku, polegające na trafnym określeniu widzianego znaku. Wśród badanych osób 11,7 proc. nosiło okulary korekcyjne (w 1998 roku 18,4 proc.). Blisko 45 proc. osób widziało wszystkie znaki, 16,2 proc. widziało cztery piąte pokazywanych znaków, 10,2 proc. widziało 70 proc. znaków, 10,9 proc. połowę, 8,2 proc. widziało co trzeci znak, natomiast 8,6 proc. mniej niż 30 proc. znaków.

Podobnie jak w badaniach przeprowadzonych w 1998 roku blisko co trzecia osoba widziała zbyt słabo, aby samodzielnie prowadzić samochód. Znacznie zmniejszyła się także liczba osób widzących bardzo dobrze (z 63,3 proc. do 44,9 procenta,

czyli o jedną czwartą).

W wielu przypadkach bezpieczeństwo mierzone jest czasem reakcji kierowcy na zmieniającą się nagle sytuację na drodze. W badaniach firmy Allianz czas reakcji kierowców mierzono na symulatorze przypominającym pedały hamulca i gazu w samochodzie. Zadaniem badanego było przełożenie nogi z pedału gazu i wciśnięcie hamulca po usłyszeniu sygnału. Czas reakcji do 0,3 sekundy klasyfikowano jako dobry, 0,4 sekundy jako średni, a 0,5 sekundy i powyżej jako niezadowalający.

Z badań wynika, że prawie połowa badanych uzyskała czas reakcji na poziomie dobrym, 38,3 proc. na poziomie średnim, a bardzo słaby czas reakcji posiada 11,8 proc.

Można więc powiedzieć, że co dziesiąty z przebadanych kierowców nie powinien prowadzić samochodu.

P. Kowalczyk

# SKÓRZANY SPORTOWIEC Z POŁYSKIEM

**P**ajero ma więc odmianę sport. Myliłby się jednak ten, kto by sądził, że auto ma jakieś szczególne, dodatkowe urządzenia, pozwalające mu na szybsze (sportowe) pokonywanie wertepów. Ten dopisek „sport” odnosi się zdecydowanie do mody na sportową syl-



Wewnątrz dumnie „wypodusza” się wspaniała, skórzana tapicerka - tyle że na mało doskonalych fotelach, przednie słabo trzymają z boków, tylne są trochę za płaskie. Imponuje natomiast przestronność kabiny pasażerskiej i



## Podstawowe dane techniczne:

|                                |                |
|--------------------------------|----------------|
| Silnik benz.                   | V 6/12         |
| Pojemność skokowa              | 2972           |
| Średnica x skok (mm)           | 91,1x76,0      |
| Stopień sprężania              | 9,1            |
| Zasilanie                      | ww             |
| Moc maks. (kW/KM/obr./min.)    | 130 (177)/5000 |
| Maks.mom.obr. (Nm/ob./min.)    | 255/4500       |
| Skrzynia biegów                | aut. 4         |
| Naped na koła                  | 4 x 4          |
| Hamulce przód/tył              | tw/tw          |
| Ogumienie                      | 245/70 R 16 S  |
| Pojemność bagażnika (l)        | 500/1720       |
| Pojemność zbiornika paliwa (l) | 74             |
| Dł.szer./wys. (mm)             | 4610/1695/1720 |
| Masa własna /ładowność (kg)    | 1920/590       |

wetkę, którą wszakże wykorzystuje się nie tyle do wyczynu, co... szanowania w eleganckim towarzystwie.

W tym roku do takich „występów” niezbędny jest chrom. I fak-

tycznie mitsubishi pajero sport aż lśni od różnych „srebrzeń”, a ponadto dodatkowych, jaskrawych świateł oraz - oczywiście - specjalnie zaprojektowanych kół z lekkich stopów.



bagażowej - pojemność wnętrza bagażnika (500/1720 l) oraz ładowność (590 kg). Nie bez znaczenia jest uciąż tego i tak niemal 2-tonowego auta: 2800 kg.

Dokładnie 177-konne V6 zapewnia niespełna 14,5 - sekundowe przyspieszenie i maksymalną prędkość 175 km/h, kosztem średniego zużycia paliwa w granicach 12,5 l na „setkę”. Nie-

stety, radość z prowadzenia psuje nieco osławiona, tzw. inteligentna - automatyczna skrzynia biegów INVECS. Co prawda zmienia biegi bardzo mięciutko i płynnie, ale - jak na sportowe walory silnika - zbyt powoli.

Jeden z najprostszych na świecie układów przeniesienia napędu na cztery koła pochodzi z uterenowionego pickupa L200. Swe zalety ujawnia dopiero w głębokim śniegu i terenie. Z kolei mało precyzyjny układ kierowniczy, w połączeniu z monstrualnym oponami 245/70 R 16 S, daje w efekcie bardzo niepewną jazdę na wprost. Wyposażenie standardowe, to: 2 airbagi, ABS, skórzana tapicerka, automatyczna skrzynia biegów, automatyczna klimatyzacja, tempomat, elektrycznie sterowane szyby drzwiowe i lusterka.

## Wydłużone A 8



W salonach sprzedaży Audi istnieje już oferowany „wydłużony” model A 8. Pierwsza partia została wyposażona w silnik V 8 o pojemności 4,2 l i mocy 310 KM, z napędem quattro i standardową 5-biegową skrzynią tiptronic. Długość nowego modelu zwiększono do 5164 mm.

Nowe Audi posiada w standardowym wyposażeniu skórzaną tapicerkę, podgrzewane przednie fotele i tylną kanapę, elektryczną regulację przednich foteli. Wyposażono je również w ksenonowe reflektory ze spryskiwaczami i automatyczną regulacją zasięgu światła.

Dla bardziej wymagających przygotowywany jest pakiet biurowy obejmujący stolik montowany w tylnej części oparcia przedniego fotela, tv i odtwarzacz wideo dla podróżujących z tyłu oraz lodówkę lub barek.

Na uwagę zasługuje także aluminiowa karoseria, ESP, a także nowoczesna konstrukcja jednostki napędowej, w której zastosowano technikę pięciowarowową, zmienne fazy rozrządu, hydrauliczną kasację luzów zaworowych oraz trójstopniowy kolektor ssący o zmiennej długości kanałów przepływu powietrza.

Audi przyspiesza do 100 km/h w 7 sekund i osiąga prędkość maksymalną 250 km/h.

Samochód posiada automatyczne pasy bezpieczeństwa z napięciami i osiem poduszek powietrznych. Konstrukcja ASF chroni wnętrze pojazdu, tworząc stabilną klatkę bezpieczeństwa o określonych strefach zgniotu. **AŚ**

## Hyundai ciężarowy

Od kwietnia bieżącego roku Hyundai rozpoczął na naszym rynku sprzedaż samochodów ciężarowych HD 65 i HD 72. Są to pierwsze duże ciężarówki o ładowności ponad 2,5 tony, oferowane przez koreańską firmę w Polsce. Samochody wyposażono w silniki wysokoprężne o mocach 115 i 131 KM. Ciężarówki

mają standardowo montowany system ABS, podgrzewane lusterka, elektrycznie sterowane szyby, regulację wysokości kolumny kierowniczej, radioodtwarzacz z CD, centralny zamek i wspomaganie kierownicy. Hyundai zaczyna walkę o rynek w tym segmencie od cen, kosztuje od 80 do 85 tys. zł.

## Lubliny za granicą

Daewoo Motor Polska podpisało dwie umowy, dzięki którym rozwija eksport Lublinów w Europie Zachodniej. Na przełomie 1999 i 2000 roku 1100 samochodów trafiło do Włoch. Daewoo stworzyło tam sieć 80 dealerów, poprzez których pragnie sprzedać na rynku włoskim w rym roku 2000 samochodów. Atutem Lubliny jest niska cena i różnorodność

specjalistycznych zabudowań nadwozia. Nasze furgony trafiają także do Hiszpanii, gdzie ich rozprowadzaniem zajmuje się 35 dealerów Daewoo Motor Iberia. Samochody transportowane są do Hiszpanii drogą morską. Na razie zawinięte w folię ochronną, ale ze względu na koszty Daewoo planuje wprowadzenie dodatkowego zabezpieczenia antykorozyjnego.

### autoleasing

10% wpłaty

100% satysfakcji

rata miesięczna:  
opłata wstępna 10%:  
AC, KR, OC, NNW  
Ceny już od



VW Caddy

343 DM + VAT

1610 DM + VAT

3%

31 500 PLN+VAT



VW Transporter

550 DM + VAT

2576 DM + VAT

3%

'99 54 100 PLN+VAT



VW LT

840 DM + VAT

3933 DM + VAT

3%

82 600 PLN+VAT



**GAJOS**

SOPOT Kasztanowa 4

tel. 551 33 17  
tel. 551 65 90  
fax 551 52 02  
tel. 0602 108 789

www.gajos.com.pl



