

ALARMY DO OBIEKTÓW
AUTOALARMY
 Autoryzowany zakład
AUTO SYSTEM
 BLOKADY SKRZYNI BIEGÓW,
 ZNAKOWANIE POJAZDÓW,
 CENTRALNE ZAMKI,
 RADIA, CD-SONY, PIONEER
 PROMOCYJNE CENY
MONTAŻ GRATIS!
 Kwidzyn - MAREZA, ul. Długa 39 A
 tel. fax. (055) 279-72-82, 0 601 684 011
 Zapraszamy: pn-pt od 9.00 do 17.00

ALWA
 rok założenia 1991
 ul. Piłsudskiego 45
 82-500 Kwidzyn
 Centrum Handlowe
 Tel. 0 55 261 22 78
 Tel./fax 0 55 279 40 82
 e-mail: Kwidzyn@alwa.sprint.pl
BIURO - SERWIS
Hurtownia artykułów biurowych i szkolnych
 - Artykuły biurowe
 - Artykuły szkolne
 - Papier komputerowy
 - Rolki do kas fiskalnych
 - Papier ksero
 - Materiały eksploatacyjne
ZAPRASZAMY
 od 7.00 do 16.00

TELE TAXI
KWIDZYN
24h 9661
 NA TERENIE MIASTA
 DOJAZD GRATIS
 DLA STAŁYCH KLIENTÓW
 RABATY

Night Club "ALEX"
 Zaprasza na otwarcie nowego lokalu (po byłym Alcatraz)
 ul. 11-ego Listopada
 Gwarancja satysfakcji naszych gości będzie:
 - kompetentny i przyjazny personel
 - wysoki standard nowej obsługi
 - bezpieczny i przyjemny pobyt
 - nowy wystój wnętrza
12 stycznia
 godz. 20.00
 tel. inf. 501-031-151

Zapraszamy do Biura Reklamy
 Nasz adres:
 ul. Chopina 26
 tel. 261 17 51
 fax 279 40 63

KURIER
widryński
 GAZETA POWIATU KWIDZYŃSKIEGO

W numerze czytaj o stanie naszych dróg i chodników:
 *
 „Kto za to odpowiada?” str. 3
 *
 „Czas na odkupienie?” (felieton) str. 9

GARDEJA, KWIDZYN, PRABUTY, RYJEWO, SADLINKI

Rok X nr 2/497 tel. (055) 279 30 59, 279 22 64, 261 17 51, fax 279 40 63 10.01.2001 r. ISSN 1232-0099 INDEKS 324965 cena 1,70 zł (w tym 7% VAT)

SIE MA, RÓBMY ZRZUTE

W tym roku do kwidzyńskiej Wielkiej Orkiestry dołączyły wszystkie gminy powiatu i chwala im za to, bo dzięki temu łatwiej można było ustanowić kolejny rekord. Do zamknięcia numeru nie znaleźliśmy ostatecznie zebranej kwoty, jednak bez względu na to, jaka by ona nie była, można powiedzieć, że zrobiliśmy zrzute odpowiadające wielkości jednorocznego uposażenia naszego burmistrza.

Jest to zapewne ciekawostka, która być może uzmysłowi, ile wysiłku trzeba włożyć, aby uzyskać taki wynik. Intencją jest również to, że aktywnymi w Orkiestrze byli lokalni politycy z kręgów sprawujących władzę. Pozostali w ogóle nie istnieli. A przecież była to impreza wszystkich ponad wszelkimi podziałami. Być może dopiero okrągła, dziesiąta edycja Orkiestry zmieni ten paradoksalny „porządek”.

Marek Sidor

Po raz dziewiąty DLA NAS ZAGRAŁA ORKIESTRA

To jest najpiękniejsza lekcja przyjaźni, miłości i muzyki - powiedziała w ostatnią niedzielę około godziny 10.00 Elżbieta Laurentowicz ze sceny usytuowanej za Szkołą Podstawową nr 2. - Niech dźwięk dzwonek otwiera serca wszystkich kwidzyńskich. Tak rozpoczęło się święto ludzi dobrej woli, każdy komu nie obojętne jest zdrowie najmłodszych - noworodków i niemowląt, włączył się do zbiórki pieniędzy Wielkiej Orkiestry Świątecznej Pomocy.

foto: Michał Klain



Dynamiczna licytacja przeprowadzona przez burmistrza Andrzeja Krzysztofa

Dzieci, młodzież, rodzice, nauczyciele, a także przedstawiciele lokalnych władz, pan poseł - słowem wszyscy kwidzyńscy, rozgrani muzyką i głosem 200 dzwonek rozeszli się po mieście ze skarbonkami w rękach. Nad głowami od czasu do czasu pokazywały się dwie motolotnie Kwidzyńskiego Klubu Lotniczego.

O 11.00 w hali sportowej ZS nr 2 rozpoczął się towarzyski mecz piłki ręcznej pomiędzy drużynami MMTS Kwidzyn i DGT Wybrzeże Gdansk. Niezawny był jego wynik (zainteresowanych odsyłamy na strony sportowe), ale idea przeznaczenia całego dochodu na konto WOŚP. W przerwie licytowano sprzęt sportowy dar obu klubów - piłkę, koszulki z podpisami zawodników. Jedną z nich została przez burmistrza wylicytowana za 300 zł. Po meczu uczniowie mogli zaśpiewać znane polskie przeboje, jak w prawdziwej „Szansie na sukces”, a akompaniowali im zespół Shury. O 13.30 w sali gimnastycznej ZS nr 3 mecz piłki nożnej rozegrali radni i przedstawiciele zarządu miasta i powiatu. Po południu, znowu na scenie głównej (SP 2) rozpoczął się galowy koncert „Sercem wyspiwany” z udziałem wykonawców z powiatu kwidzyńskiego. O 20.00 wysłano symboliczne „światelko do nieba”. Jednocześnie - już od rana - trwa-

ła transmisja na żywo prowadzona przez Telewizję Kablową Kwidzyn i Radio PM. W internecie można było składać propozycje cen za różne cenne przedmioty, których licytacja miała miejsce późnym wieczorem na antenie TKK.

To tylko niektóre z imprez, jakie miały miejsce w Kwidzynie i całym powiecie. W tym roku imprezy odbywały się bowiem we wszystkich gminach, niemal we wszystkich szkołach, w niektórych (jak np. w Ryjewie) rozpoczęły się one już w sobotę. Urządzano występy artystyczne, konkursy, licytacje i loterie. Pieniądze zbierano wszędzie. Ciekawostką może być wizyta gości poprawin weselnych, którzy przynieśli zebrane podczas wesela ponad 200 zł i złotą obrączkę.

Zabrana na terenie powiatu suma to ponad 93 tys. zł, ale jak powiedział nam Jerzy Pawluczek organizatorzy przypuszczają, że przekroczy ona 100 tys. zł. Wszystkie złotówki (a zdarzały się także złoto, biżuteria waluty obce - w tym także bardzo egzotyczne) wpłacać były od razu za pośrednictwem „wyjazdowego” oddziału bankowego na konto Orkiestry. Liczenie zebranych pieniędzy potrwa jeszcze parę tygodni.

Michał Klain

Wystawa fotograficzna pt. „To jest Syberia” A JAKA JEST SYBERIA?

- Nam Syberia kojarzy się z przykrymi doświadczeniami, głównie z zesłaniem. Syberia ma dla nas Polaków znaczenie psychologiczne, a to co pokazuje Romuald Koperski to stanowi przełamanie tego stereotypu, to również dla nas Polaków wielka szansa - powiedział prof. Longin Pastusiak poseł SLD, wiceprzewodniczący sejmowej komisji ds. zagranicznych, otwierając wystawę fotografii Romualda Koperskiego, który postanowił rozpocząć swoje tournée wystawiennicze właśnie od Kwidzyna. Wystawa stała się pretekstem do szerszej dyskusji na tematy polityczne i gospodarcze.

Otwarcie wystawy było ważnym wydarzeniem kulturalnym, a także być może istotnym krokiem zmierzającym do poprawy stosunków polsko-rosyjskich oraz ożywienia kontaktów gospodarczych obu stron.

W uroczystości uczestniczyli posłowie RP, przedstawiciele Ambasady Rosyjskiej w Warszawie, Konsul Generalny Federacji Rosyjskiej w Gdańsku, Nikołaj Bielowel i wicekonsul, przedsiębiorcy i biznesmeni

z regionu Kaliningradzkiego. Organizatorem przedsięwzięcia był przewodniczący Rady Powiatowej SLD Jerzy Śnieg.

dokończenie na str. 3.



Organizator Jerzy Śnieg i autor wystawy Romuald Koperski

Urodzeni w III tysiącleciu PIERWSI OBYWATELE POWIATU

3 stycznia br. na oddziale noworodków kwidzyńskiego szpitala odbyła się uroczystość przywitania pierwszych narodzonych w tym roku obywateli naszego powiatu. W uroczystości uczestniczył starosta Leszek Czarnobaj, Przewodniczący Rady Powiatu Mirosław Górski, personel medyczny i pielęgniarski.



Mama Kasi - Maria Chłopska otrzymuje gratulacje z rąk Przewodniczącego Rady Powiatu Mirosława Górskiego

Pierwsza obywatelka powiatu to Katarzyna Chłopska. Urodziła się ona 1 stycznia o godzinie 5.00, jej waga to 2650 gramów. Mama Kasi - Maria Chłopska - mieszka w Prabutach.

Pierwszy obywatel, Kacper Głowacki, urodził się 2 stycznia o godzinie 7.20. Mama Kacpra - Katarzyna Głowacka mieszka w Grodzcu (gmina Prabuty).

Mamy otrzymały od starosty listy gratulacyjne i czek na kwotę 1 tys. złotych. Suma ta będzie przekazana w formie talonów, do zrealizowania w sklepach z artykułami przemysłowymi.

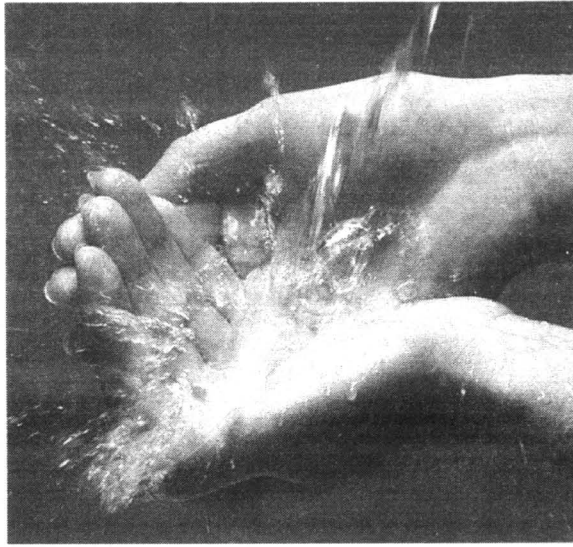
tekst i zdjęcie Wioletta Rodzicz-Wójcik

U NAS W SIECI: WSZYSTKO O NAS W INTERNECIE! www.wpomorskie.pl aktualności, ogłoszenia drobne, przetargi

Polska należy do najuboższych w wodę krajów Europy. Na jednego mieszkańca przypadają tylko trzy metry sześciennych wody dziennie. Wynika to głównie z naszego klimatu - mamy jeden z najniższych w Europie średnich opadów rocznych - tylko około 600 mm. Dodatkowym problemem jest ochrona wód powierzchniowych oraz racjonalne gospodarowanie wodą. Mimo dużych nakładów inwestycyjnych na oczyszczanie ścieków komunalnych i przemysłowych, jakie ponieśliśmy w ostatnim dziesięcioleciu, jeszcze wiele pozostaje do zrobienia - uważa Andrzej Piotrowski, prezes Eden Springs.

Efektom nie najlepszej jakości wód naszych rzek, jezior i sztucznych zbiorników, które są zasadniczym źródłem czepiania wody dla wodociągów komunalnych, jest konieczność jej uzdatniania. Stosowane metody nie są w stanie przywrócić wodzie jej naturalnych, pierwotnych walorów, a konieczność używania środków bakteriobójczych wpływa negatywnie na jej smak. Świadomość powyższych problemów jest coraz powszechniejsza w naszym społeczeństwie, stąd coraz częściej szukamy alternatywy dla wody wodociągowej. W wielu dużych miastach w Polsce pojawiły się cieszące się dużą popularnością ogólnodostępne ujęcia wody oligo-żeńskie. Woda z nich wypływająca jest bezpieczna dzięki

WIĘCEJ TROSKI O WODĘ



nadzorowi władz sanitarnych.

Użytkownicy nie do końca jednak zdają sobie sprawę z faktu, iż równie ważnym elementem zapewniającym jakość i bezpieczeństwo wody jest opakowanie. W wodzie czerpanej do różnego rodzaju pojemników, które nie są poddawane regularnemu, dokładnemu i skutecznemu myciu, nie zawsze szczelnie zamkniętych i przechowywanych zbyt długo, rozwija się flora bakteryjna, której obecność w wodach bu-

telkowanych jest niedopuszczalna. Rozwiązaniem problemu mogą być filtry oczyszczające

jęce wodę technologiczną odwróconej osmozy. Są one rzeczywiście skuteczne, choć należy pamiętać, że technologia ta usuwa z wody nie tylko zanieczyszczenia, ale również pożądane składniki mineralne - pucza A. Piotrowski.

I dodaje, że według specjalistów zajmujących się żywieniem człowieka, do celów ogólnospożywczych najlepsza jest woda nisko zmineralizowana, która może być spożywana przez wszystkich konsumentów bez żadnych ograniczeń. Filtrowana od ponad 100 lat przez pokłady skal, zawiera wiele składników mineralnych potrzebnych do pra-

widowego funkcjonowania organizmu. Najważniejsze to wapń, magnez, a oprócz tego sód, potas i selen. Woda jest wolna od zanieczyszczeń bakteriologicznych i szkodliwych substancji. Doprowadza się ją do rozlewni własnym rurociągiem, a przyjęta technologia mycia butli oraz ich napełniania gwarantuje zachowanie pierwotnej czystości.

Troska o właściwą jakość produktu dotyczy również urządzeń do dozowania wody. W procesie ich użytkowania istnieje ryzyko kontaktu wody z otoczeniem lub człowiekiem, co może pogorszyć jej mikrobiologiczną jakość. Dlatego też wprowadza się regularną, bezpłatną sanitację urządzeń. Sprawdzone systemy dostarczania wody do odbiorców ma jeszcze jeden ważny walor. Wykonane z poliwęglanu butle pozwalają na powtórzenie cyklu napełniania. Jedna butla zastępuje więc kilkadziesiąt butelek jednorazowych trafiających na wysypiska odpadów. Korzyść dla środowiska - konkluduje A. Piotrowski - jest zatem oczywista.

PB

Więć chce się szkolić

Dwa kursy agroturystyczne, w gminach Starogard Gdański i Sulęcino, zorganizuje w tym kwartale Wojewódzki Ośrodek Doradztwa Rolniczego w Gdańsku. Dofinansowanie tych 6 - dniowych szkoleń ma zapewnić Agencja Restrukturyzacji i Modernizacji Rolnictwa - informuje inż. Danuta Słubik z WODR.

Kursy jak kursy, niby nic odkrywczego, a jednak są sygnałem przemian. Przed laty, niektóre osoby w naszym województwie trzeba było za uszy ciągnąć, żeby się nową formą

działalności zajęli. Dziś sytuacja diametralnie różna. To mieszkańcy wsi sami dopominają się o takie szkolenia. W ubiegłym roku, w Sierakowicach, gminie przebojowej, były dwa kursy agroturystyczne, bo tyłu zgłosiło się tu chętnych.

Trudno wyrokować, czy wszyscy przeszkoleni będą gościć turystów. Niechby robił to tylko co 2-3 kursant, to i tak zapewni sukces. Oto ludzie przestają czekać na cud jakiś, bo go nie będzie. Sami biorą się za rozwiązywanie swoich spraw. Wychodzą z cienia, spo-

tykają się w grupie, uczą rzeczy pozytywne w każdej sytuacji: dbałości o otoczenie, życiowego układania kontaktów z ludźmi, zdrowego żywienia, a nade wszystko podstawowych zasad racjonalnego prowadzenia działalności gospodarczej. Nie uda się z turystami, to może będą wyrabiać piątki, zajmą się kiszieniem ogórków, według rewelacyjnej recepty babci, albo czymś innym, co w większych warunkach jest możliwe do wykonania, a znajdzie odbiorców.

(mar)

Walka o subsydia

cd. ze str. 1

Dla części menedżerów stoczniowych była to bardzo wygodna sytuacja. Z drugiej jednak strony nie sprzyjało to kontroli kosztów. Ze względu na wąską specjalizację stocznie zachodnioeuropejskie nie są konkurentem ani dla stoczni polskich, ani dla stoczni azjatyckich.

Powszechnie uważa się więc, że ataki zachodnioeuropejskiego lobby stoczniowego na dotowane stocznie azjatyckie są próbą wymuszenia na Unii wydłużenia okresu subsydiowania. Jest o co walczyć, bo np. w przypadku wycieczkowców o jednostkowej wartości 500 mln dolarów obecny poziom subsydium zapewnia zastrzyk finansowy wysokości 45 mln dolarów. PPG

Petrobaltic na Wschodzie

cd. ze str. 1

Zysk gdańskiej spółki ma sięgnąć netto 78 mln zł i zostanie przeznaczony m.in. na modernizację majątku firmy.

Jan Kurek, prezes Petrobalticu poinformował, że niedawno rozpoczęła prace nowa bezzałogowa platforma wiertnicza, będąca pomysłem inżynierów z jego firmy. Koszt jej powstania wyniósł ponad 22 mln zł.

W tym miesiącu firma chce kupić za 22 mln zł jednostkę do badań geotechnicznych, która pochodzić będzie z RPA. Przed 1989 r. Petrobaltic prowadził badania i poszukiwania na szelfach litewskim, łotewskim i rosyjskim.

Dzięki temu mamy dobre rozpoznanie tamtych złóż. Razem z Energopolem Trade Petrobaltic kupił większościowe udziały w litewskiej Geonafcie. Również złoże łotewskie wzbudza zainteresowanie Petrobalticu, który zamierza wziąć udział w przetargu na sprzedaż działek wydobywczych na tamtejszym szelfie.

Petrobaltic planuje w tym roku wydobyc 400-450 tys. ton.

Depresja północna

cd. ze str. 1

Zauważono też, że z powodu meteoropatii dużo częściej cierpią kobiety niż mężczyźni. Kłasyca meteoropatia ma 40-50 lat, jest samotna i mieszka w mieście. Na pogodę wrażliwe są też małe dzieci - płaczą przed burzą, marudzą, gdy pada deszcz. Czasem reagują dolegliwościami żołądkowymi w czasie upałów. Wrażliwość na pogodę rośnie z wiekiem - osoby starsze znoszą gorzej jej zmiany niż młode.

Bóle i migreny to najczęstszy objaw nadwrażliwości na pogodę. Uporczywy i męczący uścisk w głowie spowodowany jest początkowo zwiększeniem tętnic mózgowych, a więc niedotlenieniem mózgu, a następnie gwałtownym rozszerzeniem się naczyń krwionośnych, co ponownie wywołuje ból. Takie dolegliwości są często reakcją na wahania ciśnienia atmosferycznego.

Przy zmianach pogody odzywają się dolegliwości chorych na serce. Cierpią oni najbardziej, gdy zmienia się temperatura i wilgotność powietrza. Ocieplenia nie służą osobom, które mają kłopoty z krążeniem, gwałtownie ochłodzenia są natomiast niebezpieczne dla pacjentów z chorobą wieńcową. W obu przypadkach cho-

rzy są rozdrażnieni, czują się zmęczeni, nie mogą spać. W ekstremalnych przypadkach występują nawet bóle zmostkowe. Najtrudniejszymi porami roku są dla „sercowców” późna jesień i wczesna wiosna.

Bardzo wrażliwa na zmiany pogody są osoby cierpiące na reumatyzm, prawdopodobnie dlatego, że wolniej niż inni przystosowują się do zmian temperatury. Kiedy pada, reumatyków zaczyna boleć stawy. Bóle zmniejszają się, kiedy napływa ciepłe powietrze, stają się intensywne, gdy robi się chłodniej. Reumatyzm jest szczególnie dotkliwy w czasie burz. Meteoropatii nie można leczyć, gdyż nie jest chorobą. W niektórych krajach, np. w Austrii, powstają jednak kliniki wyspecjalizowane w leczeniu skutków wrażliwości na pogodę. Pacjenci poddawani są tam fizjoterapii, kąpielom siarkowym i terapii grupowej.

Pomóc sobie można też domowymi sposobami. Np. skutki niedoboru światła słonecznego można zmniejszyć przebywaniem w dobrze oświetlonych elektrycznie pomieszczeniach, a reumatycy w wilgotne dni powinni zasiadać w fotelach przed kominkiem lub włączonym piecykiem i jeść to możliwe - pozostać w domu.

Jak Kaszubka z samurajem

Niedawno z przedsiębiorcami Pomorskiej Izby Przemysłowo-Handlowej spotkała się pani Urszula Imamura, z urodzenia gdynianka, z wyboru (po mężu) Japonka. Przyjechała do rodzinnego kraju, aby nawiązać bliższe kontakty pomiędzy polskimi a japońskimi firmami. Skorzystaliśmy z okazji, aby porozmawiać o mniej oficjalnych szczegółach.

- Do Japonii wyjechała Pani...

- ... bo w 1983 r. poznałam Japończyka, a później zostałam jego żoną. Co roku przebywałam tam przez dwa, trzy miesiące, a na początku lat 90. zdecydowaliśmy, że wyjadę na dłużej. Prawie sześć lat mieszkałam w Tokio i musiałam stać się Japonką.

- Udało się?

- Sama nie wiem... Gdy byłam w Japonii, to wydawało mi się, że jestem Polką, w Polsce mam wrażenie, że jestem Ja-

- Czy biały wyraźnie odczuwa w Japonii swoją odrębność?

- Japończycy nie wprowadzają podziałów ze względu na kolor skóry, tylko na „swoich” i „obcych”. Jest takie określenie gaijin (czyt. gajdzin), które znaczy obcy, i krótko mówiąc obcych to oni specjalnie nie kochają. Gajjinowi trudno jest pobyc w Japonii dłużej. Jeśli ktoś przyjedzie na studia lub na kontrakt do pracy, to związki z tym krajem są powierzchownie i trudno to odczuć. Ale jak się wchodzi w rodzinę - a dotyczy to zwłaszcza kobiet, bo Japończycy coraz częściej przywożą żony z zagranicy - następuje okres piekła.

- ...?

- W każdym japońskim domu nieodzownym elementem jest... teściowa, która uczy synową jak należy żyć po japońsku. A także gotować, prac, zachowywać się, a nawet wieszac pranie na sznurku, co trzeba robić we właściwej kolejności i odpowiednio w stosunku do stron świata... Często towarzyszy temu instrukcja jak właściwie posługiwać się spinaczem i dlaczego zakładać go właśnie tak, a nie - Boże broń! - inaczej... Proszę mi wierzyć, przetwać kontakty z japońską teściową, to jest duża sztuka!

- Miewała Pani okresy buntu?

- Kobieta wychowana w kulturze europejskiej jest przyzwyczajona do wysokiej pozycji w społeczeństwie. Zawsze może powiedzieć: „Nie, to mi się nie podoba”, czy „To nie ze mną”. W Japonii nie - i nie ma kompromisów. Rola kobiety we współczesnym japońskim domu ciągle jest parterowa. Wschód jest stały w swoich na-

wykach. Taki porządek trwa tam już cztery tysiące lat i oni mają nadzieję, że nigdy się nie zmieni. Japończycy nie są szarmancy wobec kobiet, takie zachowanie byłoby odbierane jako niemęskie... jeśli chce się w tym kraju mieszkać, trzeba to zaakceptować, w przeciwnym razie pozostaje tylko wyjechać.

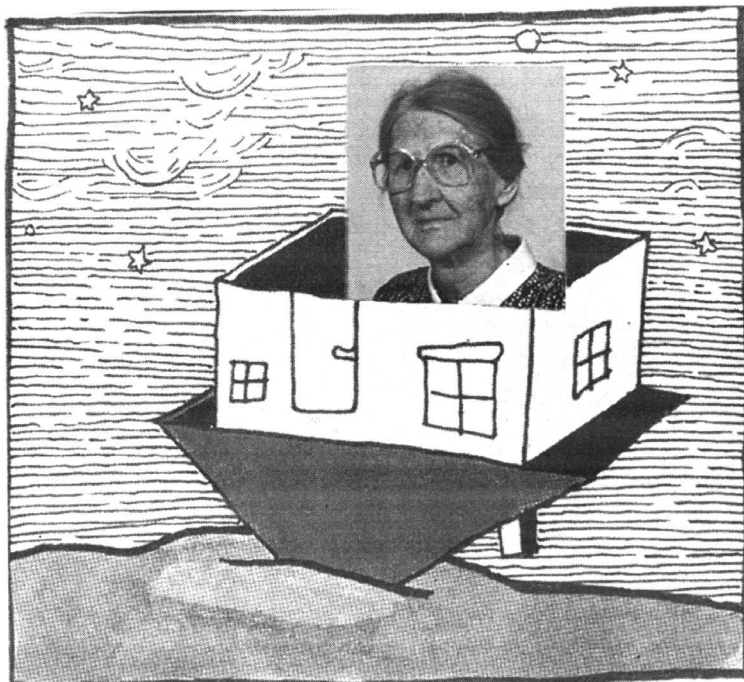
- Czy młodsze pokolenie, bardziej amerykanizowane, też traktuje kobiety tak jak przodkowie?

- Dopóki są młodzi i nie zarabiają własnych pieniędzy, bardzo lubią zachodni styl życia. Kiedy zaczynają pracować i muszą ciężko zarabiać każdego jena, od razu zmienia się ich stosunek do pieniądza i światopogląd.

cd. na str. 4

Wielu rolników przekazało swoje gospodarstwa rolne na rzecz Skarbu Państwa, uzyskując w zamian za to rentę. Oczywiście od momentu przekazania gospodarstwa przestawali być jego właścicielami, więc nie powinni płacić podatku gruntowego za oddane grunty. Mimo to, niektóre władze samorządowe w województwie pomorskim nadal żądają od byłych rolników, aby płacili podatek od nieposiadanej przez nich ziemi. Rencistów nie płacących tego podatku są nawet straszeni egzekucjami komorniczymi. Oto przykład.

PODATEK OD NIEPOSIAADANIA



Helena Maciejewska, lat 90: „Na ostatnie lata nie z mojej winy przyszło mi żyć w domu postawionym do góry nogami i w strachu przed komornikiem”

Ta sprawa ciągnie się już ponad 20 lat. Dokładnie od 1974 roku - mówi Marian Maciejewski z Gniewa w powiecie tczewskim - Moi rodzice, Helena i Józef, mieszkali we wsi Jażwiska. Byli rolnikami. W 1974 roku przekazali swoją gospodarstwo na rzecz Skarbu Państwa za rentę. To było dokładnie 10,28 ha. Pozostawili sobie tylko budynki. To była stara chałupa kryta słomianą strzechą i przylegający do niej chlew. Grunty, na których stały te zabudowania, też zostały przekazane państwu.

KSIEGI WIECZYSTE

- To było dokładnie 0,62 ha. Przekazania potwierdzone zostały sądownie i wprowadzono odpowiednie zmiany do ksiąg wieczystych - mówi Marian Maciejewski. - Proszę, oto aktualny odpis z Księgi Wieczystej Kw nr 8244. Tu wyraźnie jest napisane, że właścicielem tych gruntów od 25 października 1974 roku jest Skarb Państwa. A więc moi rodzice nie powinni płacić podatku od tych gruntów. Tym bardziej, że po przekazaniu gospodarstwa przeniesi się do swego syna mieszkającego w miejscowości Dubiel

kolo Kwidzyna. Nie użytkowali ani roli, ani obiektów pozostawionych w Jażwiskach. Pod ich nieobecność spaliły się wszystkie zabudowania. Nikt tego nie pilnował. Nie wiem nawet czy ten pożar był gdzieś zgłoszony. To jednak nie ma żadnego znaczenia dla sprawy podatków, które naliczane są od gruntów.

WŁADZA ŻĄDA, TO JA PŁACĘ

- Z rozmów z moim, niezjąłym już, ojcem słyszałem o tym, że przysyłają mu jakieś rachunki do zapłacenia za ziemię w Jażwiskach - mówi Marian Maciejewski. - Były to symboliczne kwoty i dlatego ojciec je płacił. Mówił, że nie chce spierać się z władzą o pietruszkę. Po śmierci mojego ojca w 1994 roku zaczęły przychodzić rachunki na moją matkę. Kwoty stawały się coraz większe. W 1995 roku podatek wynosił 62 zł za cały rok. Tyle samo musiała mama zapłacić w 1996 roku. Ale już za 1997 rok trzeba było zapłacić po 31 zł kwartalnie. [cd. na str. 4](#)

Bezkompromisowa okazja.

Rabat do 6 000 zł.



Kulikowski

Autoryzowany Dealer Volkswagen
Gdynia, ul. Morska 314 tel. 663 99 98
serwis tel. 663 99 84

Volkswagen.
Wiesz, co masz.

GARAŻE BLASZANE
Z DRZWIAMI UCHYLNYMI
PRODUKUJĘ

- wykonujemy remonty
betoniarek
- przedzimy sprzedaż
blachodachówki i blach
tropozowych

Nowe nad Wisłą
tel. (055) 332-75-75
kom. 0 601-85-71-88

200207



ponką. Szczególnie brakuje mi u nas grzeczności na co dzień. Po powrocie wszyscy się ze mnie naśmiewali, bo ciągle mówiłam dziękuję i przepraszam. Byłam zbyt układna... a w Japonii towarzyszyło mi przekonanie, że jestem bardzo przyzwyczajona do swoich odruchach. W tej chwili ciałem przebywam w Polsce, a duchem w Tokio, a gdy wyjeżdżam jest odwrotnie. Jestem bardzo podzielona... Gdy jednak kiedyś zastanawiałam się, czy chciałabym być pochowana na pięknym cmentarzu japońskim czy tutaj, zdecydowałam, że jednak w kraju, gdzie się wychowałam i gdzie są groby moich rodziców. Ale dopóki żyję, mam zamiar jeszcze korzystać z możliwości poznawania kultury japońskiej.

cd. na str. 4

PODATEK OD NIEPOSIADANIA

cd. ze str. 3

W 1998 roku podatek ten wzrósł do 46,50 zł kwartalnie a za 1999 rok władza żądała już 62 zł za kwartał. Natomiast 2000 rok naliczany jest stawką 77,50 zł kwartalnie. To już nie są symboliczne sumy dla osoby, która powinna otrzymywać rentę w wysokości 623 zł. Teraz na mojej mamy rentę wszedł komornik.

1990 roku o ubezpieczeniu społecznym rolników w artykule 118 postanawiała, że „osobie, której przysługuje prawo użytkowania działki gruntu z tytułu przekazania gospodarstwa rolnego państwu w myśl dotychczasowych przepisów na jej wniosek przysługującej się nieodpłatnie własność tej działki”.

urząd powinien natychmiast zawiesić egzekucję tego podatku, do czasu rzetelnego rozpatrzenia tej sprawy i wyjaśnienia wszystkich wątpliwości.

Rozmawiałem o tym z kilkoma osobami pracującymi w Urzędzie Gminy. Mimo wszystko będę nadal odwoływał się, w imieniu mojej mamy, od tego nielubianego ściągania podat-

Maciejewska Helena
Dubiel
82-511 Tychnowy

dotyczy: podania z dnia 23.10.2000 w sprawie wstrzymania egzekucji

Burmistrz Miasta i Gminy Gniew nie wyraził zgody na wstrzymanie postępowania egzekucyjnego.

Z UP. BURMISTRZA

mgr Stanisław Lamkiewicz
Sekretarz Gminy

Każdego miesiąca ściągają jej z renty po 140 zł. Za co? Za grunty, których mama nie ma już od 26 lat.

BEZDUSZNY URZĄD?

Napisałem w imieniu mamy prośbę do Urzędu Gminy w Gniewie o wstrzymanie postępowania egzekucyjnego - mówi Marian Maciejewski. - Dostałem bardzo krótką odpowiedź: „Burmistrz Miasta i Gminy Gniew nie wyraził zgody na wstrzymanie postępowania egzekucyjnego”. Podpisał ją z upoważnienia burmistrza, mgr Stanisław Lamkiewicz, sekretarz gminy. Zaraz po tej odpowiedzi przyszło kolejne upomnienie.

Staralem się dociec, jakie są podstawy prawne do nękania mojej mamy podatkami od nieposiadanych gruntów. Sprawa jest nieco skomplikowana. Otóż rolnicy, którzy przed 1991 rokiem przekazali swoje gospodarstwa rolne na rzecz Skarbu Państwa mieli prawo dożywotniego użytkowania przekazanej roli. Ustawa z dnia 20 grudnia

SAMI SOBIE WINNI?

- Podobno moi rodzice wystąpili w czerwcu 1991 roku z prośbą o nieodpłatne nabycie wcześniej oddanych państwu gruntów - mówi Marian Maciejewski. - Na tej podstawie ówczesny burmistrz wydał decyzję nadania tych gruntów moim rodzicom. Ta decyzja nie została jednak nigdzie potwierdzona. Ani w księgach wieczystych ani w ewidencji gruntów. Nigdy też moi rodzice nie korzystali po 1974 roku z tych gruntów. Moim zdaniem nie ma więc żadnej podstawy do ściągania podatku. Napisałem więc kolejne pismo do Urzędu Gminy z prośbą o wstrzymanie egzekucji komorniczej. Bez skutku.

TO JAKAŚ PARANOJA...

- I co moja mama ma teraz zrobić. Ona ma prawie 90 lat, a musi żyć w domu postawionym na głowie nie z własnej winy, to jakaś paranoja - mówi Marian Maciejewski. - Na dzisiaj mama musi zapłacić już ponad 1 tysiąc złotych za te grunty widma. Ja myślę, że

ku za nieposiadane grunty - mówi Marian Maciejewski z Gniewa. Stanisław Sierko

Od redakcji

O wyjaśnienie sprawy zwróciliśmy się do UMIg w Gniewie osobnym listem. Zamieścimy je natychmiast po nadesłaniu.

Jak Kaszubka z samurajem

cd. ze str. 3

Wracając do tradycyjnych wartości. Japonki zresztą to lubią, bo podział jest klarowny: mężczyzna nie wykonuje w domu żadnych prac, ale zarabia, a kobieta wydaje jego pieniądze.

- Miała Pani kłopoty z językiem japońskim?

- Będąc tam musiałam się go nauczyć, bo Japończycy generalnie nie znają języków obcych i nie lubią słuchać ich brzmienia na ulicy.

Dlatego używałam tego języka, ale w kontaktach z ludźmi wykształconymi wolałam posługiwać się angielskim, ponieważ daje on gajiniowi rangę partnerską w stosunku do rozmówcy. Natomiast japoński jest językiem hierarchicznym i w zależności od tego kto mówi i do kogo oraz w jakiej sytuacji, może to być język sługi wobec pana. A ponieważ kobieta jest wiecznym sługą, musi używać bardzo poniżającego języka. Nawet zaimek osobowy „ja” jest w japońskim inny dla kobiet niż dla mężczyzn... Mężczyzna może nie mówić, albo używać brutalnego języka, kobieta niezmiennie musi pozostać grzeczna. Zresz-

tą mężowie po ślubie z reguły nie rozmawiają ze swoimi żonami.

- ...?

- Po co, przecież one i tak wiedzą, co trzeba robić...

- Mimo tych wszystkich ograniczeń, które muszą irytować osoby wychowane w naszym kręgu kulturowym, mówi Pani, że w duszy jest Pani bardzo japońska. Jak to pogodzić?

- Japonia ma urok, wobec których czujemy się bezzilni. Sztuka układania kwiatów czy ceremonia picia herbaty - to otwiera w nas sfery emocjonalne. W tym kraju, mimo że jest przecież krajem kapitalistycznym, ciągle jeszcze powszechnie zachowała się świadomość wyższych wartości. I to jest moje bogactwo, które powoduje między innymi to, że gdy jadę miejskim autobusem w Trójmieście, który psuje się i muszę czekać godzinę na następny, to... nie tracę ducha, tylko spokojnie czekam. Bardzo sobie cenię, że los pozwolił mi zetknąć się z Japończykami, to wielki dar, którym chcę się teraz podzielić.

Rozmawiał: Rafał Jaworski

EGZAMINY PAŃSTWOWE JUŻ WKRÓTCE!!!

STOWARZYSZENIE POMORSKIE POŚREDNIKÓW W OBROTCIE NIERUCHOMOŚCIAMI

POLSKIE STOWARZYSZENIE ZARZĄDCÓW NIERUCHOMOŚCIAMI

ZAPRASZAJĄ NA:

1. KURSY KWALIFIKACYJNE DO UZYSKANIA LICENCJI ZAWODOWEJ:

- POŚREDNIK W OBROTCIE NIERUCHOMOŚCIAMI
- ZARZĄDCA NIERUCHOMOŚCI

2. PRAKTYKI WARSZTATOWE W ZAWODZIE POŚREDNIKA

- I ZARZĄDCY NIERUCHOMOŚCI

Zgłoszenia telefoniczne pod numerem:

(058) 661 79 37 lub (058) 620 17 61 wew. 139.

Zgłoszenia osobiste:

Gdynia, ul. I Armii WP 13, pok 219.

Współorganizator:

Pomorskie Centrum Edukacyjne Terra Nova SC

480100812

Księgarnia
REMUS

ul. Sobieskiego 260, 84-200 Wejherowo
tel. 058 672-20-07, 058 677-43-43
tel. kom. 0 602-619-722, 0 602-434-429
e-mail: remus@wejherowo.ock.com.pl

Jesteśmy firmą prywatną istniejącą od 1990 r.

Posiadamy w ofercie ponad 20 tys. tytułów książek, oraz filmy video DVD i duży wybór płyt i kaset z muzyką rozrywkową i poważną.

Przez cały rok mamy w sprzedaży podręczniki dla wszystkich typów szkół.

Realizujemy zamówienia klientów indywidualnych i wysyłamy pocztą za zaliczeniem.

Wiedza na temat posługiwanie się własnym wyglądem i zachowaniem w celu osiągnięcia korzyści w Polsce dopiero raczkuje. Tym problemem nie zajęł się jeszcze żaden ośrodek badania opinii publicznej. Jedyne CBOS przeprowadził w marcu sondaż dotyczący najbardziej cenionych cech, które powinny charakteryzować osoby

nych gazet przeprowadził prosty eksperyment. W krótkich odstępach czasu na oczach tego samego policjanta kilka osób popełniło drobne wykroczenie drogowe, dające jednak podstawę do wklepienia mandatu. Organizator starannie dobrał uczestników testu. Okazało się, że niektórzy z nich nie zostali przez policjanta ukarani, mimo iż wszyscy podawali takie samo usprawiedliwienie dla swego wykroczenia. Czym różnił się ci

publiczne. „Dobra prezentacja” zajęła jedno z ostatnich miejsc. Tylko co piąty ankietowany uznał, iż elegancki wygląd może pomóc politykowi w karierze.

Tymczasem na Zachodzie socjotechnicy i psycholodzy od lat interesują się wpływem ekspansywnego „image” przy wymuszaniu na otoczeniu własnej woli.

Niedawno pewien dziennikarz wybrzeżowego oddziału jednej z central-

szczęśliwcy od pozostałych? Tylko starannością stroju i dobrym stanem samochodu. Dziennikarz został ukarany wysoką grzywną za namawianie innych do łamania prawa. Jego poświęcenie docenili jednak i wykorzystali specjaliści od doradztwa personalnego oraz prawnicy.

- Amerykańscy adwokaci zatrudniają dla swoich możliwych klientów specjalnych doradców, dobierających odpowiedni ubiór i styl zachowania do konkretnej rozprawy. Także ośrodki

Generalnie Polacy jeszcze nie potrafili wykorzystać socjotechnicznej broni, jaką jest interesujący strój i zdecydowany sposób bycia - mówi Andrzej Walczak z Gdańska, specjalista z zakresu socjotechniki wizualnej, doradca w kampanii wyborczej Andrzeja Olechowskiego. Na Zachodzie poświęcono temu zagadnieniu całe tomy fachowej literatury, u nas dopiero od niedawna zaczyna się doceniać praktyczne, a nie tylko estetyczne, walory eleganckiego wyglądu.

JAK CIĘ WIDZĄ... TAK CIĘ CENIĄ

szkolące ludzi poszukujących pracy poświęcają wiele czasu na wyjaśnianie tajników sprawiania „dobrego wrażenia” i dobierania skutecznego stroju na rozmowę kwalifikacyjną. Przejrzałem kiedyś kodeks pewnej wielkiej firmy adwokackiej i z rozbowieniem zauważyłem, że zaleca ona dla swoich kłobocych asów prawniczych 2,5 centymetrową wysokość obcasa - wspominał w obecności A. Walczaka były konsul generalny. W Polsce przez wiele lat bagatelizowano ten problem. Przyjęliśmy uważać, iż wygląd zewnętrzny sprowadza się jedynie do kwestii estetyki, ewentualnie dobrego wychowania. Niestety, zakorzenione mity, a czasami zwyczajny brak wiedzy, utrudniają nam wykorzystanie broni, jaką jest „image”.

- Nie możemy zapominać, że ubiór jest tylko elementem składowym większej całości. Sposób zachowania i manieri, sposób rozmowy i dziesiątki drobnych szczegółów tworzą właściwe „opakowanie” dla naszej prawdziwej siły - podkreśla Andrzej Walczak.

Umiejętność wykorzystania „image” zwiększa skuteczność naszych działań. Najlepszą wiedzą na ten temat dysponują menedżerowie pracujący przez lata w dużych zachodnich koncernach.

- Dobry, umyty samochód, elegancki garnitur, zdecydowany sposób bycia i wysławiania się wielokrotnie pomogły mi w uniknięciu mandatu. Policjanci traktują takich ludzi inaczej. Często podróżuję w interesach po całej Europie, ale muszę przyznać, że na dużą skalę spotkałem się z tym zjawiskiem dopiero w Polsce - mówi Peter Pająk, główny doradca prawny metro AG na Pomorze i Mazowsze. Policjanci i strażnicy miejscy



Nie zawsze ostatni krzyk mody i elegancji w każdym calu jest oznaką najlepszego smaku w określonej sytuacji. W kręgu „biznesowych” najlepiej iść pół kroku za „światowym stylem”

oczywiście oburzyli się na pytanie, czy wartościują „piratów” drogowych według marki samochodu i ubioru kierowcy.

Siłę wyglądu, jako pierwsze, zaczęły doceniać w Polsce kancelarie adwokackie, firmy „Personal consulting” i agencje doradztwa personalnego.

- Ubiór powinien być na tyle elegancki, aby wywarł pozytyw-

ne wrażenie na przyszłym pracodawcy. Przez skuteczny strój rozumie ubranie eleganckie, ale nie wyzywające i ekstrawagancje. Czyste, schludne i tak skomponowane, aby świadczyło o dobrym guście. Wiadomo, że dziewczyna starająca się o pracę w poważnej firmie, nie może pojawić się na rozmowie kwalifikacyjnej w mikrosportowiczce - wyjaśnia Marcin Kosewski, manager sale and new business w jednej z większych w Polsce firm zajmujących się doradztwem personalnym BGRAM SA.

- Strój jest wyrazem stosunku do drugiej osoby. Ustawa o sadce powszechnym mówi, iż przed obliczem temidy należy zachowywać się z powagą. Dotyczy to także stroju. Swoim klientom doradza elegancki umiar. Wszelkie ekstrawagancje mogą zrazić skład sędziowski - mówi znany nie tylko w Pomorzu adwokat, Arkadiusz Robert Zapiór.

Ryszard Orzel

Im człowiek młodszy, tym mniej wypada zakładać na siebie odzież i szale z najwyższych półek cenowych



KOMANDOR STANDARD
„DRZWI DO SUKCESU”



SZANSA DLA WSZYSTKICH
Od 10 000 do 20 000 zł miesięcznie
ŚWIATOWY LIDER W DZIEDZINIE DRZWI PRZESUWANYCH

Jesteśmy wiodącym przedsiębiorstwem o międzynarodowym zasięgu w dynamicznie rozwijającej się branży systemów drzwi przesuwanych i zabudowy wnętrza. Podczas osmiolletniego pobytu na rynku polskim stworzyliśmy nowoczesny na miarę XXI wieku model dystrybucji, obejmujący swoim zasięgiem obszar całego kraju. Nasz produkt dzięki najwyższej jakości, wysokim walorom użytkowym oraz profesjonalnie świadczonym usługom zyskał powszechną akceptację klientów.

PROponujemy WSPÓłPRACĘ
NA RÓŻNYCH POZIOMACH DYSTRYBUCJI
na terenie województwa pomorskiego

- AUTORYZOWANYM DEALEROM
- PRZEDSTAWICIELOM HANDLOWYM
- ODBIORCOM HURTOWYM

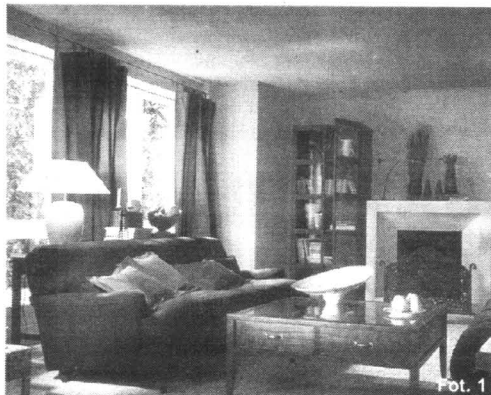
Nasza firma, aby sprostać wyzwaniom nowej ery a zwłaszcza rozwojowi systemów przepływu informacji oraz rozwiązaniom z zakresu logistyki, opracowała projekt pod nazwą KOMANDOR STANDARD. Na bazie tego projektu proponujemy Państwu współpracę.

Od wielu lat w krajach rozwiniętych bardzo popularny jest biznes oparty na systemie umów franchisingowych, daje to możliwość prowadzenia działalności w sprawdzonej organizacji, pod wyrobioną marką. Z propozycją takiej współpracy występuje obecnie KOMANDOR.

OSOBOM ZAINTERESOWANYM WYŚLEMY BEZPŁATNE MATERIAŁY INFORMACYJNE. W CELU UZYSKANIA SZCZEGÓLOWYCH INFORMACJI ZADZWOŃ. Tel. (0-58) 762-99-66, Tel./Fax (0-58) 762-99-77
KOMANDOR GDAŃSK ZK SA 80-051 GDAŃSK ul. Sandomierska 50
INFOLINIA 0801-300-400
e-mail: zamgdansk@komandor.pl

Najlepiej można to sobie wyobrazić posługując się fotografią nr 1. W przedstawionym na niej obszernym i wysokim salonie – dzięki temu, że sufit pomalowano na ten sam złoto-pomarańczowy kolor co ściany, a podłogę wyłożono też w podobnym odcieniu – uzyskano efekt przytulności i ciepła. Powstało bowiem też wrażenie, że pomieszczenie to jest niższe. Zarazem niebieskie i zielone detale rozbijają monotonię złotych płaszczyzn.

Warto przy tym zawsze mieć na uwadze generalną zasadę, że przy wyborze koloru ścian należy kierować się nie tylko sympa-



Nieskazitelna biel ścian zapewne zawsze już będzie modna, aby nie powiedzieć – klasyczna. Równocześnie jednak wracają do łask kolory. Na pewno ich utrzymanie (gdy trzeba odmalować mieszkanie) jest dużo trudniejsze od utrzymania ścian wymagających jedynie pobielenia. Ale rezultat zastosowania w jednym dużym salonie kilku mocnych i żywych kolorów (odcienie beżu, żółci, złota, pomarańczy, granatu, zieleni) jest piorunująco atrakcyjny.

KOLOROWE KSZTAŁTOWANIE PRZESTRZENI

tią do jakiegoś koloru, ale też pamiętać, że można za jego pomocą kształtować przestrzeń.

Płaszczyzny w jasnych, zimnych kolorach odbijają więcej światła, pokój utrzymany w takiej tonacji wyda się więc bardziej

czułych powierzchni, należy unikać ostrych, nasyconych kolorów. Mogą one wywoływać niepokój, a nawet agresję.

● O tym, jaki kolor ścian wybie-

pomocą jasnych, ciepłych barw – pomarańczowej, żółtej. Pokoje rozświetlone przez słońce ładnie będą się prezentowały w zimnych odcieniach – niebieskim, zielonym, szarym.

Barwy wpływają też na naszą psychikę. Działające kojąco i uspokajająco odcienie niebieskiego, zielenie, delikatne brązy i beże doskonale sprawdzają się w sypialni. Żółtymi i pomarańczowymi kolorami, wprowadzającymi wrażenie ciepła, warto pomalować ściany pokoju dziennego, salonu.

Pastelowy różowy, który daje poczucie bezpieczeństwa, doskonale jest do pokoju dziecka lub łazienki, natomiast ciemniejsze tonacje pasują do pokoju dziennego czy biblioteki. Działająca pobudzająco czerwień może być wykorzystana tam, gdzie nie przebywamy zbyt długo – np. w jadalni.

Oto przykład, jak dzięki grze w kolory możemy uatrakcyjnić skromny i skromnie wyposażony pokój wycieczkowy na fot. nr 2.

cd. na str. 7



przestronny, choć zarazem mniej przytulny. Z kolei ciemne barwy nadają wnętrzu ciepła, ale też optycznie zmniejszają pomieszczenie. Przy malowaniu, zlw-

rzemy, powinna decydować też ilość wpadającego przez okna naturalnego światła. Ciemne wnętrza, z oknami skierowanymi na północ, można rozjaśnić za



Najpierw umowa, potem fundament

Sporządzenie umowy między inwestorem i wykonawcą/deweloperem – projektu, całego domu, konkretnych robót – nie jest obowiązkowe ale bardzo przydatne dla obydwu stron. W razie niewywiązania się z umowy ustnej mamy kłopoty, zwłaszcza gdy dochodzić musimy swoich praw w sądzie na podstawie przepisów Kodeksu cywilnego.

W umowie trzeba określić, jaki obiekt zamawiamy u wykonawcy. Jego szczegółowy opis – wraz z rysunkami technicznymi – zawarty w projekcie dołączamy

przedłużanie budowy.

● Wykonawca z reguły chce, by w umowie znalazła odbicie inflacja i proponuje różne sposoby jej uwzględnienia w cenach. Najbardziej obiektywne wydaje się korygowanie cen wskaźnikiem GUS-owskim. Cena metra niekoniecznie musi rosnąć, jeśli inwestor zastrzeże sobie w umowie np. zmianę materiałów na inne, tańsze.

Najbardziej korzystne jest umówienie się z wykonawcą na wynagrodzenie ryczałtowe, które z zasady jest niezmienne. Ale



do umowy. Powinno się określić materiały, z których dom ma być wykonany.

Wpisujemy oczywiście termin zakończenia budowy. No i pamiętajmy o harmonogramie robót, a nie tylko płatności. Za każdy etap należy płacić „z dołu” po sprawdzeniu – najlepiej przez inspektora nadzoru inwestorskiego – czy robota została dobrze wykonana.

Niekiedy wykonawcy czy deweloperzy żądają, aby inwestor zadatkował wynagrodzenie w wysokości 40-60 proc. całej uzgodnionej za dom kwoty! Jest to sytuacja niezdrowa, gdyż w ten sposób inwestor kredytuje wykonawcę. Przypomina to czasy przedpłat na samochody. Dziś jest dokładnie odwrotnie: to sprzedający pojazdy udziela kredytu kupującemu... Można więc co najwyżej wpłacić 10 proc. umówionej ceny domu na zagospodarowanie placu budowy, zakupu materiałów, np. na fundament. Zaś kolejne raty nie powinny być duże.

Jeśli nie orientujesz się w wysokości stawek za roboty budowlane musisz zasięgnąć języka w kilku firmach budowlanych czy deweloperskich, poprosić kosztorysantów – w większych miastach są firmy prowadzące doradztwo. Parają się nim także organizacje inżynierskie.

W umowie musi być określony termin ukończenia robót: niech będzie on jak najkrótszy. Ceny rosną! Jeśli inwestor nie dysponuje pieniędzmi wystarczającymi na szybkie kończenie budowy, powinien wziąć kredyt. Rachunki symulacyjne pokazują, że jest on bardziej opłacalny, niż

w takim przypadku odbiór musi być szczególnie dokładny, bo wykonawca może robić różne oszczędności – kosztem jakości budynku.

Jeśli zawierasz umowę kosztorysową, ważne jest dołączenie do niej kosztorysu z cenami materiałów, robocizny, sprzętu, transportu, itp. Inwestor powinien domagać się możliwie najdokładniejszego opisu materiałów, gdyż np. dachówka dachówce nierówna, a określenie: „ceramiczna” czy „bitumiczna” nie wyczerpuje charakterystyki materiału... No i liczy się nie tylko wygląd, ale również parametry dotyczące wytrzymałości, przenikania ciepła itp.

● Opracowując kosztorys trzeba pamiętać, że inwestor ma prawo oczekiwać rachunków za zakup materiałów. Ich zużycie można stosunkowo łatwo obliczyć przy tak niewielkiej inwestycji, jaką jest dom jednorodzinny. Zwróćmy uwagę na sposób określenia tzw. narzutów. Sprytnie nimi manipulując wykonawca stara się zwykle zarobić dodatkowo kilkadziesiąt procent poza umówionym wynagrodzeniem. Rzetelny wykonawca policzy narzut od ceny materiału. Natomiast nie w porządku w stosunku do inwestora będzie obliczanie tego narzutu np. za klepek wraz z jej ułożeniem (od metra) lub wraz z ceną dowozu.

Powinno się także dobrze przemyśleć wszelkie drobiazgi dotyczące np. rozmieszczenia punktów świetlnych czy elementów wykończenia wnętrza.

cd. na str. 7

cd. ze str. 6

Na jego ścianach utrzymają – jak zasłony, wykładzina podłogowa, blat stołika i słomiane rolety – w kolorach od czerni przez róż do beżu, zastosowano bardzo modną ostatnio technikę malowania – tzw. przecierki. Dzięki nim większe, a nawet duże puste płaszczyzny nabierają lekkości, a wyraziste kolory stają się mniej agresywne. Specjalny, niepowtarzalny efekt uzyskamy, jeśli po świeżo pomalowanej powierzchni przeciągniemy wałkiem lub gąbką.



● Nie zawsze jednak tylko ostre

Kolorowe kształtowanie przestrzeni

i zdecydowane barwy nadają modnych ostatnio klimatów kolorowych mieszkań. Na fot. 3 urokliwość miejsca uzyskano dzięki stonowaniu kolorystyki wszystkich detali oraz ścian. Zgaszone barwy dodają wnętrzu wyrafinowanej elegancji. Nie rzucają się w oczy – dzięki rozbieleniu – nawet zwykle intensywne w wyrazie poduszki.

Sięgając do zdecydowanych

kolorów w wystroju wnętrz można przy okazji – dla zwiększenia mocy wyrazu – rozważyć jednocześnie zastosowanie przestrzennej struktury ścian. Pod farbą wówczas przygotowujemy odpowiednio uformowany tynk (fot. 4). Na nim każdy kolor nabierze cech wręcz żywej, zmiennej i urozmaiconej przestrzeni.

I jeszcze uwaga praktyczna. Do malowania można użyć goto-

wych kolorowej farby w odpowiednim odcieniu lub kupić farbę białą i zmieszać ją z barwnikiem. Usługi takie prowadzi wiele sklepów z farbami. Najpierw wybiera się kolor według wzornika, potem dobiera pigmenty (w nowoczesnych mieszalnicach za pomocą komputera) i w specjalnej komorze łączy składniki. Daje to gwarancję, że farba będzie miała właściwy odcień i równy kolor.

Na zlecenie Urzędu Mieszkalnictwa i Rozwoju Miasta przeprowadzono m.in. na Pomorzu, Warmii i Mazurach badania ankietowe dotyczące kwestii mieszkaniowych. Badania przeprowadziło Centrum Badania Opinii Społecznej.

BLOKI W NIEŁASCE

Raport składa się z ośmiu rozdziałów. Pierwszy omawia sytuację materialną respondentów, w drugim opisano ich warunki mieszkaniowe (załadnienie i zagęszczenie, wyposażenie w instalacje). Kolejne dotyczą: po-

ne. 13 proc. ankietowanych przewiduje, że w ciągu najbliższych 3 lat poprawią się ich warunki mieszkaniowe, ponieważ gromadzą fundusze na zakup mieszkania. Dla dwuosobowych gospodarstw (47 proc. badanych) optymalny metraż to 40-49 mkw.

Mimo iż co czwarty respon-



Pomimo różnych zabiegów remontowych i modernizacyjnych coraz mniej naszych rodaków chce mieszkać w „wielkiej płycie”

trzeb i aspiracji mieszkaniowych Polaków, programu budownictwa społecznego, kosztów utrzymania mieszkania, problematyki kredytowej i polityki mieszkaniowej rządu. W ostatniej części wybrano charakterystyczne zagadnienia dla poszczególnych form użytkowania mieszkań.

Z badań CBOS-u wynika, że potrzeby mieszkaniowe ponad połowy badanych są zaspokojone

dent uważa, że jego obecne mieszkanie nie zaspokaja jego potrzeb, co może cieszyć deweloperów, to okazuje się jednak, że tylko 1,3 badanych byłoby stać na utrzymanie większego mieszkania. Co ciekawe, jeśli chodzi o formę zabudowy, to 80 proc. badanych preferuje odrębne domy rodzinne, a budynki wielorodzinne nie cieszą się powodzeniem. Wybrało je tylko 6 proc. respondentów.

Najpierw umowa, potem fundament

cd. ze str. 6

Pamiętaj: za każdą dodatkową robotę wykonawca każe sobie zapłacić dodatkowo – co skrzętnie zastrzeżę w umowie.

Jeśli masz znajomego parkietarza czy malarza, względnie niektóre prace wykończeniowe czujesz się na siłach wykonać sam – niech ten genialny pomysł przyjdzie do głowy przed podpisaniem umowy. Potem wszelkie negocjacje są już trudniejsze, a na aniołów w procesach inwestycyjnych raczej nie radzę liczyć.

Dlatego też trzeba określić w umowie kary za opóźnienia w budowie. Jak również umieścić zastrzeżenie, że gdy roboty zostaną wykonane wadliwie, a wykonawca nie usunie ich w terminie – inwestor obniży wynagrodzenie w odpowiednim stosunku. Istnieje wprawdzie rękojmia za wady, ale lepiej mieć bardziej „wymowne” argumenty w rękę. Nie należy też zgadzać się na ograniczenie lub wyłączenie rękojmi!

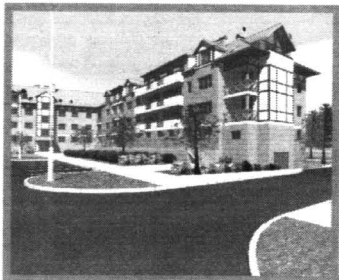
(W)

Osiedle „MOJE MARZENIE”

Gdańsk, ul. Kampinowska

Termin realizacji: październik 2001 r.

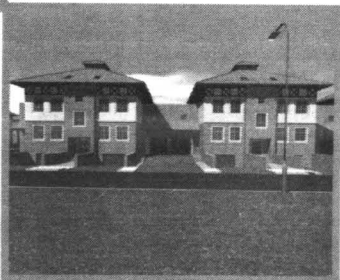
ATRAKCYJNA PROMOCJA!



ceny mieszkań
już od 2254 zł/m²

cena obejmuje:

- udział w gruncie
- infrastrukturę osiedla
- balkony i tarasy
- piwnice
- ogródki w MDM-ach



Dodatkowo udział w losowaniu samochodu osobowego!!!

Zapraszamy do biura sprzedaży

Biuro Sprzedaży:

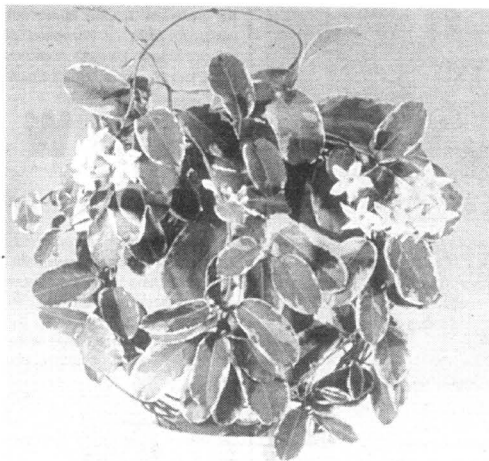
Krajowe Towarzystwo Inwestycyjno-Developerskie
„DOMINIUM SA” Gdańsk, ul. Chmielna 63/64
tel: (+48 58) 305-60-74/75, fax: (+48 58) 320-31-23

Obecnie znów nastala moda na naturalne aromaty, na razie głównie na olejki stosowane w aromaterapii. Ale zamiast wachać olejki, można delektować się zapachem żywych roślin. Wszystkim, którzy lubią kwiatowe aromaty, polecamy kilka atrakcyjnych roślin.

Cytrusy (Citrus) – wymagają one dużo światła; lepiej, by zimą stały w chłodzie (ok. 7°C).

Pelargonie – pięknie pachną, potocznie nazywamy je geraniami lub anginkami. Ich liście mają nie tylko różnorodne kształty, ale i rzuty zapachowe, np. cytryny, róży, cedru, jabłka, macierzanki lub mięty. Dobrze znoszą warunki domowe.

Pierwiosnek kubkowany



Od dawien dawna do aromatyzowania pomieszczeń używano pachnących roślin. W bogatych domach wonnym kwieciami Hoja posypywano stoły, podłogi i łoża. Kwiaty pomarańczy o upojnym słodkim zapachu wplatano w mirtowy wianek panny młodej. W Polsce do XIX wieku powszechny był zwyczaj pokrywania podłogi w sieni „dła zapach” drobno pociętym tatarakiem lub „jedlinką” – czyli szpilkami świerka. Moda na sypanie świeżych płatków i liści stopniowo zanikała, za to coraz powszechniej mieszkania dekorowano żywymi roślinami.

PACHNAĆE KWIATY

(Primula obconica) – ma dekoracyjne kwiaty, a woi jej liści dodaje pomieszczeniu świeżości. W jasnym i chłodnym miejscu (15°C) długo kwitnie (gatunek ten boją się mrozów).

Doniczkowe hiacenty (Hyacinthus orientalis) – należą je kupować, gdy są jeszcze w pakach. Rośliny ustawiamy w jasnym i chłodnym miejscu, a po przekwitnięciu wysadzamy do ogrodu (oczywiście, jeśli i tam nastala wiosna).

Jaśmin kwiecisty (Jasminium polyanthum) – w rozproszonym świetle kwitnie bardzo intensywnie i mocno pachnie. Jeśli woi jest zbyt silna, można obetrwać kilka kwiatów i zrobić z nich pot-pouri. Roślina kwitnie każdej wiosny, jeśli zimę spędza w pomieszczeniu o temperaturze 5-10°C.

Poliscjasy – te okazałe drzewka mogą stać cały rok w ciepłych pokojach, jeśli tylko mają sporo światła. Liście niektórych gatunków, np. Poliscjasy fili-

cifolia, delikatnie pachną maggi.

Stefanotis bukietowy (Stephanotis floribunda) – by zakwitł, potrzebuje sporo rozproszonego światła, a zimą temperaturę 14-16°C. W dobrych warunkach będzie nas obdarzać zapachem od maja do września.

Wawrzyn, inaczej laur (Laurus nobilis) – potrzebuje dobrego oświetlenia, a w zimie chłodu. Zapach jego liści podnosi walory smakowe wielu potraw.

Hoja swymi pędami może okryć całą ścianę. Jeśli przyzwyczai się do warunków w naszym domu, może zakwitnąć, nawet jeśli brakuje jej słońca, a w zimie ma za ciepło.

Są rośliny, które aromatyczne substancje wytwarzają w liściach. Zapach wydzielają dopiero wtedy, gdy zostaną uszkodzone, dotknięte lub delikatnie muśnięte powiewem wiatru – a także po nagraniu promieniami słońca. W domu wystarczy co pewien czas dotknąć lub potrzeć ich listki. Jeśli zaś któryś z nich opadnie, zostaw-

my do w doniczce, bowiem gdy wędnie – silniej pachnie. Olejki eteryczne wydobywające się z liści pomagają roślinie przeżyć. Przypieszają gojenie się ran, a także tworzą otoczkę zabezpieczającą rośliny; w upalne dni – przed przegrzaniem i nadmiernym parowaniem, a nocą – przed gwałtownym schłodzeniem. Odstraszają też niektóre szkodniki, zwalczają bakterie i grzyby.

W styczniowym „kwietniku”, którego dziennikarze przygotowali dla nas ten materiał, znajdziemy ponadto: „Paprocie z dalekich krajin” – mało znane gatunki do uprawy w mieszkaniu; „Nibygrubosze” – sukulent mylone z drzewkiem szczęścia; „W towarzystwie różnych” – kompozycje kilku roślin w jednym naczyniu; „Każdy kwiat jest inny” – budowa kwiatów i kwiatostanów; „Karnawałowe kreacje” – nowe materiały bukietarskie; „Korzeń człowiek” – cudowny żeń-szeń oraz „Jarzębinowe korale” – wszystko o jarzębinach.

Gmina niech dzieli

Każda gmina ustala własne przepisy dotyczące minimalnej powierzchni działek budowlanych. Inwestor nie otrzyma zgody na budowę, jeżeli jego działka nie spełnia tego minimum.

Minimalne powierzchnie działek mogą się znacznie różnić, zależnie od indywidualnych ustaleń gmin. Zdarza się sprzedawać działki z prawem do zabudowy nawet o powierzchni 150 m².

W niektórych większych mia-

stopień rozwoju infrastruktury kanalizacyjnej. Im mniej jest rozwinięta, tym bardziej ogranicza się wielkość zabudowy. To podjęcie zostało trochę zmienione po upowszechnieniu się nowoczesnych szamb dwukomorowych. Są one bardziej wydajne i nie wymagają zachowania odpowiednio dużej odległości od budynku. Na najmniejszą dopuszczalną wielkość działek budowlanych wpływ mogą mieć również ceny gruntów na danym terenie.



Nie ma reguły co do zasad, którymi kierują się gminy wystawiające na sprzedaż takie, a nie innej wielkości działki budowlane. Jedno jest pewne: gminie prościej sprzedać dużą, klientowi wolą mniejsze, i takich trzeba domagać się od lokalnych władz

stach natomiast nie wydaje się pozwoleń na budowę na działkach mniejszych niż 1500 m².

Powody, jakimi kierują się władze poszczególnych gmin, są bardzo różne. Na ogół starają się one nie zagęszczać zabudowy. W ten sposób chronią tereny zielone. Zabudowa nie może tam przekraczać 20-25 proc. ogólnej powierzchni gminy.

Jednym z elementów wpływających na minimalną wielkość działek budowlanych jest również

Jeżeli są niskie, gmina może sobie pozwolić na narzucenie wysokich limitów powierzchni działek. Jeżeli jednak ceny gruntów są wysokie, duże posesje stałyby się zbyt drogie, aby znaleźć nabywców.

Dzielenie działek wpływa też na ich cenę. Im mniejsza powierzchnia, tym wyższy jest koszt jednego metra kwadratowego. Opłaci się więc wymuszać na gminie zgodę na podział dużych posesji.

Łatwe wkręcanie

W miękkie drewno bez otworów pilotujących wkręty łatwo się wprowadza po posmarowaniu gwintu zwykłym mydłem. Jego warstewka zmniejsza tar-

cie między metalą a drewnem. O lepszy poślizg warto w ten sposób zadbać również wtedy, kiedy przygotowaliśmy otwór pilotujący.

Będzie czym brukować

Zarząd Libetu z Libiąża, producenta kostki brukowej, kolejny raz zapowiada zmiany w akcjonariacie spółki. Jeszcze w tym roku firma powinna pozyskać inwestora strategicznego, który zostanie wyłoniony po rozmowach z czterema potencjalnymi inwestorami branżowymi: dwoma polskimi oraz austriackimi i angielskim.

W tym roku można spodziewać się emisji akcji dla przyszłego inwestora strategicznego Libetu. Prezes firmy nie wyklucza też sprzedaży części swoich akcji wybranemu partnerowi. Po wejściu do przedsiębiorstwa inwestor znajdzie się w posiadaniu ponad 50 proc. akcji firmy, czyli

przejmie nad nim kontrolę. Spółka potrzebuje 5-10 mln zł dofinansowania.

Pieniądze z emisji akcji spółka przeznaczy na spłatę zadłużenia oraz obsługę kosztów zaciągniętych kredytów. Spłata samych odsetek obciąża Libet na 6-7 mln zł w skali roku. Długi firmy są wynikiem m.in. zaciągniętych kredytów na ubiegłoroczną inwestycję – budowę fabryki kostki w Żorach (KSSE), która jest własnością spółki Libet 2000, w 100 proc. zależnej od Libetu. Inwestycję wzniesiono kosztem 25 mln zł, w części sfinansowana była z emisji papierów dłuższych wartych 5 mln zł. Zdolności produkcyjne fabryki w Żorach, które wykorzysty-

wane są w 85 proc., sięgają 600-700 tys. m², kostki rocznie.

Część środków z nowej emisji spółka przeznaczy na nowe projekty. Firma zamierza uruchomić produkcję keramzytowych pustaków typu Liapor na licencji niemieckiej, które do tej pory w Polsce produkowała firma Optiroc. Koszt uruchomienia nowej produkcji oceniany jest na 500 tys. zł. W 2001 roku połowę produkcji fabryki w Żorach stanowić będą właśnie keramzytowe pustaki Liapor.

Libet chce sprzedać w tym roku 1,5-1,8 mln m² kostki brukowej, z czego 30 tys. m² stanowić mają kostki nietypowe o podwyższonej jakości. W Polsce roczne zapotrzebowanie na kostkę brukową szacuje się na poziomie 20-30 mln m².

SCENTRUM SCHODÓW

ZAKŁAD STOLARSKI SC

83-120 Subkowy k. Tczewa
ul. Kościelna 37
tel./fax (058) 536 86 36
kom. 0603 814 075
www.centrum-schodow.com.pl
info@centrum-schodow.com.pl

STALA EKSPOZYCJA styl

Nowy strój na imprezę



Subaru impreza

W końcu października 2000 r. odbyła się europejska premiera nowego modelu subaru imprezy. Ten ulubiony wciąż samochod rajdowców radykalnie zmienił wygląd, ale tylko też pod względem stylistycznym jest faktyczną nowością. Pod względem technicznym pozostało przeważnie po staremu, co nie znaczy, że źle.

Samochód ten zatem, jak dotąd z napędem na cztery koła, w dalszym ciągu jest dostępny w dwóch wersjach nadwoziowych: trzybrylowej i kombi. W

stosunku do poprzednika także zasadnicza linia kombi (na zdjęciu) z pochylonym tyłem została zachowana. Charakterystycznym elementem nowego desingu jest wyrazista „twarz” z okrągłymi reflektorami. Długość auta wzrosła z dotychczasowych 4,35 m (turbo 4,34) do 4,41 m.

W ofercie pozostają te same silniki typu bokser, dotychczasowa oferta na polski rynek (jednostki 2.0: turbo 218 KM i wolno ssąca 125 KM) została poszerzona. W wyposażeniu seryjnym znaleźć ma się klimatyzacja.



Renault megane cabrio

Choć to już zima, na wyraźne życzenie naszych czytelników kończymy nasz serial o nowych renaultach megane opowiadką o ostatnim już, a zarazem najbardziej wy-

ZIMĄ BEZ DACHU

kwintym modelu 2000, trudno dostępnym w Polsce (w Niemczech kosztuje 47 tys. DEM), cabrio 2.0 16V. Z góry zapowiadamy, że silnik ten na pewno nie spełniłby nadziei tych wszystkich niedowiarków, którzy sądzą, iż „meganka” bez dachu nie zadowolili się dietetycznymi porcjami.

To właśnie jego skromny apetyt na benzynę - dający mimo tego niezwykłą dynamikę - zapewnił temu auto wielkie powodzenie na Zachodzie. Moc 140 KM osiągnięta z bezpośrednio zasilanego, dwulitrowego, choć hałaśliwego motoru zapewniają przyspieszenia do „setki” poniżej 9,4 s i prędkość maksymalną 210 km/h. I to co najważniejsze - wszystkie te próby nie są w stanie spowodować zwiększenia średniego zużycia paliwa powyżej 7,5 l/100 km.

Co do wygody wnętrza, to można by rzec, że nie odbiega od standardu coupe. To znaczy z tyłu bardzo ciasno, z przodu bardzo wygodnie. Ciasno też w bagażniku (291 l)... Aby mówić o pełnym komforcie, trzeba by jednak poprawić tworzywa użyte do wykończenia kabiny. Te, na które zdecydował się producent, są wręcz tandetne i tak sztywne, że trzeszczą przy najmniejszych naprężeniach.

Nie najlepszej jakości jest także tylne okno przewidziane w składanym dachu. Zbyt szybko pojawiają się na nim rysy i zagięcia.

Natomiast to co najważniejs-

sze w tego rodzaju aucie - zawieszenie - nie budzi najmniejszych zastrzeżeń. Dzięki temu auto prowadzi się wprost znakomicie, nawet w ostrych zakrętach. Poziom bezpieczeństwa podnoszą bardzo skuteczne hamulce (38,8

m), cztery poduszki powietrzne i seryjny ABS, ale niedosyt powoduje brak choćby namiastki pałąka przeciwkapatążowego.

Oferowany w Polsce kabriolet z silnikiem 1.6 16V o mocy 110 KM kosztuje ok. 8,5 tys. zł.



Dane techniczne:

Silnik benz.	R4/16
Pojemność skokowa (ccm)	1998
Średnica x skok (mm)	82,7 x 93,0
Stopień sprężenia	10,0
Zasilanie	wb
Moc maks. (kW/KM/obr./min)	103/140/5500
Maks. mom. obr. (Nm/obr./min)	200/4250
Skrzynia biegów man.	5
Napęd na koła	przódnie
Hamulce przód/tył	tw/t
Ogumienie	195/50R 16V
Pojemność bagażnika (l)	281
Pojemność zbiornika paliwa (l)	60
Dł./szer./wys. (mm)	4082/1698/1368
Masa własna/ladowność (kg)	1215/395

„Maluch” w muzeum

Jak już informowaliśmy, ostatni „maluch” wyprodukowany we wrześniu 2000 r. w Bielsku-Białej trafił do Muzeum Fiata w Turynie. Nie bez powodu, jako że w sumie, w latach 1973-2000 w Bielsku-Białej i Tychach wyprodukowano 3 318 674 fiatów 126. Z tego w latach 1975-92 na eksport trafiło 897 316 aut. We Włoszech w ciągu ośmiu lat, od 1972-1980 roku wyprodukowano 1 352 912 fiatów 126. Ogółem więc przez 28 lat powstało 4 671 586 „fiacików”. Rekord ten trudny będzie do pobicia.

Co mówi samochód?

Co znaczą kolorowe lampki w Twoim samochodzie? Poznaj ich tajemnice a unikniesz kłopotów.

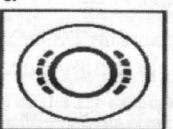
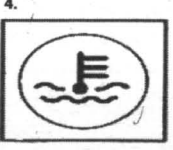
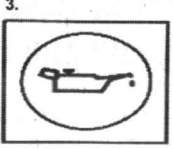
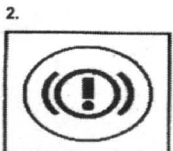
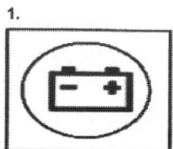
1. Kłopoty z elektrycznością. Pewnie zerwał się pasek, który napędza samochodową elektrownię. Czerpiąc prąd z akumulatora, dołóż do serwisu, ale wyłącz radio i ogrzewanie.

2. Spokojnie, to tylko rozrządzenie. Nie zwolniłaś hamulca ręcznego. Zrób to natychmiast, bo spalisz szczytki hamulcowe.

3. Poważna sprawa. Silnikowi brak oleju i może się zatrzeć. Zatrzymaj auto. Dolej oleju (jeśli nie masz, kup w stacji benzynowej). Gdy lampka nie gaśnie, lepiej wezwać pomoc drogową.

4. Nie jedź dalej. Przegrzałaś silnik, stojąc w korku, albo w chłodnicy brak płynu. Zatrzymaj, poczekaj, aż silnik ostygnie. Otwórz chłodnicę. Dolej wody i powoli jedź do warsztatu.

5. Alarm hamulcowy. Brak płynu albo wysiadła pompa. Noga z gazu. Gdy pedał hamulca nie reaguje, zatrzymaj samochód hamulcem ręcznym. Dalej nie jedź. Potrzebna pomoc drogową.



Używane jak nowe

Autorxpert to system sprzedaży używanych samochodów uruchomiony w końcu 1998 roku przez Fiat Auto Poland. Oferowane są w nim na tej samej zasadzie co auta nowe sprawdzone samochody nie starsze niż 6-letnie, o przebiegu nie większym niż 120 tysięcy kilometrów. Klient decydujący się na taki pojazd może

mieć więc pewność, iż auto nie ma wad prawnych, a ponadto otrzymuje ogólnoeuropejską gwarancję na pojazd z Assistance 24h, czeka na niego pakiet dodatkowych usług, takich jak ubezpieczenie komunikacyjne, kredyt, gwarancja na drugi i trzeci rok eksploatacji auta, montaż dodatkowych akcesoriów.

Zdaniem przedstawicieli Fia-

ta tego typu forma sprzedaży będzie szybko się rozwijać, gdyż minimalizuje ryzyko kupującego. Sieć dealerska objęta programem Autoexpert jest więc intensywnie rozwijana i obejmuje już 90 punktów. Przekonanie o dobrych perspektywach systemu zdaje się potwierdzać wzrastająca liczba kupowanych w nim aut. O ile w pierwszym roku jego działania było to 1600 samochodów, o tyle w 2000 sprzedanych zostało kilkakrotnie więcej.



Nissan almera tino

CZEGO NIE DOKONAŁ PRAIRE...

Atrakcyjny minivan Nissana – almera tino jest (jak sama nazwa wskazuje) spokrewniony z tradycyjną almerą i został zbudowany na tej samej płycie podłogowej. Tino ma, według planów Nissana, zawojować Europę. Japończycy chcą w ten sposób naprawić swój błąd polegający na rezygnacji z wprowadzenia przed parą laty na rynek europejski awangardowego w tym segmencie aut – praire.

Do europejskich gustów dostosowano zatem całą bryłę tino, przez co może on kojarzyć się z takimi rywalami jak sceniczy

tacuma, choć jest już od nich bardziej nowoczesny przynajmniej w formie. Decydują o tym m.in. modne punkty świetlne i wlot powietrza, charakterystyczny dla tej renomowanej marki.

Wnętrze auta może uchodzić za wzór ergonomii. Deska rozdzielcza dosłownie zlewa się z obiciem drzwi, a zestaw wskaźników wokół kierownicy jest bardzo czytelny. W każdym niemal miejscu mamy pod ręką pełno (w sumie 20) schowków i półeczek. Tylne siedzenia można łatwo składać i demontować. Żaluzja maksymalnie upraszcza dostęp do bagażnika nawet od wewnątrz (rozsunąć je można z obu stron).

Auto prowadzi się jak limuzyna: cicho i bez huśtania przy ruszaniu. Do wyboru mamy trzy silniki R4 16V: 1.8, 2.0 oraz 2.2-litrowego diesla z turbodoładowaniem i bezpośrednim wtryskiem paliwa. Do silnika dwulitrowego dostrójono bezstopniową przekładnię Hypertronic CVT.

Tino, jako pierwszy z almer, otrzymał układ brake assist, pomagający wykorzystać do maksimum możliwości układu hamulcowego.



Anglicy w civicach

Honda zamierza dwukrotnie zwiększyć produkcję samochodów w Wielkiej Brytanii i rozpocząć ich eksport do Japonii. Działania te koncern podejmuje, mimo że inne firmy ze względu na mocną pozycję funta raczej rezygnują z produkcji aut w An-

glii lub uzależniają ją od rządowej pomocy. Pierwszym modelem, którego produkcja rozpocznie się na Wyspach Brytyjskich jest 2-drzwiowy civic. Obecnie europejski oddział Hondy produkuje 100 tys. samochodów rocznie w fabryce w Swindon w południowej Anglii. Do roku 2003 Japonczycy planują zwiększenie produkcji do 250 tys. aut rocznie.

Mini BMW

BMW zamierza wybudować fabrykę, w której będzie produkowany nowy model tej firmy, znany obecnie jako BMW serii w. Samochód ten ma wejść do sprzedaży w 2004 roku. Początkowo małe BMW powstawać będzie w fabryce w Regensburgu. Nowe auto konkurować ma m.in. z mercedesem klasy A i audi A3. Firma liczy na sprzedaż około 200 tys. tych samochodów rocznie.



Podstawowe dane techniczne:

	1.8	2.0 automatic	2.2 Tdci
Silnik/ liczba zaworów na cylinder	R4/4	R4/4	R4 TDI/4
Pojemność skokowa (cm)	1769	1998	2184
Moc (kW/KM) przy obr/min	84/114-5600	100/136-5800	84/114-4000
Moment (Nm) przy obr/min	158-2800	175-4800	235-2000
Napęd/przekładnia	P/5	P/A	P/5
Długość/szerokość/wysokość (cm)	426,4/175,8/160,8		
Rozstaw osi (cm)	253,5		
Masa własna (kg)	1370-1530		
Pojemność bagażnika (l)	440-850		
Pojemność zbiornika paliwa (dm ³)	60		
0-100 km/h (s)	12,7	12,6	12,5
V max (km/h)	173	180	180
Zużycie paliwa EC (l/100 km)	7,8	9,3	6,4

Atrakcyjne ceny na samochody z rocznika 2000.

Vito CDI. Dynamiczny, oszczędny, komfortowy.



Oto, jak szybko można wypracować sobie dobrą markę.

Istnieje szybki i skuteczny sposób zrobienia dobrego wrażenia na klientach: Mercedes Vito CDI. Ten samochód jest symbolem niezawodności, ekonomiczności i dynamiki. Mocne

silniki CDI gwarantują niskie zużycie paliwa i wydłużone okresy międzyprzegładowe. Dzięki temu Vito rzadko gości na stacjach benzynowych czy w warsztatach. Przekonajcie się o tym

sami podczas jazd próbnych. Zapraszamy.



Mercedes-Benz

• sprzedaż samochodów • serwis • oryginalne części zamienne •

Autoryzowany Dealer Mercedes-Benz

Witman-Żurański

Gdańsk Oliwa, ul. Grunwaldzka 493, tel./fax (058) 554 19 11, 554 45 64, 552 14 41
www.mercedes-gdansk.gda.pl

Galaxy na Moskwę

Stacja telewizyjna ZDF, druga co do wielkości w RFN, zamówiła specjalną wersję forda galaxy, przeznaczoną do bezpiecznego przewozu sprzętu TV. Galaxy tresor posiada wbudowane

czony jest zamkiem identycznym, jaki posiadają kasy pancerne.

Auto używane będzie przez oddział ZDF pracujący w Moskwie. W skarbcu chowane będą



wany w okrętowym bagażniku skarbiec wysuwany na szynach i przykryty od góry metalową żaluzją. Schowek zabezpie-

czony jest zamkiem identycznym, jaki posiadają kasy pancerne. Auto używane będzie przez oddział ZDF pracujący w Moskwie. W skarbcu chowane będą

Cruiserowy szal



PT cruiser

Niezwykłym powodzeniem cieszy się najnowszy model Chryslera – PT cruiser, na który trzeba czekać nawet po dwa-trzy miesiące. Pierwsze 8 tys. sztuk sprzedano w ciągu kilku dni. Koncern planował sprzedaż 50 tys. sztuk rocznie. Dziś już wiadomo, że z powodzeniem znajdzie się 200 tys. klientów w każdej 12 miesięcy.

Szal, jaki opanował Amerykanów na punkcie PT cruisera, jest taki, jak w przypadku legendarnego forda mustanga w latach 60. Nikogo nie odstrasza nawet zapowiedziana jeszcze na ten rok podwyżka ceny auta o prawie 5 proc.



Peugeot 306 1.6 saint-tropes

OSTATNI TAKI PEUGEOT

To już na pewno ostatnia wersja obecnego od siedmiu lat na rynku Peugeota 306. Lada miesiąc zaprezentowany ma być jego całkowicie nowy następca. Zanim to jednak nastąpi, poświęćmy jeszcze trochę uwagi ponoć obecnie najlepiej dopracowanemu produktowi Peugeota – „trzystasóstce” w wersji saint-tropes, wyposażonej w silnik 1.6 i bogate wyposażenie seryjnie (są w nim w cenie ok. 4,6 tys. zł m.in. dwa airbagi, wspomaganie układu kierowniczego, centralny zamek, sterowane elektrycznie szyby, światła przeciwmgielne i klimatyzacja).

Sylwetka auta wciąż sprawia eleganckie, korzystne wrażenie, zwłaszcza ze zderzakami polakierowanymi w kolorze nadwozia. Także wnętrze nie jest od macochy. Przestronne z przodu, z bardzo wygodnymi fotelami, z tyłu jest trochę przyciasne dla osób dorosłych.

90-konny 6-zaworowy silnik nie należy do najzławszych, ale do spokojnego podróżowania rodzinnego swobodnie wystarczy. Elastyczność, zwłaszcza na pią-

tym biegu, jest raczej słaba. Manewry wyprzedzania wymagają wysokich obrotów, silnika, który wtedy staje się mocno hałaśliwy. Niemniej można nim rozpędzić się na jakiś czas nawet do 180 km/h, ale pod światłami – z przyspieszeniem do setki w niemal 14 s. – będziemy musieli uznać wyższość escortów czy astr.

W przyzwoitej normie: średnie zużycie paliwa 7,7 l/100 km.

Auto doskonale trzyma się za to każdej drogi, zarówno w jeździe po prostej, jak i na szybko pokonywanych zakrętach. Niezbyt straszne są dla niego typowe polskie nierówności drogowe, a klimatyzacja skutecznie utrzymuje dobrą atmosferę we wnętrzu.



Dane techniczne:

Silnik benz.	R4/8
Pojemność skokowa (ccm)	1587
Średnica x skok (mm)	78,5 x 82,0
Stopień sprężenia	9,6
Zasilanie	ww
Moc maks. (kW/KM/obr./min)	65 (90)/5600
Maks. mom. obr. (Nm/obr./min)	135/3000
Skrzynia biegów man.	5
Napęd na koła	przednie
Hamulce przód/tył	tw/b
Ogumienie	185/65R 14 H
Pojemność bagażnika (l)	463
Pojemność zbiornika paliwa (l)	60
Dł./szer./wys. (mm)	4267/1689/1386
Masa własna/ladowność (kg)	1175/400

Kłopoty Hyundai

Największy konglomerat przemysłowy w Korei Hyundai ma kłopoty finansowe. Analitycy uważają, że tylko część firmy zajmująca się budownictwem zdola się sama uratować. Ratunkiem mogłaby być restrukturyzacja giganta, ale wymaga to ogromnych pieniędzy. Do Hyundai należą 25 spółek. Restrukturyzacja tylko jednej z nich kosztuje około 10 mln dolarów. Coraz powszechniejsze stają się prognozy, że Hyundai jest w takiej samej sytuacji finansowej, jak przed rokiem Daewoo, które teraz zabiega o sprzedanie się zachodnim koncernom motoryzacyjnym. Jakby na ironię, jednym z ubiegających się o kupno Daewoo jest właśnie Hyundai. Wierzący w to, że firma sprzedaż najbardziej dochodowych spółek, by odzyskać swe pieniądze. Główna przyczyną spadku wartości większości z nich.



Groblewski

Gdańsk, ul. Jagiellońska 12 A Tel. (058) 557 55 15

**Modele VW prod. 2000r.
do 6000 zł TANIEJ !**



**OC, AC, NW i KR
GRATIS !**

Przyjmujemy samochody w rozliczeniu.

www.groblewski.com.pl

LEASING CZEKA NA LEPSZE PRAWO

Po ostatnich doniesieniach o kłopotach firm leasingowych, atmosfera wokół branży nie jest najlepsza. Mimo tego wiele firm w pierwszej połowie 2000 r. zanotowało dynamiczne przyrosty obrotów.

Fachowcy zgodnie twierdzą, że problemy są często wynikiem braku prawnych regulacji dotyczą-

rywanium opłaty leasingowej.

Przedstawiciele branży leasingowej postulują w resorcie finansów wprowadzenie możliwości odliczania tego podatku przez leasingobiorców, uważając, że takie rozwiązanie nie uszczupli budżetu państwa, a spowoduje dynamiczny rozwój leasingu w Polsce. Ministerstwo Finansów nie podjęło w tej kwestii jeszcze ostatecznej decyzji.



Dotychczasowe przepisy np. powodują, że samochód osobowy jako przedmiot leasingu staje się prawie o połowę droższy

cych leasingu. Dlatego z satysfakcją przyjęto decyzję prezydenta, który podpisał ustawę definiującą kontrakt leasingowy oraz określającą prawa i obowiązki stron. Dzięki temu prawo dokładnie określi wszystkie aspekty umowy leasingowej, co poprawi bezpieczeństwo obrotu gospodarczego i zwiększy zaufanie klientów do firm leasingowych.

Można postawić tezę, że obecnie podstawowym hamulcem rozwoju leasingu w Polsce jest brak możliwości odliczania VAT przy leasingu samochodów osobowych. W przeciwieństwie od innych krajów Europy, gdzie auta osobowe zajmują czołowe miejsce w asortymencie leasingowanych środków trwałych.

Aby tak było i u nas, należy znieść pewne restrykcje fiskalne. Podstawową kwestią jest tu zakaz odliczania od należności placowanych fiskusowi przez firmy podatku VAT naliczonego od cen samochodów osobowych branych w leasing. Jest to więc równoznaczne z 22-proc. podwyżką ich cen w stosunku do aut nieosobowych. Powoduje to, że samochód osobowy od razu staje się o blisko 49 proc. droższy dla potencjalnego leasingobiorcy.

Leasing aut osobowych w Polsce nie istnieje, bo się nie opłaca. Klient płaci stawkę VAT podwójnie, tzn. przy zakupie i przy doko-

Dużym problemem leasingu jest to, że banki nie akceptują zakupu od firm leasingowych tzw. wierzytelności wraz z ryzykiem. Stosując więc tzw. forfeiting właściwy, nie jest to korzystne dla firm leasingowych, bo fiskus uważa, że tak zdyskontowana należność z banku powinna być traktowana analogicznie jak zwykła umowa pożyczki (kredytu).

Sprzedaż bankowi przyszłych należności z umów leasingu bez przeniesienia ryzyka powoduje, że większość umów leasingowych jest refinansowana w sposób archaiczny, przez zwykłe umowy kredytowe. Powoduje to, że fiskus traktuje je jako przychód firmy leasingowej podlegający opodatkowaniu. To poważny hamulec rozwoju leasingu w Polsce.

Konieczne jest też jak najszybsze określenie standardów rachunkowości w zakresie leasingu. Znowelizowana ustawa o rachunkowości wprowadziłaby zasady międzynarodowego standardu rachunkowości IAS 17, który jasno określa warunki umowy leasingu.

Uzupełnienie kodeksu cywilnego o umowę leasingu oraz zmiany w ustawie podatkowej dla osób prawnych, ustawie o VAT i ustawie o rachunkowości zgodnie z postulatami zespołu ekspertów KPL przyczyniłyby się do dynamicznego rozwoju leasingu w Polsce. J.K.

Do salonów sprzedaży kierowany już jest najszybszy model Skody – octavia RS. Samochód napędzany jest turbodoładowanym silnikiem benzynowym 1.8 o mocy 180 KM i momencie obrotowym 234 Nm już przy 1950 obr/min. Jednostka ta znana jest także z „topowych” modeli segmentu C Volkswagena, Audi i Seata. Napęd przenoszony jest na przednie koła za pośrednictwem 6-biegowej przekładni. Rodzina skoda dzięki tak dynamicznej jed-



Najszybsza skoda

nostce może jechać z prędkością przekraczającą 200 km/h, a „setkę” osiąga w czasie krótszym niż 8 sekund.



Octavia RS będzie bardzo bogato wyposażona. Do standardu mają należeć m.in. cztery airbagi, automatyczna klimatyzacja oraz sportowe fotele recaro. Równocześnie z podstawowym modelem tego auta oferowanych będzie kilka restylizowanych wersji octavi.

MAGNETYZM OFERTY 2 PEUGEOT

**REWELACYJNE CENY SAMOCHODÓW* SPOTĘGOWAŁY
MAGNETYZM OFERTY PEUGEOT. Peugeot 206 – od 31.990 zł,
Peugeot 306 – od 37.990 zł, Peugeot 406 – od 55.900 zł, Peugeot
Partner (5-miejsc.) – od 35.990 zł**, Peugeot Partner (2-miejsc.)
– od 30.990 zł**, Peugeot Boxer – od 49.990 zł**.**

Śpiesz do salonu – liczba aut objętych promocją jest ograniczona!

* dotyczy roku produkcji 2000 ** bez VAT

www.peugeot.com.pl

JD - Kulej

SALON-SERWIS-CZĘŚCI
usługi blacharsko-lakiernicze

81-571 GDYNIA, ul. Chwasczyńska 178,
tel. (058) 629 72 72, fax (058) 629 72 28
82-400 WEJHEROWO, ul. Gdańska 15,
tel. (058) 672 11 11, fax (058) 672 05 06

PEUGEOT. ZAPROJEKTOWANY, BY CIESZYĆ.



PEUGEOT

Monstrum XS

Konstruktorzy całego świata i wszystkich specjalności wciąż mają sny o potędze, które starają się zrealizować. Dowodem na to jest podrasowanie BMW X5, które po tuningowych zabiegach firmy Delta przeobraziło się w XS, czyli prawdziwe monstrum o sportowym zacięciu. Seryjny silnik o pojemności 4,4 litra został poddany

rażnie poprawiającą własności trakcyjne samochodu, nazwaną Anti-Roll-Kit. System redukuje przede wszystkim przechyły boczne, tak niebezpieczne przy dynamicznym pokonywaniu zakrętów i jeździe po nierównym terenie. Stabilizator można zamówić wraz z lekko obniżonym zawieszeniem, współpracującym z seryjnymi bądź nowymi,



przeróbkom, które zwiększyły jego moc z 286 do 315 KM, a prędkość maksymalną podniosły do 240 km/h.

Istotniejszą nowinką jest jednak system stabilizujący wy-

skróconymi sprężynami.

Cena całego zestawu wynosi 2240 DEM, natomiast sam stabilizator, bez obniżania zawieszenia, trzeba zapłacić 1650 DEM.

Do sieci sprzedaży Forda w Polsce trafiła najnowsza wersja ford galaxy. Nowy minivan dostępny będzie na polskim rynku w dwóch wersjach: trend i ghia, z dwoma silnikami benzy-



Galaxy po nowemu

nowymi o pojemności 2,3l (145 KM) i 2,8l (204 KM). Oferowany będzie również turbodiesel o pojemności 1,9 l mocy 115 KM.

Wyposażenie podstawowej wersji trend obejmuje m.in. wspomaganie układu kierowniczego, poduszki powietrzne dla

kierowcy i pasażera, ABS, elektryczne sterowanie przednich szyb i regulację wraz z ogrzewaniem lusterek bocznych, klimatyzację, radio z zestawem 10 głośników. Cena podstawowej wersji nowego galaxy z silnikiem 2.3 w wersji trend wynosi ok. 110 tysięcy złotych.



Ktoś, kto np. zajął się od lat zaniedbaną budową, dokończył ją na własny koszt, ratując przed ruiną - a czynił to „na oczach” sąsiadów - ma duże szanse, aby stać się pełnoprawnym właścicielem takiej nieruchomości. Podobnie rzecz się ma z samochodem, a praktycznie - u nas - głównie z polonezami

ZASIEDZENIE TEŻ W SAMOCHODZIE

Niczyj skrawek ziemi lub w dobrej wierze kupiony samochód - nawet, gdy został skradziony, co sprzedający zataił - mogą po pewnym czasie stać się naszą własnością na zasadzie zasiedzenia. Aby nabyć takie prawo, należy przede wszystkim obchodzić się z tą własnością jak prawowity, praworządny właściciel.

Warto dodatkowo spełnić szereg dalszych warunków. Jeśli w grę wchodzi posiadłość, to od razu po zaopiekowaniu się nią, warto poinformować o tym sąsiadów i znajomych. Jest to ważne, ponieważ właśnie od tej chwili zaczyna się odliczanie czasu niezbędnego, by przejąć majątek na własność. Może się to jednak stać dopiero w 20 lat od momentu, gdy zajęliśmy nieruchomość, w dodatku pod warunkiem, że ziemia lub budynek są niczyje - nikt nie zna ich właściciela. Gdy natomiast właściciel jest znany, ale np. wyjechał za granicę i nie ma z nim kontaktu, na przyznanie prawa własności trzeba czekać 30 lat.

Jeżeli to nasi rodzice przejęli „niczyj” kawałek ziemi czy dom, a my dziedziczymy po nich majątek, to „odziedziczywszy” także czas zasiedzenia. Jeśli np. uprawiali opuszczony ogród przez 10 lat, my oczekujemy już tylko pozostałe 10 lat.

Bywa tak, że nasi rodzice kupili albo my sami nabyliśmy jakąś nieruchomość (ziemię, dom) bez spisania aktu notarialnego. Taka transakcja w świetle prawa jest nieważna, ale po 30 latach stajemy się pełnoprawnymi właścicielami tego majątku.

Właścicielem nieruchomości, którą zasiadujemy, nie stajemy się automatycznie. Prawo własności musi stwierdzić sąd. Dlatego też trzeba wystąpić do sądu rejonowego, właściwego dla miejsca nieruchomości, z wnioskiem o zasiedzenie.

Do wniosku należy dołączyć wszystkie dokumenty wskazujące na to, że rzecz wadamy jak właściciel. Mogą to być zarówno dowody opłat za mieszkanie (tylko własnościowe), zaświadczenia o zaplaceniu podatków, rachunki

potwierdzające wydatki, takie jak np. koszty doprowadzenia wody czy drogi, jak również zeznania świadków.

Barczo podobnie rzecz się ma z samochodem kupionym od złodzieja. Jeśli naprawdę o tym nie wiedzieliśmy, a dołożyliśmy wszelkich starań, by sprawdzić, czy auto jest „czyste”, po trzech latach od dnia zakupu możemy już spać spokojnie. Nawet, gdy prawowity właściciel nas odnajdzie, nie może zabrać samochodu. Jednak pamiętajmy: tu bardzo ważne jest działanie w dobrej wierze. Gdy kupujemy pojazd tania, a gołym okiem widać, że numery są przebite, wtedy nie dość, że tracimy auto (nawet jeśli właściciel znajdzie nas np. po 5 latach), to jeszcze będziemy mieli kłopoty z policją.

„Zasiedzieć” można też inne rzeczy, np. znalezione w lesie rower. Oczywiście trzeba dać ogłoszenie, pytać wszystkich, czy nie wiedzą, do kogo on należy. Jeśli przez 3 lata nikt się nie zgłosi, rower jest nasz. Ale uwaga: najpierw musimy zrobić wszystko, by próbować znaleźć właściciela.

M.K.

Kombilimuzyna lupu

W polskich czasopismach motoryzacyjnych i w tzw. pocście pantoflowej podawane są całkowicie różne i często sprzeczne informacje na temat VO lupu z silnikiem o pojemności 1 litra. Na życzenie naszych Czytelników podajemy więc oficjalne dane techniczne tego auta, jakie otrzymaliśmy z gdyńskiego salonu Volkswagena, należącego do słynnego niegdyś gdańskiego „wyścigowca” - pana Kulikowskiego.



Dane techniczne :

Nadwozie: 3-drzwiowa kombilimuzyna. Silnik R4, umieszczony poprzecznie z przodu. Pojemność skokowa: 999 cm³, moc max. 37 kW (50 KM) przy 5000 obr/min. Napęd: na przednie koła. Hamulce: tarczowe/bębnowe. Skrzynia przekła-

dniowa: 5-biegowa. Ogumienie: 155/70-13. Masy, wymiary: długość/szerokość/wysokość: 352,7/164/146 cm, pojemność bagażnika: 130 dm³, zbiornika paliwa: 34 dm³, masa własna: 890 kg. Osiągi: przyspieszenie 0-100 km/h: 17,9 s, V max: 156 km/h. Zużycie paliwa EU: 4,8/7,6 dm³/100 km.

<p>Rabat 4270 za złomowanie ZUKA</p>	<p>Jak od 24 100 PLN netto</p>
<p>Rabat 5 100 za złomowanie</p>	<p>Rabat 5 100 za 1999 rok</p>

29/14 ANVA 860 875 Silnik FORD

AUTO SERWIS
Elbląg
ul. Żelawska 1
tel. (055) 232 66 10

LEW s.c.
80-387 Gdańsk-Oliwa
ul. Arkońska 3
tel. (058) 552 19 18

„JAKOŚ” TO NIE BĘDZIE

Nie sztuka wziąć auto na kredyt. Sztuką jest go spłacić. Niestety - jak twierdzą analitycy NBP i nadzoru bankowego - większość kredytobiorców nadal ucieka się do preparowania fikcyjnych argumentów za przy-

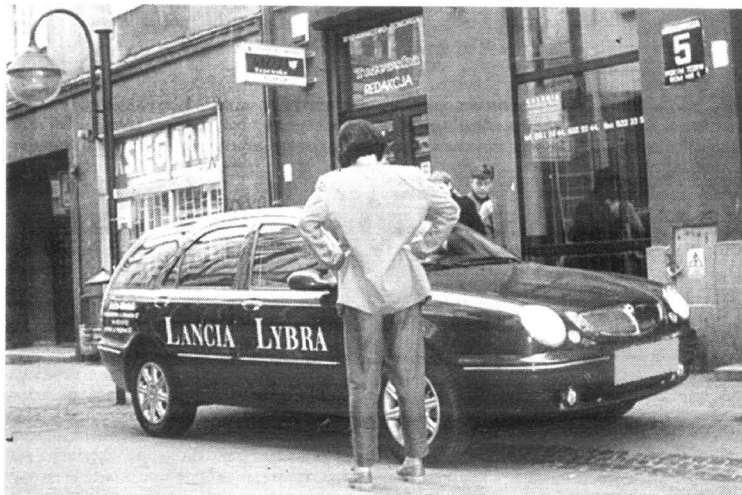
prowinę pobiera bank za udzielenie kredytu. To przecież zdecydowana różnica, czy zapłacisz 0,5 proc. od wartości kwoty pożyczki czy 2 proc.

VI
Dowiedz się, na jakich warunkach możesz spłacić dług

VIII
Upewnij się, jakich zabezpieczeń kredytu wymaga bank.

Unikaj konieczności przedstawiania żyrantów.

IX
Nie zaciągaj kredytów w promocyj. Często banki wprowadza-



Zanim zdecydujesz się zakupić auto na kredyt, dokładnie przeanalizuj nie tyle markę i kolor, co własne, realne możliwości spłaty

znaniem pożyczki. Spłaty co piętego kredytu dokonuje się od samego początku według swoich zasady, że... jakość to będzie.

Otóż - nie będzie. Niestety, mimo wciąż rosnącej ilości nie spłaconych kredytów, specjaliści nadal stwierdzają niefrasobliwość wielu przedsiębiorców, którzy jak gdyby zapominają, że każdą pożyczkę trzeba spłacić. Nadal wielu także przedsiębiorców nie zna - twierdzą w PIPH - polskich zasad kalkulowania kredytów. Im zatem dedykujemy dziesięć przykazań kredytobiorcy. Oto one:

I
Porównaj ofertę kilku banków.

II
Zdecyduj, ile brakuje ci pieniędzy na określony zakup lub inwestycję.

III
Oszacuj, jakiej wysokości raty trzeba będzie spłacać. Następnie odejmij ją od wysokości miesięcznych dochodów twoich i współmałżonka.

Od dochodów tych odejmij także wszystkie stałe płatności, np. za światło, gaz, czynsz, telefon, raty innych kredytów, alimenty itp. Jeśli zostało ci mniej niż po 300 zł na osobę w rodzinie (lub 350 zł w przypadku osoby samotnej), musisz rozważyć zadłużenie na niższą kwotę.

IV
Przeżył, czy możesz sobie pozwolić na kredyt o zmiennej stopie procentowej. W przypadku podwyżek stóp NBP, jak to miało miejsce niedawno, wzrosną również twoje obciążenia.

V
Sprawdź, jakiej wysokości

przed terminem. Wiele banków również za to pobiera prowizję,

VII
Dowiedz się, czy w razie kłopotów finansowych możesz liczyć na karencję w spłacie zadłużenia - jest to ważna informacja szczególnie przy kredytach zaciąganych na dłuższe okresy i na wysokie, w stosunku do dochodów, kwoty.

jak nowy kredyt bardzo go reklamują, podkreślając jego niewysoką cenę i łatwą dostępność. Po zakończeniu kampanii reklamowej przeważnie oprocentowanie kredytu wzrasta.

X
Staraj się nie zadłużyć przez firmy pośredniczące, pobierają one bowiem prowizję od wartości kredytu, nierzadko wyższą niż same banki.



Mazda MX

Bardziej agresywne mazdy

Niemiecka firma tuningowa Postert design & wheels proponuje posiadaczom mazd MX zestawy poprawiające aerodynamikę: „race” (granatowy samochód) i „gran turismo” (złocisty), które można wykończyć w całości lub w części, a także łączyć elementy obu zestawów.

Bardziej sportowy wygląd autu zapewnią mogą koła z lekkich stopów - firma przygotowała siedem różnych wzorów obręczy, poleca w szczególności ekskluzywne, chromowane, 17-calowe, na któ-

rych najlepiej prezentuje się ogumienie o rozmiarze 255/35 ZR 17. Sportowy dźwięk zapewnią jeden z trzech układów wydechowych, zakończony tłumikiem z jedną lub dwoma końcówkami o średnicy 90 mm albo czterema o średnicy 76 mm.

Lista różnorodnych akcesoriów przygotowanych przez Postert design & wheels obejmuje jeszcze wiele pozycji.

Zainteresowanym radzimy zajrzeć do Internetu pod adres: www.postert.de.

Prowler od D-Ch

Ciesząc się w USA sporym powodzeniem roadster o nazwie prowler będzie sprzedawany pod marką Chryslera. Dotychczas sprzedawany był jako Plymouth.

Jednak marka ta jest właśnie likwidowana. Koncern Daimler-Chrysler zamierza rozpocząć sprzedaż auta pod zmienioną marką od stycznia tego roku.

AKUMULATORY

do wszystkich typów pojazdów polskich i zagranicznych

PROSTOWNIKI

OWIEWKI, DOKWANIKI

KOLPAKI (WSZYSTKIE TYPY)

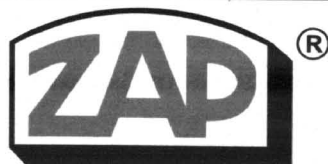
OLEJE SAM., KOSMETYKI

LAMPY, AKCESORIA



DLACZEGO WARTO POLECIC AKUMULATORY AGRO?

- Większy prąd rozruchu, dzięki czemu uruchomienie pojazdu jest szybsze i o wiele łatwiejsze. Warto to docenić szczególnie w czasie dużych mrozów i upałów - kiedy zwykłe akumulatory często zawodzą.
- Nowoczesna obudowa z wygodną i praktyczną rączką.
- Przeniesienie akumulatora z jednego pojazdu do drugiego przestaje być problemem.
- Nie trzeba dotawać elektrolitu (bezobsługowość wg kryteriów IEC)
- Zmniejszona waga, solidna i trwała obudowa.



PIASTÓW
PH „MAKRO”

Licencjonowany Przedstawiciel na woj. pomorskie

HURTOWNIA Gdańsk-Orunia, ul. Trakt św. Wojciecha 253

tel. 306-66-60 (na terenie Transbudu)

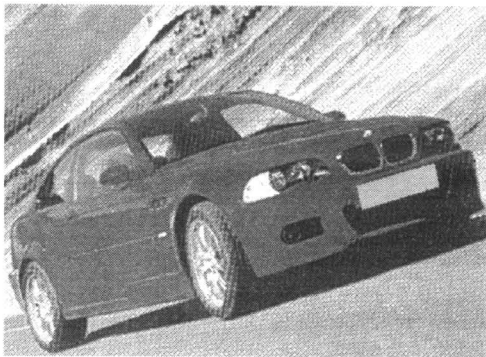
tel./fax 309-00-75, tel. kom. 090 50-93-95

tel. 0601 311 054, 0601 311 056, czynna od 8.00 do 16.00

SKLEPY PATRONACKIE

- Tczew, SKLEP MOTORYZACYJNY, ul. Stefana Kardynała Wyszyńskiego 15, tel. 531 00 62
- Tczew, SKLEP MOTORYZACYJNY, ul. Armii Krajowej 86 A, tel./fax 777 00 17
- Starogard Gd., ZAKŁAD ZAPOSTRZENIA ROLNICZEGO, ul. Rolna 1, tel. 56 287 07
- Kartuzy, T.DERA, ul. Gdańska 28, tel. 681 10 50, 685 31 08
- Kościerzyna, „MASZ-ROL”, ul. Przemysłowa 3a, tel. 686 39 58
- Kościerzyna, AUTOCENTRUM, ul. Wejhera 16, tel. 686 69 83
- Kwidzyn, SKŁADNICA MASZYN ROLNICZYCH I CZĘŚCI WYMIENNYCH, ul. Toruńska, tel. 279 34 77
- Wejherowo, SKLEP MOTORYZACYJNY, ul. Gdańska 14, tel. 672 55 84
- Władysławowo, ARTYKUŁY MOTORYZACYJNE, ul. Żytnia 25, tel. 674 14 84
- ZAKŁAD MECHANIZACJI POJAZDÓW SPRZĘTU ROLNICZEGO, Kosobudy k. Brus, tel. 398 31 00
- Semonino, HELP-ROL, ul. Siemiana 2, tel. 684 13 87
- Gdynia, MOTPULS, ul. Spokojna 3, tel. 664 61 49, MOTPULS, ul. Chyłtorska 60, tel. 663 18 88
- Niewstępowo, STACJA PALIW, T. Cirocki, ul. Raduńska 9, tel. 681 80 53
- Elbląg, PPKS, ul. Grunwaldzka 61, tel. 233 65 65
- Chojnice, AGRO URSUS, ul. Człuchowska 84, tel. 39754 42
- Lębork, BARYTAS, ul. Warszawska 15 A, tel. 683 32 55
- AGROMA, ul. Toruńska 6, tel. 863 30 10, 863 30 91
- Skarszewy, PHU ROLGUM s.c., ul. Wybickiego 21, tel. 588 25 59
- Chwaszczyno, AKCES, tel. 552 80 30
- Żukowo, H.K. Mazur, ul. Mickiewicza, tel. 681 73 65, 681 71 97
- Stierakowice, ACER s.c., ul. Przedzkołna 2, tel./fax 684 72 88, 684 72 66
- Lniska k. Żukowa, EROTTRANS, tel. 681 85 65, 681 86 19

BMW natrze skuteczniej



BMW M3

Na połowę 2001 r. zapowiadany jest rynkowy debiut nowego BMW M3. Otrzyma ono doskonalsze i mocniejsze silniki, a ponadto nowy mechanizm różnicowy o zmiennym tarciu wewnętrznym, nazwanym Variable M Differential Lock.

Mechanizm ten określa różnicę w prędkości obrotowej kół napędowych i w zależności od niej uaktywnia pompę, która uruchamia sprzęgło kierujące większą część siły napędowej na koło zachowujące lepszą

pryczepność. W określonym przypadku cały moment napędowy może być skierowany tylko na jedno koło.

Zdaniem przedstawicieli niemieckiego koncernu rozwiązanie to wydatnie poprawi przyczepność auta podczas jazdy po zróżnicowanej nawierzchni, zwłaszcza gdy uwzględnimy, także instalowany seryjnie w tych sportowych autach, system kontroli jazdy (DSC III) oraz równe rozłożenie masy samochodu na przednią i tylną oś.

Zaliczka i zadatek, to całkiem coś innego i warto, aby o tym z wczasu wiedzieć. W zasadzie bowiem tylko zasady wpłacania zadatku i zaliczki tak samo zawsze powinniśmy ustalać w formie pisemnej – należy podać tam kwotę, na jaką opiewa ta przedpłata, wartość całej transakcji i termin realizacji umowy oraz w przypadku zaliczek – formę jej zwrotu w razie, gdyby transakcja nie doszła do skutku.

Różnic jest jednak znacznie więcej, a ich nieświadomość może drogo kosztować. Wyłożymy je zatem.

Otóż przed zawarciem poważnej transakcji, np. kupna mieszkania, działki czy samochodu kontrahenci często dają lub



NIC „NA GĘBĘ”

żądadą wpłacenia zaliczki bądź zadatku. Daje to gwarancję, że druga strona nie wycofa się z umowy.

Zwyczajowo przyjęło się, że jest to 10 proc. kwoty, na jaką opiewa umowa. Na przykład gdy chodzi o samochód wartości 20 tys. zł, kupujący wpłaca sprzedającemu 2 tys. zł zadatku. W sytuacji, kiedy transakcja dojdzie do skutku, kwotę zadatku odlicza się kupującemu od ceny auta. Jeśli jednak umowa zostanie zerwana, stosuje się następujące zasady:

- gdy z umowy wycofał się kupujący – wówczas sprzedający ma prawo zatrzymać zadatek dla siebie;

- gdy z umowy wycofał się sprzedający – wtedy musi on zwrócić kupującemu nie tylko zadatek, ale jeszcze drugie tyle

(w naszym przykładzie będzie to więc razem 4 tys. zł);

- jeśli niewykonanie umowy nastąpiło wskutek okoliczności, za które żadna ze stron nie jest odpowiedzialna (np. samochód został skradziony), wówczas zadatek powinien zostać zwrócony w wysokości, w jakiej został wpłacony.

Z tego wynika, że jeśli to my jesteśmy kupującym i bardzo nam zależy, by transakcja doszła do skutku, korzystne będzie wpłacenie osobie sprzedającej zadatku. Rośnie wtedy gwarancja, że nie wycofa się ona z umowy – zbyt wiele by ją kosztowało. Gdy natomiast to my coś sprzedajemy, korzystniej jest wziąć zaliczkę. W sytuacji, gdy nagle znajdziemy inną osobę, która np. będzie chciała za nasz

samochód zapłacić więcej – musimy zwrócić tylko kwotę zaliczki i nic nie tracimy.

Zaliczki ustala się „wedle uznania.” Dajemy je nie tylko przy transakcjach handlowych, ale także na poczet wykonania usług (np. położenia glazury czy wykonania prac remontowych), pobierają ją też biura turystyczne, w których wykupujemy wczasy. Zasady wpłacenia i zwrotu zaliczki powinny być od razu ustalone i zależą od postanowień obu stron. W przypadku wycofania się z transakcji cała zaliczka lub jej część przepada – dlatego już przy jej wpłaceniu czytamy uważnie umowę.

I tu przypomnijmy więc starą „chłopską” zasadę, że „nic na gębę”, a wszystko po kilkakrotnym przeczytaniu każdej umowy „w te i nazad”.

Nieporównywalny. Nowy Passat.

OC, AC, NW, KR
- gratis

1. Cena samochodu: 66 690 PLN
2. Wkład własny: 20%
3. Rata miesięczna: 272 euro
4. Okres kredytowania: 72 m-c



• Ten samochód najlepiej zobaczyć na własne oczy.
Zapraszamy do naszego salonu.

VW Passat



Autoryzowany dealer Volkswagena

Gajos

Sopot, Kasztanowa 4
tel. (058) 551 33 17, fax (058) 551 52 02
tel. kom. 0603 378 039, www.gajos.com.pl

KREDYT jak po sznurku

VOLKSWAGEN BANK POLSKA
Bezpośredni w kontaktach

Optymalna kia



Od paru miesięcy trwa sprzedaż flagowego modelu firmy Kia – limuzyny o nazwie magentis, która w USA i na Dalekim Wschodzie oferowana jest jako kia optima.

Magentis, którą zaliczyć trzeba do średniej klasy limuzyn, jest pierwszym wspólnym dziełem Kia i Hyundai, który jest od dwóch lat właścicielem pierwszej z marek.

Auto dzieli płytę podłogową z nową sonatą. W Europie będzie dostępne z dwoma, do wyboru, silnikami benzynowymi: czterocylindrowym o pojemności 2 litrów i mocy 136 KM lub sześciocylindrowym w układzie V o pojemności 2,5 litra i mocy 168 KM.

Koreańscy przewidują, że samochód ten powinien skutecznie konkurować na naszym kontynencie nawet z volkswagenem passatem i podobnymi pojazdami. Jak będzie – zobaczymy już wkrótce, gdyż do wiosny magentis powinien pojawić się także w polskich salonach Hyundai.

Mocniejszy akord



Znana firma tuningowa Poster postanowiła, że podrasuje hondę accord. Jak należy wnosić z tradycyjnych poczynań tej firmy, przeróbki objęły nie tylko zmianę wyglądu zewnętrznego auta, ale też takich elementów jak koła i detali wpływających na aerodynamikę. Honda accord poster zamiast zwykłej osłony chłodnicy zyskała efektowny sportowy „grill”, dodano też przedni spoiler i potężne 17-calowe obręcze kół. Tył auta zdobią

dwie chromowe końcówki rur wydechowych o średnicy 90 mm każda.

Oferta obejmuje również dwie wersje zawieszeń przystosowane specjalnie do niskoprofilowych opon. Można wybierać między bardziej komfortowym, obniżonym o 35 mm a sztywniejszym, wyposażonym w twarde, sportowe sprężyny zawieszeniem, w którym o 50 mm zostanie obniżona tylko przednia oś samochodu.

Od pewnego czasu swego rodzaju modą, bo chyba jeszcze nie obyczajem, staje się podawanie jako deseru na wigilie i bożonarodzeniowe i w ogóle - karnawałowe stoły egzotycznych owoców. Im bardziej są one egzotyczne i nieznanne - tym lepiej. Rzecz jednak w tym, że nie zawsze wiemy, jak należy spożywać nawet te z importowanych „fruktów”, które już od wielu lat kupić możemy w naszych sklepach, a co dopiero mówić o prawdziwej egzotyce!

OWOCOWY KARNAWAŁ

Propozujemy więc „małe abecadło” jedzenia owoców. Najpierw kilka uwag wstępnych, wśród których podstawową jest zasada, że owoce zawsze podajemy umyte! Te najtrudniejsze z nich do zjedzenia wymagają następnie odpowiedniego przygotowania (np. oddzielenia miąższu od skóry, wyjęcia pestki), aby gość nie czuł się zawstydzony, że sobie z nimi nie radzi.

Podczas przyjęć nie podajemy owoców, których jedzenie wymaga wysiłku. Podanie granatu może zepsuć wieczór. Goście zamilkną skupieni na wysysaniu soku z nasion.

Obok talerzyka na owoce zawsze powinna znaleźć się serwetka lub miseczka z wodą do opłukania pałców.

Na przyjęciach najlepiej posługiwać się specjalnymi sztućcami do owoców, nożem i widelcem. Nie musimy ich używać podczas posiłku w

gronie rodziny lub przyjaciół.

Drobne pestki dyskretnie wyluujemy, ostaniając usta ręką i odkładamy na brzeg talerzyka, nigdy do popielniczki. Kupka pestek wygląda nieestetycznie, dlatego szybko trzeba je sprzątnąć.

Świeżych owoców nie miesza się z suszonymi ani z puszkami. Po owoce suszone i kandyzowane sięgamy rękami.

A teraz przejdźmy do szczegółów, owoc bowiem - również w jedzeniu - owocowi nierówny.

ARBUZ ZAWSZE SCHŁODZONY

Ciepły traci smak. Powinien być podany w plasterkach wielkości dłoni, bez skóry. Zjadamy go widelcem i nożem, odsuwając pestki na brzeg talerza. To okropny widok, kiedy elegancka dama wgrzyza się w arbuza, a skóra sterczy wokół jej głowy.

AWOKADO I ŁÓDKI

Awokado wygląda jak duża

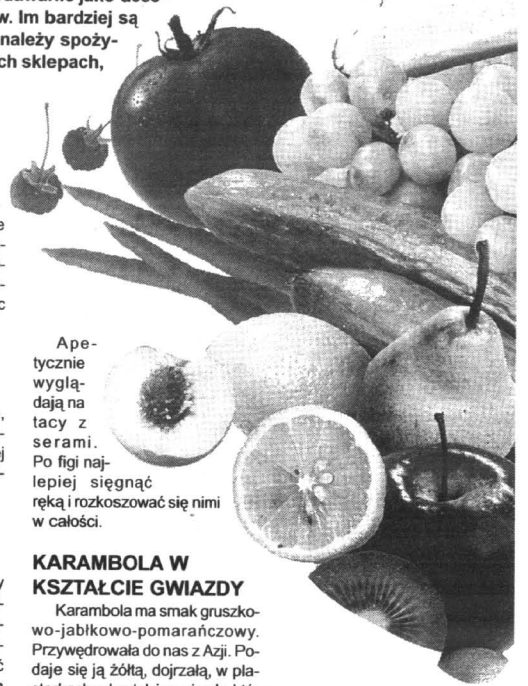
zielona lub niemal czarna gruszka. Przecinamy je na pół (zawsze wzdłuż i usuwamy pestkę. Gościom serwujemy połówki ze skórką wypełnione sałatką lub owocami morza. Jemy, posługując się nożem i widelcem.

BANAN W KAWAŁECZKACH

Banany podajemy w kiściach, po pięć, sześć sztuk średniej wielkości. Po ściągnięciu nadkrojonej na końcach skóry zjadamy je widelcem, dzieląc na małe porcje.

GREJPFRT W POŁÓWKACH

Połówki grejfruta powinny zostać przed podaniem dokładnie oddzielone od skóry i pokrojone na osiem cząstek, które zjadamy łyżeczką. Kiwi można jeść podobnie, wybierając łyżeczką miąższ, albo obrać, pokroić na ćwiartki, w plasterki lub w kostkę do sałatki owocowej, lodów.



Ape-tycznie wyglądają na tacy z serami. Po figi najlepiej sięgnąć ręką i rozkoszować się nimi w całości.

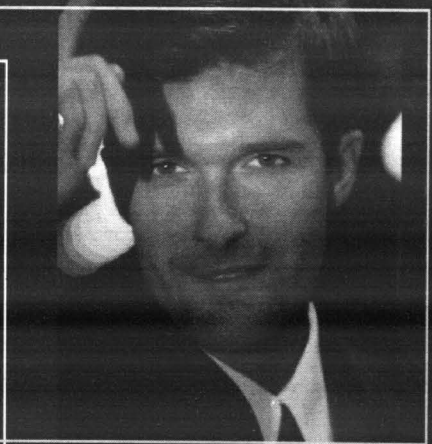
KARAMBOLA W KSZTAŁCIE GWIAZDY

Karambola ma smak gruszkowo-jabłkowo-pomarańczowy. Przywędrowała do nas z Azji. Podaje się ją żółta, dojrzała, w plasterkach w kształcie gwiazdy, które zjadamy nożem i widelcem razem ze skórą. Karambola jest bardzo urodziwa, świetnie prez-

tuje się na brzegu salaterki pełnej sałatki owocowej.

cd. na str. 24

znalezione



załatwione

Szukasz firmy, produktu, usługi? Wszystko znajdziesz w Panoramie Firm – najlepszym katalogu teleadresowym w Twoim mieście.

Odwiedź również portal Panoramy Firm: www.pf.pl

