

IGLOTECH KLIMATYZACJA

KWIDZYN
ul. Kopernika 25a, tel./fax (0 55) 279 33 43
e-mail: kwidzyn@iglootech.com.pl

GRUDZIĄDZ
ul. gen. Bema 39, tel./fax (0 56) 465 82 77
e-mail: grudziadz@iglootech.com.pl

TORUŃ
ul. Olczyńska 53, tel./fax (0 56) 622 11 04
e-mail: torun@iglootech.com.pl

BYDGOSZCZ
ul. Innowrocławska 11, tel./fax (0 52) 348 63 85
e-mail: bydgoszcz@iglootech.com.pl

TAXI Kwidzyn
NOWY
PROMOCYJNY NUMER
261 53 00
- NA TERENIE
MIASTA 5 zł
- DOJAZD GRATIS 2007R

AUTOALARMY
BLOKADY SKRZYNI BIEGÓW,
ZNAKOWANIE POJAZDÓW,
CENTRALNE ZAMKI ...
RATY



ALARMY
DO BUDYNKÓW
RADIA, CD-SONY, PIONEER
MONTAZ GRATIS III
Autoryzowany zakład
AUTO SYSTEM

Województwo - Białystok, ul. Łódzka 58A
tel./fax (0208) 372-70-00, 372-380-219
Zakład czynny: pon-pt od 8.00 do 17.30

Non Stop TAXI
Kwidzyn
261 53 00
Kwidzyn
5 zł kurs w mieście
RABATU
wyjazd za miasto **40%**
USŁUGI CAŁA DOBE

NIEPUBLICZNY ZAKŁAD OPIEKI ZDROWOTNEJ
"PALMED"
Przyjmują lekarze:
Jerzy Palak - internista
Bożena Stawek - pediatra
Do dyspozycji pacjentów są:
USG, echo-kardiografia, fizykoterapia
Można się wpisać na listę pacjentów
Kwidzyn ul. Kościuszki 30

TELE TAXI
KWIDZYN
24h 9661
NA TERENIE MIASTA
DOJAZD GRATIS
DLA STAŁYCH KLIENTÓW
RABATY 200112

WIOSENNA
PROMOCJA REKLAM
- najtaniej
- najszybciej
- najskuteczniej
Zlecenie w poniedziałek
emisja już w środę!
tel. 261-17-51
fax 279-40-63

KURIER
widzyński
GAZETA POWIATU KWIDZYŃSKIEGO

ZDROWYCH
I
RADOSNYCH
ŚWIĄT

ŻYCZY
ZESPÓŁ
REDAKCYJNY
KURIERA

GARDEJA, KWIDZYN, PRABUTY, RYJEWO, SADLINKI

Rok X nr 15/110 tel. (055) 279 30 59, 261 17 51, fax 279 40 63 11.04.2001 r. ISSN 1232-0099 INDEKS 324965 cena 1,70 zł (w tym 7% VAT)

OSZUKIWANIE WYBORCÓW?

Nie tylko ostatnia rada powiatu, lecz również i kilka zarządów z obrad rady miejskiej usadniają pytanie postawione w tytule. Otóż znalazło się ugrupowanie polityczne, które zwykło przedstawiać swoje stanowisko na forum poszczególnych gremiów, by później w czasie głosowania zachować się dokładnie wbrew niemu.

Nikt nikomu nie zabrania prowadzenia takiej karkołomnej taktyki. Podobno cel uświęca środki... Tylko po co to oszukiwanie? Po co wprowadzanie w błąd?

Swoich wyborców powinno się traktować poważnie. Należy się im chociaż ciekawie wizerunek postaw swoich reprezentantów i to bez względu czy rządzących, czy opozycjonistów.

Coraz bliżej kolejnych wyborów samorządowych. Ponownie będziemy aglowani do oddania głosów na ugrupowania polityczne. Nie zapomnijmy wtedy o pewnym przypadku niezetknięcia polityków samorządowych.

Marek Sidor

Przetarg unieważniony KIEDY MONOGRAFIA KWIDZYNA?

Uniwersytet Mikołaja Kopernika w Toruniu - jeden z dwóch oferentów na opracowanie monografii miasta Kwidzyna, nie zgłosił swej oferty w ostatnim etapie dwustopniowego przetargu. Drugi z oferentów - Kwidzyńskie Towarzystwo Kulturalne oświadczył, że nie może przyjąć proponowanych warunków umowy i terminu jej realizacji. W związku z tym przetarg został unieważniony.

Jeden z oferentów wycofał się, oprócz tego wpłynęła jedna i to niekompletna oferta, dlatego musieliśmy unieważnić przetarg - powiedział nam wiceburmistrz Roman Bera. - Tym razem ogłaszamy przetarg nieograniczony. Komisja przetargowa w najbliższym czasie ustali specyfikację istotnych warunków zamówienia. Po prostu procedura zostanie powtórzona od nowa. Jeśli znowu pojawi się jeden oferent, to postawiliśmy, że wówczas

zwrócimy się do prezesa Urzędu Zamówień Publicznych o zezwolenie na zawarcie umowy bez konieczności wzięcia udziału w przetargu dwóch oferentów. Istnieje taka możliwość prawna. - Zależy nam na tempie, ale musimy spełnić wszystkie formalne wymogi. Ja osobiście nie lubię takiego przeciągania w czasie, ale ustawa wiąże nam ręce - stwierdził wiceburmistrz.

MK

Mistrzostwa Polski w Kwidzynie SUKCES ORGANIZACYJNY

Dużym sukcesem organizacyjnym zakończyły się rozegrane przy pięknej wiosennej aurze i ciekawych plenerach Stadny Koni w Miłosnej koło Kwidzyna 51 Mistrzostwa Polski Juniorów w biegach przełajowych. Na starcie stanęło 760 młodych biegaczy, reprezentujących 16 województw kraju. Uroczystego otwarcia dokonał zastępca szefa UKFiS Jan Kozłowski. Obecni byli również przedstawiciele władz województwa, PZLA powiatu i miasta. Reprezentacje poszczególnych województw poprowadziła do uroczystego ślubowania orkiestra dęta pod wodzą Eugeniusza Kizyńskiego. Zaszczyci tego dostąpiła Sylwia Fedus a symboliczny znicz olimpijski zapaliła Jolanta Krzywdzińska.

Osiem konkurencji biegowych przebiegało bardzo sprawnie. Jako pierwsze na trasę wystartowali juniorzy młodszego dystansu 3000 m. Następnie, w 15-20 minutowych odstępach kolejne grupy wiekowe i dystansowe. Wśród kilkuset startujących, kibice zwioliwo dopinguwali biegaczy naszego powiatu, którzy wystartowali w liczbie trzynastu. Okazała się ta „trzynastka” dość pechową, gdyż żaden z naszych reprezentantów nie dostąpił zaszczytu stania na podium. Najbliżej niego była Kamila Cwiek, która w grupie juniorek na dystansie 4000 m była czwartą, ulegając zwyciężczyni o 20 sekund. Drugi najlepszy rezultat uzyskał w biegu na 3000 m juniorów Łukasz Zieliński, meldując się na mecie jako piąty ze stratą 12 sekund do zwycięzcy tego biegu. W klasyfikacji klubowej wśród juniorek młodszych, kwidzyński MTS uplasował się na 3 miejscu w kraju, natomiast w kategorii juniorów na 11-tym. Duże brawa i podziękowania dla zawodników i trenerów kwidzyńskiego MTS-u!



Wyniki publikujemy na str. 16

Zmagania juniorów na trasie 6000 metrów

Platforma z kandydatem PRZYGOTOWANI DO PRAWYBORÓW

Kwidzyńska Platforma Obywatelska ma ambicje do zdobycia jednego mandatu poselskiego w zbliżających się wyborach parlamentarnych. Jeszcze w tym miesiącu zapadnie decyzja kto będzie jej kandydatem. O wszystkim mają rozstrzygnąć wszystkie osoby, które złożyły deklaracje poparcia.



Prawyborczych przeprowadzone zostaną na konwencjach (zgrupowaniach) wyborczych we wszystkich okręgach, w których inicjatywę Platformy Obywatelskiej poparło, co najmniej tysiąc osób poprzez wypełnienie deklaracji. Prawyborczy przeprowadzą Okręgowe Komisje Wyborcze Platformy Obywatelskiej. Prawyborczy odbędą się w okresie od 5 maja do 24 czerwca br. Dokładny termin prawyborów w naszym okręgu nie jest jeszcze znany.

Czynne prawo wyborcze w prawyborach przysługujące będzie wszystkim mieszkańcom danego okręgu wyborczego, którzy ukończyli 18 lat i złożyli deklarację poparcia PO, co najmniej tydzień przed terminem konwencji. Z kolei bierne prawo wyborcze przysługujące będzie osobom, które spełnią odpowiednie wymogi konstytucyjne i w odpowiednim terminie złożą deklarację poparcia oraz pisemnie wyrażą gotowość kandydowania do Sejmu RP, a także przedstawia

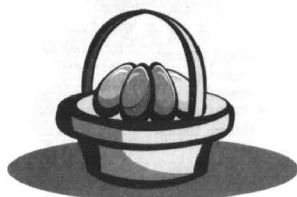
list rekomendacyjny z podpisami, co najmniej 50 osób spośród tych mieszkańców okręgu, którzy złożyli deklarację poparcia PO.

Prawyborczy będą tajne. Na karcie do głosowania kandydaci umieszczeni zostaną w porządku alfabetycznym (tylko imię i nazwisko oraz miejscowość zamieszkania). Przy wybranych nazwiskach wyborcy postawią krzyżyk. Głos będzie ważny, jeśli krzyżykami wskazanych zostanie, co najmniej 5 nazwisk jednak nie więcej niż liczba mandatów poselskich w danym okręgu. Jeśli wyborca zechce wskazać lidera listy wówczas przy wybranym nazwisku będzie mógł postawić dodatkowy krzyżyk. Komisje skrutacyjne ogłoszą wyniki prawyborów w sposób podany na konwencji wyborczej.

Ostateczne listy kandydatów na posłów Platformy Obywatelskiej ustali „Trójka”. Na tzw. miejsca mandatowe, (np. w okręgu, na który przypada 10 mandatów - na pierwszych 10 miejsc na liście) wyznaczy ona zwycięzców prawyborów w kolejności wynikającej z uzyskanych przez nich głosów. Decydując o pozostałych miejscach (jeśli zajdzie potrzeba ich wypełnienia), „Trójka” będzie mogła wyznaczyć też osoby nie biorące udziału w prawyborach.

MS

JUŻ TERAZ! Wszystko o nas w Internecie! www.wpomorskie.com.pl
aktualności, ogłoszenia drobne, przetargi od teraz w sieci

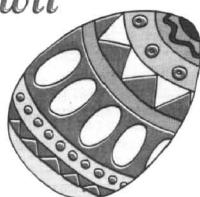


Z okazji zbliżających się Świąt Wielkanocnych

*najserdeczniejsze życzenia
szczęścia, wszelkiej
pomyślności oraz
przeżycia niezapomnianych,
świętecznych chwil*



składają



Przewodniczący Rady Powiatu
w Kwidzynie
Zygmunt Krukowski

Starosta
Kwidzyński
Leszek Czarnobaj

200136



Zapraszamy Państwa do wzięcia udziału w konkursie Auto Myjni. Zwycięzca z osobą towarzyszącą będzie miał okazję spędzić niezapomniany tygodniowy pobyt na łonie natury, wśród zawsze pełnych uroków Tatr. Uczestnikiem konkursu może być osoba pełnoletnia, która dokona mycia samochodu za kwotę co najmniej 20 zł w Automyjniach Sławomira Wieckowskiego w dniach od

KONKURS Uroczy zakątek Tatr czeka na zwycięzców!

poniedziałku do czwartku każdego tygodnia. Warunkiem uczestnictwa jest wysłanie prawidłowo wypełnionego kuponu konkursowego na adres radia PM w okresie organizowania konkursu - liczy się data stempla pocztowego. Konkurs jest organizowany w okresie od 1 kwietnia do 31 maja 2001 r. Losowanie nagrody odbędzie się 6 czerwca 2001 r. o godz. 12.15 w siedzibie radia PM w Kwidzynie przy ul. Zwirowej 2 A. Przebieg losowania będzie emitować na żywo Telewizja Kablowa Kwidzyn dla zwycięzcy konkursu właściciel Automyjni funduje tygodniowy pobyt w Zakopanem w pensjonacie Kosiówka. Laureat konkursu będzie pisemnie powiadomiony o wygranej a jego imię i nazwisko zostanie opublikowane w Kurierze Kwidzyńskim. Losowanie nagrody odbędzie się w obecności notariusza.



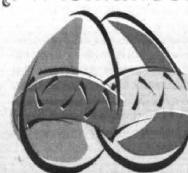
Nie Państwo nie ryzykują, dlaczego więc nie spróbować? Może to właśnie Państwo zostaną zwycięzcami konkursu, czego wszystkim serdecznie życzy Automyjnia, Kurier Kwidzyński, radio PM i TKK.

Zapraszamy do udziału w konkursie i życzymy szczęścia w losowaniu!

200136

Milego, pogodnego, wiosennego Wypoczynku z okazji Świąt Wielkanocnych

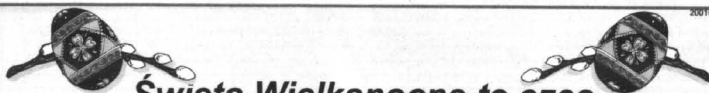
Życzą



Przewodniczący Rady Miasta
Prabut
Helena Możejko

Burmistrz Miasta Gminy
Prabuty
Włodzimierz Dawidowski

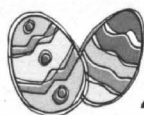
ER031KK



**Święta Wielkanocne to czas
zadumy, czas refleksji nad
przemijaniem, a jednocześnie
czas, kiedy rodzi się nowe życie.
Nadchodzące Święta to pierwsze
w Nowym Wieku,
Nowym Tysiącleciu.**



**Niech zaszczepią w Waszych
sercach optymizm i ufność.
Spotkania z rodziną i przyjaciółmi
niech staną się relaksem i miło
spędzonym czasem.**



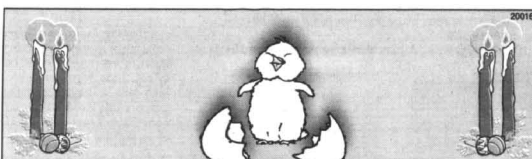
**Z życzeniami radosnych i
szczęśliwych Świąt
Wielkanocnych**

w imieniu
Rady Miejskiej
Przewodniczący
Rady Miejskiej
Miroslaw Potulski



w imieniu
Zarządu Miejskiego
Burmistrz Miasta
Andrzej Krzysztofak

200155



**Spokojnych, pełnych radości
i nadziei**

**Świąt Wielkanocnych
spędzonych zgodnie ze
staropolskim zwyczajem,
w rodzinnym gronie,
w atmosferze zadumy
nad symboliką
Zmartwychwstania
Pańskiego i w poczuciu
związku z bogatą polską
tradycją wielkanocną
mieszkańcom Gminy
Kwidzyn
życzą**

Wójt
Gminy Kwidzyn
Edmund Wierzbą

Przewodniczący
Rady Gminy
Józef Świokło

200167

Philips PRZEGLĄD PRACY ZESPOŁOWEJ

W sobotę 31 marca na kwidzyńskim zamku odbył się III Przegląd Pracy Zespołowej Fabryki Telewizorów Philips. Idea rozwoju pracy zespołowej łączy się z rozwojem organizacji i efektywną polityką zarządzania jakością. A co w tym wszystkim jest najważniejsze?
- Ważne jest dążenie do tego, aby pracować lepiej jako zespół. Ważne jest również to, by udowodnić, że wspólna praca daje dużo lepsze efekty i przynosi satysfakcję - mówił przed rozpoczęciem przeglądu kierownik ds. produkcji Krzysztof Mioduszewski.

fol. Wioletta Rodzicz-Wójcik



Jury - Andre Bullynek, Anna Józwicka - Koźurno, Krzysztof Saul, T. Żmihorski., Jacek Sarzyniak, Krzysztof Mioduszewski

Philips jako korporacja kładzie duży nacisk na pracę zespołową, stąd m.in. projekt organizacji Mini Spółek (zespoły osób, pracujące nad poprawą jakości) oraz przeglądy zespołów, które mają na celu zaprezentowanie i ocenę efektów pracy poszczególnych grup.

Przebieg Pracy Zespołowej to przede wszystkim wymiana doświadczeń pomiędzy grupami, które mają okazję poznać się lepiej, podzielić się swoimi doświadczeniami i spostrzeżeniami. Poza tym, prezentacje poszczególnych grup pozwalają stymulować się wzajemnie oraz motywować, co pomaga ambitnym wspinać się na coraz wyższy poziom organizacji swojej pracy.

W przeglądzie uczestniczyło 15 zespołów, zakwalifikowanych w drodze selekcji - 13 zespołów produkcyjnych i 2 zespoły nieprodukcyjne.

W jury zasiadali przedstawiciele zarządu fabryki telewizorów - dyrektor fabryki Andre Bullynek, kierownik ds. Jakości Krzysztof Saul, kierownik ds. produkcji Krzysztof Mioduszewski, kierownik Działu Kadr Anna Józwicka - Koźurno, kierownik ds. Systemów Jakości Paweł Skoworotko oraz dwóch kierowników ds. Jakości z Fabryki Głowic i Fabryki Płyt Bazowych - Jacek Sarzyniak i Tomasz Żmihorski

Podczas przeglądu oceniano problem, który dana grupa miała do rozwiązania, sposób eliminacji tego błędu przez zespół, rezultaty wspólnej pracy, proces uczenia się zespołu, starania całej grupy oraz samą prezentację.

W wyniku rywalizacji:

I miejsce zajęła Mini Spółka 5 z linii K40C

Zespół tworzą:

Bogdan Nowak, Adam Białkowski, Bogumila Jew-

fol. Wioletta Rodzicz-Wójcik



Mini Spółka 4 „Eltony” zajęła II miejsce

giejuk, Barbara Kim, Wioletta Czajkowska, Anna Szymańska, Marzena Seriderek, Wojciech Gołębiowski, Tomasz Woźniak i Artur Manturewicz.

W nagrodę otrzymał 1500 zł do wykorzystania w ramach imprezy integracyjnej. Zespół zostanie również zgłoszony do udziału w Europejskim Przeglądzie Zespołów w Hiszpanii, który odbędzie się w czerwcu.

II miejsce zajęła Mini Spółka 4 „Eltony” z linii K40C Nagroda to 1500 zł do wykorzystania w ramach imprezy integracyjnej.

III miejsce przypadło Mini Spółce 3 z linii K40A Zespół otrzymał 1200 zł do wykorzystania w ramach imprezy integracyjnej.

Idea pracy zespołowej wdrażana w Fabryce Telewizorów obejmuje nie tylko pracowników produkcyjnych, zespoły działają w różnych obszarach organizacji, począwszy od działów technicznych do działów finansowych.

fol. Wioletta Rodzicz-Wójcik



Pracownicy Philips'a uczestniczący w Przeglądzie

Funkcjonujący schemat pracy zespołowej tzw. system Mini Spółek został wdrożony pod kierownictwem Pawła Skoworotko - kierownika ds. Systemów Jakości, który odpowiedzialny jest za budowę i nadzór nad zespołami poprawy jakości.

Założeniem projektu Mini Spółek było zbudowanie takiego systemu motywowania pracowników, który zaangażowałby całą grupę pracowników do uczestniczenia w ciągłej poprawie wyników swojej pracy, i aby wyniki tej pracy przynosiły firmie wymierne zyski. W praktyce zespół produkcyjny przez osiem godzin pracy ma za zadanie wyprodukować jak największą ilość telewizorów o jak najlepszych jakości i jak najniższych kosztach.

- System funkcjonuje dobrze i jest on rozwinięciem wcześniejszego systemu, w którym istniały zespoły poprawy jakości, które angażowały tylko kilka osób z grupy produkcyjnej. Idea Mini Spółek zakłada zaangażowanie wszystkich osób w danym zespole. Funkcjonowanie tego systemu przyczyniło się do wzrostu wydajności, poprawy jakości i obniżenia kosztów w naszej fabryce - powiedział Paweł Skoworotko.

System Mini Spółek zakłada współpracę na stanowisku pracy, ale również poza nim. Raz na trzy tygodnie zespoły spotykają się poza czasem produkcyjnym, wówczas analizują bieżące problemy zauważone podczas codziennej pracy. Mini Spółka troszczy się o cały należący do niej obszar stanowisko, za który jako firma jest w pełni odpowiedzialna.

Praca zespołowa w fabryce Philipsa to podstawa funkcjonowania ogromnej maszyny, jest ona elementem stałego doskonalenia technologii, poprawy wyników oraz jakości pracy. Tak pracują najlepsi.

Wioletta Rodzicz-Wójcik

STANOWISKO SLD

W stanowisku wyrażonym podczas sesji rady powiatu, radni klubu SLD zapowiedzieli, że nie zamierzają uczestniczyć w bieżących rozgrywkach personalnych prowadzonych przez ugrupowanie rządzące w powiecie kwidzyńskim.

- Powiat nasz trapi wiele ważniejszych problemów społecznych - jak chociażby ogromne bezrobocie, zmniejszanie terenów pod PGR-ach, brak polityki rolnej, zaniedbanie obszarów wiejskich, niedofinansowanie samorządów lokalnych, obniżający się poziom życia naszych mieszkańców, obniżenie poziomu bezpieczeństwa - aby po 2,5 letnim rządzeniu zajmować się igryskami pomiędzy ugrupowaniami sprawującymi władzę;

- Kwidzyński Porozumienie Samorządowe doprowadziło do dużego bałaganu. Dziś nie wiadomo czym jest koalicja, gdzie jest ośrodek decyzyjny;

- Wydaje się, że obecne działania KPS-u - RS AWS-u - SKL-u są próbą odwrócenia uwagi od spraw merytorycznych, będących w gestii samorządu powiatowego - rozmycia, bądź uniknięcia odpowiedzialności za nieskuteczne 2,5 - letnie sprawowanie władzy, gdzie dostrzegalna jest rozbieżność interesów, chociażby w dziedzinie prywatyzacji ZOZ-u, gdzie kierowana są priorytetami wynikającymi ze sprawowanych funkcji w starostwie i jego jednostkach organizacyjnych;

- Dotychczasowe, nasze próby współdziałania w rozwiązywaniu narastających problemów społecznych były często odrzucane, dlatego klub radnych SLD nie zamierza uczestniczyć w rozgrywkach prowadzonych obecnie przez ugrupowanie rządzące.

Oprac. Wioletta Rodzicz - Wójcik

W PRZYSZŁYM NUMERZE PRZEDSTAWIMY RELACJĘ Z KONFERENCJI ZORGANIZOWANEJ PRZEZ KPS, ORAZ STANOWISKO KOALICJI DOTYCZĄCE OSTATNICH WYDARZEŃ I ZMIAN W UGRUPOWANIU RZĄDZĄCYM.

Prabuty Żeby pisać, trzeba wiedzieć...

W materiale, zatytułowanym „Kolejny list z Prabut”, zamieszczonym w Waszym tygodniku z dn. 4.04.br. w rubryce „Opinie i sygnały” autor m. in. poruszał kwestię zadłużenia Gospodarstwa Pomocniczego ds. GKIM w Prabutach - wobec Spółki „Pewik”, dostawcy wody i energii cieplnej na terenie Prabut. By nie wprowadzać opinii publicznej w błąd, niezbędne jest kilka słów wyjaśnienia. Upřednio GP ds. GKIM, a od nowego roku, po przekształceniu Zakład Gospodarki Mieszkaniowej - spółka z o.o. nie jest ani producentem, ani usługodawcą, a jedynie administratorem wspólnot mieszkaniowych i lokalnych komunalnych. Jako zarządcę pośredniczy w przekazywaniu części czynszu, pobieranego od lokatorów dla wykonawców usług komunalnych, w tym do „Pewiku”.

Zadłużenie, którego wiel-

kość wynosi obecnie 560.000zł, a nie, jak pisał autor listu „grubo ponad milion”, powstało w latach 1990-94, gdy nie było warunków prawnych do skutecznej egzekucji należnych opłat czynszu i świadczeń. W 1995, po wejściu w życie ustawy o najmie lokali mieszkalnych i dodatkach mieszkaniowych uruchomiono stawkę czynszu bazowego i w kolejnych trzech latach GKIM pokrył zobowiązania wobec „Pewiku” w 92%, w roku 1999 w 98% a w 2000r w 99,9% wysokości. Przy tym wskaźnik ten w ostatnich dwóch latach byłby wyższy, gdyby budżet państwa terminowo przekazywał środki na dodatki mieszkaniowe. Dług, którego znaczną część stanowi odsetki pozostał, trudno bowiem oczekiwać, że uda się go zredukować kosztem wzrostu stawek czynszu, i tak, zdaniem wielu miesz-

kańców, wysokich. Czyżby takie rozwiązanie było intencją autora listu? Informuje lub przypominam, że właścicielem obu spółek jest gmina, więc decyzje o relacjach finansowych między nimi leżą w gestii Zarządu Miasta i Gminy. Umorzenie należnych zobowiązań, jeśli nie prowadzi do finansowej ruiny jednej ze spółek, a powoduje zerowy bilans otwarcia w drugiej, nowo powstałej, jest wyjściem rozsądnym, a przynajmniej elementarnej wiedzy na omawiany temat, zanim autor listu, zanim kolejni radni chwyć za głupsi.

Z poważaniem
Edmund Krawczyk

Prezes Zakładu Gospodarki Mieszkaniowej w Prabutach spółka z o.o.

R E K L A M A

POCZTA POLSKA

POCZTOWA LINIA INFORMACYJNA

0 801 125 125

bezpośrednia obsługa Twojej firmy

PRZEDSTAWICIEL POCZTY POLSKIEJ:

- na Państwa życzenie odwiedzi Waszą firmę,
- udzieli pełnej informacji o usługach pocztowych,
- zaoferuje fachowe doradztwo,
- będzie nadzorował realizację Państwa zleceń.

ZAPRASZAMY

Opisze za połączenie do listu I miejsca w turcji lokalnie

OKAZJA !!! - ATRAKCYJNA CENA DO WYDZIERŻAWIENIA

POMIESZCZENIA 220 m² + PIWNICA Z CHŁODNIĄ NA DZIAŁALNOŚĆ HANDLOWĄ

Kwidzyn ul. Kamienna 15
tel. 055-279-42-70 lub 0 600-330-810

ZAKŁAD USŁUGOWY STYL DACH

USŁUGI DEKARSKIE

MONTAŻ DACHÓWKI CERAMICZNEJ BETONOWEJ, POPY TERMOZGRZEWALNEJ

- szybko - solidnie
- z gwarancją

Kwidzyn ul. Graniczna 2A/11 (055) 279-92-78 0 602 449 034

Centrum Finansowo Biurowe
w Kwidzynie, ul. Chopina 26

dysponuje salą konferencyjną z przeznaczeniem na:

- konferencje,
- szkolenia,
- prezentacje,
- spotkania firmowe itp.

atrakcyjne położenie, wysoki standard

tel. (055) 261-50-18 0 605 399 929

KOMBUD

WYKONAWSTWO

ROBÓT REMONTOWYCH w pełnym zakresie

SPRZEDAŻ - UKŁADANIE GLAZURY I TERAKOTY

SZEROKI ASORTYMENT GLAZURY, TERAKOTY

POLECAMY:

armaturę łazienkową, szafki łazienkowe, wanny, brodziki, umywalki, lustra

82-500 Kwidzyn, ul. 11 Listopada 21, tel. 055 279-08-00

ZAPROSZENIE NA RAJD

Klub Turystyki Pieszej PTTK „Biblichody” zaprasza na coroczny pieszy Rajd Wiosenny. Odbędzie się on 28 kwietnia na trzech trasach, a zakończenie będzie miało miejsce w Ryjewie nad stawem. W czasie raj-

du odbędzie się kilka konkursów, a ich zwycięzcy otrzymają nagrody. Zgłoszenia na rajd będą przyjmowane do 19 kwietnia w siedzibie klubu przy ulicy Piłsudskiego 21 (parter biblioteki). Młodzież szkolna

może brać udział tylko pod opieką osób dorosłych wyznaczonych przez szkołę. Wszelkich informacji można zasięgnąć w siedzibie klubu lub pod nr tel. 279 41 67.

ZP

ZAPROSZENIE NA WYSTAWĘ

Dzisiaj, w środę 11 kwietnia Yacht-Club „Liwa” zaprasza na otwarcie wystawy pt. „Milenijny Rejs Żeglarski Siemiany - Gdańsk - Frombork - Baltijsk - Kaliningrad - Wilno 2000”. Inauguracja odbędzie się w sali kameralnej KCK przy ulicy Katedralnej 18 o godzinie 17.00.

Milenijny rejs dowiódł, że po stuletniej przerwie, dla żeglarzy regionu Pomorza granice nie stanowią przeszkodę w integracji pasjonatów sportu pod żaglami. W rejsie uczest-

niczy żeglarze w wieku od 7 do 65 lat z Polski, Niemiec, Litwy, Rosji i Białorusi. Podczas jednego z etapów odbyły się regaty na otwartym morzu, w którym żaglowe polskie zajęły czołowe miejsca. Wieczory spędzone przy ognisku tworzyły niepowtarzalną atmosferę.

Wystawę zorganizowaną przy wsparciu finansowym burmistrza miasta będzie można oglądać przez najbliższe dni.

ZP

R E K L A M A

AGD BMS s.c. RTV
 NAJLEPSZE WARUNKI RATALNE FORMUŁA 1000
Kwidzyn ul. Staszica 22
 tel./fax 279-72-63
**KWIETNIOWA REWELACJA !!!
 NIGDZIE NIE KUPISZ TANIEJ !!!**
OFERUJEMY
SZEROKI ASORTYMENT SPRZĘTU AGD I RTV

MK3462
 - zapalarka
 - termoobieg
 - zegar sterujący

TELEWIZOR 28"

Tylko u nas fachowa obsługa i doradztwo.
 Tylko my zawieziemy, wniesiemy i zamontujemy sprzęt GRATIS (bez względu na odległość i wysokość).
 Tylko my zapewniamy własny serwis gwarancyjny i pogwarancyjny oraz części zamienne AGD.
 Tylko u nas klient negocjuje warunki zakupu.

ZAPRASZAMY NA KWIETNIOWE ZAKUPY
Kwidzyn ul. Staszica 22 tel./fax 279 72 63

Udzielamy KREDYTY GOTÓWKOWE
 261-04-95
 Kopernika 25 A I piętro

KREDYTY GOTÓWKOWE 1-10 TYS. ZŁ
 BEZ PORĘCZYCIELI DO 6 TYS. ZŁ
 BEZ ZGODY WSPÓŁMAŁŻONKA DO 3 TYS. ZŁ
 DLA OSÓB SAMOTNYCH
 DLA EMERYTÓW I REKENCÓW
 MOŻLIWOŚĆ WYBORU BANKU
 tel. 645-70-00
BIURO ul. Chopina 26 pokój 209
 (dawna siedziba POLICJI)

VEGA SYSTEM s.c.
 82-500 Kwidzyn,
 ul. Chopina 26 pok.307
CENTRUM FINANSOWO BIUROWE
 tel./fax (055) 261 06 17

NAJNIŻSZE CENY W KWIDZYŃNIE
 PROFESJONALNA OBSŁUGA SERWISOWA

- Systemy komputerowe
- Sieci rozległe
- Szkolenia Software (z uzyskaniem certyfikatu)

e-mail: vega@hat.pl www.vega.tczew.pl

PROMOCJA
 przy zakupie dwóch produktów
 NIVEA - krem gratis
Kwidzyn
ul. Kopernika 25 A (Jamnik)

BIURO SZKOLENIOWO-HANDLOWE BHP
 PROPONUJE:
 ODBIEŻ ROBOCZĄ I OCHRONNĄ, REKAWICE, OBUWIE ROBOCZE, SPRZĘT OCHRONNY, SPRZĘT PRZECIWPÓŻAROWY, ŚRODKI CZYSTOŚCI ORAZ TABLICE I INSTRUKCJE BHP I PPOŻ

ZAPRASZAMY
 OD PN - PT 8-16 ADRES HURTOWNI: UL. TORUŃSKA 36
 tel. (055) 279-21-11 tel. 0-602-520-844

ZŁOMOWANIE
 ZŁOMOWANIE POJAZDÓW
 WYDAJEMY ZAŚWIADCZENIA
 DO WYREJESTROWANIA W
 DZIALE KOMUNIKACJI
 OBIÓR WŁASNYM TRANSPORTEM
KWIDZYN GÓRKI
 279-79-75 0608-396-828

DROZD - centrum techniki
HURTOWNIA ARTYKUŁÓW
INSTALACYJNYCH
PROMOCJA

Promocyjna sprzedaż wodomierzy ø 15 na ciepłą i zimną wodę
 cena netto 52,33 METRON
 "Po co płacić nie za siebie w dobrej wierze - załóż wodomierz"

82-500 Kwidzyn ul. Żeromskiego 165 godziny otwarcia
 tel. (055) 261-54-02, 261-54-03 8.00 - 16.00

UWAGA
ZDROWA ŻYWNOŚĆ
COLD IGLOO

NOWOCZESNE URZĄDZENIA CHŁODNICZE DO GASTRONOMII

100 % OCHRONY

DLA MIĘSA I ART. SPOŻYWCZYCH
 - WITRYNY CHŁODNICZE
 - REGAŁY CHŁODNICZE
 - SZAFY CHŁODNICZE

OFERTA DLA SKLEPÓW SPOŻYWCZYCH, MIĘSNYCH, RESTAURACJI, STOŁÓWEK ITP

ZAMÓW TERAZ

Sieć Handlowa **STABIL** Kwidzyn ul. Sztumska 14
 tel. 261-24-24

EKOLOGICZNE KOTŁY CO
 NOWA OPATENTOWANA TECHNOLOGIA
50%
 OSZCZĘDNOŚCI NA OPALE

OPAL:
 - węgiel
 - koks
 - drewno
 - mieszanka

"WERY"
 Marian Strzelczyk
 82-500 Kwidzyn
 ul. Owca 7
 tel. 0607 386 325

KORZYSTNE RATY

EURODACH
 SYSTEMY OKIENNE I DRZWIOWE

pomiary • produkcja • sprzedaż • montaż

okna
 drzwi
 rolety PCV i AL
 bramy garażowe

best-CL4 raty

Zapraszamy
 14-200 Iława, ul. Kopernika 6,
 tel. (089) 648-20-51

Dziennik Pomorski

TYGODNIK
REGIONALNY
ZIEM PÓŁNOČNYCH

ROK VII
NR 15/417
12.04.2001 R.

DODATEK
BEZPŁATNY

Niech to
Zmartwychwstanie Pańskie
będzie spełnieniem
wszystkich wielkich nadziei



Czego naszym Czytelnikom
życzy
redakcja „Dziennika Pomorskiego”

Port to nie poezja

Polskie porty coraz gorzej radzą sobie z bałtycką konkurencją. W roku ubiegłym o ponad dwa miliony ton przeladunków wyprzedzili nas nawet Łotysze, osiągając blisko 51,5 mln ton, czyli tyle, ile polskie porty przeladowały już w połowie lat 80. Od tamtego czasu jednak coraz dalej nam do pozycji niekwestionowanego niegdyś lidera południowego wybrzeża Bałtyku. Szybki

wzrost notują również Estończycy (Talin w ub. roku przeladował 23 mln ton, czyli ponad dwa razy więcej niż w 1996 r.), a 1998 r. także Litwini (19,3 mln ton w Kłajpedzie za rok ub.).

O ile nie jest jeszcze najgorzej w zespole portowym Szczecin-Świnoujście, a specjalnych spadków nie notuje też Gdynia, o tyle w Gdańsku przeladunki lecą na łeb, na szyję. **cd. na str. 2**

Opowiadając o świątecznych tradycjach, zazwyczaj kojarzy się je z tradycjami ludowymi. A przecież nie mniej barwnie i na pewno nie mniej hucznie i bogato obchodzono Wielkanoc w polskich dworach. Warto o tym przypomnieć.

WIELKANOC SARMACKA



Rekonstrukcja staropolskiego stołu na Niedzielę Wielkanocną

Na Pomorzu i w Wielkopolsce, starym zwyczajem rodziny spotykały się co rok w innym dworze. Warunkiem było – wspomina potomek znanych na terenie dawnego zaboru pruskiego, polskich rodów Jacek Nieżykowski – aby mógł on pomieścić nie tylko tych przyjezdnych z dalszych stron członków rodziny, ale również licznych i przemitych sąsiadów. Bardzo lubiliśmy spędzać święta w domu moich rodziców.

Dwór, zwany na wyrost i bez specjalnego uzasadnienia przez okoliczną ludność pałacem, był naprawdę obszerny. Razem z częścią administracyjną było osiem pokoi gościnnych, była również olbrzymia jadalnia, gdzie 30 osób siadało w rzędzie, obok niej dwa obszerne salony i duża część kredensowa. Było więc gdzie rodzinę i sąsiadów rozlokować i było gdzie godnie przyjąć i po staropolsku nakarmić.

DWIE TRADYCJE

W naszym domu spotykały się dwie tradycje – galicyjska ze strony matki i wielkopolsko-pomorska ze strony ojca. A przy tym nie gardzono żadnymi nowinkami ze wszystkich stron Polski i Europy. Dodatkowych wartości nadawała obecność w naszym domu najmłodszej siostry ojca Katarzyny, która wydana za mąż do tak zwanej Kongresówki przeżywała swoje kłopoty rodzinne, mieszkając w naszym domu prawie dwa lata z ogromnym pożytkiem dla spraw domowych i kulinarnych.

Jak każda dobrze urodzona panna tego okresu Kasia wystartowała u niepokalanek w Białym Klasztorze, by wreszcie ukończyć prowadzoną przez siostry Sacre Coeur szkołę gospodarstwa wiejskiego, o ile dobrze pamiętam w Pniewach, w

Wielkopolsce. Tamże pobożne siostrzyczki nauczyły moją ciotkę, jak z kury zrobić pularę, z koguta kapłona, z baranka skopa, jak utuczyć gęś na półgęski i paszety strasburskie, jak drylować porzeczkę na konfitury, czy jak wykonać kompot z ogórków i sporo takich różnych mądrych rzeczy, o których współczesne gospodynie nie mają zielonego pojęcia.

cd. na str. 4



W Wielkim Tygodniu zaczynało się wielkie malowanie pisanek. Stawiano je na brzegu świątecznego stołu obok maślanego baranka z chorągiewką, po poświęceniu w parafialnym kościele

Agora PRODUCENT
OKNA PVC, AL

PPH. 83-300 Kartuzy,
ul. Gdańska 28

tel./fax 684 03 82
posiadamy aprobatę techniczną

Walczyliśmy z pleśnią!
stosując wentylację higrosterowaną aerecor

Wykonujemy montaż:
okien, drzwi, parapetów, żaluzji, siatek p. insektom itp.

Szukamy partnerów handlowych

SUPER CENY

29/688

Tylko 1069 PLN miesięcznie

VOLKSWAGEN BANK POLSKA
Bezpośredni w kontaktach

Nieporównywalny.
Nowy Passat.

Klimatyzacja i ubezpieczenie
gratis



• Ten samochód najlepiej zobaczyć na własne oczy.
Zapraszamy do naszego salonu.

VW Passat

1. Wkład własny: 20%
2. Rata miesięczna: 297 euro
3. Okres kredytowania: 72 m-c



Volkswagen Kredyt



Gajos

Sopot, Kasztanowa 4
tel. (058) 551 33 17, fax (058) 551 52 02
tel. kom. 0603 378 039, 0602 108 789,
www.gajos.com.pl

PORT TO NIE POEZJA

cd. ze str. 1

Tylko w latach 1998-2000 spadły z 20,7 mln do 15,9 mln ton. Podobno przyczyna tkwi w cenie polskiego węgla, który przegrywa na światowych rynkach konkurencję z węglem austriackim, rosyjskim czy ukraińskim. W przypadku paliw płynnych wpływ na zmniejszenie przeladunków miały dwa czynniki: spadek tranzytu rosyjskiego i import ropy ropy rurociągiem.

Przeladunkiem i składowaniem ładunków w portach zajmują się prywatne spółki o różnej strukturze własności. Większość z nich jest operatorami lub właścicielami specjalistycznych terminali czy baz. Zarząd Morskiego Portu Gdańsk posiada 95 proc. udziałów największego operatora portowego – spółki Port Gdański Eksploatacja. Port jest też współdziaławcem Gdańskiego Terminalu Kontenerowego.

Spółka PPS Port Północny

zarządza terminalem węglowym razem z Naftopolem Baza Paliw Płynnych. Terminal Gazu Płynnego (LPG) jest w rękach Gazopolu. Przeladunkiem siarki i chemikaliów zajmują się odrębne spółki prywatne.

Na terenie zarządu Morskiego Portu w Gdyni działa 6 specjalistycznych terminali, które prowadzą prywatne spółki przeladunkowe. Do 2003 roku ma zostać zakończony proces oddzielania zarządzania portową infrastrukturą od działalności eksploatacyjnej i do tego czasu zarządy portów będą musiały wycofać swoje udziały ze spółek przeladunkowych. Tymczasem nie są do tego przygotowane. Mimo względnej stabilności obrotów, działalność eksploatacyjna portów zaczyna sygnalizować objawy kryzysu. Spada rentowność przeladunków i składowania towarów (między 1996 a 1998 r. z 6,4 do 3,1 proc.) Spa-

dają zyski, mimo że przychody z usług powoli rosną.

W 1998 r. po raz pierwszy wystąpiło zjawisko braku możliwości pokrycia w całości zobowiązań z posiadanych środków płynnych (pieniędzy i papierów wartościowych). Majątek portów jest znacznie zdekapitalizowany. Fachowcy są zgodni, że na obroty portowe wpływa przede wszystkim stan polskiego handlu zagranicznego, tranzyt i kurs dolara, a wzrost kosztów związany jest przede wszystkim z kosztami utrzymania. Opłaty za dzierżawę gruntów, budynków czy nośniki energii są wysokie. Natomiast od 2-3 lat spółki nie podwyższają cen usług. Osiągają te same obroty, ale mniejsze wpływy.

Dziś port to na pewno nie poezja, jakiej dostrzegał się przed laty Krzysztof Klenczon – autor i wykonawca popularnej piosenki Czerwonych Gitar. P.B.

Jaka przyszłość handlu

Pomorskie i warmińsko-mazurskie gminy mogą czuć się usatysfakcjonowane. Trybunał Konstytucyjny uznał ich – jak wszystkich w Polsce – prawo do decydowania o powstawaniu na terenach gminnych tzw. obiektów wielkopowierzchniowych. Specjaliści z lokalnych izb gospodarczych wskazują jednak zarazem, że obiektów takich – decydujących o w pełni nowoczesnej strukturze handlowej (właściwej nie tylko dla Zachodu, ale też już Czech czy Węgier) – mamy wciąż jak na lekarstwo.

Wskazuje to – twierdzą przedstawiciele wielu naszych samorządów gospodarczych – może, iż dyskusja na temat przyszłości nowoczesnych form handlu rozgorzeje bez wątpienia na nowo. Porozumienie zawarte między Polską Organizacją Handlu i Dystrybucji a Federacją Konsumentów wskazuje, że w ten spór włączają się organizacje reprezentujące także główny podmiot każdej działalności handlowej, a więc klientów.

Wspólne memorandum świadczy o tym, iż handel wielkopowierzchniowy, sieciowy, dyskontowy postrzegany jest przez najważniejszą w kraju organizację konsumencką jako przyszłościowy i korzystny przede wszystkim dla klienta. Przewiduje się więc daleko idącą współpracę między POHiD i FK, wspierającą do umocnienia korzystnych dla klientów trendów na polskim rynku handlowym, choć trudno przewidzieć jej efekty bez akceptacji ze strony władz poszczególnych gmin.

Taniej w Polskę

Marzyć-ludzka rzecz. No więc u progu wiosny, nachodzą człowieka myśli, żeby – nie mając żadnych własnych środków lokomocji – wsiąść do pociągu byle jakiego i ruszyć w Polskę. A tu PKP wali nas po kieszeni, podnosząc ceny biletów za przejazdy. No więc zęgnajcie turystyczne wojaże... Niekoniecznie. Istnieje bowiem możliwość skorzystania z przejazdów ulgowych. Jest kilka takich możliwości.

TYDZIEŃ I PÓŁ ROKU

Zacznijmy od biletów zwanych okresowymi. Umożliwiają one nieograniczoną ilość przejazdów na wyznaczonej trasie przy ograniczonej odległości do 100 km. Nabyć można bilet tygodniowy, dwutygodniowy, miesięczny, kwartalny bądź półroczny. Przy systematycznym wykorzystywaniu, podróż kalkuluje się o wiele taniej niż gdybyśmy nabywali pojedyncze bilety. Jest to wygodne przy dojazdach do pracy, szkół, ale i turysta może skorzystać. Jeśli, powiedzmy, mieszkaniec Tczewa czy Malborka, zechce odwiedzić lub dwa poświęcić na penetrowanie atrakcji Trójmiasta, bilet okresowy przyniesie ulgę kieszeni.

Bilet abonamentowy pozwala odbyć 11 podróży, a zapłacić tylko za 10. Ale są ograniczenia. Trasa (ściśle określona) tylko do 200 km, ważność biletu jeden miesiąc, zaś podróże w II klasie pociągów osobowych i pociągów ekspresowych. Przejazdy w dowolnym czasie. Przed każdą podróżą bilet musi być w kasie PKP stemplowany datownikiem.

NA WEEKENDY

Klasyką ulgę turystyczną dają indywidualne bilety wycieczkowe. Wprowadzono je z myślą o ułatwieniu wyjazdów weekendowych. Stąd i krótka trasa ulgowa, do 120 km. Gdy kupujemy bilet w jedną stronę – przysługują nam 20 procent zniżki. Jeśli zaś nabywamy „tam i z powrotem” – ulga wzrasta do 50 procent. Bilet wycieczkowy uprawnia do wyjazdu po godz. 19.00, w dniu roboczym poprzedzającym dni wolne, a też, oczywiście, w sam weekend. Powrót musi się odbyć nie później niż do godz. 9.00, dnia roboczego, jaki nastąpi po weekendzie. I jeszcze jedno ograniczenie: kupujemy ulgowy bilet na przejazd w klasie II pociągów osobowych i pociągów ekspresowych.

W GRUPIE TANIEJ

Z tańszych podróży mogą skorzystać także grupy. Musi to być jednak minimum 10 placujących

osób. Wtedy przysługuje 50 procentowa zniżka za przejazd, a opiekunowi, przewodnikowi przysługują przejazdy bezpłatny. Grupy wyjazd musi być wcześniej zgłoszony na specjalnym formularzu przez organizatora wycieczki: biuro podróży, szkołę, zakład pracy itp. Są ograniczenia. Placówki oświatowe mogą organizować takie wyjazdy tylko w czasie roku szkolnego. Z ulg nie można korzystać w dniach szczególnego nasilenia ruchu podróżnych w pociągach pospiesznych, ekspresowych oraz InterCity, wyjeżdżających ze stacji początkowych w każdy piątek, między godz. 12.00 – 24.00, w poniedziałek wielkanocny oraz w letnie i zimowe tzw. dni zmian turnusów wczasowych, co już jest chyba reliktem przeszłości (?).

SENIOR ZA PÓŁ CENY

Na 60 urodziny (i później też), jubilat może otrzymać kolejową Legitymację Seniora. Żaden prezent! Trzeba bowiem za nią zapłacić 60 złotych, ale potem jeździć wszelakimi pociągami krajowymi za pół ceny. Nie ma tylko zniżek przy zakupie miejscówek, dopłat do pociągów InterCity, bo to ekstraluksusy. Nie będzie też mógł senior kupić ulgowego biletu drugiej klasy w pociągach pospiesznych, ekspresowych oraz InterCity wyjeżdżających ze stacji początkowych w każdy piątek, między godz. 12.00 a 24.00, w poniedziałek wielkanocny i w dni tak zwanych zmian turnusów wczasowych. Te daty są wymienione w załączonym do Legitymacji Kalendarzu Podróży.

Wykupiona Legitymacja Seniora ważna jest tylko rok. Jeśli chcemy systematycznie korzystać z 50-procentowej zniżki, trzeba co rok wykupować nową. Kto dużo podróżuje – wiele zyska. Dojeżdżający z Sopotu do Gdańska senior, kupując ulgowy bilet miesięczny uzyskuje zwrot poniesionych kosztów Legitymacji w niespełna 3 miesiące. W pozostałych miesiącach, roku ma czysty zysk. Kto mało podróżuje – musi się dobrze zastanowić, żeby zyskać, a nie stracić. Zastanawia, że w przypadku zagubienia bądź kradzieży Legitymacji Seniora kolej nie wydaje duplikatów. Także przy zakupie biletów okresowych czy abonamentowych konieczna jest analiza efektywności takiego wydatku.

Nasza relacja tylko sygnalizuje możliwość nabycia biletów ulgowych przez osoby nie mające specjalnych przywilejów uprawniających do przejazdów ze zniżką. Szczegółowe informacje otrzymamy w kasach biletowych PKP. (mar)

Kształtki mazurskie

Hydroplast, jeden z dwóch największych w kraju producentów rur i kształtek z polipropylenu, zamierza wybudować drugą fabrykę. Ma ona być zlokalizowana w Warmińsko-Mazurskiej SSE w Szczylnie. Fabryka zacznie funkcjonować w 2003 r. Koszt pierwszego etapu inwestycji wyniesie ok. 8 mln zł.

Przedstawiciele Hydroplastu deklarują, że spółka posiada około 30 proc. rynku rur z polipropylenu. Jego największym konkurentem jest Uponor z Sochaczewa kontrolowany przez fiński kapitał. Hydroplast zatrudnia około 200 osób. Rocznie wytwarza z polipropylenu 5,6 mln metrów rur i ponad 12 mln kształtek.



Na wyjazdowej sesji Rady Powiatu uchwalono aneks do „Strategii rozwoju Powiatu Starogardzkiego na lata 1999-2003” który uwzględnia „utworzenie skansenu archeologicznego w Barłoźnie, gmina Skórcz, polegającego na odtworzeniu odkrytych wyników badań archeologicznych zabudowań osady neolitycznej z ukazaniem życia codziennego rolników z młodej epoki kamienia”.

ZUPA Z EPOKI KAMIENNEJ

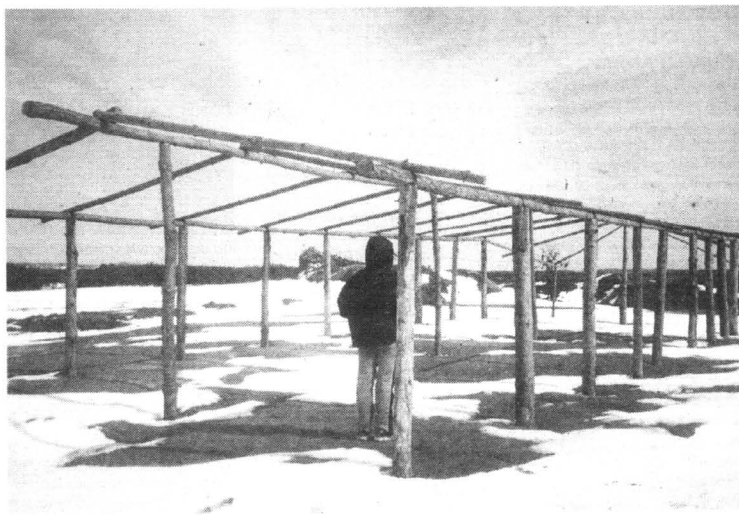
- Jestem wdzięczny radnym starogardzkim, a szczególnie staroście Andrzejowi Grzybowi, za poparcie inicjatywy utworzenia w Barłoźnie rewelacyjnego skansenu - mówi **Olgiard Felczak** z Muzeum Archeologicznego w Gdańsku. - Opracowałem już wstępny projekt skansenu. Głównym założeniem jest ożywienie tego miejsca. To nie może być prezentacja martwych znalezisk. Zbudowana zostanie tutaj neolityczna wioska, w której będą żyć i pracować ludzie. Tak jak to było 5 tys. lat temu. W chatkach płonąć będą ogniska. Kobiety będą przyrządzać strawę w glinianych garnkach i oprawiać skóry z dzikich zwierząt. Mężczyźni natomiast będą ciosać kamienne toporki, lepić i wypalać gliniane garnki, uprawiać rolnictwo. Dzieci będą hodować kozy i domowe ptactwo. Oczywiście przybywający do skansenu turyści będą mogli kupić wyrabiane tu przedmioty i skosztować neolitycznych potraw.

GWARANCJA SUKCESU HISTORII

- Zakłada się, że skansen będzie jakby samofinansującym się państwem - mówi **Olgiard Felczak**. - Jestem przekonany, że mieszkańcy Barłoźna doskonale poradzą sobie z prowadzeniem tego skansenu. Wielu z nich brało czynny udział w pracach wykopaliskowych. Ogromne zainteresowanie archeologią przejawiali nauczyciele i uczniowie miejscowej szkoły, którzy w przyszłości będą mogli być doskonałymi przewodnikami po skansenie. Poznałem także

Już wkrótce nazwa Barłoźno znana będzie nie tylko w całym kraju, ale zapewne i w Europie. Otóż na polach wokół tej uroczej wsi pomorskiej dokonano rewelacyjnego odkrycia. Natrafiono tutaj na ślady osadnictwa z młodej epoki kamienia, m.in. na najstarszą w Polsce chatę. Archeolodzy oceniają jej wiek na ponad 5 tys. lat, a więc zbudowano ją mniej więcej w tym samym czasie, co egipskie piramidy. W Barłoźnie powstanie skansen ukazujący codzienne życie naszych przaprzodków.

BARŁOŹNO STARE JAK PIRAMIDY



Rekonstrukcja neolitycznej wioski w Barłoźnie

zdolności kulinarne pań z Koła Gospodyń Wiejskich i rzeźbiarski talent Jerzego Kamińskiego. To wszystko gwarantuje sukces skansenu. Takie skanseny działają już z dużym powodzeniem w Europie. Przy opracowywaniu wstępnego projektu wzorowałem się na skansenie w Hitzacker niedaleko Hamburga.

- Skansen w Barłoźnie jest ogromną szansą na to, aby stać się największą atrakcją turystyczną powiatu starogardzkiego - mówi **Tomasz Wiczyński** z Wydziału Kultury i Promocji Powiatu Starogardzkiego. - Znajdą tu zatrudnienie przede wszystkim mieszkańcy Barłoźna i okolic. Główne fundusze na uruchomienie

skansenu będziemy musieli pozyskać z Unii Europejskiej.

SKANSEN PRZY AUTOSTRADZIE

- Odkrycie w Barłoźnie za wdzięczamy realizacji budowy

Stanisław Sierko

Jajko czy kura?

Zpowszechnie znanych przyczyn znikła z naszych stołów wołowina, z podejrzliwością zaczynamy patrzeć nawet na wieprzowinę, a w nasze kulinarne łaski wkrada się drób - do niedawna lekceważony, choć niesłusznie - twierdzą zgodnie dietetyczka **Joanna Łopucha**, znany polski technolog mięsa prof. **Jan Mroczek**, zootechnik prof. **Ewa Świerczewska** oraz weterynarz **Piotr Szeleszczuk**.

Oboje wręcz polecają kurczaki, które są lekko strawne, gdyż ich chude mięso zawiera głównie tłuszcze nienasycone, łatwo przyswajalne przez organizm, czyli szybko trawione. Do niektórych wyrobów drobiowych (np. pasztetów, parówek) dodawany jest wprawdzie tłuszcz, a tym, którzy chcą go uniknąć, poleca się polędwicę drobiową, wędzone piersi i szynkę z kurczaka.

Drób, w porównaniu z mięsem wieprzowym czy wołowym, ma więcej pełnowartościowego białka. Szczególnie bogate w białka są piersi brojlerów (23 proc.). Mięso wieprzowe i wołowe zawiera dużo niepełnowartościowych białek (tłanki łącznej (kolagenu, elastyny). Choć więc ilość białka w drobiu może być taka sama, jak w chudej wołowinie, to w kurczętach jest tylko od 1 do 8 proc. tego niepełnowartościowego, w ścięgniętej wołowinie zaś może go być aż 28 proc.

Zapach wiosny

Tulipany i żonkile to wspaniałe tworzywo wiosennych kompozycji. Nasz dom na święta może pachnieć naturą. Jest tu ogromne pole do popisu. Odrobina fantazji i...

Wielkanocna choinka? Czemu nie. Wystarczy narezcę pięknych wiosennych kwiatów, parę mocniejszych gałązek i kilka... lekkich zabawek nawiązujących do Wielkanocy (zajączki, jajka, kurczątko). W drobiazgi te można zaopatrzyć się choćby w sklepach rękodzieła artystycznego.



29/30

Golf od 47 040 zł

AC, OC
NW, KR
W CENIE SAMOCHODU

Bora od 53 240 zł

Polo od 36 440 zł

Passat od 67 350*
(klimatyzacja w cenie samochodu)

Kulikowski
Autoryzowany Dealer Volkswagana

Gdynia, ul. Morska 314 tel. 663 99 98
serwis tel. 663 99 84

Rekomendujemy olej HELIX

Volkswagen.
Wiesz, co masz.

WIELKANOC SARMACKA

cd. ze str. 1

WÓDKA POSTNA, WÓDKA CZYSTA

Przygotowania świąteczne na wsi zaczynały się długo przed świętami. Najpierw było świnioobicie, jako że wędliny wędzone na zimno i szynka bejcowana musiały swoje odleżeć. Od niedzieli palmowej zaczynały się wielkie porządki na folwarku, w parku i w domu. Ogródnik gracał alejki i ostro pilnował, by nowalijki z inspektów były w samą porę, a więc chrupka salata zwana wiedeńską, rzodkiewki, zielona cebula, szczy-piorek, młodziutki koperek, no bo jak bez kopru podać raki, na które akurat w połowie kwietnia zaczynał się sezon.

Domy na wsi bielono, robiono wielkie pranie i wszystko wałito do kościoła, by chociaż raz koło Wielkiejnoy się wypowiedzieć, żeby i dusze były wyprane i czyste. Pierwsi goście z dalszych stron przybywali już w Wielki Piątek. Postu przestrzegano bez masła i cukru i raz dziennie do syta.

Z tym problemem niezwykle gościnne panie domu dawały sobie świetnie radę. Po porannej kromce chleba z herbata nie słodzoną sadzaly gości koło godziny czwartej po południu do stołu zastawionego rybami na zimno, od śledzi począwszy na linie i pstragu skończywszy. Oczywiście do tego chrzan i jeszcze gorąca,

domu pieczona bułka.

Można było wypić po kieliszku dobrze zmrożonej czystej wódki (koniecznie czystej, bo ponoć postna), a kieliszek mógł być nawet bardzo głęboki i w ten sposób przy zastawionym stole spędzano czas do wieczora. Sobota rano to ustawianie i nakrywanie do stołu świątecznego. Był to prawdziwy ceremoniał.

STÓŁ Z DROBIONY RZEŻUCHĄ I BUKSZPANEM

Główny stół w jadalni odsuwano jak najdalej od północnej ściany, by pod oknem ustawić stół owalny z salonu matki, który dziwnym trafem zachował się do dziś. Ten mahoniowy stół, pozornie niewielki, rozkłada się z zegarmistrzowską precyzją na 20-osobowo.

Na stół kładziono pokrowiec z grubej flaneli, a na to dopiero obrus lniany zdobiony mierzankami. Zdobiono go rzeżuchą, a na narożnikach bukszpanem. Ponieważ w owym okresie zakwitły kwiaty forsycji i tamaryszku, a w oranżerii (tak wówczas zwano przydworskie szklarnie) było zatrzymanie złotych pnych róż Marshalla w żółtym kolorze, więc i tych roślin nie brakowało i tworzyły na stole ładną gamę kolorów, od jasnej żółci do zieleni „rose” tamaryszku. Dwa boczne stoły i barki na kółkach

Zgodnie z przepisami kościelnymi post obowiązywał do godziny 12 w południe, ale wiele domów pościsło jeszcze całą sobotę. Do nas około czwartej po południu przyjeżdżał proboszcz dziekan i święcił stół świąteczny, po czym odbywał się lekki podwieczorek sobotni.

Natomiast w niedzielę od rana dieciaki szukały, co też zajączek przyniósł i poskładał w parku. Były więc pod różnymi drzewami pochowane obrzywie jaja pełne czekoladek, no i czasem jakieś pieniaki. Dorosli natomiast powoli ściągali do jadalni.

KRÓLESTWO PROŚIĘCIA

Na środku głównego stołu królowała prosię z jabłkiem w pysku, dopieczone na rumiano. Naprzeciw stał baranek z masła z zatkniętą chrogiewką. Z przodu leżały pęta białej domowej kiełbasy, którą podawano na gorąco, pachnąca majeran-kiem. Po prawej stronie królowała olbrzymia domowej roboty szynka, oczywiście zadnia, świetnie zabej-cowana, przewędzona na zimno i wreszcie ugotowana, a raczej parzona przez wiele godzin w temperaturze 96°C w wodzie z ziołami.

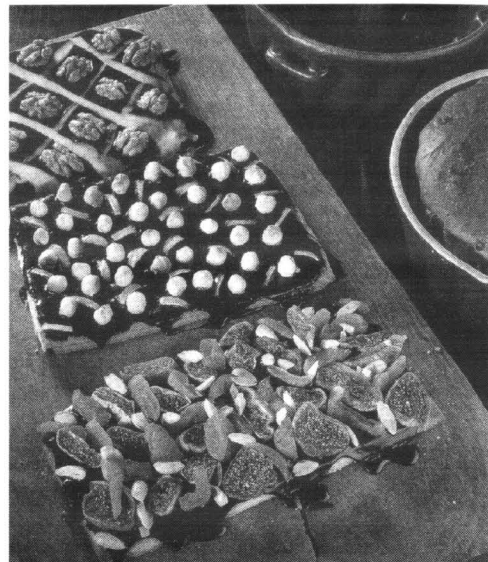
Dalej wzdłużczyły się różne wędliny roboty domowej, a więc balerony, surowe szyneczki, poledwica wieprzowa, dziś zwana nie wiadomo dlaczego sopocką, dalej potężne plasty skosem ciętej wieprzowej serwołatki, trochę przypominającej miękkie salami, wreszcie królewskie przysmak – półgęski i niebywale kuche delikatne kabanosy.

Następnie szły mięsiana pięknie pokrojone na półmiskach (w przeciwieństwie do szynki, którą kroila na bieżąco ochmistrzyni). Była więc poledwica wołowa pieczona w czarnym pieprzu, schab pieczony z wędzonymi śliwkami i – uwaga – kminkiem. Plasty cielęciny z kulki z doskonałą złocistą galaretką, wreszcie udziec barani wielkich rozmiarów, jako że w majątku hodowano owce merynosy bardzo mięsne i duże. Udziec oczywiście zabiejcowany w ziołach, natarty obficie czosnkiem, pieczony na rożnie na silnym ogniu, tak że zewnętrzna skórka wyglądała jak nadpalona, a wewnątrz mięso było soczyste, różowe i bardzo delikatne.

Po lewej stronie stołu były paszety, jeden tak zwany strasburski z gęsich wątróbek z trufkami i drugi z przeróżnych mięs. Nie będe tań, że trufle były nasze domowe, czyli w porę pobierane młodziutkie białe... purchawki, rodzone siostry francuskich trufli poszukiwanych przez tresowane świnię lub psy. A dalej plasty piersi kapłona pieczonego w piwie z miodem.

RYBY Z SOSAMI

Z tej samej strony stołu stały sosy, a więc niepowtarzalny cumberland, domowy złocisty majonez, sos tatański, chrzan z borówkami i mój ulubiony sos zielony, czyli sauce verte. A dalej parę półmisków z rybami faserzowanymi i w galarecie. Zawsze był lin, czasem pstrąg albo sandacz. Między rybami królowała duża salaterka



Co dom, to własny oryginalny przepis obowiązkowego mazurka

z saiatką z szypek rakowych w majonezie. Oczywiście, jeżeli Wielkanoc była późna i sezon rakowy się już zaczął.

A dookoła głównego stołu wdziewczyło się to wszystko, co ziemia malka dawała skrzętnie gospodini. Stała więc mała drewniana faska z kiszonymi rydzkami, stały prawdziwki i kurki marynowane, podkiszane głąbki krakowskie (kto je jeszcze pamięta), dalej kompot z ogórkami (sic!!!), gruszczyki w occie, drobne zielone pomidorki (słodko kwaśne), no i oczywiście czerwone jagody, zwane również borówkami, smażone ze skórką pomarańczową. Dla smakoszy były saiatki z listków młodziutkiego mlecza i z cykori.

JEDNA BABA, PIĘĆ MAZURKÓW

Srebrne pojemniczki z pisankami, od lekko podfarbowanych do bogato malowanych, rozrzucone były po całym stole. Na prawym stole, mniejszym, było pieczywo, oczywiście domowy chleb silny żytni z najlepszej mąki pytłowej zarabiany na kwasie i maślanie. Ten chleb się nie starzał. Były oczywiście bułki francuskie i grahamki domowe.

A dalej ciasta, a więc olbrzymia baba, na którą przepis zaczynał się od słów: „weź 96 żółtek i cztery jaja, a nie żałuj gospodni szafrań!” itd. Obowiązkowo semik wiedeński na kruchym spodzie polany czekoladą i co najmniej pięć gatunków mazurków, w tym oczywiście bakaliowy, lukrowy, na kruchym spodzie, czekoladowy, kamelowy no i marcepanowy.

WIELKIE ODKRYCIA W ŚWIECIE NALEWEK

Lewy stół to domena alkoholi. Tak się złożyło, że rodzice byli „spokrewnieni” z dwoma znakomitymi wytwórcami wódek gatunkowych, a więc z lwowskim Baczewskim i wiedeńsko-lwowskim Mikołaszem, był więc okragły bar na kółkach z dziurami w blatach, a w nim Baczewskiego prababka, żytnia, star-ka, z Mikołaska kontuszówka i kilka kryształowo czystych kirszów, malinówek i wiele innych.

Ponadto w domu robiono

przeróżne nalewki, ziołówki, miodówki, starki, wypalanki. Ponię-waż nalewek było dużo, a pito raczej w miarę, zatem od lat za-legaly piwnice i co jakiś czas odkrywano z okazji świąt coś nowego, naprawdę doskonałego.

Wina białe to przeróżne Moselwein lub Rheinwein, czerwone francuskie albo beczkami sprowadzane algierskie, dobre i tanie. Wreszcie dla znawców miód spadziowy sycony w domu, a do kawy likieri z najbardziej ulubioną benedyktynką i w domu wyrabianym likierem śmietanowym.

NAJDŁUŻSZE ŚNIADANIE ROKU

Przez całe długo trwające śniadanie wielkanocne podawano gorący barszcz zakiszony w domu. Myślę, że wiele od tego czasu zmieniło się w możliwościach i smaczkach. Nie stosowano, szczególnie w wyrobach domowych wiejskich, żadnych utrwalcaczy chemicznych. Mleko było ważne u krowiego cycka, a nie jak dziś parę tygodni. Serki robiono domowe ze zebranej śmietany, a na stół wielkanocny trafiały w przeróżnych wersjach: podsuszane, zgniwiałe, z ziołami, przesmażone itd.

W drugi dzień świąt, czyli w dyn-gus, podawano zmięczonym oblewaniem się gościom jakąś gorącą potrawę, np. pieczeń cielęcą, rost-bef, jeryzny pod baszmarelem, a przestudzona wódeczka była obowiazkowa przez cały czas. W trzeci dzień świąt, czyli we wtorek, goście zapowiadali odjazd do domów. Co bardziej odporni wytrzymywali do czwartku, a zapasów świątecznego stołu zostawało na następne dwa tygodnie.

Czy dziś można by urządzić podobną Wielkanoc? Na pewno – jeśli chodzi o specjalną kulinarną, gdyż bez trudu dałoby się znaleźć nawet przemysłową wytwórnę znakomitych „domowych” wędlin i mięs. Reszta zależy od rodziny i znajomych, wśród których także trafiają się smakosze i miłośnicy zabaw z tradycją. Pozostaje tylko jeszcze kwestia kieszki. Musi być raczej pełna, aby nie powrócić do niezbyt chlubnej tradycji staropolskiej: „Zastaw się, a postaw”.



Krasnalowa moda na dobre zadomowiła się także w naszych domach i ogródkach. Podaż figurek roślinie szybciej niż popyt. Producenci prześcigają się w kolejnych pomysłach. Mamy więc już w sprzedaży (IKEA) nawet krasnale „okolicznościowe”. Te na naszym zdjęciu przygotowano specjalnie na Wielkanoc. Koszałków i Opalków zastąpiły zające w stosownym, świątecznym przyodziewku.

Statystyczny mieszkaniec Pomorza, Warmii i Mazur jest bardziej narażony na przedwczesną śmierć i żyje o siedem lat krócej od kobiet. Ostatnio zaś rodzi się coraz mniej chłopców, zaś u tych, którzy dorastają narasta kryzys natury psychicznej - twierdzą również naukowcy z Akademii Medycznej w Gdańsku.

Gdańscy i olsztynscy położnicy zgodnie twierdzą, że noworodki męskie są obecnie zazwyczaj dużo słabsze od żeńskich: częściej umierają w niemowlęctwie, częściej chorują i mają więcej wad rozwojowych, w tym schorzeń psychicznych i neurologicznych. I chociaż ok. 20 roku życia liczbowo proporcje mężczyzn i kobiet wyrównują się, proces ubytku silnej płci trwa, gdyż młodzi mężczyźni częściej padają ofiarami wypadków, zabójstw i samobójstw, a po czterdziestce, wcześniej niż kobiety zaczynają umierać.

W grupie wiekowej 0-14 lat na 100 dziewczynek przypada 104 chłopców; w grupie 15-64 lata 98 mężczyzn, a w grupie ponad 65 lat - już tylko 60 mężczyzn. Kiedy się weźmie pod uwagę większą umieralność mężczyzn, fakt, że większy ich procent rodzi się z wadami oraz to, że wielu z nich jest nieprzystosowanych społecznie lub spędza lata w więzieniach (zakładającą czas pokojowe), to łatwo zrozumieć, dlaczego brakuje mężczyzn zdolnych do zakładania rodzin.

W przrodzie osobniki żeńskie, rodzaje i wychowujące nępe pokolenia, są znacznie cenniejsze od męskich, które nierzadko przeznaczane są "na straty". Może więc ubytek mężczyzn nie zaburza równowagi biologicznej. Jednak koszty społeczne tego zjawiska mogą być znaczne. Problemu z deficytem plemników nie będzie, bo każdy męski produkuje ich miliardy i kobiety mogą je uzyskiwać z banków spermy. Teoretycznie wystarczy garstka płodnych mężczyzn, by zaspokoić potrzeby w tym zakresie.

U wielu gatunków zwierząt przywileju zapładniania dostępują tylko najsilniejsze osobniki. Nasz ludzki problem w tym, że zabraknie ojców potrzebnych do wychowania potomstwa. W ludzkich społecznościach sprawdzili się najlepiej rodziny, w których dwoje rodziców wspólnie wychowuje dzieci, gdyż okres dojrzewania ludzkich latorośli jest długi i kosztowny. W USA obliczono, że wychowanie jednego potomka do 18 roku życia kosztuje ponad 100 tys. dolarów. W Polsce - ok. 150 tys. zł.

Można przewidywać, że niedobór zdolnych do małżeństwa mężczyzn spowoduje rozkwit poligamii. Istnieje ona od dawna, także w krajach, gdzie jest oficjalnie zabroniona, w postaci poligamii sekwencyjnej (gdy rozwiedzeni mężczyźni

Z demograficznych badań na Pomorzu wynika, że zaczyna brakować mężczyzn zdolnych do zakładania rodzin. Do niedawna sądzono, że zjawisko to będzie właściwe wyłącznie dla, jak to ujmowała komunistyczna propaganda, „zdegenerowanych społeczeństw zgnitego Zachodu”. Dziś nie ulega już wątpliwości, że mężczyźni i u nas stają się - rzec by trzeba - wymierającym gatunkiem.

GDZIE CI MĘŻCZYŹNI

zenia się powtórnie) lub poligamii nielegalnej. Wielokrotne małżeństwa rozwiązują częściowo problem deficytu udanych mężczyzn, ale nie pozostają bez wpływu na stan ich zdrowia. Nikt nie powinien się ludzi, że wysiłek włożony w utrzymanie dwóch lub więcej rodzin i wychowanie dwóch pokoleń potomków jest lekki. Choć mężczyźni - tytani dobrovolnie zakładają kolejne rodziny, nierzadko płacą za to przedwczesną śmiercią. Niedostatek mężczyzn winien jest również wzrastającej liczbie rodzin, w których jedynym żywicielem jest matka. Może z konieczności taki będzie przyszły model rodziny? Pogłębiający się kryzys wy-

Męskie dziewczyny, czy zniechęceni chłopcy? Wkrótce takie wątpliwości mogą stać się problemem codziennym

ka tak z patologii środowiskowych, jak i społecznych. Jak go opanować? Można zwiększyć proporcje męskich urodzeń np. poprzez selekcjonowanie do zapłodnienia plemników z chromosomem Y, ale nie usunie to przyczyn „choroby”. By poprawić sytuację, należy ulepszyć środowisko. Nie jest to już tylko utopia Zielonych, ale konieczność. Farmerzy w Kalifornii udowodnili, że pestycydy nie są niezbędne. Stosując biologiczne metody zwalczania szkodników można osiągać nawet większe plony, bo nie zabijają się pożytecznych owadów i ptaków. Powinno się ograniczyć używanie chemikaliów i zmniejszyć wydalanie spalin.

Po II wojnie kraje uprzemysłowane przeszły metamorfozę społeczną. Choć natura ludzi nie zmieniła się, broń masowego niszczenia zmusiła ich do kompromisów, a pragmatyzm i strach nauczyły współpracy i gotowości do kompromisów. W krajach rozwiniętych kobiety wywołyły się spod trwającej milenia dominacji mężczyzn i pokazały, że nie będą tolerować brutalności i drugorzędnej roli społecznej.

Inteligentni mężczyźni zrozumieli, że „przyszło nowe”, lecz wielu wychowanych w archaicznym duchu męskości, która redukowała ich do roli wojowników, a potem zarabiaczy pieniędzy, nie może zrozumieć, dlaczego kobiety odrzucają dawne wzorce męskości i poszukują dziś równorzędnych partnerów do miłości, rodziny i spraw intelektualnych.

Mężczyźni nieopodogzeni z utra-



cd. ze str. 3

Mięso drobiu wprawdzie nie jest podstawowym źródłem witamin, ale zawiera ich sporo, w tym witaminę B12, której nie znajdziemy w jarzynach i owocach. W kurczaku jest też mniej cholesterolu niż w wołowinie i wieprzowinie. W 100 g udek kurzych 80-140 mg, w 100 g piersi zaledwie około 50-70 mg.

Złą stawę kurczaki zawdzięczają hormonom, antybiotykami i hormonom w farmach. Pierwsze informacje o hormonach podawanych kurczakom pojawiły się w Polsce w latach siedemdziesiątych. Marynarze przemycili wtedy do kraju anaboli (zawierające estrogeny). Sprzedali hormony hodowcom z okolic Gdyni, którzy dodawali je do paszy. Zdarzyły się wtedy wypadki ginekoma-stii, czyli powiększenia gruczołów piersiowych u chłopców, którzy jedli często kurczaki z tych ferm.

Dziś obowiązują bardzo ostre przepisy i normy określające, jakie pasze i lekarstwa może dostawać drób hodowlany. Obowiązuje zakaz stosowania w hodowli hormonów. W fermach zarówno pasza, jak i kurczęta podlegają ścisłej kontroli weterynaryjnej. Także importowane kurczaki i tuczniki są dokładnie badane, podobnie jak mięso w krajowych ubojniach drobiu.

Na całym świecie dodaje się dziś antybiotyki do pasz, aby zniszczyć niekorzystną florę bakteryjną w przewodzie pokarmowym kurcząt i zapobiec chorobom drobiu.

W Polsce stosuje się antybiotyki dobrych firm, które nie przenikają do mięsa i

Jajko czy kura?

są wydalane bezpośrednio z przewodu pokarmowego. W ostatnim tygodniu przed ubojem antybiotyków w ogóle się nie podaje.

W mięsie kurzym nie ma też metali ciężkich. Kurczęta fermowe hodowane są w zamkniętych pomieszczeniach, gdzie nie docierają zanieczyszczenia z zewnątrz - spaliny i dymy fabryczne. Nawet barwniki służące do barwienia żółtka i mięsa są naturalne, z preparatów roślinnych - nagietka, aksamitki. Kurczaki bez obaw możemy dawać nawet dzieciom.

N a j - smaczniej -



tą dominującej roli w rodzinie i społeczeństwie uważają się za niepotrzebnych i podejmują próby przywrócenia dawnego porządku, ale ich frustracja może stać się siłą niszczycielską. Na wzór ruchów feministycznych powstał masowy ruch mężczyzn, stawiający sobie za cel kreowanie nowego oblicza męskości. Po takiej edukacji zagubieni i zakompleksieni mężczyźni odnajdują nowe drogi żywo. Odkrywają, że kobietom wcale nie przeszkadza, kiedy mężczyzna nie jest z żelazą, potrafi przyznać się do słabości i czasem uroni łzę. Trzeba też wychowywać przyszłe pokolenia.

Wzorem męskości dla chłopców nie powinien dziś być wojownik, lecz przyjaciel kobiet, opiekun dzieci i przyrodny, intelektualista, konstruktor, bardziej ten, który się dzieli i współpracuje, niż ten, który zdobywa. Trudno pogodzić się z myślą, że w przyszłości może być coraz mniej braci, mężów i synów.

Wychodzi więc na to, że być może już wkrótce zarobkowie pomysłane tytułowe pytanie z piosenki Danuty Rinn „Gdzie ci mężczyźni” może stać się śmiertelnie poważne. Dobrze, gdyby zawczasu znalazła się na to równie zasadnicza i poważna odpowiedź.

Dorota Czajkowska

szka jest wiejska kura, bo zjada różnorodny pokarm. Trzeba tylko kupować ją w znanym gospodarstwie. W przeciwnym razie, kto nam zagwarantuje, że nie skubie ona trawy skażonej metalami ciężkimi. Nikt tego nie sprawdzi. Kiedy kupujemy kurczaki, musimy być pewni, że mięso było badane przez lekarzy weterynaryjnych.

Nasi eksperci twierdzą, że najlepsze są kurczaki z dużych zakładów drobiarskich: siedleckiego Drosedu, ciechanowskiego Cedrobu, olsztynskiego Indykpolu i nowosądeckiego Konspolu. Pytajmy o nie w sklepach. Mięso powinno mieć charakterystyczną jasną barwę i zapach. Kurczak nie może być wychudzony. Krwawe plamki, wybroczki świadczą albo o nieprawidłowym uboju, albo o chorobie kurczaka.

Kupione kurczaka od razu przyrządzamy albo zamrażamy.

W lodówce przechowujemy go z dala od serów i wędlin. Przed przyrządzeniem oplukujemy gorącą wodą. Torby czy opakowania, w których przechowywaliśmy mięso kurze, zawsze wyrzucamy, pamiętając o ryzyku zakażenia salmonellą. Gotowanie czy pieczenie gwarantuje wyginiecie tej groźnej bakterii.

Mięso kurczaka najlepiej gotować. Przy smażeniu, pieczeniu, a głównie przy przypiekaniu wytwarzają się tzw. związki Millarda (wynik reakcji białek z cukrami), które obniżają jego wartości odżywcze i strawność. Podczas spalania tłuszczu wydzielają się również substancje szkodliwe dla zdrowia.

cd. na str. 24

TECHTRANS s.c.
ul. Strażnicza 1, Elbląg
tel./fax (055) 232-89-49

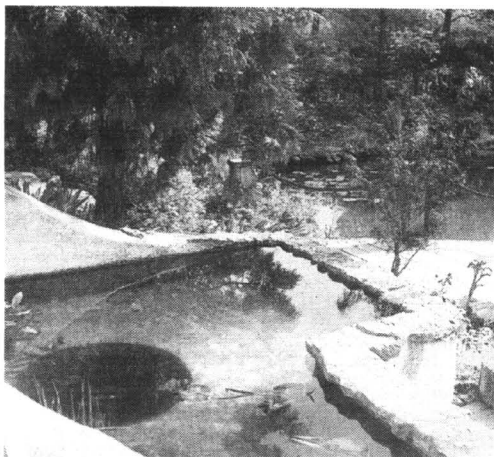
**UŻYWANE
I NOWE WÓZKI WIDŁOWE**
gwarancja i serwis

tel. (055) 232 89 49, 0602 22 87 35

Bogate doświadczenia projektowe oraz znajomość polskiego ogrodnictwa zainspirowały Andrzeja Kochanowskiego do poszukiwania – jak to sam określa – kwintesencji polskiego ogrodu, będącego syntezą ogrodu dworku szlacheckiego i ogrodu wiejskiego. W jego ogrodzie, a także w innych projektowanych

Andrzej Kochanowski – znany w Polsce i ceniony w Europie inżynier ogrodnik – projektując ogrody, kieruje się głębokim przekonaniem, że najbliższe otoczenie człowieka kształtuje jego poglądy na życie, stosunek do innych ludzi i do wartości kulturowych. Wyznaje również zasadę, że ogród musi być utrzymany w nienagannym porządku. Najlepszym odzwierciedleniem tych zasad jest jego własny ogród, którego fragmenty prezentujemy na zdjęciach.

POLSKA DUSZA OGRODU



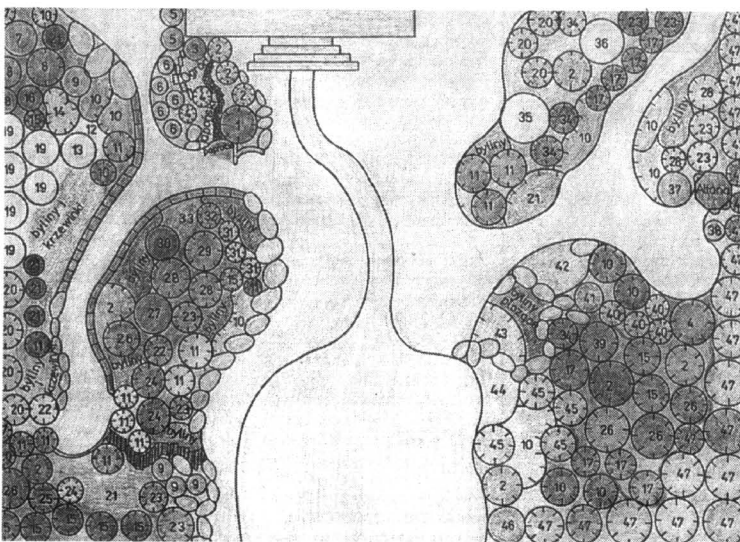
Propozycja inż. Andrzeja Kochanowskiego do rozważań o charakterze polskiego ogrodu przydomowego. Do okien zagłada okazała jodła, na pierwszym planie – wyhodowany z siewu imponujący świerk karlowy

Przeglądający się w wodnym oczku czerwonołisty klon palmowy znajduje tu odpowiednie warunki wzrostu i irrozwoju, a przede wszystkim nie przemarza

prze niego założeniach ogrodowych, dominują gatunki rodzimych roślin zielnych, odmiany hodowli polskiej i rozmnażanych z siewu. Dotyczy to także elementów kompozycyjnych, takich jak skarpy z roślinnością zadarniającą i o kolorowych kwiatach, czy naturalne zbiorniki wodne.

Ogród Andrzeja Kochanowskiego zajmuje powierzchnię kilku tysięcy metrów kwadratowych. Nie jest to jednak typowy ogród przydomowy – jest bowiem także szkółką i miejscem ekspozycji roślin oferowanych klientom. Można tu kupić wiele różnych gatunków, odmian i form roślin, w tym unikatowych, a także obejrzeć przykłady plastycznych i kolorystycznych kompozycji.

Wielofunkcyjność ogrodu wpłynęła na jego rozplanowanie. Właściciel zaprojektował w nim układy roślin stanowiące jednorodne, zwarte kompozycje plastyczne. Są tu wyraźnie wyodrębnione fragmenty z przewagą roślin zadarniających, miniaturowych, wrzosowatych; jest także niewielki zakątek z roślinami uprawianymi na żwirze. Sąsiadujące ze sobą dwa oczka wodne



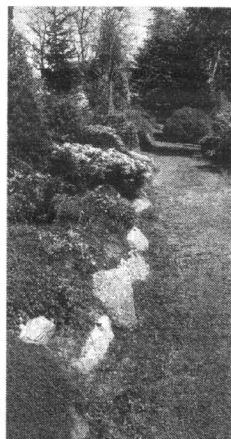
Projekt ogrodu autorstwa Jadwigi Litke. Na planie 1 - jodła kalifornijska, 2 - sosny, 3 - wiśnia piłkowana „Kanzan”, 4 - choinka kanadyjska „Yedelo”, 5 - berberys Thunberga „Atropurpurea”, 6 - berberys „Green Carpet”, 7 - magnolia gwiaździsta, 8 - świerk odwrócony, 9 - różaneczniki i azalie, 10 - jałowce płozące, 11 - świerki karlowe, 12 - runianka japońska, 13 - kalina sztywnolistna, 14 - żywotnik zachodni odmiana kulista, 15 - świerk kłujący, 16 - hortensja pnąca porastająca słup, 17 - jałowce kolumnowe, 18 - żarnowiec miotlasty, 19 - leszczyna pospolita, 20 - jałowce chińskie, 21 - tawuły, 22 - cyprysik groszkowy „Filiifera Aurea”, 23 - cisy, 24 - świerk biały „Conika”, 25 - iglicznia trójcierniowa, 26 - świerk srebrny, 27 - magnolia soulangiana, 28 - żywotniki kolumnowe, 29 - cyprysik nutkajski, 30 - wiaz „Jacqueline Hillier”, 31 - cyprysik tępotuskowy, 32 - żywotnik zachodni odmiana nitkowata, 33 - pigwowce, 34 - jałowce virginijski „Skyrocket”, 35 - brzoza brodawkowata „Youngli”, 36 - leszczyna pospolita „Contorta”, 37 - buk pospolity „Purpurea Pendula”, 38 - wiaz polny „Wredei”, 39 - cyprysik lawsoński, 40 - cyprysiki karlowe, 41 - wiśnia piłkowana „Amanogawa”, 42 - irga płoząca, 43 - jałowiec tuskowy „Blue Star”, 44 - wierzby płozące, 45 - jałowce półwzniośle, 46 - jabłko ozdobna „Ola”, 47 - silnie rosnące drzewa iglaste o różnych odcieniach zieleni i żółci

projektant zaaranżował w różny sposób: jedno wkomponował w otaczający go teren i roślinność, drugie, znacznie mniejsze – umieścił na wysokim postumencie.

Starannie utrzymany trawnik pełni funkcję komunikacyjną – prowadzi do każdego zakątka ogrodu, ułatwiając bezpośredni kontakt z roślinami.

Andrzej Kochanowski chętnie powtarza te same gatunki roślin w różnych miejscach ogrodu, wykorzystuje barwne dominanty kwiatów, liści i igieł. Stosuje również odmiany ozdobne wywodzące się z odmian użytkowych. Poczesne miejsce wyznacza tym roślinom, które mają własną historię bądź są związane z jakimiś ważnymi wydarzeniami rodzinnymi. W jego ogrodzie taką rolę pełni ponad dwudziestoletni okaz wiazu polnego odmiany żółtostej, którego sadzonkę otrzymał od pewnej miłośniczki roślin.

Ale nie tylko wiaz urzeka w tym ogrodzie. Nie sposób bowiem nie poddać się urokowi



Nieco podniesiony teren z przeznaczeniem pod uprawę roślin zadarniających

prześlizgniętych, niedużych polanek obramowanych różnorodnymi odmianami karłowatych jałowców, cyprysików, świerków, irg, wierzby i bylin, nad którymi wznoszą się okazałe sosny, cisy, świerki, buki, jabłonie i wiśnie ozdobne.

Drugim pełnym uroku elementem ogrodu są kręte dróżki, niektóre jakby żywcem przeniesione z mazowieckiego pejzażu wraz z przydrożną kapliczką, inne zaskakujące egzotyką rosnącej przy nich jodły kalifornijskiej, magnolii, poskręcanych form leszczyny czy świerka odwróconego.

cd. na str. 8

MAKRO-BUD

PRUSZCZ GDAŃSKI, ul. Obr. Westerplatte 1A, tel./fax (058) 773 35 52.
 TCZEW, ul. Głowackiego 11, tel. 532 19 90
 ZUKOWO, ul. Kościeliska 9, tel. (058) 681 82 56
 NASZ PARTNER HANDLOWY - **BUD-MOR**,
 WŁADYSŁAWOWO, ul. Parkowa 4, tel. 674 21 17
 e-mail: makrobud@poczta.onet.pl, www.makrobud.com.pl
 HURTOWNIE CZYNNE: pon.-pt. 8-17, sob. 9-13

WIOSENNA PROMOCJA

BORGA®

BLACHODACHÓWKI:

- ◆ POLIESTER 0,4 mm..... 19,48 zł/m
- ◆ POLIESTER 0,5 mm..... 21,67 zł/m
- ◆ POLIESTER mat 25 mm... 36,00 zł/m
- ◆ PLASTISOL..... 26,24 zł/m

- ◆ DACHÓWKA CERAMICZNAod 24,80 zł/m
- ◆ DACHÓWKA CEMENTOWAod 24,00 zł/m
- ◆ BITUMICZNA PŁYTA FALISTAod 15,50 zł/m
- ◆ RYNNY PCV φ125od 7,63 zł/m

ZAPEWNIAMY TRANSPORT Z ROZŁADUNKIEM, BLACHY DOCINAMY NA WYMIAR. BEZPŁATNE DORADZTWO TECHNICZNE.

Dość powszechny jest pogląd, że trwała konstrukcja tarasu stwarza nieprawdopodobne trudności wykonawcze, a płytki muszą pękać i odpadać, same zaś tarasy - przeciekać, czyli przepuszczać wodę do znajdujących się pod nimi pomieszczeń. Takie opinie zniechęcają wielu inwestorów. Trzeba zatem wiedzieć, że porządne, to znaczy zgodne ze sztuką budowlaną wykonanie tarasu wcale nie jest takie trudne.

W wielu tarasach występują zjawiska prowadzące do procesów destrukcyjnych. Dzieje się tak wówczas, kiedy w warstwach pod płytkami gromadzi się woda. Kolejne zjawisko, związane również z wahaniami temperatury, to zmiana wymiarów liniowych materiałów, z których budowane są tarasy, a więc płytek ceramicznych, zapraw cementowych, betonu itp. Rozgrzewając się zwiększają objętość i swoje wymiary liniowe, a przy chłodzeniu odwrotnie - zmniejszają.

Takich cykli ogrzewania, studzenia w ciągu jednej doby może być kilka, a w ekstremalnych warunkach nawet kilkanaście. Jeżeli materiały te mają pewną swobodę w tych ruchach, wówczas na tarasie nic złego się nie dzieje, ale jeżeli takiej swobody im nie zapewniono, dochodzi do pęknięcia płytek, odpadania, odpajania od podłoża. W konsekwencji może dojść do uszkodzenia membrany izolacyjnej, co spowoduje przeciekanie wody przez strop do pomieszczenia znajdującego się pod tarasem.

Znajomość przyczyn tych za-

Jakiś czas temu obiecaliśmy publikację szczegółów dotyczących budowy przydomowego tarasu. Zebrałiśmy je z prac znawcy tematu - inż. Andrzeja Gottmana, autora m.in., poradników nt. materiałów i technologii stosowanych w nowoczesnym budownictwie jednorodzinym. Tytuł jednego z nich: „Budujemy taras”.

BUDUJEMY TARAS

na wynosić od 1,5 do 2,0 cm. Prawidłowe wykonanie tego spadku jest szczególnie ważne, ponieważ wszystkie kolejne warstwy będą tworzyły płaszczyznę równoległą do pierwszej, czyli również płaszczyznę ostatnią, wyłożoną płytkami ceramicznymi, będzie miała ten sam spadek, a przecież to po niej spływa znaczna część wód opadających.

Na warstwie spadkowej układa się membranę izolacyjną, najczęściej wykonaną z jednej bądź dwóch warstw papy termozgrzewalnej. Izolacje tego typu wykonują zwykle wyspecjalizowane ekipy, wyposażone we właściwy sprzęt. Bardzo ważne jest takie ułożenie papy, aby na łączeniach sąsiadujących arkuszy nie tworzyły się progi utrudniające swobodny grawitacyjny odpływ wody w kierunku spadku. Membrana izolacyjna musi dobrze przylegać do podłoża na całej powierzchni: niedopuszczalne są wgłębienia, nierówności i jakiegokolwiek inne przeszkody zatrzymujące wodę bądź utrudniające jej odpływ.

Musi być ona również wyrowadzona na przylegające do tarasu elementy konstrukcji, na wysokość przynajmniej 15 cm powyżej planowanego poziomu płaszczyzny posadzki ceramicznej. Błędów technicznych pope-



Taras stanowią - jak ten na zdjęciu - rozwinięcie zamkniętej powierzchni mieszkalnej jako wspaniałe miejsce relaksu i wypoczynku. Tutaj zastosowano płytki podłogowe szklione firmy Gayafors z serii Santillana

na jej całej powierzchni takich miejsc, w których zatrzymuje się woda.

Kolejną warstwą powinna być warstwa poślizgowa, która oddzieli następną warstwę od membrany izolacyjnej, umożli-

wniczego bezpośrednio na membranie izolacyjnej. W takim rozwiązaniu zakłada się, że woda przesączająca się do wnętrza tarasu dotrze do układu: membrana i warstwa poślizgowa, i po tych warstwach będzie przemieszczać się grawitacyjnie zgodnie z wytyczonymi spadkami w kierunku odpływu.

Jeszcze korzystniejsze jest zastosowanie warstwy drenażowej, umożliwiającej równocześnie ruchy warstw położonych wyżej oraz swobodny odpływ wody po membranie izolacyjnej. Najpopularniejszym na rynku materiałem do wykonania warstwy drenażowej jest mata TROBA, produkowana z polietylenu z wytłoczonymi okrągłymi miseczkami z nacięciami na dnie dla przepuszczania wody. Powierzchnia oparcia tej maty (a opiera się ona na denkach miseczek) wynosi 30% powierzchni całkowitej. Tym samym pomiędzy matą a membraną izolacyjną tworzy się symetryczna sieć kanałów, którymi woda może spływać grawitacyjnie w kierunku dopływu. Instalowanie takiej maty jest bardzo łatwe: rozkłada się ją na izolacji, łącząc sąsiadujące arkusze na zakład szerokości jednego rzędu miseczek.

Na warstwie drenażowej układa się warstwę dociskową. Jej zadaniem jest rozłożenie naprężeń zwłaszcza w obecności innych warstw, które mogą być wykonane z materiałów elastycznych lub ściśliwych, aby przeciwdziałać uszkodzeniom wykładziny ceramicznej. Warstwa ta musi być podzielona na mniejsze pola, o powierzchni nie przekraczającej 9 m², szczelinami dylatacyjnymi; ułatwia to kompensację naprężeń powodowanych zmianami wymiarów pod wpływem wahań temperatury.

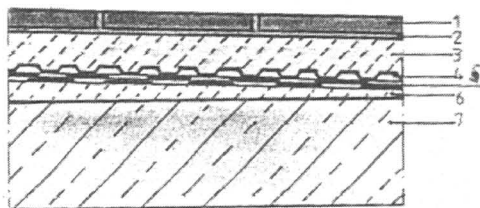
Dylatacje te mogą być wykonywane w trakcie robót na placu budowy. Stosuje się też gotowe prefabrykowane profile dylatacyjne. Ułatwiają one prace wykonawcom, ponieważ starannie ułożone służą jako prowadnica dla tat, którymi wyrównuje się powierzchnię warstwy dociskowej. Dylatacje można również wykonać przez nacięcie w gotowej warstwie betonu szczelin na ok. 2/3 grubości warstwy i wypełnienie ich masami trwale elastycznymi.

Na tak przygotowanym podłożu można układać płytki. Płytki do wszelkiego typu okładzin na zewnątrz budynków powinny być mrozoodporne i koniecznie I gatunku. Wszelkie dane katalogowe podawane przez producentów płytek dotyczą zawsze I gatunku: może być tak, że płytka w I gatunku jest mrozoodporna, a w II już nie. Nie można więc ryzykować, zwłaszcza w przypadku tarasów.

W publikacjach fachowych nie zaleca się stosowania płytek ceramicznych o powierzchni większej niż 1000 cm². I tu trzeba pamiętać o tym, że im większa płytka, tym szersza powinna być spoina między płytkami. Dla płytek produkowanych metodą ciągnioną (gr. A) zaleca się szerokość spoiny 10 mm. W przypadku płytek prasowanych (gr. B) spoina może być mniejsza, ale w żadnym wypadku nie można układać płytek na spoinie zamkniętej, tzw. metodą na styk.

Do mocowania płytek najczęściej stosuje się zaprawę klejową. Na tarasach i balkonach powinny to być zaprawy klejone elastycznie, czyli takie, które po związaniu tworzą połączenia zdolne do częściowego skompensowania występującego naprężenia, i koniecznie mrozoodporne.

Abi płytka dobrze przylegała do podłoża, tzn. całą powierzchnią, wskazane jest instalowanie ich metodą podwójnego klejenia. Polega ona na tym, że na podłożu rozprowadza się zaprawę klejową za pomocą pacy zębatej dostosowanej wielkością do rozmiarów płytki, natomiast na spodniej powierzchni płytki nakłada cienką 1-2 mm warstwę zaprawy przy użyciu pacy gładkiej, a następnie płytkę dociska się do podłoża tak, aby zaprawa klejowa całkowicie wypełniła przestrzeń pomiędzy nią a płytką.

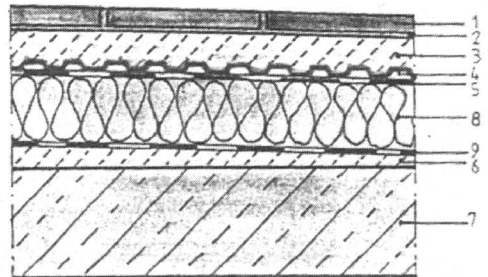


Przekrój przez warstwy tarasu:

1 - wykładzina z płytek ceramicznych, 2 - warstwa kontaktowa (zaprawa klejowa elastyczna), 3 - warstwa dociskowa, 4 - warstwa drenażowa, 5 - membrana izolacyjna, 6 - warstwa spadkowa, 7 - warstwa nośna

grożeń zdecydowanie ułatwia racjonalną pracę przy konstrukcji tarasu. Konstrukcja tarasu to bowiem układ wielowarstwowy, zbudowany z różnych materiałów: wszystkie warstwy będą we właściwy dla specyfiki materiału sposób reagować na zmieniające się warunki.

Pierwszą czynnością przy budowie tarasu jest ustalenie i określenie spadków na jego konstrukcyjnej warstwie nośnej. Minimalny spadek powinien wynosić 1,5%, nie więcej jednak niż 2%. Oznacza to, że na długości 1 mb różnica wysokości powin-



Przekrój przez warstwy tarasu z ociepleniem: 1 - wykładzina z płytek ceramicznych, 2 - warstwa kontaktowa (zaprawa klejowa elastyczna), 3 - warstwa dociskowa, 4 - warstwa drenażowa, 5 - membrana izolacyjna, 6 - warstwa spadkowa, 7 - warstwa nośna, 8 - warstwa termoizolacyjna, 9 - paraizolacja

nionych na tym etapie nie można usunąć czy poprawić po przykryciu membrany następnymi warstwami. Aby upewnić się, że wszystko zostało wykonane prawidłowo, warto rozlać wodę na izolację i sprawdzić, czy nie ma

wijając im ruchy (rozszerzanie się i kurczenie pod wpływem zmian temperatury) bez ryzyka uszkodzenia izolacji. Warstwę tę można wykonać z arkuszy papy luźno ułożonych na podсыpce z piasku lub talku tech-

POLSKA DUSZA OGRODU

cd. ze str. 6

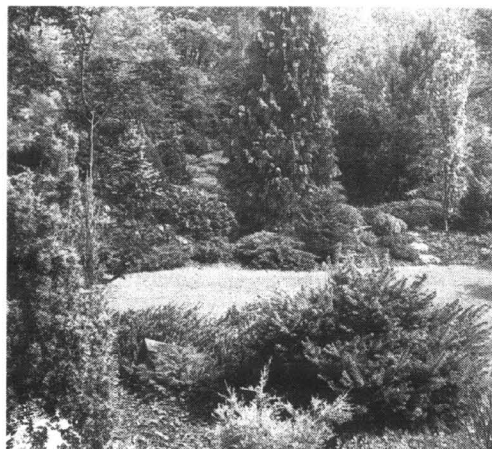
W scenerii tego ogrodu dom właściciela budzi skojarzenia z typowym dworkiem polskim.

Doskonała znajomość roślin, wycucie kształtów, umiejętność doboru form, a także zamilowanie do ich uprawy zaowocowało perfekcyjnie zabudowaną przestrzenią ogrodu. Stała troska o jego wygląd sprawiła, że po trzydziestu latach nie jest zbyt zagęszczony, a układ roślin nadal zachowują odpowiednie proporcje.

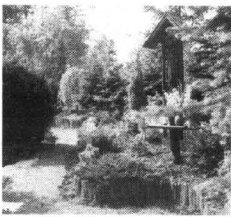
J.L.



Zachęcający do wypoczynku i refleksji blisko 3-letni okaz brzozy odmiany „Youngii”



Różnorodne formy iglaków bardzo dobrze komponują się z bukiem purpurowym i wiśnią odmiany Amanogawa



W tym bogactwie kolorów i form roślin znalazło się miejsce na tak swoistą dla polskiego pejzażu przydrożną kapliczkę. Kręta trawiasta ścieżka prowadzi w kierunku płaczącej wierzby iwy

Zrywanie tapety

Przy kolejnym odnawianiu mieszkania zachodzi konieczność zerwania starej tapety. I papierową, i winylową łatwiej odrywać, gdy dobrze ją namoczymy, a przede wszystkim - klej na jej spodzie. Wodę наносimy pędzlem lub wałkiem. Oczekiwany skutek uzyskamy łatwiej, jeżeli starą tapetę mocno poruszymy szcztoką drucianą. Przez zadrapania woda lepiej w nią wsąknie.

29/10

S.A. FIRMBUD **WIOSENNA PROMOCJA**
GRUPA NOWY DOM Do końca maja 2001r.

Oferuje do sprzedaży



Mieszkania w budynku 22-rodzinnym wraz z infrastrukturą i garażami.

Bardzo atrakcyjna lokalizacja:
Gdańsk-Ujeścisko, ul. Lubelska, teren parkowy


Budynek obejmuje 22 mieszkania z kompletnym wyposażeniem.
Cena brutto 2420 do 2510 zł/m² p. uż. oraz
11 garaży w cenie brutto 22 000 zł za garaż.
Powierzchnia użytkowa mieszkań od 32 do 84 m².
W cenę wliczona jest wartość gruntu z pełnym prawem własności.

Budynek w realizacji
(aktualne zaawansowanie - trwają roboty wykończeniowe)
termin zakończenia: 07.2001 r.

Sprzedaż mieszkań
DOMINIUM S.A. Gdańsk, ul. Chmielna 63/64, tel. (058) 305 60 75, 305 60 74
Agencja BANK INFORMACJI A i B, tel. (058) 622 45 90, 622 14 59
Gdynia, ul. Kopernika 19
Kierownik budowy inż. K. Bartkiewicz 0502 126 548
Przedsiębiorstwo Budowlane FIRMBUD - Grupa NOWY DOM S.A.
Środa Wilk., ul. Harcerska 18, tel. (061) 28 530 84, GSM: 0602 510 072

MEBLOMAX

Każde meble na zamówienie



**14-200 Itawa, ul. Ostródzka 54,
tel./fax (0 89) 648 63 58**

DREWNO METAL **ZAKŁAD PRODUKCJI I USŁUG TECHNICZNYCH**

WYKONUJE:

- OBRÓBKĘ SKRAWANIEM
- CZĘŚCI DO MASZYN
- KOŁA ZĘBATE
- ZBIORNIKI CIŚNIENIOWE
- KONSTRUKCJE STALOWE

Lisewo Malborskie, ul. 10 Marca 18,
tel./fax (055) 271 21 06
Tczew, ul. Staszica 11,
tel./fax (058) 531 11 23

MTV BRUKBET **83-032 Pszczółki ul. Fabryczna 8**
tel. (058) 683 93 53 do 54
fax (058) 682 91 78



WIOSENNA PROMOCJA U PRODUCENTA KOSTKA BETONOWA już od 23,90 zł + VAT

- różne kolory i kształty
- świadczymy usługi transportowe i brukarskie

PRZYJMUJEMY GRUZ BUDOWLANY

Z kronikarskiego wręcz obowiązku informujemy, że 1.6-litrowy silnik opła astry II został ostatnio ulepszony. Dzięki temu spełnia on teraz normę czystości spalin D4, a jego moc wzrosła z 75 do 85 KM, co – rzecz jasna – przełożyło się też na lepsze osiągi.

Z czterech cylindrów i ośmiu zaworów tej jednostki można osiągnąć przyspieszenie do „setki” w niespełna 12 s i prędkość maksymalną 180 km/h. Średnio kosztować nas to będzie jedynie 7,5 l benzyny 95-
okt. na 100 km.



Opel astra II 1.6

ASTRA WCIAŻ PRZYSPIESZA



Wychodzi więc na to, że ten silnik to zupełnie nowa rzecz i nowa jednostka napędowa: silna, żwawa i elastyczna. Poczucie to zwiększa się jeszcze przez nowe brzmienie, dzięki któremu zapomnimy o typowej dla opła warkotliwości. Nowy silnik pracuje cicho, pobrzmiwając jasnym, wesołym kląngiem, a wchodząc na obroty, obwieszcza swą gotowość do usług miłym zaśpiewem.

W nadwoziu wszystko zostało po staremu, to jednak ma wiele zalet. Produkowana od

trzech lat astra wyraźnie bowiem dojrzała, jakość wykończenia nie pozostawia obecnie właściwie nic do życzenia. Ponadto kabina wciąż wykracza przestronnością ponad przeciętne wartości swej klasy – 370 l bagażnika przeskakuje wielu konkurentów.

Nic zarzucić się nie da jędrnym amortyzatorom i resorom, które nie sprawiają żadnej niemiłej niespodzianki nawet mało doświadczonym kierowcom. Przydałyby się natomiast lepiej

ukształtowane zagłówki.

Z komfortem jazdy jest tak sobie, gdyż i zawieszenie, i fotele są zdecydowanie twarde. Plusem jest, że wszystko w zasięgu rąk urządzone zostało z dobrą znajomością zasad ergonomii. Mimo nie najniższej ceny podstawowej wersji (ok. 47 tys. zł), bardzo ubogo przedstawia się seryjne wyposażenie auta, na które składa się tylko jedna poduszka powietrzna i wspomaganie układu kierowniczego.

Ciężkim też nielekkko

W załamanie rynku motoryzacyjnego w Polsce wpały się w styczniu 2001 r. również samochody ciężarowe. Do klientów trafiło w tym miesiącu 407 pojazdów o masie całkowitej powyżej 6 ton. Oznacza to, że sprzedaż zmniejszyła się w porównaniu z analogicznym okresem 2000 roku o 6,7 proc.

Spadek objął jednak głównie pojazdy najcięższe – o masie całkowitej powyżej 16 ton. W styczniu do klientów trafiło 213 pojazdów z tego segmentu, o blisko 14,5 proc. mniej niż w takim samym okresie 2000 r. Największe straty poniosła firma DAF, która sprzedała 19 ciężarówek – o ponad 72 proc. mniej niż w styczniu 2000 r.

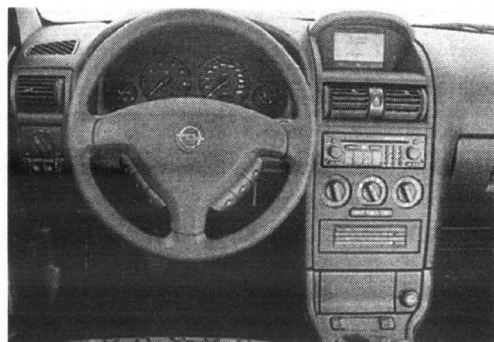
Równie duże było załamanie sprzedaży Jelcza. Nabywców znalazły zaledwie cztery auta (spadek 71,4 proc.). Również przewoźną stawce Volvo Truck, ze sprzedażą na poziomie 61 sztuk, obniżyło loty. W styczniu 2001 r. firma sprzedała prawie o 9 proc. aut mniej. Scania – lider całego 2000 r. – znalazła się dopiero na czwartej pozycji z 25 autami. Oznacza to ponad 44-proc. spadek sprzedaży.

Są jednak i zadowoleni ze styczniowych wyników. Największy wzrost sprzedaży przypadł w udziale Iveco, które w ubiegłym roku uplasowało się dopiero na odległej ósmej pozycji. W styczniu firma znalazła się na miejscu trzecim, z rekordową dynamiką wzrostu. Do rąk klientów trafiło 27 pojazdów – o 170 proc. więcej niż w styczniu 2000 r.

W przypadku aut z segmentu 6-10 ton do klientów trafiło 71 sztuk, dokładnie tyle samo, ile w styczniu 2000 r. Tu stawce przewodzi Iveco z 15 autami (spadek o 25 proc.). W tym segmencie wybił się z kolei DAF, który znalazł klientów na osiem pojazdów. Jego wzrost wyniósł 700 proc.

Dla segmentu aut o masie 10-16 ton styczeń okazał się łaskawy. Sprzedano 123 pojazdy, czyli o ponad 6 proc. więcej niż rok temu. Stawce przewodzi nadal Star. Największy wzrost zanotował DAF, który sprzedał 24 ciężarówki – o 140 proc. więcej niż rok wcześniej. Najbardziej w styczniu stracił Renault. Osiem sprzedanych ciężarówek oznacza dla francuskiej firmy 65-proc. spadek.

Dobrze klimatyzowany, bogato wyposażony. Peugeot 206 w limitowanej serii Mistral.



Dane techniczne:

Silnik benz.	R4/8
Pojemność skokowa (ccm)	1598
Średnica x skok (mm)	79,0x 81,5
Stopień sprężenia	9,6
Zasilanie	ww
Moc maks. (kW/KM/obr./min)	62/85/5400
Maks. mom. obr. (Nm/obr./min)	38/2600
Skrzynia biegów	man. 5
Napęd na koła	przednie
Hamulce przód/tył	tw/t
Ogumienie	195/60 R 15 T
Pojemność bagażnika (l)	370/1180
Pojemność zbiornika paliwa (l)	52
Dł./szer./wys. (mm)	4110/1709/1425
Masa własna/ładowność (kg)	1185/475
Masa przyczepy (kg)	1100



PEUGEOT. ZAPROJEKTOWANY, BY CIESZYĆ.

206



PEUGEOT

JD - Kulej

SALON-SERWIS-CZĘŚCI
usługi blacharsko-lakiernicze

81-571 GDYNIA, ul. Chwaśczyńska 178,
tel. (058) 629 72 72, fax (058) 629 72 28

FILIA: 82-400 WEJHEROWO, ul. Gdańska 15,
tel. (058) 672 11 11, fax (058) 672 05 06



BMW serii 5 jak marzenie

KULESZA PEŁEN BMW



BMW jak BMW, ale to ich wyposażenie! Raz jeszcze można było przekonać się o tym na Dniach Otwartych w Gdynskim Salonie BMW H. Kuleszy

Niniejszym należy zdemonstrować popularną plotkę, że do salonu sprzedaży BMW nie ma co wstępować bez „starego” miliarda w kieszeni. Ubiegłotygodniowe Dni Otwarte u popularnego na Wybrzeżu dealera tej firmy Henryka Kuleszy dowiodły, że najnowszą „trzydziestkę” kupić można już za ok. 50 tys. DEM. Niestety, za wszystko powyżej tego minimum (?) w monachij-skim wydaniu trzeba sporo dopłacić. Na „trójkę” w standardowo najbogatszej wersji wystarczy 100 tys. DEM, ale aby stać się właścicielem aktualnie najdroższego cacka BMW-Z8

bądź też limuzyny serii 7 L7A należy liczyć się z wydatkiem nawet trzykrotnie większym.

Blisko dwadzieścia najnowszych modeli „beemek” zebranych jednocześnie na placu stacji Henryka Kuleszy przy ul. Hutniczej w Gdyni dowiodło wszakże raz jeszcze - rzec by trzeba - starą prawdę o kolejnych modelach BMW, bez względu na to z jakiego są segmentu. Tę mianowicie, że - rozważając zalety coraz to doskonalszych i droższych modeli tego samego rocznika - rozważamy w zasadzie tylko kwestie, czy zdecydować się na standardowy, czy też ponadstandardowy poziom oferowanego komfortu i bezpieczeństwa. Kilkadziesiąt różnych odmian BMW oferuje bowiem aż kilkaset różnych wersji wyposażenia technicznego i - nazwijmy to - prestiżowego.

Co to w praktyce oznacza, najlepiej obrazować poprzez

przedstawienie wyposażenia standardowego najmniejszej i najtańszej limuzyny serii 3. Trzy podstawowe jej odmiany

tem SBT oddzielający akumulator od instalacji elektrycznej podczas wypadku. Są trzy układy korygujące - w razie



Coś w zasięgu ręki nie tylko najbogatszych - najnowszy model BMW serii 3

(316i, 318i oraz 320d) mają np. automatyczną klimatyzację z mikrofiltrem po sześć poduszek powietrznych oraz sys-

tem potrzeby - statyczność auta podczas ruszania, jazdy i hamowania, czyli ASC + T, CBS i ABS. **cd. na str. 18**

Groblewski

Gdańsk, ul. Jagiellońska 12 A Tel. (058) 557 55 15

OFERTA SPECJALNA!

Rabat od 1000 do 15 000 PLN.

**OC, AC, NW i KR
i zielona karta
w cenie samochodu**

www.groblewski.com.pl

Przyjmujemy samochody w rozliczeniu.

AUTO LEASING

Poznań, ul. Promienista 83
Tel. (061) 662 12 00
informacje u dealera

Uwaga!
Limuzyna
serii „3”

od 1 kwietnia 2001 z pakietem
TOP EDITION

lakier metalik, autoalarm, alufelgi 16", xenony, pakiet aerodynamiczny typu M oraz białe lampy kierunkowskazów za jedyne **1333 DM**

ASO BMW
Cerkaski Sopot
SOPOT
al. Niepodległości 641
tel. (058) 551 25 78
0602 35 48 11

Radość z jazdy

TERAZ WÓZKI WIDŁOWE NOWEJ GENERACJI NOWE I UŻYWANE

sprzedaż wózków:

- elektrycznych
- gazowych
- diesel

**ISO 14001
ISO 9002
Certyfikat B**

Dealerzy regionalni
KMJ Gdańsk, tel. (058) 552 21 93, kom.0501 722 161
MERUS Kartuzy, tel. (058) 684 09 96, kom.0602 571 484
2 LATA GWARANCJI

KULESZA PEŁEN BMW



Coraz modniejszy i pożądaný model X5

cd. ze str. 17

W pilocie (z automatycznym doładowaniem źródła zasilania) - poza jego podstawowymi funkcjami klucza - znajdują się programowalne funkcje typu car & key memory (w tym automatyczne zamykanie auta po ruszeniu, selektywne zamykanie drzwi i pokryw, czynność follow-me-home, sterowanie szyb itd.). W immobiliserze EWS III wbudowana jest elektroniczna blokada zapłonu.

Na desce kokpitowej mamy m.in. wskaźnik kilometrów pozostałych do najbliższego przeglądu, obrotomierz ze wskaźnikiem chwilowego zużycia paliwa oraz cyfrowy zegar. Jest funkcja check control i zdalna regu-

dzie. Dużo dłuższą listę tworzą elementy wyposażenia ekstra - do wzięcia za dodatkową opłatą. Życząc sobie całość, należy jednak liczyć się z tym, że cena auta serii 3 ulec może nawet podwojeniu. W zamian można przebierać w kilkunastu odmianach skórzanej tapicerki. Można zażyć sobie napęd na cztery koła, automatyczną skrzynię biegów, sportowe zawieszenie i szereg bardzo praktycznych „drobiazgów”, takich jak system nawigacji z TV, monitorem i radiem, podgrzewanie foteli, pakiet dla palaczy. Poza tym - kilka dodatkowych systemów zabezpieczeń, żeby wymienić choćby PDC (ostrzegający o przeszkodzie



Jedna z najdroższych, ale i najbardziej efektownych „bemek” - Z8

lacja zasięgu światła. Są regulowane elektrycznie, asferyczne lusterka wsteczne. Antenę radiową wbudowano w atermiczne (zielone) szyby, która jest „przedłużeniem” 6-głośnikowego radiomagnetofonu. W odmianie 320i dodatkowo otrzymamy m.in. pokładowy komputer, podgrzewanie lusterek zewnętrznych i spryskiwaczy przedniej szyby, przeciwmgielne światła oraz szereg ozdobnych detali nadwozia i wnętrza.

To wszystko - w standar-

z tyłu), DSC III (dynamiczna kontrola stateczności), czy RDC (kontrola ciśnienia w ogumieniu).

W gdyńskim salonie H. Kuleszy kupić można praktycznie wszystkie najnowsze modele BMW, łącznie z bardzo modnymi ostatnio X5, Z3 czy Z8. Na egzemplarze specjalnie zestawione (na indywidualne życzenie klienta) czeka się do 3 miesięcy, czyli nie dłużej niż w każdym innym salonie sprzedaży w Europie.

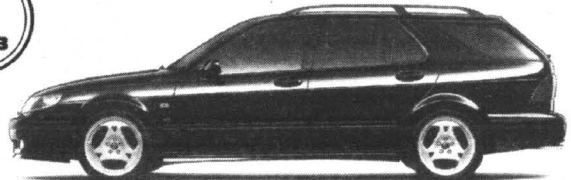
Moje auto w Internecie

Należący do Comarchu i RMF portal Interia podpisał umowę o współpracy z InterNet Service - spółką zajmującą się sprzedażą samochodów przez Internet. Firmy wspólnie przygotowują serwis umożliwiający użytkownikom portalu za-

kup samochodów za pośrednictwem sieci. W ofercie znajdują się pojazdy nowe i używane.

Wrocławska firma InterNet współpracuje obecnie z 55 salonami samochodowymi na terenie całej Polski. Działający od maja 2000 r. serwis mojeauto.pl po-

średniczył w ubiegłym roku w sprzedaży 470 aut o łącznej wartości 16,5 mln zł. Mniejszościowymi akcjonariuszami InterNet Service są: fundusz inwestycyjny bmp eBusiness oraz Central & Eastern Europe Venture, posiadające wspólnie 40 proc. akcji spółki.



Saab

Odwiędz salon Saaba

- 3 lata Saab Premium Assistance
- 3 lata gwarancji
- oferta leasingu
- raty, kredyt 9,6%
- pakiet ubezpieczeń od 4,7%
- homologacja samochodu ciężarowego

„Korona Auto” - Jacek Kulesza; Salon sprzedaży: Gdynia, Al. Zwycięstwa 250 (obok „Klifu”), tel.: (058) 664 98 56, (058) 664 98 57; Serwis: Gdynia, ul. Hutnicza 9, tel.: (058) 623 56 81, (058) 663 47 00; www.saab.pl

infolinia: 0-801 666 999. internet: www.seat.pl



Seat. Zobaczysz i zapagniesz.

Wystarczy spojrzeć na szlachetną sylwetkę Seata Toledo, by nabrać pewności, że jest to niezwykły samochód. Bogate wyposażenie wnętrza doskonale potwierdza tę pewność:

dwie poduszki powietrzne, ABS, wspomaganie układu kierowniczego, centralny zamek z pilotem, elektrycznie regulowane szyby, radio- magnetofon, immobilizer - wszystko w wyposażeniu standardowym.

Atrakcyjne cechy Seata Toledo dopełnia jego nowa cena wynosząca 49.490 PLN.

Seat Toledo. Teraz
49.490 PLN!

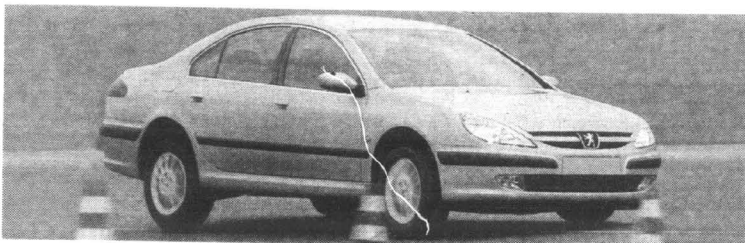


SEAT
auto emoción

Gdańsk-Jasień, ul. Jabłoniowa 2
salon, tel. (058) 322 11 65
serwis, tel. (058) 322 11 86

Auto-Gosk

Gdynia, ul. Chwaszczyńska 72
salon, tel. (058) 629 40 00
serwis, tel. (058) 629 45 43

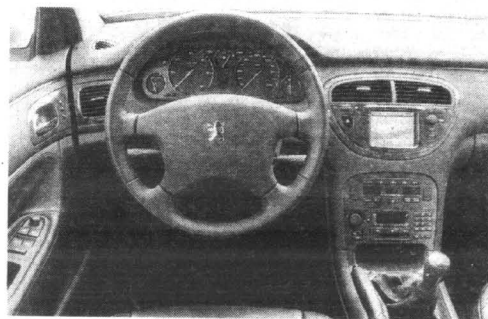


DIESEL BEZ SADZY

Konstruktorom Peugeota prawdopodobnie już wkrótce uda się definitywnie uciąć wszelkie narzekania na temat niższości diesla wobec silników benzynowych ze względu na większą toksyczność spalin. Oto bowiem w największym francuskim turbodieslu będzie seryjnie montowana światowa nowość – filtr cząstek stałych (czyli sadzy), podejrzewanych o właściwości rakotwórcze.

Co ważniejsze, tak filtrowany silnik 607 HDi w modelu ivoire pack wcale nie sygnalizuje potrzeby większego spalania. Zadawała się bowiem średnio 7,2 litra ON na 100 km. Samochód przy tym (mimo 1,6-tonowej wagi) potrafi rozpędzić się do „setki” w zaledwie 11,6 s, przejawiając jednocześnie znakomitą elastyczność. Prędkość maksymalną producent określa na 205 km/h.

Zwinność na jezdniach i krętych drogach idzie w parze z komfortem na nierównościach nawet z pełnym ładunkiem oraz skutecznością hamulców. Niemal pięciometrowe auto prowadzi się bardzo dobrze, trzymając się obranego kursu. Miękkie zawieszenie z łatwością radzi sobie z nierównościami, choć na krótkich wybojach przednia oś



Peugeot 607 HD ivoire pack

wpada w vibrację, jakby koła były niewyważone. Niewyczuwalne są wpływy napędu na układ kierowniczy, który zaczyna stawać się trochę rozchwiany dopiero przy bardzo dużych prędkościach. Wtedy też daje o sobie znać nie najlepsze boczne trzymanie skórzanych foteli.

Inkrustowane drewnem wnętrze jest doskonale wyciszone. Jeżeli jakiś dźwięk dotrze do środka, to przedej pracy wycieraczek niż silnika.

Na poczucie najwyższego komfortu za cenę blisko 170 tys. zł wpływa świadomość dysponowania takimi pomocnikami, jak czujniki kontrolujące ciśnienie w kołach czy asystent hamulcowy BAS, w razie konieczności zatrzymuje auto niemal w miejscu, przy czym elektroniczny rozdział siły hamowania zawsze utrzymuje nas na właściwym torze, a jednocześnie włączają się światła awaryjne.

Pasażerów ponadto chronią airbagi o regulowanej sile napelniania (z tyłu okienne „kurtyny”), na życzenie zarówno światła, jak i wycieraczki uruchamiają się automatycznie w zależności od warunków atmosferycznych, elektrycznie regulowane fotele z pamięcią ustawienia, dwustronna klimatyzacja automatyczna utrzymuje właściwą temperaturę, a podczas cofania przed uderzeniem chroni system detekcji przeszkód.

Wposażenie standardowe to m.in. ABS, czujnik ciśnienia w oponach, 6 airbagów, automatyczne włączniki świateł i wycieraczek, tempomat, klimatyzacja, reflektory z funkcją prowadzenia i komputer. Za dopłatą dodatkowo można otrzymać m.in. skózaną tapicerkę, szyberdach, nawigację satelitarną, automatyczną skrzynię biegów, ksenony i ESP.

Dane techniczne:

Silnik wysokoprężny, rzędowy, czterocylindrowy, umieszczony poprzecznie z przodu. Turbosprężarka DOHC. Dwa wałki wyrównowazujące. Cztery zawory na cylinder. Bezpośredni wtrysk paliwa Common Rail. Katalizator, filtr cząstek stałych. Średnica x skok 85,0 x 96,0 mm. Stopień sprężania 18,0. Pojemność skokowa 2179 cm³. Moc maks. 98 kW (133 KM) przy 4000 obr./min. Maks. moment obrotowy 317 Nm przy 2000 obr./min.

Napęd: na koła przednie, skrzynia 5-biegowa. Przelążenia: I-3,42; II-1,78; III-1,12; IV-0,8; V-0,61; R-3,15. Przelążenie główne 4,18. Prędkość przy 1000 obr./min na V biegu 47,7 km/h.

Układ jezdny: Niezależne zawieszenie kół z półramami pomocniczymi. Z przodu trójkątne wahacze poprzeczne, kolumny McPhersona, stabilizator. Z tyłu oś z wahaczami poprzecznymi, wzdłużnymi i ukośnymi, sprężyny śrubowe. Układ kierowniczy z aktywnym wspomaganiem. Dwuobwodowy układ hamulcowy, ABS. Hamulce tarczowe, przednie wentylowane. Obręcze kół 6,5 J. Opony 225/55 R 16 W.

Nadwozie: czterodrzwiowa, pięciomiejscowa limuzyna. Masa własna nominalna 1535 kg. Poj. bagażnika 481 l. Poj. zb. paliwa 80 l. Rozstaw osi 2800 mm. Rozstaw kół przód/tył 1540/1535 mm. Dł./szer./wys. 4877/1800/1437 mm.



RENAULT Mégane

Clio od 31 200,-*



Thalia od 31 670,-*



Mégane od 44 100,-*



Kangoo od 37 460,-*



Jeśli zdecydujesz się teraz na zakup Renault Clio, Thalia, Mégane, Scenic, Scenic RX4 albo Kangoo zaoszczędzisz szmat drogi. Dostaniesz rabat równowartości ceny za benzynę na 20 000 km. Ruszaj w drogę! Teraz taniej. Szczegóły w salonach Renault, www.renault.com.pl

Oferta dotyczy samochodów z produkcji 2001.

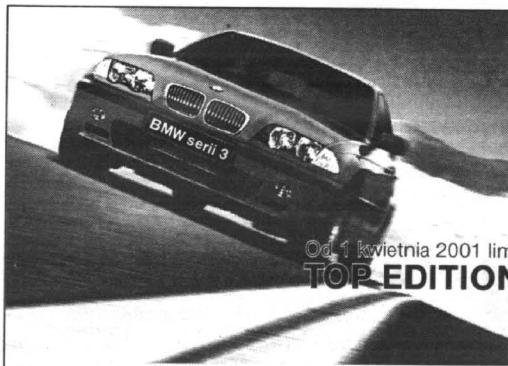
*Cena zawiera upust związany z promocją paliwa na dystansie 20 000 km, *ceny gwarantowane w przypadku złożenia zamówienia do 30.04.2001r.

RENOBIL sp. z o.o.

Gdańsk, ul. Grunwaldzka 272
tel. (058) 340 24 24
fax (058) 340 24 00
www.renobil.com.pl

PUH ZDUNEK Sp. z o.o.

Gdańsk, ul. Miałki Szlak 43/45
tel. (058) 301 90 12, 301 36 57
fax (058) 305 87 87
www.zdunek.com.pl



BMW serii 3
w cenie już od
98 000 PLN*

Korzystna oferta
leasingowa
i kredytowa

Od 1 kwietnia 2001 limitowana seria z pakietem

TOP EDITION

lakier metalik, aluminiowe obręcze kół, autoalarm z pilotem, lampy ksenonowe, białe lampy kierunkowskazów, pakiet aerodynamiczny typu M



Radość z jazdy

ASO BMW KULESZA, GDYNIA, UL. HUTNICZA 9
TEL. (058) 663 47 00, 0608 534 748
www.bmw-kulesza.com.pl

*wg kursu 1 DM - 190 PLN

**Podstawowe dane techniczne:**

Toyota avensis - wersje silnikowe 1.6 1.8 2.0 DI 2.0 D-4D
 Silnik/liczba zaworów na cylinder R4/4 R4/4 R4/4 R4/4
 Pojemność skokowa (ccm) 1598 1794 1998 1995
 Moc (kW/KM) przy obr./min 81/110-6000 95/129-6000 110/150-5700 81/110-4000
 Moment obrotowy (Nm) przy obr./min 150-3800 170-4200
 200-4000 250-2000 do 2400
 Długość/szerokość/wysokość (mm) 4520/1710/1425 (4600/1710/1500)
 Rozstaw osi (mm) 2630
 Masa własna/całkowita (kg) 1200/1730 1200/1760 1245/1800 1320/1830
 Pojemność bagażnika (l) 500 (530)
 Prędkość max (km/h) 195 (190) 205 (200) 210 (205) 195 (190)
 0-100 km/h (2) 11,3 (11,5) 10 (10,2) 9,1 (9,3) 11,4 (11,6)
 Zużycie paliwa wg normy UE 9,5/5,7/7,1 9,9/6/7,4 10,6/6,1/7,7 8/4,8/5,9
 Miasto/trasa/średnio (l/100 km) (9,7/6/7,4) (10/6,2/7,6) (10,8/6,3/7,9) (8/5/6)

AVENSIS AVANSUJE

Ciesząca się dużym powodzeniem toyota avensis doczekała się odmładzających zabiegów. Niestety, trzeba za nie dodatkowo zapłacić, gdyż cena odnowionego auta wzrosła - w zależności od silnika - od 50 do ok. 85 tys. zł. Na szczęście stylistyczne zabiegi zasadniczo nie zmieniły charakterystycznej „warzy” tego auta, choć - rzecz by trzeba - nieco ją chyba zbanalizowały. Sprawilo to m.in. przeniesienie znaczka Toyoty w tradycyjne dla większości marek miejsce na atrapie chłodnicy.

Więcej istotnych zmian dokonano we wnętrzu, w którym użyto lepszej jakości tworzyw, te, z których zbudowano deskę rozdzielczą są miękkie i przyjemne w dotyku. Pojawił się też zintegrowany system audio z wielofunkcyjnym wyświetlaczem, co ostatecznie rozwiązuje problem złodziei kradnących samochodowe radia.

Na życzenie dostępna jest także m.in. zmieniarzka CD oraz system nawigacji satelitarnej. Zadbano też o odpowiednie wyposażenie z dziedziny bezpieczeństwa. Standard to ABS z EBD oraz dwie poduszki gazowe, zaś jako opcja - także airbagi boczne i chroniące głowę kurtyny rozwijane wzdłuż okien.

Najważniejszą zmianą są jednak nowe silniki, wyposażone w mechanizm VVT-i. Bez zmian pozostała jedynie najsłabsza, 1,6-litrowa jednostka o mocy 110 KM. 130-konny silnik 1.8 znamy ze sportowych aut Toyoty: celiki i MR2. Jest on mocniejszy od swego poprzednika i dysponuje wyższym momentem obrotowym (dało się przy tym zachować czystość spalin zapewniającą wypełnienie normy Euro IV, która wejdzie w życie po 2005 roku). Nowością jest 2-litrowy silnik benzynowy o bezpośrednim wtrysku paliwa, oszczędniejszy a zarazem i z momentem obrotowym wyższym, niż wcześniej stosowana jednostka o tej samej pojemności.

Dla osób ponad wszystko ce-

niących oszczędność przygotowany został turbodiesel o pojemności 2 litrów, wyposażony w mechanizm bezpośredniego wtrysku paliwa typu common rail. Przy dość wysokiej mocy (110 KM) średnie zużycie paliwa nie przekracza 5,9 l/100 km.



POLMOZYT GDAŃSK

AUTORYZOWANY DEALER

LUBLIN 3



STAR



NYSA MOTOR



KREDYT I LEASING

80-717 Gdańsk
 ul. Miąkła Szlak 4/8
 tel. 321-88-88
 tel./fax 321-88-59

Obowiązkowa klimatyzacja!



Teraz każda Almera, oferowana na polskim rynku, jest wyposażona w klimatyzację w standardzie.

Oprócz tego ma to, co do tej pory: dwie poduszki powietrzne, i wspomaganie kierownicy, centralny zamek i elektryczne szyby z przodu...

24h NISSAN ASSISTANCE

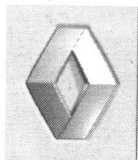


Nieograniczone możliwości

Szczegóły wyposażenia poszczególnych modeli Almery u autoryzowanego dealera.

KMJ s.c.

GDAŃSK, GRUNWALDZKA 303, fax 552 26 44
 Salon - tel. (058) 552 17 28, 552 19 92, Serwis - tel. (058) 552 21 36, 552 13 17
 www.nissan.gda.pl



RENAULT

Żadnych niejasności - zasady są proste. Z góry wiadomo, ile zapłacisz teraz za naprawę w serwisie Renault. Ceny usług są jawne, gwarantowane i stałe. Z góry zapraszamy na bezpłatną kontrolę Twojego Renault w dniach 1-30 kwietnia. Z góry uprzedzamy, że uzyskasz 10-procentowy rabat na objęte promocją naprawy dokonane w tym okresie w Autoryzowanych Stacjach Obsługi - skorzystaj tylko z Książeczki Do Usług, którą znajdziesz w dowolnym Salonie Renault. Przykłady cen w tabeli poniżej.

www.renault.com.pl

PRZEZ CAŁY KWIECIEŃ
10% RABATU

z góry wiadomo



ile za co zapłacisz



jawne gwarantowane ceny

SERWIS RENAULT - ZASADY SĄ PROSTE

	Wymiana oleju + filtr (olej ELF 5W40 Synthese)	Wymiana klocków hamulcowych	Wymiana wycieraczek do szyby przedniej
Clio II 1.2	219	249	75
Mégane 1.4	219	249	85
Laguna 1.8	269	319	110
Clio, Renault 19 *	139	139	45

wszystkie ceny z VAT, obejmują cenę części oraz robociznę

* z wykorzystaniem części Motno oraz oleju ELF 10W40 COMPETITION

RENOBIL sp. z o.o.
Gdańsk, ul. Grunwaldzka 272
tel. (058) 340 24 24
fax (058) 340 24 00
www.renobil.com.pl

PUH ZDUNEK Sp. z o.o.
Gdańsk, ul. Miałki Szlak 43/45
tel. (058) 301 90 12, 301 36 57
fax (058) 305 87 87
www.zdunek.com.pl

TRUDNE CZASY DLA NIETYPOWYCH

Na Pomorzu, Warmii i Mazurach funkcjonuje zaledwie kilka, a w całej Polsce - kilkanaście przedsiębiorstw przewozowych posiadających odpowiedni sprzęt do transportowania ładunków ponadnormatywnych. Nie ma firm zajmujących się organizacją tego typu przewozów. Powodem tej sytuacji jest to, że transport ponadgabarytowych ładunków pochłania zbyt duże koszty i obwarowany jest restrykcyjnymi przepisami.

Przewóz nietypowych ładunków wymaga od przewoźnika dysponowania odpowiednim sprzętem. Naczepa hydrauliczna do przewozu 80-100-tonowego ładunku kosztuje około 1 mln DEM, czyli około 2 mln zł. Do tego potrzebny jest ciągnik, a to dalszy koszt 300-400 tys. DEM (600-800 tys. zł.) Kilka firm dysponuje specjalnym zestawem do przewozu ładunków ponadnormatywnych (konfiguracja 28 osi, czyli 112 kół), którego wartość wraz z oprzyrządowaniem i ciągnikiem sięga 2 mln USD (około 8 mln zł). Koszt amortyzacji takiego sprzętu stanowi 30 proc. jego ceny.

Każda specjalistyczna naczepa jest minimum 2 razy droższa niż standardowa naczepa plandekowa. Bywa jednak, że specjalistyczny sprzęt przewoźnicy jest nawet 5-10 razy droższy od tego, który wykorzystują firmy transportowe.

Głównym problemem przewoźników ładunków ponadnormatywnych, a jednocześnie największym kosztem, są czasochłonne i restrykcyjne zasady wydawania pozwoleń na przejazd. Organem wydającym zezwolenia na przejazd, wytyczającym trasę i pobierającym opłaty drogowe jest Generalna Dyrekcja Dróg Publicznych. Zgodnie z przepisami o zezwolenie na przejazd występuje zarządca drogi, w miejscu gdzie rozpoczyna się transport - najczęściej wójt gminy. W praktyce procedura pozyskiwania pozwoleń na przejazd jest nieprzewidywalna i długo trwa.

Innym problemem przewoźnika ładunków nienormalnych jest czas, jaki marnuje na pozyskanie pozwoleń na przejazd. Drogami w Polsce zarządzają różne podmioty. Starający się o zezwolenie musi uzyskać zgodę od wszystkich, na których terenie ma się odbyć transport. Na

skompletowanie dokumentów nie wystarcza miesiąc.

Koszt przewozu przez Polskę ładunków ponadgabarytowych jest wysoki. Zarządzający drogami zwykle narzucają gigantyczne opłaty drogowe. Unia Europejska dopuszcza maksymalny nacisk 11,5 tony na oś. W Polsce ładunek 40-tonowy musi być rozdzielony na 5 osi. Samochód ciężarowy musi też poruszać się bardzo wolno, gdyż dopuszczalna prędkość to 45-50 km/h, a przy przejeździe przez most - 10 km/h.

Dla przewoźnika kosztowna jest sama trasa, jaką na przewiezienie ładunku wytyczy Generalna Dyrekcja Dróg Publicznych. Przykładowo z Gdańska do Rybnika jest około 600 km, tymczasem transportem nietypowym wytyczono trasę mającą ponad 1000 km.

Najdroższe są jednak zezwolenia na przejazd. Najczęściej uzyskanie wszystkich pozwoleń stanowi 40-50 proc. wszystkich kosztów związanych z transportem. Ostatnio Zarząd Dróg Miejskich w jednym miesiącu zażył sobie za przewóz ładunku 2 mln zł.

W większości krajów europejskich zasady przewozu ładunków nienormalnych są tak ustalone, by ułatwić życie przewoźnikowi. W Holandii i Danii zezwolenie na przejazd wydawane jest maksymalnie w czasie 2 tygodni i kosztuje około 350 DEM. W Niemczech koszt wynosi również około 350 DEM, niezależnie od długości trasy. W Polsce płaci się za każde przekroczenie parametrów i każdy kilometr przejazdu. Bywało, że za zezwolenie trzeba zapłacić 12 tys. DEM. Do tego dochodzą dalsze koszty ekspertyz obiektów mostowych sięgające również kwot od 12 do 15 tys. DEM. W przypadku przewozów nienormalnych sam koszt wynajęcia samochodu stanowi zaledwie 25 proc. całej kwoty usługi.

Na restrykcyjnych zasadach przewozu ładunków ponadgabarytowych tracą nie tylko sami przewoźnicy. Koszty odstraszały inwestorów, tracą też rodzimi producenci branży ciężkiej, gdyż sprzedaż produktów tego typu zawsze wiąże się z transportem. Tymczasem kolej ogranicza przewóz ładunków pod względem dopuszczalnej szerokości, a dla transportu rzeczniczego w Polsce nie ma odpowiedniej infrastruktury przeładunkowej.

M. Kaczmarek

Prognozy 2001

Obecny rok nie będzie optymistyczny, jeśli chodzi o sprzedaż nowych aut - twierdzi firma Samar. Zdaniem Wojciecha Drzewieckiego, szefa Samaru, w tym roku sprzedane zostanie 430 tys. samochodów. Oznaczać to będzie dalszy spadek. Możliwe są podwyżki na samochodach najpopularniejszych segmentów, a więc małych i klasy średniej.

Samar źle wróży także propozycji wiceministra gospodarki, który widział możliwość sprzedaży przez jednego dealera samochodów różnych marek. Do września 2002 w całej Unii Europejskiej obowiązuje prawo żądania przez producentów wyłączności u dilerów.

NOWE WEKTORY VECTRY

Jeżeli wierzyć zapowiedziom Opla to wkrótce za jego sprawą może przybyć groźny konkurent mercedesom i beemkom. Za to ubędzie kolejny model wygodnego i solidnego auta na kieszeń osób, które liczą się z pieniędzmi. Mowa o najnowszej generacji vectry - już do wstępnego po-

blotniki oraz wyraźny „pas barkowy”, ciągnący się od przednich zderzaków poprzez podszybia aż po tylne światła. Sumując, auto stanowić będzie niekonwencjonalne, choć już praktykowane przez konkurencję, połączenie karoserii typu kombi, coupe i limuzyny.

Rozstaw osi NGM przewyższa obecny wymiar vectry aż o 17,5 cm i odpowiednio wielka jest przestrzeń wewnątrz, szczególnie dla pasażerów z tyłu.

Charakterystycznymi ele-



Opel vectra III limuzyna

dziwiania w wersji kombi. Ów „New Generation Wagon” (NGW) o roboczej nazwie vectrum zastąpić ma popularnego caravana już jesienią przyszłego roku. Zaś wiosną roku 2003 dojdą wersje limuzyna i liftback.

Stylistyka i techniczne rozwiązania vectrum stać się mają wzorcem dla całej wielkiej rodziny nowych opli z tego segmentu. Zamiast dotychczasowych miękkich linii i delikatnych krągłości vectra III opierać się ma na krawędziach i kantach.

Inne znaki szczególne to piętrowe reflektory z gładkimi szybami, lekko wychylone na zewnątrz

mentami stylistycznymi są tu: płasko poprowadzona płyta dachowa, szerokie tylne drzwi, wypukłone nadkola oraz relatywnie (na tle reszty karoserii) zaokrąglony tył z wysoko umieszczonymi światłami, nisko pociągnięta kłapa bagażnika i jej kopolista szyba.

Wewnątrz vectrum przekonuje do swej koncepcji wielkim naskikiem, jaki położono na wszechstronność oraz niespotykanym ukształtowaniem. Zarówno fotele kierowy jak i przedniego pasażera mają elektryczną regulację, pojedyncze siedzenia drugiego rzędu można obracać, zaś trzeci rząd może zupełnie zniknąć pod podłogą.

Już nie tak awangardowa, doskonale wyposażona konsola

środkowa ma swego rodzaju przedłużenie optyczne i funkcjonalne w podsuficie. Prototyp będzie mieć system HUD (wyświetlanie danych na szybie), ale nie wydaje się prawdopodobne, by był on dostępny w chwili uruchomienia produkcji seryjnej.

Nowym, istotnym kamieniem milowym w dziedzinie techniki konstrukcyjnej jest permanentny napęd na cztery koła, co czyni z vectrum wielozadaniowy pojazd o wybitnych walorach użytkowych i zarazem wręcz wyczynowych.

Limuzyna i liftback - zwłaszcza w wersji czterodrzwiowej - przypominać mają nieco najnowszą astrę - z jej nachylnymi słupkami tylnymi i wysoko poprowadzonym tyłem. Wersja pięciodrzwiowa otrzyma trzecie boczne okienko i miękko opadającą szybę klapy.

Wewnątrz znaleźć się ma bogate wyposażenie decydujące o wysokim poziomie bezpieczeństwa. A zatem: ABS ze wspomaganie hamowania awaryjnego BAS, kontrolę frakcji i stabilności oraz sześć airbagów. Za dodatkową opłatą dostępne będzie praktycznie wszystko, co powinno znaleźć się w prestiżowej limuzynie wysokiej klasy: system tempomatu, nie wspominając już



o elektrycznej regulacji foteli przednich czy systemie nawigacji satelitarnej na kolorowym monitorze.

Także pod maską znajdziemy sporo nowego. Paleta silników obejmować będzie jednostki benzynowe o mocy sięgającej od 124 do 211 KM, diesla zaś od 101 po 177 KM.

Wkrótce po rozpoczęciu sprzedaży, od połowy 2002 roku, benzynowe silniki zostaną przedstawione na zasilenie wtryskiem bezpośrednim. Na pierwszy ogień pójdzie czterocylindrowy silnik wolno ssący, zaraz potem - ok. stycznia 2003 - turbodoładowany, zaś obie jednostki V6 od końca 2003.

Na koniec roku 2002 Opel planuje wprowadzenie nowego silnika podstawowego. Jednak w przy-

padku tej 105-konnej jednostki konstruktorzy nie sięgną po drogie rozwiązanie z zasileniem wtryskiem bezpośrednim, pozostając przy technologii odłączalnych kanałów dolotowych.

Silnik benzynowy z tzw. miękkim turbodoładowaniem seryjnie otrzyma sześciostopniową skrzynię biegów. Jej odmiana znajdzie się w jeszcze nie do końca zdefiniowanym modelu oszczędnościowym vectra eco. Ponadto 6-przełożeniowych skrzyń zażyczy sobie będą mogli klienci zamawiający wersje sześciocylindrowe.

W ofercie znajdzie się również 6-biegowa automatyzowana skrzynia mechaniczna. W ogóle program skrzyń automatycznych obejmuje aż sześć ich odmian: od czterobiegowych poprzez pięciostopniowe po sześcioprzełożeniowe oraz bezstopniową CVT.



Almera poster

ALE ALMERA!

Program modyfikacji nissan almeri proponuje firma Postert z niemieckiego Essen. Tuning japońskiego kompaktu obejmuje zestaw zmieniający stylizację nadwozia na bardziej sportową, kilka wzorów i rozmiarów felg, zmian w zawieszeniu i układzie wydechowym oraz uszlachetnianie wyglądu wnętrza.

Dwuczęściowy przedni spoiler oprócz uatrakcyjnienia wyglądu powoduje także po-

prawę właściwości aerodynamicznych. Zestaw obejmuje ponadto subtelny dolny spoiler tylny i listwy boczne. Wszystkie części są łatwe do polakierowania.

Postert oferuje felgi w sześciu różnych wzorach o wymiarach od 7.0J x 15 do 8.0J x 18. Na zdjęciu zaprezentowano siedmioramiennie obręcze 8.0J x 18 z oponami 225/35 R 18. Tuning zawieszenia, polegający na zainstalowaniu sprężyn obniżających Almerę o 45 mm z przodu i 30 mm z tyłu, przystawony

jest zwłaszcza do niskoprofilowych opon.

Zastosowanie tłumika Posterta powoduje zmianę brzmienia silnika, a chromowana 90-milimetrowa końcówka układu wydechowego prezentuje się bardzo elegancko.

Indywidualizacji poddawane jest także wnętrze. Możliwe jest założenie pedałów wykonanych z aluminium.

Ostrożnie za Karkonoszami

Po burzliwych debatach w parlamencie czeskiej prawodawcy postanowili zmienić kilka punktów w swym kodeksie drogowym. Najistotniejszą zmianą jest zakaz różnów przez telefon komórkowy za kierownicą. Obowiązkowe są od tej pory zestawy głośno mówiące lub słuchawki z mikrofonem. Druga zmiana dotyczy pierwszeństwa na przejściu dla pieszych. W tej chwili pieszy ma absolutne pierwszeństwo na przejściu przez jezdnię. Trzecie novum to obowiązek jazdy na światłach mijania przez całą dobę w okresie zimy. Po czwarte, dzieci muszą jeździć w specjalnych fotelikach do momentu ukończenia 12 roku życia. W ten oto sposób u naszych południowych sąsiadów zaostroszono przepisy. Skąd my je znamy?

Nowy olej napędowy Orlenu

W Petrochemii Plock, która jest głównym producentem PKN Orlen S.A., ruszyła produkcja nowego oleju napędowego Ekdiesel 50. Nowe paliwo zawiera znacznie mniej siarki, niż wymagają tego przepisy Unii Europejskiej. Jednocześnie podniesiono w nim liczbę cetanową, co podnosi jakość paliwa i ułatwia spalanie w silniku. PKN Orlen do-

daje do swego wyrobu cały zestaw biocydów, które zabezpieczają olej napędowy przed skażeniami mikrobiologicznymi. W produkcji znajdują się dwie odmiany Ekdiesel 50 na zimę: klasa arktyczna „0” i „1”. Pierwsza przeznaczona do pracy w temperaturze do 25 stopni Celsjusza poniżej zera, druga do 30 stopni mrozu.

...zaś Volkswagen

W ciągu najbliższych pięciu lat Volkswagen chce zainwestować w Chinach 1,6 mld euro (5,9 mld zł). Będzie to 87 proc. całkowitych inwestycji koncernu na Dalekim Wschodzie - informuje rządowa agencja informacyjna Xinhua z Szanghaju. W ubiegłym roku firma zwiększyła sprzedaż samochodów z 215 tys. do 336 tys. Po przystąpieniu Chin do Światowej Organizacji Handlu, w sierpniu, Volkswagen zaprezentuje nowe modele samochodów, które będzie produkować w tym kraju.

Partia przewoźników

Prywatni przewoźnicy założyli własne stowarzyszenie. Inicjatorem jego powstania była firma Polski Express, która od 10 lat zajmuje się świadczeniem usług w dziedzinie szybkiego między-miastowego przewozu. Prywatni przewoźnicy coraz częściej wypierają transport państwowy. Walczą nie tylko o linie miejskie. Na pozostałych stanowią poważną konkurencję. Stowarzyszenie, jak sam deklaruje, zamierza dyskutować z rządem w sprawach ochrony środowiska. Praktycznie oznacza to dyskusję o parku samochodowym i walkę o eliminację z dróg przestarzałych pojazdów, jakich używają małe firmy oraz jeszcze PKS.

