

10 PYTAŃ DO...

księdza prałata kanonika, prepozyta Kwidzyńskiej Kapituły Konkatedralnej - WOJCIECHA KRUKA

W jaki sposób ksiądz trafił do Kwidzyna i czy można powiedzieć, że Opatrzność Boża była w tym względzie dla księdza łaskawa?

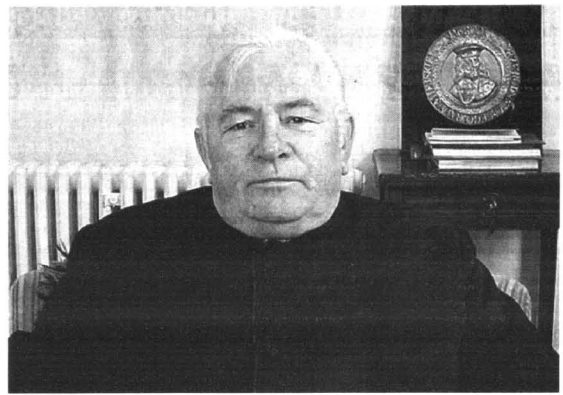
- Jako osoba duchowna zawsze widzę we wszystkim palec Boży, nie nie dzieje się przypadkowo, a za zrzadzeniem Woli Bożej. Przez prawie dwadzieścia lat, przed przybyciem do Kwidzyna, byłem proboszczem w parafiach wiejskich i miejskich, ostatnio w Zwierznie koło Elbląga. Wizytujący tę parafię ks. biskup Jan Obłąk za uwazył, że posiadam zmysł organizacyjny na płaszczyźnie duszpasterskiej, katechetycznej, charytatywnej, ale też gospodarczej i łatwo nawiązuje kontakty z ludźmi. Zaproponował mi więc przejście do Kwidzyna i w ten sposób trafiłem tu jako proboszcz parafii Miłosierdzia Bożego na Zatorzu. Zaangażowałem

się w działania przy przekazaniu terenu, opracowywaniu dokumentacji technicznej i budowy Świątyni. Zbudowałem kościół i tzw. Dom Katechetyczny im. Jana Pawła II, gdzie po wprowadzeniu religii do szkół, powstało II Liceum Ogólnokształcące, którego byłem jednym z założycieli. Szerzeg lat, za przystoiwie grozie, istniała tam potrzebna miasto placówka oświatowa. To niewątpliwie mobilizowało władze samorządowe i oświatowe na wszystkich szczeblach do tego, by II Liceum jak najszybciej otrzymało nową siedzibę. Tak się stało i dziś mamy piękną szkołę, której już pierwsi absolwenci ukończyli wyższe studia. Moja współpraca z nauczycielami i władzami szkoły zawsze układała się bardzo dobrze.

Przekoło diecezji latami przybyły czasy transformacji w hierarchii kościelnej i

powstały nowe diecezje, zgodnie z wolą Ojca Świętego. Z Diecezji Warmińskiej powstały trzy: Warmińska, nieo uszczuplona, Diecezja Elcka, w granicach której znalazła się część Diecezji Łomżyńskiej i Diecezja Elbląska z częścią Diecezji Gdąskiej. Reforma zastała mnie tutaj w Kwidzynie i ksiądz biskup Andrzej Śliwiński zaproponował mi pracę w konkatedrze kwidzyńskiej i mianował mnie proboszczem i dziekanem Dekanatu Kwidzyn Śródmieście. Ojcowie Franciszkanie swoją postugą bardzo dużo uczynili dobrego na płaszczyźnie duchowej i materialnej. Na mocy bulli Jana Pawła II z 25 marca 1992 roku „Totus Tuus Poloniae Populus”, będąc posłusznymi woli Ojca Świętego, przekazali katedrę kwidzyńską Diecezji Elbląskiej. Musiałem sprostać nowemu wyzwaniu, ener-

gicznie przystąpiłem do pracy. Rozpocząłem proces integracji parafii znajdujących się w nowych granicach i szereg prac konserwatorsko - remontowych katedry. Od samego początku miałem bardzo dobrych kapłanów współpracowników, co jest najważniejsze. Dlatego też udało się nam w ciągu ostatnich ośmiu lat dokonać: położenie nowego dachu na budynku katedry, odwodnienie murów katedry, wymiana więzby dachowej wieży katedralnej, zainstalowanie dzwonu im. Św. Wojciecha oraz naprawa konstrukcji mocowania wszystkich czterech dzwonów, remont kapitałny i przywrócenie świetności kaplicy rodziny von der Grobenów, bardzo kosztowny remont historycznych organów i kontejnionów, przywrócenie świetności poczty biskupa na Górnym Polskim Kościele, ogrzanie katedry i



oświetlenie jej z zewnątrz. Te dokonania świadczą, że Opatrzność Boża jest dla mnie łaskawa.

Wierni są rozżaleni, że obok katedry wznoszony jest budynek, który przestoi jej piękno i okazłość.

Z księdza inicjatywy powstało w Kwidzynie hospicjum. Czy nie uważa ksiądz, że jego usytuowanie obok pubów i dyskotek jest nieco niefortunne?

- Kiedy tworzyłem hospicjum w budynku, w którym się ono znajduje, ten obiekt był jednym z najbardziej zdezawowanych. W zamiarze miało to być hospicjum dzienne. Potrzeba jednak wymogła na nas przekształcenie go w hospicjum całonocne. Nie wiedziałem wówczas, że w pozostałych budynkach pokoszarowych powstaną między innymi dyskoteki czy puby. Faktem jest, o czym zapewne nie wszyscy wiedzą, że w miejscu, gdzie stoi teraz kinoteatr, była tzw. organistowska, a budynek, w którym mieści się Miejski Zakład Budżetowy był własnością Kościoła. Kościół teraz, po tylu latach, nie żąda ich zwrotu. To byłoby bezsensowne. Obecnie budynki te są własnością miasta, prowadzi się w nich potrzebną społeczność działalności. Znamie są trudności związane z rozpozyciem rozbudowy Starówki. Ksiądz Biskup Elbląski dr Andrzej Śliwiński wystąpił o pozwolenie na budowę. Cheemy, by w tym budynku mieściły się pomieszczenia dla kustosa powiatowego, sanktuarium Błogosławionej

Dotory, a także biblioteka, archiwum. Odbywać się będą szkolenia komputerowe dla dzieci i młodzieży, których nie stać na korzystanie z płatnych usług kawiarenek i internetowych. Ponadto chciałbyśmy, aby Centrum było miejscem wymiany młodzieży z zaprzyjaźnionych miast. Pragnę przeznaczyć na to parę pokoi noclegowych, z których korzystać będą także inni goście. Na parterze planujemy zorganizowanie jadalni dla potrzebujących. Powstanie także kawiarenka, gdzie będzie można wypić kawę, herbatę, zjeść ciastko, spotkać się i porozmawiać ze znajomymi.

Czy mogłyby ksiądz powiedzieć, z jakich funduszy jest realizowana budowa i czy teraz, w dobie kryzysu, potrafi ksiądz doprowadzić ją do końca?

- Na pewno będzie ciężko doprowadzić budowę do końca, ale dzisiaj, kiedy mamy do dyspozycji Internet, można skorzystać z istniejących na świecie organizacji i fundacji wspierających taką działalność. Fundacja, z którą już mamy kontakty, to Fundacja Współpracy Polsko-Niemieckiej, która wcześniej wspomogła niektóre prace w katedrze. Otrzymałmyśmy około 400 tys. dotacji na budowę Centrum, a ponadto zwróciliśmy się z prośbą do wielu fundacji o pomoc w budowie.

dołączanie na str. 4

R E K L A M A

200448

Sukces tkwi w STABILnych zakupach sieci sklepów

Avans
OGÓLNOPOLSKA SIĘĆ SKLEPÓW AGD i RTV

HIT!

599 - miesięcznie 43 zł Avans RATA

889 - 7 lat gwarancji - miesięcznie 43 zł Avans RATA

999 - Zmywarka DW 683 - miesięcznie 49 zł Avans RATA

699 - miesięcznie 34 zł Avans RATA

1099 - miesięcznie 54 zł Avans RATA

1399 - miesięcznie 69 zł Avans RATA

499 - miesięcznie 24 zł Avans RATA

Na jesień w STABILu ceny spadają tak, jak liście spadają z drzew

Kwidzyn ul. Sztumska 14
261-24-24

R E K L A M A

TYGODNIK POWIATU KWIDZYŃSKIEGO

KURIER kwidzyński

82-500 Kwidzyn
ul. Chopina 26
tel. (55) 261 17 51
fax (55) 279 40 63

To nie tylko gazeta

Wykonujemy:

- foldery
- wizytówki
- kalendarze
- papier wizytowy

Nasze usługi to gwarancja solidności.

200447

Norbert Kawski

RZEŻNIA MASARNIA SPRZEDAŻ MIĘSA I WĘDLIN
tel. 277-42-44

OFERUJEMY KONKURENCYJNE CENY I TRADYCYJNĄ JAKOŚĆ

Zapraszamy do sklepów firmowych:

Kwidzyn:	Ryjewo:	Stare Pole:
- Mickiewicza 18	- Grunwaldzka 64	- Marynarki Wojennej
- Zamkowa Góra 4a		
- Kamienna 11d		
- Warszawska		
- Piłsudskiego 34		

Malbork:

- Plac Targowy
- Box Handlowy ul. Sienkiewicza

ZAOPATRUJEMY

HURTOWNIE, SKLEPY

Sztum: - ODBIORCÓW INDYWIDUALNYCH

- Jagielly 4
- os. Nad Jeziorom 13

Czterdzieści lat minęło... ZESPÓŁ PIEŚNI I TAŃCA „POWIŚLE”

Taka gala może się zdarzyć raz na kilkadziesiąt lat. W ostatnią sobotę Towarzystwo Folklorystyczne Dolnego Powiśla zorganizowało w Teatrze Miejskim uroczyste obchody. W ponad godzinny program jubileuszowym pt. „Polonozem do Krakowa” wystąpił zespół pieśni i tańca „Powiśle”.

Zespół kształci swoich artystów w czterech grupach wiekowych. W czasie koncertu zaprezentowały się wszystkie one wraz z gościnnie występującymi „oldboyami”. Najważniejszym gościem był jednak założyciel i kierownik artystyczny zespołu Robert Kurdziel, który ze wzruszeniem obserwował dokonania swoich następców. Spójny program zawierający polskie tańce narodowe przygotowała Ewa Jamrozek (kierownictwo artystyczne i choreografia), nad doбором repertuaru wokalnego i jego realizacją czuwała Alicja Kizińska. Występ nie mogłoby się odbyć bez kapeli w składzie: Barbara Pappelbaun, Andrzej Dubieniecki, Władimir Gromow, Janusz Ketz i Krzysztof Tarsiuk. Na scenie sporadycznie wspomagał wykonawców inny jubilat „Combo Junior's Band”.

Zespół pieśni i tańca „Powiśle” powstał w 1961 r. W ciągu 40 lat swej działalności dał ok. 450 koncertów, uzyskując wiele nagród i wyróżnień. Występował kilkakrotnie w Rosji, Niemczech oraz we Francji i Finlandii. Przez zespół przewinęły się całe pokolenia kwidzyńskich, których wielu można było zauważyć na widowni teatru. Gratulujemy!

tekst i zdjęcia
Katarzyna Sidor



Kapele „Powiśle” tworzą zawodowi muzycy



Robert Kurdziel - to od niego zaczęła się historia „Powiśla”



Począwszy od 6 roku życia można nabywać umiejętności taneczne i wokalne

Poplenerowa wystawa JESIENNE KLIMATY

Stowarzyszenie Miłośników Malarstwa Plenerowego i Sztalugowego „Kontrasty” w Kwidzynie organizuje warsztaty malarskie w plenerze dla dzieci i młodzieży. W ubiegły poniedziałek we foyer kwidzyńskiego teatru uroczystie otwarto wystawę zatytułowaną „Jesień”, na której możemy podziwiać prace uczniów gimnazjów z naszego powiatu.

ci były zachwycone widokami, jesienną plażą, w czasie wędrowek bacznie obserwowały przyrodę. To, co je najbardziej urzekło, uwieczniły na płótnach. W prezentowanych pracach dominuje martwa natura.

Na wystawie są 62 prace uczniów gimnazjów powiatu kwidzyńskiego: Zespołu Szkół w Sadlinkach i Liczu oraz Zespołu Szkół Nr 1, 2 i 3 w Kwidzynie. Opiekunowie uczniów otrzymali dyplomy z podziękowaniami, zaś każdy z młodych artystów dostał album o Mieczysławie Potreću. Mistrz Potreć, były prezes Stowarzyszenia Malarskiego „Kontrasty”, był inicjatorem warsztatów plastycznych i plenerów malarskich. Organizowane wyjazdy dzieci i młodzieży są kontynuacją jego pracy.

tekst i zdjęcia
Hanna Cieślak



Alicja Smagowska z uczestnikami pleneru

Uroczystość rozpoczęła występem dziewcząt z Gimnazjum Nr 2 im. Armii Krajowej w Kwidzynie. Przygotowany przez Joannę Kerlin-Serocką w odpowiedniej scenarii program słowno-muzyczny wprowadził zebranych w jesienny nastrój.

Zaproszonych na otwarcie wystawy przedstawiciele władz samorządowych, dyrektorów szkół, nauczycieli, rodziców oraz młodych artystów przywitała prezes stowarzyszenia Alicja Smagowska. Tegoroczny plener malarski odbył się w Kątach Rybackich - 30 września i 1 października dla uczniów szkół podstawowych, 1 i 2 października w warsztatach brali udział uczniowie gimnazjów.

W swej wypowiedzi Alicja Smagowska podkreśliła, że plenery malarskie i warsztaty plastyczne nie są konkursami. Mają one uczyć dzieci i młodzież obserwacji natury, a następnie, z pomocą instruktora, doskonalić umiejętność malowania obserwowanych miejsc, rzeczy czy zjawisk. Dzie-



Bogdan Kisiel podziwia pracę córki Aleksandry

Combo Juniors Band PROMOCJA PŁYTY NA 5-LECIE

Po sukcesie pierwszej płyty, która ukazała się na rynku muzycznym w 1998 roku, zespół pod kierunkiem Eugeniusza Kizińskiego nagrał kolejną. Okazją do prezentacji nowych nagrań była uroczystość 5-lecia działalności „Combo Junior's Band”. Promocja miała miejsce w ostatnią sobotę w teatrze miejskim.



Eugeniusz Kiziński nie tylko dyryguje, potrafi również zagrać

Jednym z głównych powodów podjęcia tego przedsięwzięcia była, tak jak i poprzednio, promocja miasta Kwidzyna. Znaczną część kosztów realizacji projektu pokrył samorząd miejski. Ponadto finansowego wsparcia udzielił także Philips i International Paper.

Na płycie zatytułowanej „Oye como va” znajduje się 6 utworów instrumentalnych i 9 instrumentalno-wokalnych, utrzymanych głównie w rytmach latyno-amerykańskich i popowych.

- Fakt nagrania krążka z elementami wokalnymi będzie, myślę, dużym zaskoczeniem dla śledzących działalność zespołu od początku - twierdzi Eugeniusz Kiziński. - Główną uszytą nam Magdalena Rzemek, która współpracuje z formacją od trzech lat. Ponadto gościnnie wystąpili: Marek Szulc, Anna Głogowska-Firlej i Marcin Firlej. Duże znaczenie miał również udział znanego saksofonisty Przemysława Dyakowskiego.

Wydawcą płyty jest sopocka firma „Futurex”, której przedstawiciel wręczył szefowi kwidzyńskiego zespołu specjalny premierowy egzemplarz. Sprezentowano również okazjonalny krążek burmistrzowi naszego miasta.

Płyta uwieńczyła pięcioletni okres działalności zespołu pod dotychczasową nazwą. W niedalekiej przyszłości planowana jest jej zmiana.

Chcieliśmy dokonać tego już wcześniej, jednak wiązało się to z zbyt dużymi kosztami, na co na razie nie możemy sobie pozwolić. Doszliśmy równocześnie do wniosku, że wydanie płyty pod dotychczasową nazwą wzmacni pozycję grupy - powiedział Eugeniusz Kiziński.



Najnowszy nabytek zespołu - trio wokalne



Dinozaur kwidzyńskiej sceny rozrywkowej - Marek Szulc



Wiodąca wokalistka zespołu Magda Rzemek

Centrum Finansowo Biurowe
w Kwidzynie, ul. Chopina 26

oferuje do wynajęcia wolne pomieszczenia biurowe (II, III piętro)

- atrakcyjne położenie w centrum miasta
- wysoki standard pomieszczeń
- własny parking

tel. (055) 261-17-51
0 605 284 438

INFORMACJA DLA PACJENTÓW

Informujemy, że pani **dr Małgorzata Filbrandt-Nowak** lekarz chorób wewnętrznych przyjmuje obecnie w N.Z.O.Z. "Medicus" przy Placu Plebiscytowym 2 (dawna przychodnia Nr 1) Pacjentów chcących kontynuować leczenie u pani doktor prosimy o przepisanie się z N.Z.O.Z. "Sanmed" do N.Z.O.Z. "Medicus"

200440

TYGODNIK POWIATU KWIDZYŃSKIEGO

KURIER

82-500 Kwidzyn
ul. Chopina 26
tel. (55) 261 17 51
fax (55) 279 40 63

To nie tylko gazeta

Wykonujemy

- ✓ foldery
- ✓ wizytówki
- ✓ kalendarze
- ✓ papier wizytowy

Nasze usługi z gwarancją solidności.

Sport * Sport * Sport * Sport * Sport * Sport * Sport

REDAGUJE STANISŁAW WOLSKI

Kto znajdzie receptę na kwidzyński Basket?
**LEGION LEGIONOWO -
BASKET KWIDZYN 62 : 65
(10 : 10, 16 : 20, 20 : 19, 16 : 16)**

Skład: Skiba 22, Olszewski 18, Lipiński 10, Mielczarek 10, Świech 3, Niesleszczuk 2, Miecznikowski i Urbaniak.



Czasami i koszykarzom przechodzi walczyć w parterze

Od dziesięciu już spotkań koszykarze drugoligowego Basketu Kwidzyn zostają niepokonani i przedwzrostem samodzielnie w tabeli grupy B. Ostatni wyjazd do Legionowa nie nastrajał optymistycznie. Zespół ten dotychczas zanotował cztery zwycięstwa i pięć porażek, ale na swoim parkiecie wygrał wszystkie pojedynki.

Aż do ubiegłej soboty, kiedy pojawił się w Legionowie lider. Początek w wykonaniu kwidzyńskich nie był najlepszy. Zresztą wynik pierwszej kwarty mówi sam za siebie. Legion prowadził nieznacznie 2-3 punktami. W drugiej do głosu dochodził z kolei Basket i uzyskuje czteropunktowe prowadzenie (30:26). Jednak gospodarze nie dają za wygraną - doprowadzają do remisu 40:40 i wychodzą na prowadzenie 46:42. Trener Jampilo prosi o czas, a podopieczni rzucają pod rząd 7 punktów i jest 46:49. W czwartej kwarcie utrzymuje się czteropunktowa przewaga Basketu. 50 sekund przed końcówką syrena przerywa jednak 62:61 - Tomasz Lipiński trafia za dwa i jest 62:63. Gospodarze z kolei nie trafiają, piłkę przechwytuje Grzegorz Skiba, a Legion... fauluje. Dwa celne rzuty osobiste tego ostatniego pozwalają odetchnąć na kilkanaście sekund. Gospodarzom pozostaje do końca 7 sekund, których nie wykorzystują i Basket odnosi dziesiąte zwycięstwo. Brawo!

Trenerzy za występ w Legionowie wyróżniają Grzegorz Skibę i Romana Olszewskiego. Niestety, w dalszym ciągu nie mogą skorzystać z usług kontuzjowanego Dariusza



Dobre nagranie i kolejne dwa punkty dla Basketu

Punecwicza. W najbliższą sobotę spotkanie kończące I rundę zmagani. W hali przy ul. Mickiewicza nasi koszykarze podejmą „Orłów” z Białogardu. Wszystkie wskazuje na to, że pierwszą rundę zakończymy na pierwszym miejscu w tabeli i bez porażki. A więc do soboty!

Wyniki 10 kolejek

Table with 2 columns: Team names and scores.

Tabela

Table with 3 columns: Rank, Team names, Scores.

Liga młodzików „A”
**MTS KWIDZYN - CONRAD GDAŃSK
56:61 (8:17; 16:17; 13:12; 14:5)**



Dogrywka: (5:10)
Punkty dla MTS-u: Majewski (18), Buczek (12), Szozda (8), Nojek (5), Warzaha (5), Zgubiński (4), Treichel (4), Pakalski, Wiecki, Barszczak, Walendzik, Chodór.

Po bardzo zaciętym i emocyjnym spotkaniu drużyna kwidzyńska MTS-u uległa Conrad-owi Gdańsk 56:61. Zdaniem trenera kwidzyńskiego, Gracjana Gaickiego, jego chłopcy rozegrali dobre spotkanie, wykorzystując dużą część z zdobytych na treningach umiejętności, to z pewnością pomogło doprowadzić do dogrywki, a na jej rezultaty wpłynęły emocje młodych koszykarzy.

tekst i zdjęcie Lech Halabiś

Na zdjęciu po lewej: jedna z podkoszowych akcji juniorów kwidzyńskiego MTS-u

Piłka siatkowa
JUNIORZY NA DRUGIM

Ze zmiennym szczęściem walczą w rozgrywkach o mistrzostwo województwa pomorskiego siatkarze kwidzyńskiego MTS-u. Juniorzy (trener Marek Wodziński) zajmują aktualnie drugą pozycję, nieco gorzej układa się kadetom, którzy nie odnieśli jeszcze zwycięstwa. W ostatnim spotkaniu ze Starogardem Gdańskim kwidzyńscy wystąpili w następującym składzie: Lukasz Badyła, Mieczysław Chyliński, Rafał Cymer, Damian Doka, Marcin Dulski, Krzysztof Dzikowski, Karol Grządka, Karol Kisiel, Sławomir Sokołowski, Michał Strzelczyk i Michał Świerczyński.

Wyniki ostatnich spotkań

Table with 2 columns: Team names and scores.

Tabela

Table with 3 columns: Rank, Team names, Scores.

Table with 3 columns: Rank, Team names, Scores.

Kadeci

Table with 2 columns: Team names and scores.

Tabela

Table with 3 columns: Rank, Team names, Scores.

Kwidzyńska „siódemka” wyraźnie lepsza
**CHROBRY GŁOGÓW -MMTS
KWIDZYN 25 : 34 (12 : 15)**

Skład: Wolański, Sibiga, Frelek 13, Ivlev 10, Boneczko 4, Skup 3, Kawczyński 2, Godzina 1, Titov 1, Jaśkiewicz, Cielątkowski, Janiszewski, Królik i Rombel. Sędziowali: pp. Piotr Brenk (Gniezno) i Piotr Chudziński (Poznań). Kary: MMTS 10 min., Chrobry - 12.

Już od pierwszych minut meczu można było wyczuć, że gospodarze w tym dniu najsilniejsi nie są. MMTS od początku (za sprawą Frelka) wyszedł na prowadzenie, którego nie oddał już do końca spotkania. Co prawda, przewaga nie była wysoka (najczęściej różnica wynosiła 1-2 bramki) lecz to podopieczni Wiesława Prędhela „kierowali” losami spotkania. Wyborne grali do przerwy: Frelek (6 bramek), Ivlev (3) oraz wszechdoblyski Skup (również trzy gole do przerwy). Głogowianie nie mogli poradzić sobie z naszą strefą obrony, przechylił się w sumie około 12 piłek, wyluskując je niejako z rąk zawodników Chrobrego. W bramce poprawnie grał Wolański. W sumie do przerwy trzybramkowa przewaga czarno-czerwonych. Po wznowieniu gry głogowianie rzucili się do odrobiamia strat. Tutaj jednak dwie szybkie kontry MMTS-u ostudziły wyraźnie ich zapał. Od 35 minuty systematycznie powiększa

liśmy przewagę. W 45 minucie wynosiła ona już 7 goli. I tak już zostało do końca. Wiara w swoje umiejętności, właściwe wykorzystanie dwóch idealnych skrzydłowych (Frełka i Ivleva) oraz konsekwentna gra w obronie - to główne atuty, które pozwoliły zdeklasować zespół Chrobrego w jego siedzibie. Wiele urozmaicenia na parkiecie wnoszą Dariusz Skup, odważnie poczynal

sobie w akcjach ofensywnych Andrzej Jaśkiewicz. W sumie niespodziewana, łatwa wygrana z sąsiadem w tabeli”. Gratulacje dla zawodników i szkoleniowca. Oby takich występów więcej.

Ze względu na europejskie puchary w ostatni weekend grało tylko sześć zespołów. Pozostałe kończyły 13 kolejki w miniony wtorek lub środę.

Table with 2 columns: Team names and scores.

Tabela

Table with 3 columns: Rank, Team names, Scores.



Mez z Olimpią obfitował w wiele obopólnych wykluczeń

Piłka ręczna juniorów
**KWIDZYŃSKA
MŁODZIEŻ WYGRYWA**

Dwie drużyny juniorów starszych kwidzyńskiego MTS-u odniosły w spotkaniach wyjazdowych ostatniej kolejki zwycięstwa. Podopieczni trenera Romana Makula (MMTS) pokonali w Tezowie miejscowy Sambor 39:30, pomimo że

grali bez kontuzjowanego Karola Grynia. Natomiast szczytnymiś Marka Wornonowicza (MTS) zwyciężyli w Chojnicach miejscowy OSiR 24:20. W tabeli juniora starszego prowadzi SMS Gdańsk przed MMTS-em Kwidzyn - MTS na po-

zycy piątej. Juniorzy młodszy natomiast również swój ostatni wyjazdowy mecz rozgrali w Chojnicach. Pokonali OSiR 35:22 i zajmują aktualnie w tabeli czwartą pozycję z czterema punktami.

Tenis stołowy
NAJLEPSZE DUETY

Z okazji Święta Niepodległości KCSiR zorganizowało turniej w tenisie stołowym, w którym mogły zaprezentować się duety w składzie: rodzic i dziecko lub nauczyciel i uczeń. Został on rozegrany w trzech grupach po trzy zespoły, systemem każdy z każdym.

najstarszy uczestnik imprezy. Byli nimi Adam Krzykowski (rocznik 91) oraz Fabian Giedrojc (r.58). Kierownictwo KCS IR składa

serdeczne podziękowanie p. Jerzemu Graczkowskiemu za pomoc w przeprowadzeniu turnieju.

Klasyfikacja turnieju (pierwsza szóstka)

- 1. Stanisław Wielgosz - Andrzej Skrobisz
- 2. Marian Kaliniczak - Jarosław Kaliniczak
- 3. Tomasz Giedrojc - Fabian Giedrojc
- 4. Sylwia Wcisło - Zbigniew Wcisło
- 5. Sławomir Słota - Andrzej Słota
- 6. Mateusz Grządka - Adam Grządka

Za zajęcie I-VI miejsc zawodnicy otrzymali pamiątkowe statuetki i dyplomy, tak jak i najmłodszy oraz

REDAGUJE STANISŁAW WOLSKI

Co turniej - inne trio

DĘBOWSKI - KLEJSZMIT - KOZŁOWSKI

Tak to już bywa przy zielonym stoliku, że nie wiadomo, jakim wynikiem zakończy się każde spotkanie. W ostatnim W turnieju brydża sportowego o puchar KCSI-R triumfowało trio Andrzej Dębowski, Stanisław Klejszmit i Józef Kozłowski, dzięki czemu wysunęło się na piątą pozycję w klasyfikacji długofalowej. Na prowadzeniu z dużą przewagą punktową Czarnobaj - Myrcha - Zamaro. Sklasyfikowano do tej chwili 21 par (trojki).

Obok prezentujemy wyniki ostatniego, piątego turnieju oraz klasyfikację długofalową

Wyniki V turnieju (pierwsza dwudziestka)

1. A. Dębowski - S. Klejszmit - J. Kozłowski	64,3 %
2. Janusz Świder - Mirosław Troper	59,1
3. Zbigniew Barszcz - Bogdan Szulinski	58,2
4. Roman Jucewicz - Tomasz Dobrowolski	58,2
5. Ryszard Borowski - Włodzimierz Prociak	57,8
6. Eugeniusz Nadolecki - Jan Strychalski	55,4
7. Marian Rutkowski - Jerzy Koszaliński	53,7
8. Danuta Dziurkowska - Tomasz Dziurkowski	53,7
9. Mirosław Sikorski - Ryszard Zwidyryn	50,4
10. Andrzej Pasternak - Rajmund Wilke	50,0
11. Ferdinand Zamaro - Zbigniew Myrcha	49,4
12. Kazimierz Mazur - Adam Ządłowski	48,5
13. Katarzyna Karaś - Ryszard Koziel	45,7
14. W. Pułka - D. Preis - A. Zosiak	45,4
15. Ryszard Kogut - Piotr Kierzkowski	44,4
16. Marek Chodorowski - Michał Chodorowski	44,1
17. Marek Szymeczko - Adam Karaś	42,2
18. Rafał Cybulski - Radosław Bogucki	41,5
19. Zbigniew Bielawski - Stanisław Nowiński	39,6
20. Bożena Rybus - Jarosław Dubas	38,2

Klasyfikacja długofalowa (pierwsza dwudziestka)

1. L. Czarnobaj - Z. Myrcha - F. Zamaro	418 pkt.
2. W. Gałkowski - T. Dobrowolski - R. Jucewicz	364
3. R. Borowski - W. Prociak - A. Dumitcz	356
4. Marian Rutkowski - Jerzy Koszaliński	332
5. A. Dębowski - S. Klejszmit - J. Kozłowski	324
6. Janusz Świder - Mirosław Troper	316
7. Andrzej Pasternak - Rajmund Wilke	312
8. W. Pułka - D. Preis - A. Zosiak	304
9. B. Szulinska - B. Szulinski - Z. Barszcz	292
10. Katarzyna Karaś - Ryszard Koziel	252
11. Kazimierz Mazur - Adam Ządłowski	248
12. Zbigniew Bielawski - Stanisław Nowiński	244
13. M. Szymeczko - A. Karaś - B. Domaradzki	240
14. J. Strychalski - E. Nadolecki - W. Zając	228
15. R. Bogucki - R. Cybulski - A. Cybulska	204
16. Mirosław Sikorski - Ryszard Zwidyryn	192
17. Danuta Dziurkowska - Tomasz Dziurkowski	192
18. Waldemar Jankowski - Allan Szalabski	188
19. Marek Chodorowski - Michał Chodorowski	172
20. E. Lebska - B. Rybus - J. Dubas	148

Z okazji

Święta Niepodległości

TURNIEJ

MINI PIŁKI

SIATKOWEJ

Kwidzyńskie Centrum Sportu i Rekreacji z okazji Dnia Niepodległości zorganizowało turniej mini piłki siatkowej dla 3 osób. Łącznie w zmaganiach uczestniczyły 92 zespoły z Gdyni, Gdyni, Elbląga, Starogardu Gdańskiego, Malborka, Wejherowa, Morąga, Prabut, Morzeszczyzna, Zielonej, Sadlinek i Kwidzyna. Na parkiecie grało 285 uczestników (w tym 111 dziewcząt i kobiet). Rozegrano w sumie 137 pojedynków.

Dziewczęta - r. 88 i młodsze

1. PSP 4 Starogard Gdański I
2. Siodełka III Elbląg
3. PSP 4 Starogard Gdański III
4. PSP 4 Starogard Gdański II

Dziewczęta - r. 88/87

1. Alpat Gdynia
2. Treff II Gdynia
3. Treff I Gdynia

Chłopcy - r. 89 i młodzi

1. Ich Troje Zielona
2. Giganty Zielona
3. Ogniste Szturmy Kwidzyn
4. SP 19 Elbląg I

Chłopcy - r. 88/87

1. SKS Feniks Morzeszczyzn
2. Kilerzy Zielona
3. Stożniowice Gdańsk

Kobiety (open)

1. Mariolki Elbląg
2. Waleczne Dziewczyny Elbląg
3. Hydraulik Malbork
4. Gimnazjalistki Kwidzyn

Mężczyźni (open)

1. Goście Kwidzyn (Michał Świerczyński, Michał Chłiński i Marcin Dulski)
2. UMKS Jurand Malbork I
3. UMKS Jurand Malbork II
4. Kapsle Kwidzyn

Za zajęcie I-III miejsc zawodnicy otrzymali pamiątkowe statuetki oraz dyplomy. Pozostali - nagrody pocieszenia ufundowane przez KCSI-R. Kierownictwo KCSI-R składa za pośrednictwem „KK” serdeczne podziękowanie sędziom zawodów a w szczególności p. Stanisławowi Napiórkowskiemu oraz Delikatsem Plus za pomoc w realizacji imprezy.

R E K L A M A

BMS S.C.

Kwidzyn, ul. Staszica 22,
tel./fax 279 72- 63

Sklep RTV-AGD
Oferujemy: miniwieże od 399 zł,
telewizory od 599 zł,
kuchnie mikrofalowe od 299 zł, odkurzacze od 179 zł,
zmywarki od 1299 zł, zestawy kin domowych.

- 3-kompaktowy zmieniacz płyt
- podwójny magnetofon z autorewersem
- tuner cyfrowy z RDS
- pilot

MS 171 299 ZŁ
- pojemność 19l, moc mikrofal 800 W
- system multiwave
- zagłębiony talerz obrotowy
- sterowanie mechaniczne
- 5 stopni mocy, rozmrażanie
- zegar 60 min.
Wymiary: 280x485x350

Na wszystko znajdzie się RATA!

INVEST
KREDYT

Raty bez wpłaty, bez poręczycieli od 3 do 36 rat
HONORUJEMY WSZYSTKIE KARTY RABATOWE I RATALNE
Tylko u nas negocjujesz cenę !!!

FFH-262 AD 699 ZŁ
- cztery palniki gazowe ze stabilizacją płomienia
- termoregulator
- wyjmowane drzwi piekarnika z szybą panoramiczną

MOŻLIWOŚĆ ZAMÓWIENIA KAŻDEJ MARKI SPRZĘTU
TYLKO MY ZAWIEZIEMY, WNIESIEMY
I ZAMONTUJEMY SPRZĘT GRATIS

TYLKO MY ZAPEWNIAMY WŁASNY SERWIS GWARANCYJNY I POGWARANCYJNY
ORAZ CZĘŚCI ZAMIENNE AGD

MF-400 799 ZŁ
- prędkość wirowania 400 obr./min
- system automatycznego doboru ilości wody
- zużycie energii elektrycznej: 1,1 kWh/cykl

MK-1512 599 ZŁ

wskocz po kredyt!

AUTORYZOWANY DYSTRYBUTOR CANAL +, POLSKA PLATFORMA CYFROWA, CYFRA +, POLSAT cyfrowy

R E K L A M A

SUPER OFERTY KREDYTOWE I LEASINGOWE



SPORTAGE



PREGIO



K 2700 II



**SHUMA II - wpłata 0 zł
rata 658 zł**

**SPIESZ SIĘ!!
TYLKO TERAZ
UPUSTY
DO 26.100 zł**




KIA MOTORS

AUTORYZOWANY DEALER A&M KNEDLER S.C.
Salon: Elbląg, ul. Królewiecka 96a, tel. (0 55) 234 73 01
**Salon: Europa Center, Ława, ul. Ostródzka 54,
tel. (0 89) 649 12 12**


**3 lata
GWARANCJI****24h
ASSISTANCE**

JUŻ TERAZ!

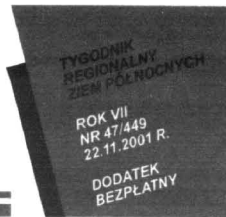
**Wszystko o nas w Internecie! www.wpomorskie.com.pl
aktualności, ogłoszenia drobne, przetargi od teraz w sieci**



Kurier Kwidzyński. Tygodnik informacyjno-publicystyczny powiatu kwidzyńskiego. 100 proc. kapitału polskiego. Redakcja: ul. Chopina 26, 82-500 Kwidzyn. Tel. (055) 279 30 59, fax (055) 279 40 63, e-mail: kurier.kwidzynski@wpomorskie.pl Redaguje zespół w składzie: Marek Sidor (red. naczej.), Krystyna Mancowicz (sekr. red.), Paweł Kuniec (skład), Albert Dużinkiewicz (korekta artykułów). **Biurowisko i ogłoszenia:** ul. Chopina 26 82-500 Kwidzyn, tel. (055) 261 17 51, fax (055) 279 40 63 (Za treść reklam redakcja nie odpowiada). **Kolportaż i prenumerata:** kierownik Marek Lewandowski, ul. Kwiatowa 11, 83-110 Tczew, tel. (058) 532-81-70. Prenumerata dla zakładów pracy i instytucji przyjmującej jednostki kolportażowe „Ruch” na terenie całego kraju (bezpłatna infolinia 0-800-150-047). **Wydawca:** Grupa Wydawnictwa Pomorskie sp. z o.o., ul. Gdańska 32, 83-110 Tczew, tel. (058) 530-24-62, fax (058) 531-25-70, skr. poczt. 83, e-mail: biurowyp@wpomorskie.pl, www.wpomorskie.pl. **Prezes:** Czesław Czyżewski, tel. (058) 532-40-02, dyr. da. prasy: Krzysztof Myjkowski, tel. (058) 530-24-69. **Druk:** W/P - Zakłady Graficzne im. Józefa Czyżewskiego, ul. Kwiatowa 11, 83-110 Tczew, tel. (058) 532-81-66, fax (058) 532-42-57. Indeks 324965, ISSN 1232-0099



Dziennik Pomorski



Alka chce do Łodzi

W styczniu powinna zostać zakończona analiza prywatyzacyjna Fabryki Obuwia Alka ze Słupska. Prawdopodobnie sprzedaż resztkowi odbędzie się w drodze zaproszenia do rokowań. Wiadomo, że zakupem akcji zainteresowany jest właściciel większościowy Alki – Przedsiębiorstwo Obrotu Towarowego But-S z Łodzi, firma zajmująca się m.in. dystrybucją obuwia. W 1997 roku, POT But-S, spółka córka PPHU But-S, dużego producenta obuwia, kupiła pakiet kontrolny fabryki. **cd. na str. 2**

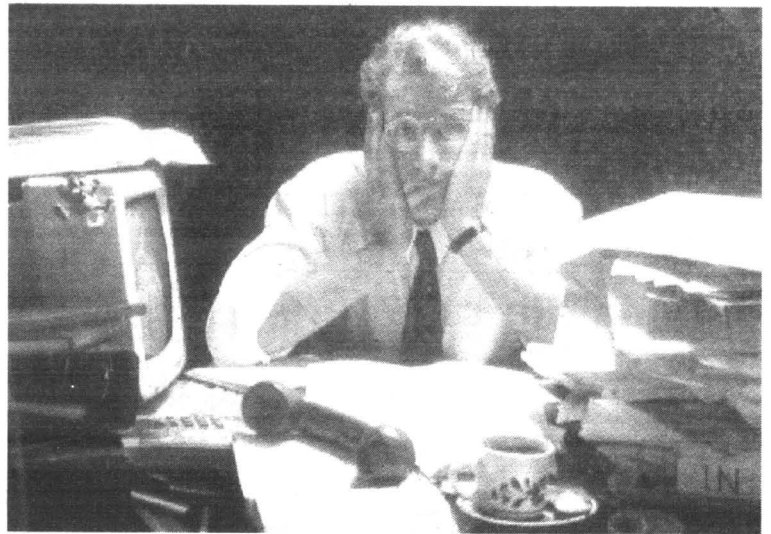
Wielkopowierzchniowe kanty

Główna Inspekcja Handlowa opublikowała raport na temat kontroli prawidłowości wprowadzania do obrotu artykułów przemysłowych w pomorskich i warmińskich wielkopowierzchniowych placówkach handlowych. Do najczęściej ujawnianych podczas wcześniejszych kontroli działań należały: doliczanie przez kasjerki kwot za nie zakupione artykuły, różnice (na niekorzyść klientów) pomiędzy ceną towaru w promocji a ceną wprowadzoną do kasy fiskalnej, oferowanie do sprzedaży towarów przeterminowanych i niekompletnych zestawów, niewłaściwe lub niepełne oznakowanie towarów,

sprzedaż produktów w otwartych opakowaniach. GIH postanowił sprawdzić jak poprzednie kontrole wpłynęły na funkcjonowanie 47 hipermarketów w całej Polsce. Nieprawidłowości stwierdzono we wszystkich obiektach. Inspektorzy zakwestionowali 17,5 proc. badanych towarów. W blisko 11 proc. ogólnej liczby sklepów towary nie były oznaczone ceną, 17 proc. hipermarketów oferowało produkty, których cena umieszczona na wydrukach różniła się od zaktualizowanej w kasie. Często także ceny podane w gazetkach reklamowych były niższe niż w rzeczywistości.

Rozwój małych i średnich przedsiębiorstw, a co za tym idzie – tworzenie w Polsce nowych miejsc pracy, uniemożliwiają nie tylko bariery administracyjne, ale i pewne braki instytucjonalnego rozwoju naszego rynku – twierdzi Robert Skłodowski, specjalista ds. badań rynkowych Personal Finance Polska.

ZNIECHĘCANIE CHĘTNYCH



Jak pogodzić rządowe obietnice „zielonego światła” z obojętnością wobec wielu problemów małych i średnich przedsiębiorstw?

Wymagania formalne wobec osób zamierzających podjąć własną działalność oraz wobec już prowadzących firmy – skutecznie zniechęcają do gospodarczej aktywności. Poczynając od samej rejestracji działalności, przez wszelkie rozliczenia z US i ZUS, a na zatrudnieniu pracowników kończąc – wszystkie te czynności wiążą się ze znacznymi obciążeniami finansowymi i wymagają poświęcenia dodatkowego czasu. Drobny biznes rozkłada się w szczególności kwestie podatkowe (w tym zmuszanie coraz mniejszych firm do instalowania kas fiskalnych) oraz przepisy związane z zatrudnianiem pracowników. Jednak – zdaniem R. Skłodowskiego – nie tylko bariery fiskalne i biurokratyczne mogą zniechęcać do podejmowania działalności gospodarczej oraz negatywnie wpływać na firmy już funkcjonujące. Poważnym problemem są też braki instytucjonalne w ich rynkowym otoczeniu. Dla przykładu – w Polsce dopiero zaczynają się pojawiać podmioty, oferujące kompleksową obsługę finansową dla małego i średniego biznesu. Usługi takie, od dawna rozpowszechniane w krajach UE czy w Stanach Zjednoczo-

nych, u nas dotychczas były całkowicie nieznanymi.

Polegają one na tym, że przedsiębiorca – czy to osoba fizyczna, czy spółka – otrzymuje w jednym miejscu pełną obsługę w zakresie

ubezpieczeń, finansowania działalności (kredyty, leasing, faktoring), inwestowania wolnych środków (fundusze inwestycyjne) oraz usług bankowych (rachunki, karty płatnicze). **cd. na str. 2**

Ulubione marki

Z badań przeprowadzonych również na Pomorzu, Warmii i Mazurach najbardziej znane na naszym rynku marki to Sony, Coca-Cola i Philips. Jak podaje MEMRB, zna je ponad 95 proc. respondentów. **cd. na str. 2**



Almera Tino
taniej o
9 000 zł

Trzy powody, dla których powinieneś odwiedzić nasz salon

- ALMERA TINO • silnik z NVCS • ABS, EBD, BA • 4 poduszki powietrzne
- klimatyzacja • radio • najbezpieczniejszy samochód w swojej klasie
- PRIMERA SV • limitowana wersja • alufelgi i zmiękarka CD • chromowana
- dodatki • nowa tapicerka • białe tarcze zegarów • ALMERA • obniżka cen
- autoalarm, komplet opon zimowych i wbudowane radio lub alufelgi gratis



Primera SV
69 900 zł



Almera
zaoszczędzisz
do 9 000 zł

Szczegóły u dealerów Nissan Poland

KMJ

GDAŃSK, Grunwaldzka 303,
fax 552 26 44
Salon - tel. (058) 552 17 20, 552 19 92
Serwis - tel. (058) 552 21 36, 552 13 17
www.nissan.gda.pl

GDYŃIA, Wielkopolska 250
Salon - tel. (058) 771 47 24-25
Serwis - tel. (058) 771 47 26


Nieograniczone
możliwości

30/113

PRODUCENT

Agora OKNA PVC, AL

PPH, 83-300 Kartuzy,
ul. Gdańska 28

tel./fax 684 03 82
posiadamy aparatę techniczną

Walczymy z pleśnią!
stosując wentylację higrosłowaną aereco

Wykonujemy montaż:
okien, drzwi, parapetów, żaluzji, siatek p. insektom itp.

Szukamy partnerów handlowych

SUPER CENY

29/68


KOMANDOR

0 801 300 400

FILAR

KOMANDOR STANDARD
SZAFY, GARDEROBY, WNĘKI
Z DRZWIAMI PRZESUWANymi

Kup szafę, a my ubezpieczymy
Twoje mieszkanie - GRATIS !!!

Tylko teraz, jeśli zdecydujesz się Państwo na zakup szafy z drzwiami przesuwanymi, firma KOMANDOR pokryje koszty ubezpieczenia Państwa mieszkania na okres 12 miesięcy !!!

PROMOCJA
01.11.01 - 31.01.02

PROMOCJA

Szczegóły u Autoryzowanych Dealerów

Mielnik ul. Mickiewicza 31 (055) 273 92 47
Płock "Szwarc Dwiec" ul.12 Listopada (055) 641 97 26
Trawno DH RETMAN ul. Wojska Polskiego 22 (058) 777 41 25
Starogard Gdań. DH KUPIEC box 2 Al. Niepodległości 4 (058) 775 03 43
Sztum DH KŁOS ul. Mickiewicza (055) 640 40 10
Kwidzyn ul.11 Listopada 18 (055) 261 13 82

www.komandorgdansk.pl

30/110

Niespełna 30 proc. właścicieli i lokatorów ubezpiecza swoje mieszkania, 25 proc. - domy. Tylko 12 proc. mieszkańców wsi ubezpiecza swoje mienie. 20 proc. rolników nie wykupuje nawet ubezpieczenia obowiązkowego i OC z tytułu prowadzenia gospodarstwa. Zaledwie 1 proc. Polaków ubezpiecza swoje mieszkania realnie, tzn. w takiej wysokości, aby za otrzymane odszkodowanie można było utworzyć mienie.

A co robią nasi rodacy i sąsiedzi, kiedy trzeba natychmiast opuścić mieszkanie i podjąć decyzję, co ze sobą wziąć? Do namyślu mamy najwyżej kilkadziesiąt sekund. Statystyczny Polak bez wahania wybiera dziecko. Na drugim miejscu są domownicy, którzy przy poruszaniu się wymagają pomocy. Na przykład... telewizor, przed ulubionym kotem, psem, chomikiem czy papugą. Część ewakuowanych wymyka się jednak wszelkim regułom; w szoku potrafią zostawić wszystko, a zabrać jedynie listy od męża sprzed trzydziestu lat albo popielniczkę.

- Polak najczęściej nie jest przygotowany do nagłego opuszczenia mieszkania, domu czy miejsca pracy stwierdzają pomorscy strażacy. - głównym tego powodem jest to, że w Polsce nie uczy się zachowań w takich sytuacjach, współpracy z ratownikami.

Rolnik ratowanie dzieci zostawia żonie. O kocie czy psie nawet nie pomyśli - same sobie poradzą. Bezwiednie pobiegnie do obory, żeby ratować źródło utrzymania: konia, krowy, świnię i narzędnia pracy. Dopiero wtedy decyduje się, żeby pomóc żonie. Chwyta cięższe meble, telewizor, lodówkę i jeśli, jest w domu, pralkę. Żona wyprowadza dzieci, najstarszemu nakazuje pilnować rodzeństwa i wraca po ubrania, pieniądze i dokumenty. Pościel i garnki wyrzuca na podwórko

W ciągu minionego półtora roku na Pomorzu, Warmii i Mazurach odnotowano prawie 10 tys. pożarów, co piąty trawił mieszkanie. Od ognia zginęło niemal 50 osób. Straty materialne zbliżają się do miliarda złotych. Przyczyną pożarów mieszkań są najczęściej: zaproszenie ognia niedopałkami papierosów i umyślnie podpalenia (po 30 proc.), wady i niewłaściwa eksploatacja instalacji i urządzeń oraz gazowych. Przeprowadzone w ub.r. kontrole wykazały, że w 75 proc. budynków stan bezpieczeństwa pożarowego jest skandaliczny. W większości brakuje urządzeń elektrycznych do tzw. oddymiania, niemal wszędzie straż ma utrudniony dostęp do budynków (zastawione drogi dojazdowe lub ich brak) i w samych domach (zastawione korytarze, kraty, samowolnie zabudowane przejścia, zabite gwoździami okna, drzwi itp.).

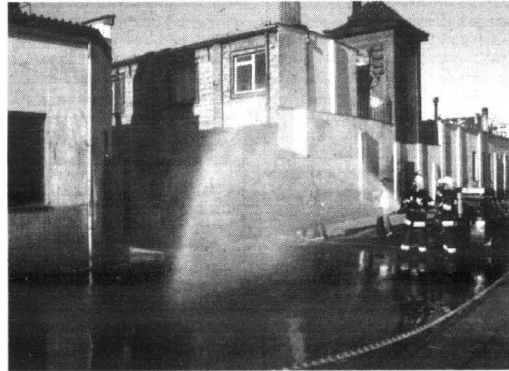
JAK PO OGIENI



przez okno, razem, z kilimem przedstawiającym papieża albo odpustowymi portretami Jezusa i matki Boskiej.

Inaczej jest w mieście, w bloku. Tutaj nie ma możliwości powrotu do zagrożonego ogniem czy dymem budynku. Podczas ewakuacji strażacy nie pozwalają taszczyć pralki, lodówki czy większego telewizora. Na wąskich korytarzach i schodach sprzęty te mogłyby tarasować drogę i uniemożliwić ratowanie innych.

Ten, kto w pierwszym odruchu uciekł z domu tak jak stał,



ewakuacji zapomniał wziąć z domu rzeczy najcenniejszej: paszportu z amerykańską wizą i biletu lotniczego. Najpierw wyrwał się po nie sam, potem tłumaczył nerwowo: - Leżę w dużym pokoju, w komodzie, pierwsza szuflada od drzwi. Obok jest kasetka z biżuterią. Kto przyniesie paszport i bilet - kasetka jest jego. Nikt nie poszedł, bo chajcowało się zdrowo. Po pożarze okazało się, że z paszportu, a więc i wizy nie zostało nic, a biżuteria zmieniła się w zwęglone brytki. - Ten mężczyzna - przypomina sobie Pilarski - płakał jak dziecko.

O wiele spokojniej zachowują się ewakuowani z biur i urzędów. Rzadko wpadają w panikę. Pilarskiemu utkwiła w pamięci ewakuacja jednego z większych biurowców. Pożar szedł od dołu, schody i wyjście były odcięte. Z kilku pokoi na czwartym piętrze trzeba było zjechać kilkadziesiąt pań. Musiały zejść po drabinach. To był 1981 r., w sklepach pustki, a każda miała siatkę z zakupami. Jedna powiedziała, się bez siatki nie zjeździe, więc natychmiast pozostałe, że one też. - Zaczęły działać prawa psychologii tłumu - mówi Pilarski - więc przytroczyłem sobie do pasa dwie czy trzy siatki i zacząłem sprowadzać pierwszą. Za nią poszły następne. Ale znowu żadna nie chciała zostawić butów, schodziły ze szpilekami w rękę. Nikt natomiast nie próbował wynieść jakichś firmowych sprzętów ani nawet dokumentów.

Teraz to się zmienia. Pracownicy wielu prywatnych przedsiębiorstw mają obowiązek ratować majątek firmy, np. komputery, przy których pracują. Podczas akcji właściciele toczą ze strażakami małe wojny o wynoszenie urządzeń, maszyn, komputerów, drukarek. - jednocześnie wiele firm występuje - mówi Pilarski - z wnioskami o zwolnienie z udziału w ćwiczeniach, jak piszą „na własną odpowiedzialność”. I gdzie tu jest sens?

- Ja tylko jego ratowałam - Maria C. kładzie dłoń na pękłym brzuszku świadczącym o dziewiętym miesiącu ciąży. - Nie wzięłam nawet dokumentów.

Jej sąsiadka spod 59 zrobiła podobnie, ale dodatkowo wzięła książeczkę i kwity opłat. Za mieszkanie, telewizor i radio, telefon i światło. - No i książeczkę PKO - dodaje.

Bogusław J. spod 14 chciał wziąć telewizor, ale strażak nie pozwolił. - Na szczęście - mówi - nie się nie stało.

Jadwiga O., lokal 16: - Coś odebrało mi rozum, bo nie wzięłam nic, tylko to - pokazuje elektryczny czajnik Philipsa. - Kupiłam go kilka dni wcześniej.

cd. na str. 4

Tylko 731,30 PLN miesięcznie *

Promocja - 5%

Volkswagen... i coś więcej!

VOLKSWAGEN LEASING POLSKA
Bezpośredni w kontaktach

RABAT
SONUS
AC, OC,
NW, KR



VW Transporter

Volkswagen Leasing

cena samochodu: 57 800 PLN
opłata wstępna: 26 000 PLN
okres leasingu: 60 miesięcy

* leasing denominowany w Euro (1 euro=3,90 PLN)

* oferta ważna do wyczerpania zapasów



Kulikowski

Gdynia, ul. Morska 314

salon, tel. 663-99-98
serwis, tel. 663-99-84

Nowa egzekucja administracyjna

Ustawa z dnia 6 września 2001 r. o zmianie ustawy o postępowaniu egzekucyjnym w administracji oraz niektórych innych ustaw obowiązuje od 30 listopada br. Określa ona wprost wszystkie organy egzekucyjne i wprowadza szczegółowe zapisy dotyczące kosztów postępowania egzekucyjnego. Celem ustawodawcy było ulepszenie egzekwowania należności Skarbu Państwa.

Wprowadzono odrębne regulacje dotyczące egzekucji m.in. z praw papierów wartościowych, weksla, praw autorskich i pokrewnych, własności przemysłowej oraz z udziału spółki z ograniczoną odpowiedzialnością.

Dłużnik zajętej wierzytelności będzie zobowiązany do naliczenia odsetek z tytułu niezapłaconia należności w terminie, należnych od następnego dnia po dniu wystawienia przez organ egzekucyjny zawiadomienia o zajęciu wierzytelności lub prawa majątkowego, do dnia przekazania organowi egzekucyjnemu środków pieniężnych uzyskanych z zajęcia.

Nowa ustawa umożliwi organowi egzekucyjnemu zajęcie wierzytelności na rachunkach bankowych zobowiązanego niezależnie od tego, czy organ egzekucyjny wskazał w zawiadomieniu. Nie będzie wolno dokonywać egzekucji ze środków na pokrycie wydatków służbowych, ze stypendiów, zasiłku stałego, zasiłku stałego wyrównawczego, renty socjalnej oraz gwarantowanego zasiłku okresowego.

Ustawa wprowadza egzekucję z nieruchomości. Wszczęcie egzekucji administracyjnej z nieruchomości nie może nastąpić, jeżeli przed dniem wejścia w życie ustawy wierzyciel skierował do komornika sądowego wniosek o przeprowadzenie egzekucji z nieruchomości. W takim przypadku stosuje się przepisy dotychczasowe, czyli przepisy kodeksu postępowania cywilnego.

Termin do wniesienia skargi na dokonane przed dniem wejścia w życie ustawy czynności egzekucyjne organu egzekucyjnego lub egzekutora kończy się z upływem 14 dni od dnia wejścia w życie ustawy. Wnioski, zarzuty, skargi i żądania wniesione przed dniem wejścia w życie ustawy podlegają będą rozpatrzeniu na podstawie dotychczasowych przepisów.

JAK PO OGIEŃ

cd. ze str. 3

Helena R. z lokalu 57 w tym samym wieżowcu założyła buty i kurtkę (był marzec), do plastikowej torby wrzuciła portmonek, dokumenty, lekarstwo na nadciśnienie, ze stołu zdjęcie syna, który jest w wojsku, zamknęła drzwi na klucz i spokojnie wyszła. - Dzieci ani zwierząt

woreczków. Z przyborami do golenia (pędzel i krem w tubce, szczoteczka i pasta do zębów). Cztery starannie wyprasowane chusteczki do nosa. - Przed śmiercią żony w 1988 r. było tego więcej - mówi. W latach 70. i 80. w walizce trzymał paczkę herbaty, kawy (- bo żona piła kawę) i trochę cukru w kostkach. W pla-

24 wnioski racjonalizatorskie, z czego 17 wdrożonych.

Kiedy coś się dzieje, jak np. w zeszłym roku, strażacy zarządziли ewakuację, wyciąga walizkę, wkłada do niej radio tranzystorowe z kuchni i książkę z biblioteki, którą właśnie czyta. Teraz to jest "Siedem polskich grzechów głównych" Zbigniewa Żakuskiego.



w domu nie mam - mówi.

W innym bloku, gdzie w czerwcu groziło wybuchem, po jeden z lokatorów trzymał w piwnicy karbid, a piwnicę załalo - historia się powtarza.

Dzieci, dziadkowie, telefon komórkowy, pieniądze, dokumenty, ubrania, buty. Jedynie Marian Z. nie może sobie darować swojej reakcji: - Musiałem być w stresie, widząc to całe zamieszanie, bo ocknąłem się na podwórku z popielniczką w rękę.

W kolejnym wieżowcu podobnie. Joanna Z. wyszła na podwórko z kwiatkiem doniczkowym, bez płaszcza, a w ub. r. w listopadzie był przeciwieństwo. - Ale - mówi gładząc soczyste liście rośliny - kwiatek się uchował. Tyle, że nie wiem, jak się nazywa.

Adam, rocznik 1930, dwa razy w pożarach stracił wszystko. Pierwszy raz w 1944 r., kiedy w ich mieszkaniu trafiła bomba zapalająca, dom się zapalił, a pod gruzami zginęła matka. Drugi raz w 1967 roku od zwarcia instalacji elektrycznej spaliła się cała kamienica, tak że nawet tynki odpadły. Ledwie zdążył uciec i też stracił wszystko. Został jedynie w butach, spodniach, koszuli i marynarce. - Wtedy powiedziałem sobie, że nie dam się już zaskoczyć - mówi.

Kiedy po latach pracy dostał mieszkanie - kupił walizkę. Wyjmuję z szafy w ścianie w przedpokoju brezentową walizkę, niesie do pokoju, kładzie na stole, otwiera. Dwie koszule, sweter, na spodzie spodnie, po bokach buty, każdy w osobnej torebce foliowej, w każdym po parze skarpetek i - jak mówi - niewymownych. Kilka

stikowej kopercie kilka dyplomów, dokumenty, dwa zdjęcia żony, polisę PZU, jakieś legitymacje. Na tekturce przyszyte nie-wyprawna ręką dwa odznaczenia, brązowy i srebrny Krzyż Zasługi. - Ten srebrny - prezentuje - to za

- Wskakuję w buty, wkładam kurtkę, na głowę kapelusz i już mnie nie ma - mówi nagle ożywiający, żeby po chwili ciszej dodać: - Przynajmniej tyle mi zostanie.

W.M.

Wymiar wypoczynkowego

Jaki wymiar urlopu wypoczynkowego przysługuje pracownikowi legitymującemu się 11-letnim okresem zatrudnienia zatrudnionemu na 1/2 etatu, wykonującym pracę codziennie po 4 godziny? - pyta Czytelnik.

Zasady udzielania urlopu takim pracownikowi są takie same, jak w przypadku udzielania urlopu pracownikowi zatrudnionemu w pełnym wymiarze czasu pracy. Urlop takiego pracownika będzie więc obejmował kolejne dni robocze. Jeśli pracownik wnieskuje np. o 5 dni urlopu, to od przysługującego mu wymiaru 26 dni urlopu pracodawca odliczy mu 5 kolejnych dni roboczych. Dniami roboczymi, przypomnijmy, są wszystkie dni kalendarzowe z wyjątkiem niedziel i świąt określonych w przepisach ustawy z dnia 18 stycznia 1951 r. o dniach wolnych od pracy (Dz.U. nr 4, poz. 28 z późn. zm.). Do urlopu nie wlicza się ponadto dni wolnych od pracy wynikających z rozkładu czasu pracy w pięciodniowym tygodniu pracy.

Zamrożona składka

Minister finansów Marek Belka zapowiada zamrożenie składki ubezpieczenia zdrowotnego na przyszły rok na obecnym poziomie 7,75 proc., co oznacza, że nie będzie wzrostu obciążenia podatkowego spowodowanego ograniczeniem limitu odliczenia tej składki od podatku. Propozycja ta zostanie zgłoszona w pakiecie ustaw okłobudżetowych

MEDYCZNA NOWOŚĆ XXI WIEKU

Ma kilka lat porażenie mózgowie i ataki epilepsji. Ostatnio powtarzały się coraz częściej. Czy naprawdę nie można temu dziecku pomóc - pytali rodzice. Czuli się bezradni.

O biorezonansie dowiedzieli się przypadkiem. Znajomy opowiadał, że po kuracji zapomniał o bólach kręgosłupa, gdy wszystkie poprzednie zażywane leki okazały się bezskuteczne. Po kilku zabiegach zapomniał jakie dręczyły go bóle. Potem zaprowadził żonę nękana reumatyzmem, bo przestał wierzyc w maści i pastylki. Żona już nie cierpi.

Czy aparatura skonstruowana przez niemieckich naukowców pomoże również dziecku?

Gdy nie ma już żadnego ratunku, każda szansa się liczy. Dziecko poddano terapii. Podłączono je do aparatu BRT, dostosowując odpowiednie programy terapeutyczne. Zajęli się tym dyplomowani lekarze. Elektroniczny aparat zaczął wygaszać wibracje patologiczne, pobudzając zarazem wibracje fizjologiczne. Na tym polega leczenie. Celem tego leczenia jest polepszenie procesów biochemicznych w organizmie, a w konsekwencji normalizacja i wyleczenie. W tym jednak przypadku Przecież porażenie mózgowie to szczególne schorzenie. Po pierwszej terapii ataków epilepsji było jeszcze więcej. Rodzice byli bliscy rozpaczy, lecz pod wpływem opinii lekarza zdecydowali się na drugą kurację. Dopiero po trzecim zabiegu organizm zaczął reagować wyciszeniem, terapia biorezonansowa przyniosła skutek. Dziecko jest już po siódmej terapii. Ataki już dłuższy czas się nie powtarzają.

BRT - specjalna aparatura, z której korzysta się przy terapii biorezonansowej, doskonale wpływa na odporność organizmu, likwiduje nawracające uporczywe choroby, przed którymi osłabiony organizm nie może się obronić.

Tak do końca nie byłam przekonana - mówi matka

Łukasza. Ale człowiek chwytą się wszystkiego. Mój syn od urodzenia miał kłopoty ze zdrowiem. Okazało się, że Łukasz jest alergikiem. Nie wolno mu jeść owoców, mąki, serów. Pół roku odczułao go szczeniaki w poradni. Nie pomogło. Tutaj po odczuleniu pszenicy i mleka czuje się bardzo dobrze. W nocy śpi, zniknęły uciążliwe wysypki. Tutejsi lekarze twierdzą, że są w stanie go wyleczyć. Obserwujemy właśnie teraz, w czasie wielkiej agresji rozmaitego typu alergenów pokarmowych, wzwienych zwłaszcza zaś pyłków traw i drzew - przypadki szybkiej i wyraźnej ulgi, jaką przynosi odczulanie alergii za pomocą BRT. Najlepszy okres na odczulanie alergenów wzwienych i pyłków traw i drzew to właśnie jesień i zima, ponieważ brak kontaktu z danymi alergenami daje prawie 100% skuteczności odczulania. Oprócz ww. przypadków metodą biorezonansową leczy się wiele innych schorzeń, o których informacji udzieli Państwu nasz Gabinet.

Informacie i reiestracja:
 BYDGOSZCZ, ul. ks. Popieluszki 28,
 tel. (052) 375 51 59
 GDANSK-WRZESZCZ,
 ul. Dubois 85, tel. (058) 520 12 90.

- Tematy „marsjańskie” są ostatnio bardzo modne i to nie tylko wśród naukowców. Czy przekształcenie środowiska Marsa tak, aby mogli na niej żyć ludzie, jest faktycznie możliwe? - pytamy

- Jest to temat bardzo popularny - mówi dr Dworak. Niemal wszyscy się interesują Marsiem, ponieważ jest to planeta rzeczywiście najbliższa Ziemi. Identyczny jak Ziemia ma np. zarówno kąt nachylenia osi do płaszczyzny orbity, jak i długość doby. Stąd, gdybyśmy mieli się tam przesiedlać, odpadłoby wiele problemów natury psychologicznej. Byłoby też łatwiej zacząć upodabniać go do Ziemi. Oczywiście, na pierwszy rzut pójdą bazy naukowe, które na miejscu zbadają możliwości i sposób terraformowania, czyli upodobnienia Marsa do naszej planety - odpowiada doktor T.Z. Dworak.

- Pomysł jak to zrobić, było wiele. Jeden z nich przedstawił w książce „Czerwony Mars” Kim Stanley Robinson. Polegał on na „podgrzaniu” planety za pomocą podziemnych wybuchów termojądrowych, gdyż teraz tam jest za zimno. Książka ta ukazała się 6 lat temu. Czy ów pomysł jest nadal aktualny?

- Różne są metody pobudzenia Czerwonej Planety. Cały problem polega na tym, że okazało się, iż zarówno Mars, jak i Ziemia, przechodzą podobne zlodowacenia. A ponieważ Mars jest dalej od Słońca, tamtejsze zlodowacenie zaczęło się dawniej i trwa do chwili obecnej. Można powiedzieć, że powierzchnia Marsa jest jedną wielką, wieczną zmarzliną. Na Ziemi są to tereny Syberii i północnej Kanady, tam cała planeta. Chodzi o to, aby doprowadzić Marsa do takiego stanu, żeby było możliwe osiedlenie się na nim kolonistów.

- Ale zimno to zaledwie jeden z wielu problemów?

- Oczywiście, Marsa należy nie tylko ogrzać. W pierwszej kolejności trzeba zwiększyć gęstość atmosfery. Wszystkie predastronautyczne dane o tej planecie zakładały dość wysokie ciśnienie atmosfery, dziesięć razy wyższe, niż się obecnie obserwuje. Chodzi o to, aby je doprowadzić mniej więcej do ciśnienia porównywalnego z ciśnieniem na takich obszarach na Ziemi, gdzie ludzie jeszcze potrafią żyć, np. na Płaskowyżu Tybetańskim.

- Jak tego dokonać?

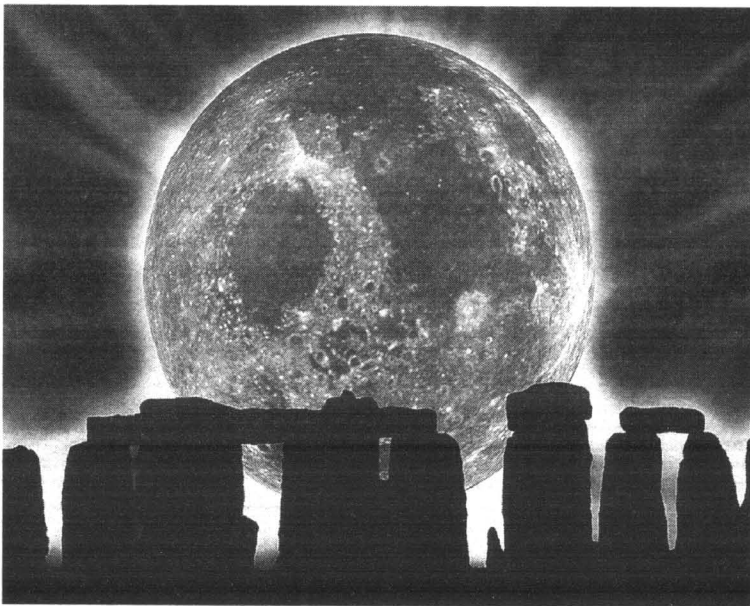
- Bierze się tu pod uwagę różne sposoby. Można to sprząć intruzjami, tzn. np. dodaniem tam wody. W specjalnych laboratoriach rozkładaloby się ją na wodór i tlen. Wodór ulatniałby się w przestrzeń kosmiczną, a tlen by pozostawał. Inna metoda polega na wykorzystaniu dwutlenku węgla, którego jest na Marsie dużo. Ten dwutlenek węgla mógłby zostać wykorzystywany w odwarzaniu atmosfery tlenowej (bo jak się przypuszcza, ta kiedyś na Marsie była). Trzeba by wprowadzić jakieś mikroorganizmy, które na razie wytrzymałyby niskie temperatury, a potem, w miarę wzrostu gęstości atmosfery, coraz bardziej przekształcały ją.

- Czy w tym procesie nie przeszkadzałyby niższe niż na Ziemi ciśnienie?

- Rzeczywiście, problem pole-

Od czasu pomyslnie zakończonej marsjańskiej misji sondy „Pathfinder” zainteresowanie Marsiem wzrasta. Dzięki niej wiemy, że kiedyś po powierzchni Marsa płynęła woda, jednak co się z nią stało - nie wiadomo. Planowane są kolejne misje, łącznie z lądowaniem statku załogowego. Entuzjaści tematyki marsjańskiej posuwają się jeszcze dalej - chcieliby osiedlić tam człowieka. Wymaga to jednak przystosowania środowiska planety do ludzkich potrzeb. Astronomowie i fizycy atmosfery - jak dr hab. Tadeusz Z. Dworak - nazywają to terraformowaniem Marsa.

A MOŻE NA MARSZA?



ga też na tym, że siła ciężenia na Marsie jest parokrotnie niższa niż na Ziemi. W związku z tym atmosfera powinna być gęstsza, mówiąc popularnie, cięższa. Czyli należałoby dodać takich składników, które wolno rozpraszają się w przestrzeni kosmicznej. A więc trzeba pozostawić trochę dwutlenku węgla, który to gaz - jako cięższy - zmieniłby masę całej atmosfery, a zarazem - jako gaz cieplarniany - ogrzewał ją. Potem ten dwutlenek węgla, który początkowo nie służyłby niczemu, mógłby zaowocować zarówno rozwojem sztucznego wprowadzonych roślin, jak również utrzymaniem w miarę gęstej atmosfery i ogrzewaniem planety.

- Przebieg terraformowania Marsa zależy w dużej mierze od tego, czy na tej planecie jest woda. Sondy, które lądowały dotychczas na jej powierzchni, nie wykryły. Czy w takim razie na Marsie jest woda?

- Przypuszcza się, że na Marsie jest woda w formie zamrożonej. Nie wiadomo jednak, jak dużo jej krywa się w wiecznej zmarzlinie. Wiadomo, że na biegunach Marsa woda jest w stanie zamrożonym. Oprócz tego występuje tam „suchy lód”, czyli zestalony dwutlenek węgla. Jak wykorzystać tę wodę, która jest pod powierzchnią planety? Cóż, jeszcze nie bardzo wiadomo. Będzie to proces rozłożony na kilkadziesiąt lat, jeśli nie kilka tysięcy lat. A to dlatego, że jeżeliby tę wodę uwalniać szybko, to na początku powierzchni Marsa mogłaby się zmienić w coś w rodzaju jednego wielkiego bagna.

- „Pathfinder” nie znalazł wody na powierzchni Marsa. Nie ma też dowodów na to, że ta woda jest pod powierzchnią. Są to tylko przypuszczenia. A gdyby się okazało, że jej tam nie ma?

- Może się okazać, że zasoby

wody są mniejsze niż przypuszczamy. Doświadczenia z Księżycem, gdzie wykryto zestaloną wodę, czyli lód w okolicach podbiegunowych mogą korzystnie świadczyć o istnieniu wody na Marsie. Można też z pierścienia planetoid z obszaru księżyców Saturna wylądować bryły lodowe i transportować je na Marsa, po to, żeby zarazem zwiększyć siłę grawitacji (choć to wątpliwe), jak i po to, aby wspomóc tej planecie w odzyskaniu otoczki wodnej tzn. przynajmniej części oceanów. No i oczywiście, by częściej wody zmienić na tlen.

- Terraformowanie Marsa to zagadnienie, które jest modne wśród naukowców. Dużo się o tym mówi. Ale, jak się zdaje, dotyczy to odległej przyszłości?

- W chwili obecnej jest to oczywiście nierealne ze względów technicznych i technologicznych.

To program rozciągnięty na tysiąclecia, na parę tysięcy lat. I najwcześniejszy może się on rozpocząć w polowie nadchodzącego trzeciego tysiąclecia. Zamartwianie się dziś tym, co będzie za 500 lat, nie ma sensu.

- Czym Mars może nas jeszcze zaskoczyć?

- Nadal nie została rozstrzygnięta kwestia życia na Marsie. To znaczy, nie bardzo wiemy, co się tam dzieje. Gdyby się okazało (co jest wątpliwe), że na Marsie jednak istnieją albo istniały formy życia, wtedy zgodnie z zasadami inżynierii środowiska nie należy się w to mieszać. Możemy terraformować planetę, kiedy jesteśmy głęboko przekonani, że nie zakłóci naturalnego biegu powstawania życia. Życie jest najcenniejszą wartością. Jest to wartość antyentropijna, i pomijając już względy etyczne, które też są bardzo ważne, względy fizyczne, biologiczne świadczą o tym, że nie wolno nam w procesy antyentropijne się mieszać. Gdyby się okazało, że Mars jest zdolny wytworzyć własne środowisko, własną biosferę, wtedy nie wolno nam nic tam zmieniać.

- Nawet jeżeli będzie to biosfera złożona z kilku odmian prymitywnych bakterii?

- Cóż, odpowiedzialność za ewentualne jej zniszczenie spada na ludzi z kilku pokoleń. Trzeba się będzie wtedy zastanowić, czy rzeczywiście żadnej szansy na dalszą ewolucję tej biosfery nie ma, czy integracja Marsowi nie zaszkodzi, a pomoże ludzkości. Bo, jeżeli mamy walczyć z przeludnieniem, to przeniesienie części ludzkości na Marsa może być korzystne. Chociaż kryje się w tym pułapka: ludzie marsjańscy po paru pokoleniach mogą być zupełnie inni niż ludzie na Ziemi.

- Niższe ciśnienie to lepsza budowa ciała. Czy ludzie z Czerwonej Planety będą mogli przebywać na Ziemi?

- Powiedzmy to wyraźnie: to będzie nowa rasa. Ludzie, którzy będą żyli na Marsie będą mogli przybywać na Ziemię na czas bardzo ściśle określony. Trzy razy mniejsza grawitacja wytworzy tam swój gatunek. Zresztą to już wiada w tej chwili. Wielomiesięczne loty orbitalne i brak ciśnienia powodują odwapnienie szkieletu. Występują wtedy problemy z przywróceniem człowiekowi sprawności po powrocie. Tak więc, gdyby ludzie załadniłi Marsa, to powstałaby zupełnie nowa rasa, nie mówiąc w ogóle o różnicach kulturowych i cywilizacyjnych.

- Może ten brak dostosowania do warunków kosmicznych jest dla człowieka znakiem danym przez Naturę, że powinni pozostać na rodzinnej planecie?

- Coś w tym jest. Nie jesteśmy w pełni przystosowani, aby żyć w Kosmosie czy też na innej planecie. Jesteśmy zbyt silnie uwarunkowani tym, co zachodzi na Ziemi. Dlatego też jeśli znajdują się kolonie, to nie będzie to ogromna grupa wychodźców, a drobna grupa, która potem rozwinię się w nową kulturę, w nową rasę na Marsie.

Rozmawiała
Anna Piotrowska

Zezwolenia na organizowanie polowań

Wykonywanie działalności gospodarczej, polegającej na organizowaniu polowań obrocie żywą zwierzyzną łowną, obrocie tuszami takiej zwierzyny, a także na sprzedaży usług turystycznych dla cudzoziemców oraz organizowaniu polowań za granicą, wymagać będzie zezwolenia, a nie - jak to było dotychczas - koncesji. Zezwolenia takie wydawać będzie minister właściwy do spraw środowiska. Warunkiem uzyskania zezwolenia, zgodnie z obowiązującą od 30 października br. ustawą, jest ustanowienie przez przedsiębiorcę ubiegającego się o zezwolenie odpowiedniego zabezpieczenia majątkowego

roszczeń osób trzecich z tytułu wykonywanej przez niego działalności oraz zaświadczenia o niekaralności, a także złożenie przez samego przedsiębiorcę lub osobę przez niego zatrudnioną egzaminu ze znajomości zasad wykonywania polowania oraz zasad ochrony przyrody oraz posiadanie przez przedsiębiorcę zezwoleń na działalność organizatorów turystyki i pośredników turystycznych. Minister środowiska będzie cofał zezwolenia, o których mowa, m.in. gdy odpowiedni wniosek w tej sprawie złoży sam przedsiębiorca, lub gdy przedsiębiorca przestanie spełniać wymagania co do uzyskania zezwolenia.

Nie sztuka dobrze ocieplić nowo budowany dom. Sztuką jest docieplić stary, kilkudziesięcioletni domek, taki z czasów, kiedy to poza cegłą dziurawką i watą szklaną nie było wyboru innych tego rodzaju materiałów budowlanych, a energia była tania.

CIEPLEJ W STARYM

Z dzisiejszego punktu widzenia, dawniej wznoszone domy mają więc wiele niedociągnięć, a co za tym idzie, należy je w właściwy sposób docieplić, czyli mówiąc naukowo – poddać termorenowacji.

Izolacyjność ściany zewnętrznej w sposób jednoznaczny charakteryzuje współczynnik przenikania ciepła k . Im mniejsza jest jego wartość, tym większa izolacyjność przegrody. Większość materiałów, z których wykonuje się ściany zewnętrzne ma bardzo mały opór cieplny, zachodzi więc konieczność konstruowania ściany dwuwarstwowej. Pierwsza warstwa jest wykonana z cegły, betonu lub innego materiału i spełnia funkcje konstrukcyjne, znajduje się od strony wewnętrznej. Druga zaś chroni pomieszczenie przed utratą ciepła i jest wykonana ze styropianu lub innego materiału izolacyjnego, znajduje się na zewnątrz budynku. Obecnie obowiązująca wartość współczynnika k wynosi 0,30 W/m²K dla pozostałych. Zarówno nowo wznoszone budynki, jak i poddane termorenowacji nie powinny zużywać więcej ciepła niż 150 kWh/m²/rok.

Najważniejszymi elementami poprawiającymi właściwości termiczne budynku są: ocieplenie ścian zewnętrznych, stropów nad nieogrzewanymi pomieszczeniami, stropodachów; naprawa bądź wymiana stolarki okiennej i drzwiowej; modernizacja instalacji grzewczych.

Zanim zostaną rozpoczęte prace należy zamówić projekt docieplenia, który koniecznie musi zawierać obliczenie grubości warstwy izolacyjnej, rysunki techniczne obróbek detali architektonicznych, wybór tynku i kolorystyki elewacji. Powszechnie przy wykonywaniu dociepleń układa się 5-centymetrową warstwę styropianu, jednak ta grubość może się okazać zbyt mała. Stosuje się wtedy oprócz zaprawy klejowej, specjalne kolki plastikowe.

Najpopularniejszymi, choć nie jedynymi systemami dociepleń są Atlas Stopter i Atlas Rocker oraz system proponowany przez firmę Rockwool. Atlas Stopter to jeden z najczęściej stosowanych systemów dociepleń, oferujący kompletny zestaw materiałów niezbędnych do termorenowacji. Zastosowano w nim styropian. Ma on bardzo korzystny współczynnik przenikania ciepła i małą nasiąkliwość. Pamiętać jednak trzeba, że nie jest odporny na działanie rozpuszczalników organicznych.

Do ociepleń stosuje się styropian samogasnący, sezonowany. Materiał cięty na płyty i układany na ścianie przed upływem dwóch miesięcy od jego wyprodukowania kurczy się, powodując pęknięcie tynku. Grubość płyt styropianowych nie może być mniejsza niż 5 cm.

Całość prac możemy podzielić na: przygotowanie podłoża, przymocowanie płyt styropianowych, wykonanie zbrojenia a na koniec ułożenie tynku szlachetnego. Montaż systemu może odbywać się w temperaturach od 5 do 25°C. Najlepiej, gdy ocieplana ściana jest osłonięta od słońca i deszczu.

Prawidłowe przygotowanie podłoża decyduje o jakości ocieplenia i jego skuteczności. Należy starannie umyć elewację i usunąć źle przylegające powłoki malarskie. Fragmenty odparzonego tynku należy skuć, istotne jest dokładne określenie stopnia przyczepności istniejącego tynku. Do naprawy drobnych ubytków stosuje się zaprawę wyrównującą.

Następną czynnością jest powleczenie ściany emulsją gruntującą. Po dokładnym zagruntowaniu przyklejamy na próbę kilka płytek i po trzech dniach próbujemy je oderwać. Styropian nie powinien oddzielić się od zaprawy klejowej.

Następnie najlepiej jest układać płyty od dołu do góry, przesuując co każdą warstwę spoiny pionowe. Po przyklejeniu płyty dobija się do ściany drewnianą pacą. Ewentualne nierówności na powierzchni styropianu należy zeszlifować papie-

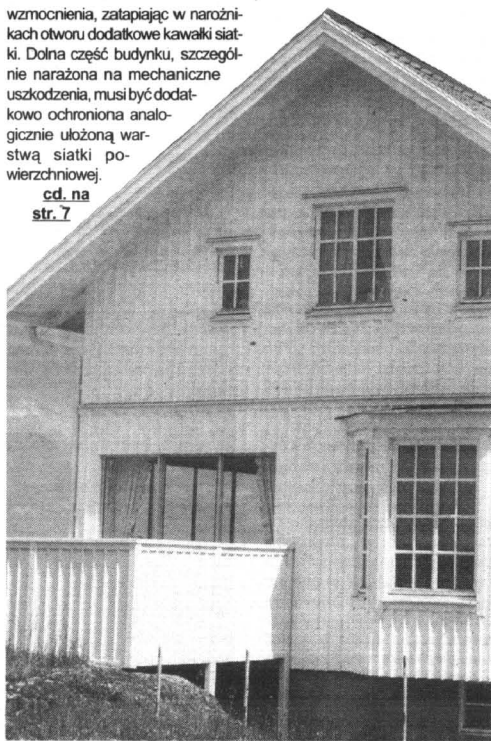
rem ściernym. Elementem wzmacniającym konstrukcję są kolki plastikowe. Można jest mocować po dwóch dniach od ułożenia płyt. Każdą płytę mocuje się dwoma kolkami. Przystępujemy do mocowania płyt. Zaprawę klejową rozprowadza się na obwodzie płyty oraz umieszcza kilka placzków na całej powierzchni. Płyty układa się na styk – powstające szczeliny nie mogą być większe niż 2 mm, w przeciwnym bowiem razie powstaną mostki termiczne.

Po ułożeniu ocieplenia należy je ochronić warstwą zbrojną. Stworzy ona także stabilny podkład pod tynk. Na płytach zębata pacą rozprowadza się warstwę kleju, w omawianym systemie jest to Stopter K-20. Zaprawę rozprowadza się pionowymi pasami szerokości rolki siatki z włókna szklanego, czyli ok. 1 m. Pasy siatki układa się z zakładem wynoszącym 10 cm.

Po zatopieniu siatki w warstwie kleju – w tym celu przeciągamy pacą po jej powierzchni – należy klej dokładnie wyrównać. Wokół okien i drzwi wykonuje się

wzmocnienia, zatapiając w narożnikach otworu dodatkowe kawałki siatki. Dolna część budynku, szczególnie narażona na mechaniczne uszkodzenia, musi być dodatkowo ochroniona analogicznie ułożoną warstwą siatki powierzchniowej.

cd. na str. 7



Najważniejszą czynnością zmierzającą do poprawy współczynnika przenikania ciepła jest izolacja ścian zewnętrznych

Atrakcyjne mieszkania i lokale usługowe
w centrum Pruszcza Gdańskiego
do końca roku 2001
„PROMOCJA”

~~2000 zł~~ - 1650 zł za m²

- wielkość mieszkań od 25m² do 90m²
- możliwość uzyskania kredytu do 20 lat
- zabudowa w systemie zamkniętym - monitorowane
- jedna furta i brama sterowana elektronicznie
- mury z pustaka ceramicznego
- dachówka typu „Brass”
- parkingi
- okna PCV (ks = 1,1 W/m, kw.k)
- okna dachowe typu VELUX
- elewacja: 50% cegła klinkierowa, 50% tynk szlachetny
- w każdym mieszkaniu przyłącze sieci internetowej
- zbiorcza instalacja telewizyjna
- przyłącze telefoniczne, domofon
- ogrzewanie gazowe
- podliczniki energii elektrycznej, wody i ogrzewania
- balkony, tarasy, loggie wliczone w cenę
- własność hipoteczna
- możliwość zmian w układzie mieszkania
- cała architektura wew. (mała architektura) wliczona w cenę
- lokalizacja w pobliżu parku wypoczynkowego

MACH

ul. Łukasiewicza 2a
83-000 Pruszcz Gd.
tel./fax 683 36 16
www.mach.pl

FABRYKA STYROPIANU



STYROPIAN PLUS Sp. z o.o.

tel. (055) 275 17 11
fax (055) 275 27 85

NAJNIŻSZE CENY

SKŁAD FABRYCZNY

GDAŃSK - KOKOSZKI
ul. Nowatorów 8
tel. (058) 521 71 60
fax (058) 521 71 61

CAŁE SYSTEMY DOCIEPLEŃ,
TYNKI, KLEJE

CIEPLEJ W STARYM

cd. ze str. 6

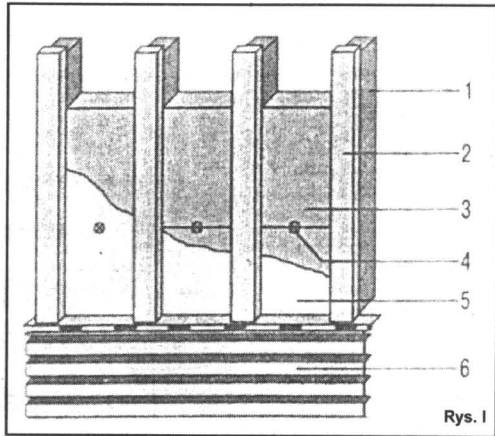
Warstwa zbrojona decyduje o trwałości ocieplenia, ostania izolacja termiczna i stanowi trwały podkład pod tynk. Aby elewacja dobrze się prezentowała, musi być równa, tak więc niezbędne jest dokładne zeszlifowanie papierem ściernym wszelkich nierówności.

Wykonanie tynku szlachetnego kończy proces ocieplania budynku. Na warstwę zbrojoną trzeba nanieść podkład tynkarski, izoluje on chemicznie tynk od podłoża, które jest silnie alkaliczne. Zwiększa on także przyczepność obu warstw. Podkład Cerplast tworzy warstwę wodoodporną – w przypadku np. jesienno-pogorszenia pogody można z tynkowaniem poczekać do wiosny.

W omawianym systemie stosuje się dwa rodzaje tynków: mineralne i akrylowe, aczkolwiek inwestor chętniej stosujący tynki mineralne.

Gładką pacą metalową nanosi się przygotowaną mieszankę na powierzchnię ściany pasami szerokości ok. 70 cm. Następnie trzeba nadmiar tynku zdjąć. Ściąga się go, prowadząc pacę pod kątem tak, aby pozostała grubość masy odpowiadała grubości ziarna fakturującego.

Ostatnią czynnością z fakturowania pacą plastikową. Polega to na wygładzaniu ruchem posuwistym lub kolistym powierzchni ściany, zależnie od tego jaki tynk został użyty. Istotne jest, aby kolejną porcję zaprawy nakładać na mokrą jeszcze krawędź już położonego tynku. Gdy jest niemożliwe zakończenie



Ściana ocieplona metodą lekką suchą: 1. siding, 2. szczelina wentylacyjna, 3. wiatroizolacja – o paroprzepuszczalności min. 200 g/m²/24 h, 4. płyta z wełny mineralnej, 5. materiał budowlany, np. cegła palna, 6. tynk

prac w ciągu jednego dnia, należy robotę doprowadzić do miejsca, w którym łatwo ukryć połączenie suchego tynku z mokrą – linie okien, gzymsy, rury spustowe etc.

Atlas Rocker, to również kompletny system dociepleń, bazuje na wełnie mineralnej jako materiale termoizolacyjnym. Jest ona mocowana kółkami rozporowymi z trzpieniem metalowym. Ponieważ ten system jest całkowicie niepalny, ograniczono zakres stosowania tynków tylko do mineralnych.

Przygotowanie podłoża jest analogicznie jak w omawianym

poprzednio systemie. Inne są natomiast zasady mocowania materiału termoizolacyjnego. Prace należy zacząć od przytwierdzenia na powierzchni ściany listwy cokołowej, nie niżej niż 30 cm od podłoża. Płyty z hydrofobizowanej wełny mineralnej przymocuje się „na mijankę”. Jej grubość powinna być dobrana indywidualnie do każdej ściany na podstawie obliczeń współczynnika k.

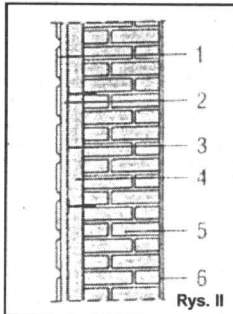
Wełnę mocuje się do podłoża warstwą zaprawy klejowej Rocker W-20 oraz kółkami z tworzywa sztucznego z metalowym, ocynkowanym trzpieniem. Ich ilość powinna wynosić 8 szt./m². Głębokość

zakotwiczenia kółków w ścianie to min. 6 cm. Zaprawę klejową nakłada się tak samo jak na płyty styropianowe.

Aby zwiększyć odporność warstwy izolacyjnej na uszkodzenia mechaniczne, we wszystkich narożnikach pionowych na parterze oraz na narożnikach ościeży, drzwi wejściowych i balkonowych, należy wkleić aluminiowe listwy narożne. Elewację tynkujemy tak samo jak w systemie Stopler.

Z kolei wełna Rockwool jest trwałą, chemicznie neutralną, czyli odporna np. na działanie środków konserwujących i impregnujących. Nie stwarza warunków dla rozwoju mikroorganizmów, nie gnije i nie jest atakowana przez insekty.

Płyt z wełny mineralnej używa się do ocieplania ścian zewnętrznych metodą lekką suchą (rys. I). W tym celu do ściany mocuje się ruszt, w takim rozstawie, aby umieścić między nim płyty izolacyjne.



Ułożenie płyt ocieplenia między rusztem: 1. ruszt, 2. nadbitka, 3. płyta izolacyjna, 4. łącznik z kapturkiem, 5. izolacja wiatroszczelna, 6. siding

W przypadku stelaża drewnianego materiał ten powinien być uprzednio pokryty środkiem zabezpieczającym przed szkodnikami i negatywnym oddziaływaniem wilgoci.

Ruszt montujemy w rodzaj kasetonów o wymiarze o 0,5 cm mniejszym niż rozmiar płyty, ponieważ sama płyta powinna być w nim ułożona szczelnie (rys. II). W złączkach płyt można zastosować łączniki z kapturkiem przyciskającym izolację do muru. Gdy ruszt jest umocowany pionowo, dodatkowo w odstępach co 3 m montujemy łaty poziome. Maksymalny rozstaw pionowego rusztu pod siding wynosi 49,5 m. Płyty z wełny mineralnej układamy podciągając od najniższego poziomu rusztu i posuwając się ku górze.

Niezbędne jest zastosowanie membrany, czyli wiatroizolacji z folii lub tkaniny o przepuszczalności pary wodnej min. 200 g pary/m²/24 h. Pamiętajmy o umieszczeniu jej z zewnętrznej strony płyt termoizolacyjnych. Pozostawiamy wentylowaną ciągłą szczelinę powietrzną, grubości 1,5 cm.

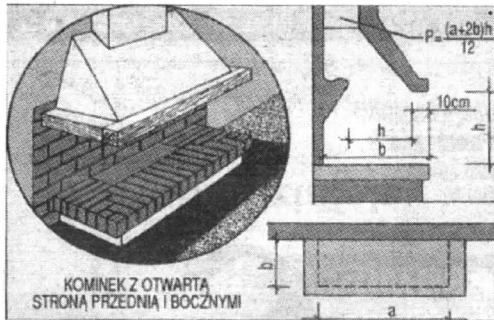
Wentylację uzyskujemy poprzez pozostawienie w dolnej i górnej warstwie zewnętrznej murów – czyli nad terenem i pod okapem – otworów o łącznej powierzchni 150 cm² na każde 20 m² ściany.

Płyty produkowane są w czterech grubościach: 6,8, 10 i 12 cm. Stosowane do ocieplania ścian wykonanych z cegły pełnej, cegły kratek, betonu komórkowego czy pustaka MAX pozwalają na osiągnięcie współczynnika k od 0,26 do 0,49 W/m²K. Oczywiście im grubsza warstwa wełny mineralnej, tym niższy współczynnik k i tym większa izolacyjność cieplna. A.G.

Komora paleniskowa do komina

Jednym z warunków prawidłowego spalania drewna w kominku dowolnej konstrukcji jest odpowiednie dobranie wymiarów komory paleniskowej do przekroju przewodu kominowego (dymowego). Na pod-

stawie pola przekroju tego przewodu dobiera się szerokość czoła komory spalania, a także jego wysokość. W kominkach z otwartymi bokami trzeba także uwzględnić ich szerokość.



MARTECH
WÓZKI PALETOWE, MAGAZYNOWE

- KOŁA
- REGAŁY
- DRABINY

REMONT
CZĘŚCI
SPRZEDAŻ

Sklep: Trakt św. Wojciecha 391, tel./fax (058) 762 98 75
 Warsztat: Trakt św. Wojciecha 456, tel. (058) 309 40 32
 Główny skł.: Trakt św. Wojciecha, tel. kom. 0601 63 50 30
 www.martech-tp.com.pl, martech@tp.com.pl

Wieczyste na własność

W maju 2000 r. złożyłem wniosek o przekształcenie przysługującego mi prawa użytkowania wieczystego we własność po preferencyjnej cenie. W odpowiedzi na wniosek urząd miasta poinformowało mnie, że przepis dający możliwość przekształcenia za preferencyjne opłaty został uchylony przez Trybunał Konstytucyjny. Słyszałem, że obecnie przywrócono możliwość przekształcenia. Proszę o przybliżenie mi stanu prawnego w tej dziedzinie – prosi Czytelnik.

Ustawa z dnia 4 września 1997 r. o przekształceniu prawa użytkowania wieczystego przysługującego osobom fizycznym w prawo własności (t.j. Dz.U. z 2001 r. nr 120, poz. 1299) zezwalała osobom fizycznym (także ich następcą prawnym – osobom fizycznym), które nabyły prawo użytkowania wieczystego przed 31 października 1998 r. i złożyły odpowiedni wniosek, na przekształcenie tego prawa we własność po preferencyjnych opłatach. 12 kwietnia 2000 r. Trybunał Konstytucyjny (sygn. akt K. 8/98 opubl. OTK z 2000 r. nr 3, poz. 87) orzekł o niekonstytucyjności przepisów zezwalających na przekształcenie po preferencyjnych cenach. Zgodnie z wyrokiem, z dobrodziejstwa ustawy skorzystały tylko te osoby, które zdały do dnia jego ogłoszenia, tj. do 14 kwietnia 2000 r., uzyskać dla przekształconej nieruchomości wpis do księgi wieczystej. Do wyroku zgłoszono także zdanie odrębne, zgodnie z którym już decyzje ostateczne o przekształceniu prawa użytkowania wieczystego w prawo własności, wydane przed utratą mocy przepisów uchylonych orzeczeniem TK (m.in. art. 5 i 5a) doprowadziły do skutecznego przekształcenia. Obowiązuje jednak stanowisko zawarte w wyroku.

28 lipca br. weszła w życie nowelizacja ustawy o przekształcaniu użytkowania wieczystego

przysługującego osobom fizycznym w prawo własności (Dz.U. nr 72, poz. 749 ze zm.). Nowela przedłużyła do 31 grudnia 2002 r. termin składania wniosków o przekształcenie. Wprowadziła jednak, odmiennie od obowiązujących do 14 kwietnia ubiegłego roku, zasady ustalania opłat z tytułu przekształcenia. Obecnie przy określaniu ich wysokości będą odpowiednio stosowane przepisy art. 68 ust. 1, art. 69, art. 70 ust. 2-4 ustawy o gospodarce nieruchomościami. Oznacza to m.in., że cena za przekształcenie ustalona będzie na podstawie wartości nieruchomości określonej przez rzeczoznawcę majątkowego.

Osoby, które po wyroku TK z 12 kwietnia ubiegłego roku dostały w przedmiocie przekształcenia decyzje odmowne, mogą do 31 grudnia przyszłego roku składać wnioski o zmianę decyzji w części dotyczącej ustalania opłaty za przekształcenie. Muszą jednak liczyć się z faktem, że obecnie wysokość tych opłat będzie znacznie wyższa niż pod rządami uchylonych na mocy wyroku Trybunału przepisów.

Na skutek nowelizacji ustawy o przekształcaniu użytkowania wieczystego przysługującego osobom fizycznym w prawo własności termin składania wniosków o przekształcenie został przedłużony do 31 grudnia 2002 r.

Co więcej, grzejnik w wielu przypadkach stanowi integralną część architektury wnętrza. Coraz częściej projektanci, oprócz aranżacji za pomocą tradycyjnych elementów, posługują się katalogami firm, które oferują nietypowe rozwiązania. Pozwalają one na wkomponowanie grzejnika w otoczenie tak, że jest on elementem, na którym można zawiesić nie tylko przysłowiowe oko, ale i rącznik na nawet płaszcz.

Spośród nowych, nietypowych rozwiązań technicznych i stylistycznych oferowanych na polskim rynku zdecydowanie najbogatszą ofertą dysponuje belgijska firma Jaga N.V. Marka ta znana jest powszechnie w całej Europie, a jej tradycje sięgają okresu tuż po drugiej wojnie światowej.

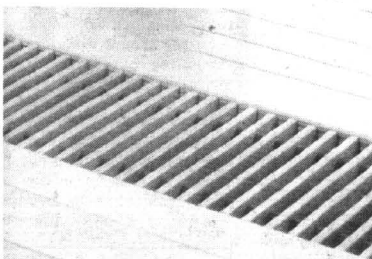
W 1948 r. Jaga wprowadziła na rynek urządzeń grzewczych aluminiowo-miedziany grzejnik konwektorowy, który stanowił przełom w technice. Lekki, bardzo ekonomiczny i niedużych rozmiarów wymiennik ciepła o małej pojemności wodnej stworzył nowe perspektywy – możliwość zastosowania obudowy o dowolnej stylistyce. Lata zaawansowanych badań i praktyka w dziedzinie ogrzewnictwa doprowadziła do powstania wielu modeli różnego typu urządzeń, któ-

rych wygląd trudno kojarzyć z tradycyjnym grzejnikiem. Nowoczesna technika grzewcza to nie tylko nowe rozwiązania techniczne, ale i estetyka urządzeń oraz ich funkcjonalny charakter. Straszące niegdyś spod parapetów, pokrywane przy każdym remoncie nową warstwą farby, „kaloryfery” zastępowane są przez urządzenia o dużo cieplejszym wyglądzie.

CIEPŁA JAGA

rych wygląd trudno kojarzyć z tradycyjnym grzejnikiem.

Typowa rodzina konwektorów zawiera trzy podstawowe modele: Tempo, Linea Plus i Mini. Obu-



Coraz więcej zwolenników mają nowoczesne systemy grzewcze, w których wszelkie instalacje prowadzone są w ścianach i podłogach. W podłogze też lokowane są otwory doprowadzające ciepło do poszczególnych pomieszczeń. Tak jest nie tylko ładniej, ale i oszczędniej. W swojej ofercie urządzenia takie ma też firma Jaga N.V.

dowy ich można w łatwy sposób zdemontować i odkurzyć zanieczyszczony wymiennik. Osadzenie się nieczystości na elemencie grzejnym wynika z samej zasady działania konwektora, więc możliwość jego czyszczenia ma ogromne znaczenie ze względów higienicznych.

Co więcej, obudowa nie nagrzewa się do temperatury wyższej niż 43 stop. C, co powoduje, że grzejnik jest bezpieczny przy bezpośrednim kontakcie z ciałem człowieka. Zastosowanie srebrnych lutów

przy połączeniu miedzianego kolektora z miedzianymi rurkami oraz przytwierdzenie na stałe aluminiowych lamierii gwarantuje bezgłośną pracę urządzenia.

Przy instalacji nie ma znaczenia sposób wyprowadzenia przewodów zasilających. Konstrukcja pozwala na podejście z lewej, jak i z prawej strony, od podłogi lub ze ściany. Jednak Jaga to nie tylko konwektory, lecz także grzejniki dekoracyjne

o bardzo bogatym wzornictwie.

W ofercie znaleźć można również ogrzewające barierki i zabudowy wianien oraz wiele innych opcji, które pomagają w zastosowaniu grzejnika jako estetycznego elementu wnętrza. Odbiegają one od wszelkiego rodzaju stereotypów, które ugruntowały się w postaci „żeberek”, a zaczynają przejawiać się również w ofertach nowszej generacji grzejników płytowych.

JESIENNA PROMOCJA NA DACHÓWKĘ CERAMICZNA

Röben

Ceramika budowlana

RABAT 15%
Kompleksowa obsługa, wykonawstwo, transport.



ul. Nowowiejskiego 35 A. 83-000 Pruszcz Gd.
tel./fax (058) 682 35 59 tel. (058) 683 53 23
0602 220 629
www.tai.com.pl/dach-dek



Pruszcz Gdański
ul. Podmiejska 7
tel. 683 58 54, 682 20 15

OFERUJEMY:

- PURMO** - grzejniki płytowe,
- ogrzewanie podłogowe,
- armatura grzewcza,
- INSTALACJE** - miedziane,
- tworzywo,
- ARMATURA GRZEWICZA**
 - COMAP
 - HEIMEIER
 - DANFOSS

ZAPRASZAMY w godz. 8.00-16.00



BUDOWLANE MATERIAŁY WYKOŃCZENIOWE

Białe i kolorowe farby emulsyjne, olejne, akrylowe
Wylewki samopoziomujące
Narzędzia i akcesoria malarskie
Kleje do glazury, styropianu i wełny mineralnej
Białe szpachówki gipsowe
Pianki poliuretanowe, silikon
Uszczelki do okien i drzwi

80-426 Gdańsk, ul. Hallera 16 tel./fax 341 50 65, 344 55 77
80-043 Gdańsk, Trakt św. Wojciecha 57 tel./fax 309 49 09, 309 00 13 w.26

FIRMA HANDLOWO-ZAOPATRZENIOWA



„CHEMTECH”
83-110 Tczew, ul. 30 Stycznia 42c
tel. (058) 532-44-36, fax (058) 532-08-48

W ciągłej sprzedaży oferujemy:

- ◆ Śruby wg norm: PN, DIN, ISO i rysunków
- ◆ Śruby ze stali nierdzewnej i kwasoodpornej
- ◆ nakrętki, podkładki
- ◆ nity, zawlecзки, wkręty.

Wszelkiego rodzaju elementy szybkiego montażu stosowane w budownictwie

Wszystkie nasze wyroby mogą być dostarczone z pokryciami ochronnymi:

- cynkowane ogniowo
- cynkowane galwanicznie
- fosforanowane



83-032 Pszczółki
ul. Fabryczna 8
tel. (058) 683 93 53 do 54
fax (058) 682 91 78

JESIENNA PROMOCJA U PRODUCENTA KOSTKA BETONOWA już od 24,60 zł + VAT

- różne kolory i kształty
- świadczymy usługi transportowe i brukarskie

PRZYJMujemy GRUZ BUDOWLANy



Zgodnie z tradycją firmy i najnowszy saab 9-5 niewiele różni się od wcześniejszego modelu, saaba 9000. Ten ostatni miał już ponad 4 lata, a wersja kombi – prawie trzy. Dwa lata temu pojawiło się aero, czyli wciąż ten sam model z silnikiem o mocy 230 KM.

Oprócz tego ten jeden z najbezpieczniejszych samochodów świata był oferowany z jednostkami o mocy 150, 192 i 170 KM. Przeniesienie napędu na przednie koła odbywało się za pomocą pięciobiegowej skrzyni manualnej lub czterostopniowego automatu.

Tegoroczny saab 9-5, i sedan i kombi, na pierwszy rzut oka wyróżniają się głównie dzięki przezroczystym reflektorom i tylnym światłom oraz wysuniętu

NOWY JAK STARY



do przodu zderzakowi. Całkowicie nowe są tylko światła w kombi.

Jeśli chodzi o wnętrze, to klienci mają do wyboru prostą „formę” linear, arc ze skórzaną tapicerką i drewnianym kokpitem oraz vector, której wyróżnikiem są metalizowane wstawki na desce rozdzielczej. Nowością jest poszerzenie oferty silnikowej o turbodiesla z bezpośrednim wtryskiem paliwa typu common rail. Zapewnia on auto bardzo

dobre osiągi przy umiarkowanym zużyciu oleju napędowego. Wysoki moment obrotowy umożliwia płynne i bezpieczne wyprzedzanie. W najmocniejszym silniku benzynowym moc podwyższono do 250 KM.

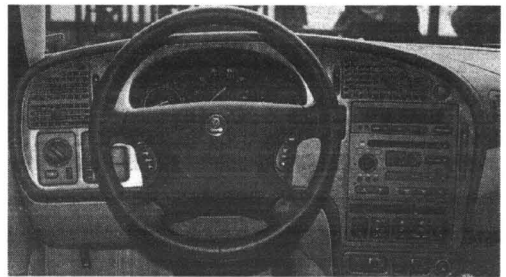
Nowością jest również pięciobiegowa automatyczna skrzynia, która analizuje warunki jazdy i przystosowuje się do nich.

Zamienione zawieszenie poprawnie tłumy nierówności i zapewnia dobre trzymanie się drogi. Po raz pierwszy można zamówić w saabie ESP, umożliwiającą opanowanie auta w warunkach bliskich poślizgowi.

W standardzie wszystkich modeli są m.in. ABS, cztery poduszki, aktywne zagłówki, klimatyzacja. Za najtańszą wersję linear ze 150-konnym silnikiem benzynowym trzeba zapłacić 144 250 zł, arc kosztuje od 158 630 zł.

DANE TECHNICZNE (w pkt 6-7 z automatem)

Wersja	2.0 LPT	2.3 LPT	2.3 TS	3.0 LPT	3.0 TID
1. Drzwi/miejsca	4,5/5	4,5/5	4,5/5	4,5/5	4,5/5
2. Silnik/l. cyl./l. zaw. t. benz./4/16	t. benz./4/16	t. benz./4/16	t. benz./4/16	t. benz./6/24	t. diesel/6/24
3. Poj. silnika (ccm)	1985	2290	2290	2962	2958
4. Moc maks. (kW/KM)	110/150	136/185	184/250	147/200	129/176
5. Maks. moment obr. (Nm)	240	280	350	310	350
6. 0-100 km/h (s)	9,8/11,6	8,3/9,5	6,9/8,2	8,9	9,3
7. Prędkość maks. (km/h)	215/210	230/225	250/250	235	215
8. Śr. zużycie paliwa (l/100 km)	9,2/10,5	9,4/10,0	8,8/9,8	11,1	7,4



Volkswagen... i coś więcej!



• Wybierając samochód użytkowy Volkswagen wybierasz bezpieczeństwo i niezawodność na wiele lat. Doskonałe osiągi przy niskich kosztach eksploatacji oraz bezawaryjność sprawia, że zainwestowane pieniądze szybko się zwrócą. Poza tym, wybierasz nie tylko doskonały sa-

mochód, ale również jedną z bezpłatnych opcji dodatkowych, m.in.: ubezpieczenie w cenie pojazdu, dodatkowe wyposażenie, do 3 rat leasingowych „po złotówce” lub rabat. Niezależnie od wybranej opcji zawsze możesz skorzystać z atrakcyjnej oferty Volkswagen Leasing Polska.



VOLKSWAGEN LEASING POLSKA

Volkswagen. Wiesz, co masz.



Patrz, gdzie parkujesz

Oto stawki kar za nieprawidłowe zaparkowanie auta. Zatrzymanie na jezdni obok linii przerywanej wyznaczającej krawędź jezdni oraz na jezdni lub poboczu obok linii ciągłej wyznaczającej krawędź jezdni – 80 zł w odległości mniejszej niż 10 m od przedniej strony znaku lub sygnału drogowego, jeżeli pojazd je zastania – 80 zł; przy lewej krawędzi jezdni – 80 zł; na pasie między jezdniami – 100 zł; mniej niż 15 m od słupka lub tablicy oznaczającej przystanek komunikacji publicznej, a na przystanku z zatoką na całej długości – 100 zł; mniej niż 15 m od krańców wysepki, jeśli jezdnią z prawej strony ma jeden pas ruchu – 80 zł; na ścieżce rowerowej – 80 zł; złe sygnalizowanie postoju w wyniku awarii lub wypadku – 100 zł.

Na rower

By kierować rowerem, niezbędna jest karta rowerowa. Wydaje się ją dzieciom, które ukończyły 10. rok życia i zaliczyły egzamin ze znajomości znaków drogowych i przepisów ruchu drogowego. Kartę motorowerową (do kierowania motorowerem) można otrzymać po ukończeniu 13. roku życia.

Autoryzowani dealerzy Volkswagena

Gajos, 81-856 Sopot, ul. Kasztanowa 4, tel. 058/551 33 17, fax 058/551 52 02

Groblewski, 80-371 Gdańsk, ul. Jagiellońska 12a, tel. 058/557 55 15, fax 058/558 20 15

Kulikowski, 81-006 Gdynia, ul. Morska 314, tel. 058/663 99 98, fax 058/663 99 27

DYSKRETNY PRZYBÓR LUKSUSÓW

To już niemalże wiekowa tradycja. Z pozoru większość modeli volvo nie zmienia się od lat, ale to tylko pozory. Delikatnym makijażem karoserii towarzyszą bowiem nierzadko rewolucyjne zmiany pod zewnętrznymi blachami. Na przykład w aktualnie produkowanym S40 1.9D zmian tych jest ponad 1500 – w porównaniu do nieco wcześniejszego wydania tego samego auta.

Na zewnątrz otrzymało właściwie tylko nowe, nadążające za modą reflektory i tylne światła oraz „wyglądzone” zderzaki. Po starciu – czyli na wysokim poziomie – pozostało także w samej kabinie. Na-

pęczniał natomiast aż do 471 litrów solidny bagażnik.

Łagodną i harmonijną jazdę gwarantuje wysokoprężny silnik z common-rail – o mocach 102 lub 115 KM. Doskonale zastopniowana została sprawną skrzynia biegów. Dzięki temu „setkę” da się osiągnąć przed upływem 12 s., a potem już tylko patrzeć jak strzałka na prędkościomierzu dociera do 185. Auto pali przy tym poniżej 6,3 l/100 km i to tak, że niemal nie słychać jak ten olej zostaje po-

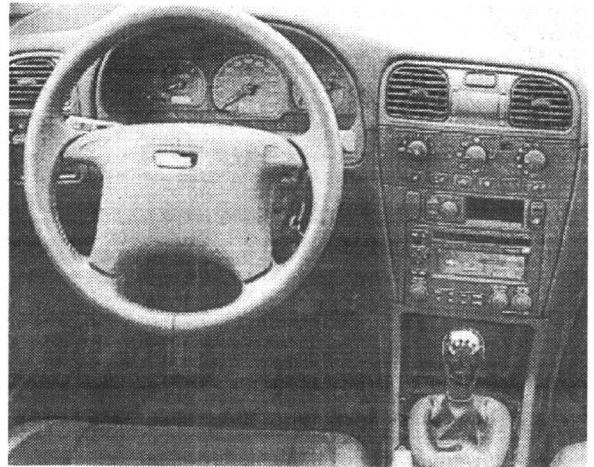
większenie rozstawu osi o 1,2 cm i rozstaw kół przednich o 1,8 cm – w połączeniu z nowymi nastawami sprężyn i amortyzatorów – dały samochodowi ogromny wzrost sta-



bilności jazdy.

Podobnie jak większe modele, tak i małe mają teraz kurtynowe poduszki powietrzne, przy czym airbagi czołowe i boczne pracują w systemie wielostopniowego odpalania – dostosowują siłę działania do warunków kolizji. Obecne również w tym modelu są systemy SIPS (zabezpieczenie przed uderzeniami z boku) i WHIPS (ochrona kręgosłupa szyjnego podczas uderzenia z tyłu).

Co prawda nie da się zapomnieć o dygotliwie resorującym przodzie, ale w sumie zawieszenie jest dopracowane i harmonijne. Poprzeczne nierów-



ności pokonywane są spokojnie. W Niemczech auto z praktycznie pełnym wyposażeniem

(6 airbagów, ABS, klimatyzacja) kosztuje ponad 40 tys. marek.

DANE TECHNICZNE:

Silnik t.diesel R4/8

Pojemność skokowa (ccm) 1870

Średnica x skok (mm) 80,0 x 93,0

Stopień sprężania 19,0

Zasilanie wb

Moc maks. (kW/KM/obr./min) 75/102/4000

Maks. mom. obr. (Nm/obr./min) 215/1750

Skrzynia biegów man. 5

Napęd na koła przednie

Hamulce przód/tył tw/t

Ogumienie 195/60 R 15 V

Pojemność bagażnika (l) 471

Pojemność zbiornika paliwa (l) 60

Dł./szer./wys (mm) 4516/1716/1422

Masa własna/tadowność (kg) 1360/410

Masa przyczepy (kg) 1400

Wyposażenie: ABS, sześć poduszek powietrznych, klimatyzacja, elektrycznie sterowane szyby przednie i lustka oraz immobiliser.

Posiadacze samochodów skarżą się często na wysokie koszty usług w serwisach fabrycznych. By nie utracić gwarancji, właściciele nowych aut mogą korzystać tylko z usług autoryzowanych stacji obsługi (ASO).

Co jednak zrobić, gdy gwarancja się skończy? Nadal serwisować auto w drogich stacjach fabrycznych, ale wykonujących usługi fachowo, czy zafać znajomemu mechanikowi, który, niestety, nie zawsze ma odpowiednie urządzenia? Tym samym jakość jego pracy nie zawsze będzie zadowalająca. Alternatywą stały się w przypadku drobnych napraw stacje szybkiej obsługi.

W Polsce najlepiej rozwiniętą siecią dysponują Carmann, Feuvert, Norauto czy Kwik-Fit. W tych punktach dokonywane są najprostsze naprawy, takie jak wymiana tłumika lub kłoczków hamulcowych. Można w nich również wymienić świece, opony czy olej. Nieco inną propozycją jest oferta firmy AD Polska.

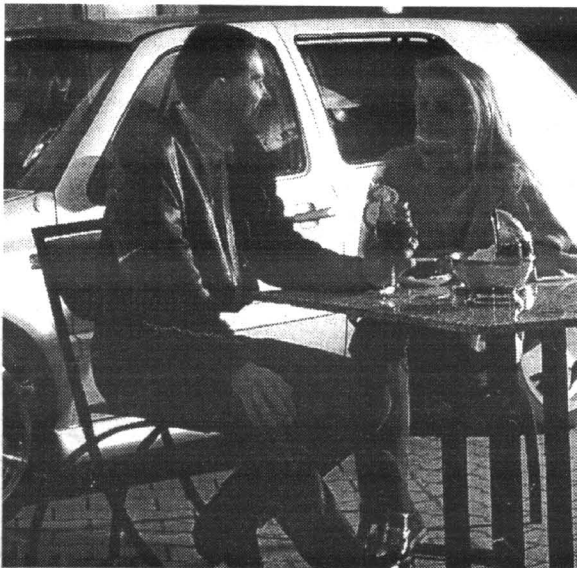
AD International to Europejska Grupa Zakupowa działająca na rynku motoryzacyjnym od ponad 30 lat. Firma zajmuje się hurtową i detaliczną sprzedażą

Jak serwisować

części samochodowych oraz prowadzi ich serwis.

Na podstawie umowy pod-

pisanej w październiku ubiegłego roku w Brukseli partnerami w Polsce stały się firmy



To już niemal codzienność: gdy naprawa samochodu trwa długo, klient może poczekać w przyserwisowej kawiarence, a nawet i w domu

Dakol z Dębicy, Stenmot z Wrocławia i Stachura z Krakowa, a od sierpnia tego roku także Pomot z Bydgoszczy. W ten sposób została utworzona firma AD Polska z siedzibą w Dębicy.

Wszystkie hurtownie i serwisy, które wstąpiły w szeregi AD występują pod wspólnym logo. Mają dostęp do części i akcesoriów samochodowych pochodzących od renomowanych światowych producentów, a także akces do profesjonalnych programów komputerowych z zakresu technicznej obsługi pojazdów w serwisach.

Zadaniem AD Polska jest stworzenie ogólnopolskiej sieci hurtowni i sklepów oraz serwisów pod wspólnym logo. Wszystkie części kupione w sieci AD Polska oraz usługi podlegają międzynarodowej gwarancji, która jest respektowana w sieci ADI w całej Europie.

Klient korzystający z serwisu otrzymuje książkę gwarancyjną, do której wpisywane są wszystkie dokonywane naprawy, zgodne z zaleceniami producentów aut.

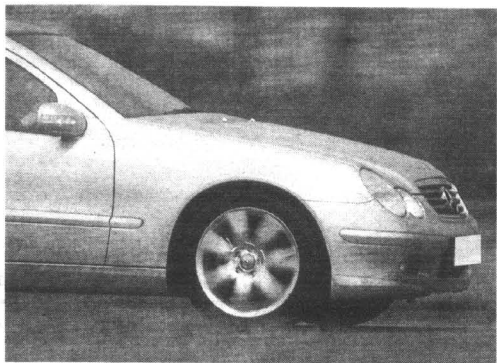
Do Auto Distribution mogą przyjeżdżać właściciele aut o masie całkowitej do 3,5 tony. Wykonywane są tu wszystkie czynności, które nie wymagają ingerencji we wnętrze silnika. W punkcie kontroli pojazdów dokonywane są także przeglądy rejestracyjne.

Jeżeli naprawa samochodu potrwa zbyt długo, klient może czekać w domu, a mechanik powiadomi go telefonicznie o dokonywanych naprawach, wymienianych częściach i terminie odbioru auta. Istotne dla klienta jest to, że jeszcze przed naprawą wie, ile zapłaci za usługę. Pozytywnym zaskoczeniem są koszty usług oraz ich jakość, która nie ustępuje serwisowi w autoryzowanych stacjach obsługi.

AD Polska dostarcza części do wszystkich typów samochodów, które są sprzedawane w Polsce. Do wyboru są części oryginalne lub zamienniki. Te elementy, których nie ma na miejscu, można sprowadzić na życzenie klienta.

T.K.

COUPE W TONACJI C



Dotychczas fani mercedesów mieli możliwość zakupu odmian coupe tylko w najwyższych (i najdroższych) segmentach. Od niedawna mamy ją też w klasie C. Ten mercedes nosi pełną nazwę C200 compressor sportcoupe, a trudno pomylić ją z czymkolwiek spod tego znaku, dzięki niskoopadającej linii przedniej maski i nadwoziu w kształcie klina.

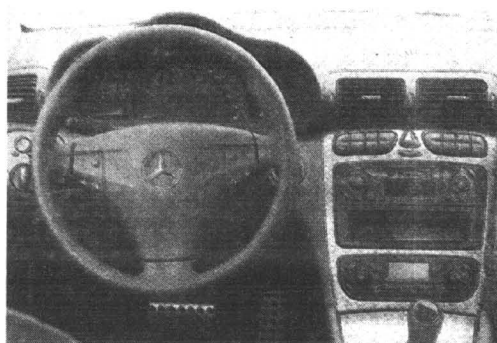
Z kolei imponująca powierzchnia tylnej szyby sprytnie

przechodzi w mocno zadarty tył, tworząc jednocześnie naturalny spoiler. Sportowe akcenty z zewnątrz to także 16-calowe felgi z niskoprofilowanym ogumieniem.

Na przednich fotelach miejsc jest dużo, nawet kierowcy znacznego wzrostu zmieszczą się bez trudu. Są one przy tym osadzone dość nisko i, prowadząc auto, mamy wrażenie, że prawie ociera o asfalt. Ale taka pozycja sprawia, że kierowca ma lepszy kontakt z samochodem i drogą, po prostu lepiej je wyczuwa.

Z tyłu można zapomnieć o przewożeniu rosłych osób, ale jako auto do podwożenia dzieci do przedszkola coupe będzie się nadawać. Z pewnością spodoba się możliwość obserwacji nieba przez przeszklony niemal w całości dach. Składa się on z dwóch części, jednak odsuwana jest tylko jedna tafla. Przed nadmiarem słońca od góry mogą zabezpieczyć nas chowane rolety, a jeśli to nie wystarczy, skutecznie schłodzi wnętrze automatyczna klimatyzacja.

Możliwości przewożenia bagaży w nadwoziach coupe są zwykle mocno ograniczone. Ale właściciel sportowej klasy C będzie miał odmienne zdanie. Ma bowiem do dyspozycji standardowo 310 litrów, a po rozłożeniu oparć aż 1100 l.



styka tłumienia, a do tego sześciopięcioletni rozstaw kół sprawiają, że stopień przyczepności auta do podłoża przewyższył nasze oczekiwania. W ciasnych zakre-

zbyt dużą ufnością do techniki, to efekt może być niewesoły. Auto dobrze trzyma się asfaltu do pewnej granicy. Gdy ją przekroczy, następuje poślizg trudny do opanowania. Ale inżynierowie Mercedesa dobrze zdawali sobie z tego sprawę, dlatego też seryjnie zaopatrzyli sportcoupe w skutecznie działający system ESP. W razie potrzeby czuwa i może poprawić błąd kierowcy.

Co do jednostki napędowej i skrzyni biegów są pewne zastrzeżenia. Z dwóch litrów pojemności dzięki kompresorowi udaje się wykrzesać 163 KM. To całkiem niezłe, gdyby masa auta była mniejsza. Jednostka pracuje z wysoką kulturą pracy, a jej dźwięk w górnym zakresie prędkości obrotowej jest wręcz przyjemny dla ucha. Testowy egzemplarz wyposażony był w automatyczną skrzynię biegów z możliwością sekwencyjnej zmiany przełożeń. Rozwiązanie takie stosuje się w sporcie samochodowym w celu szybszej zmiany biegów, jednak



Nie zawiedzie nikogo zastosowane zawieszenie. Nisko osadzone nadwozie, krótki skok zawieszenia i twarda charakterystyka

auto zachowuje się jak gokart, jest mocno przyklejone do nawierzchni.

Ale... jeśli przesadzimy ze

DANE TECHNICZNE:

Silnik	l.benz.R4/16
Pojemność skokowa (ccm)	1998
Średnica x skok (mm)	89,9 x 78,7
Stożek sprężenia	9,5
Zasilanie	ww
Moc maks. (kW/KM/obr./min)	120/163/5300
Maks. mom. obr. (Nm/obr./min)	230/2500
Skrzynia biegów	aut. 5
Napęd na koła	tylne
Hamulce	przód/tył/twt
Ogumienie	205/55 R 16V
Pojemność bagażnika (l)	310/1100
Pojemność zbiornika paliwa (l)	62
Dł./szer./wys. (mm)	4343/1728/1380
Masa własna/nadwożność (kg)	1420/485
Masa przyczepy (kg)	1200

VW Passat.



Nieporównywalny wybór.

• Teraz możesz mieć doskonały, nowoczesny samochód dostosowany do Twoich potrzeb. Silnik TDI? Elektroniczna klimatyzacja Climatronic? Pakiet muzyczny? Oryginalne akcesoria sezonowe? Pełne ubezpieczenie? Rabat? Oferujemy te i wiele innych korzyści na preferencyjnych warunkach. Ich wartość, w zależności od wersji samochodu, może sięgać nawet 10 000 zł. Volkswagen Bank Polska oferuje kredyt od 1%



Passat.



VOLKSWAGEN BANK POLSKA S.A.

Gajos

Sopot, Kasztanowa 4
tel. (058) 551 33 17, fax (058) 551 52 02
tel. kom. 0602 108 789, www.gajos.com.pl

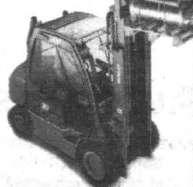


TERAZ WÓZKI WIDŁOWE NOWEJ GENERACJI NOWE I UŻYWANE

sprzedaż wózków:

- elektrycznych
- gazowych
- diesel

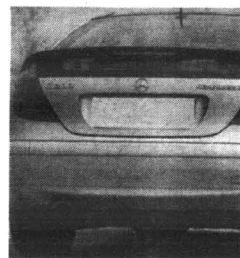
ISO 14001
ISO 9002
Certyfikat B



Dealer regionalny

KMJ Gdańsk, tel. (058) 552 21 93, kom.0501 722 161

2 LATA GWARANCJI



działa się odwrotnie. Ręczna zmiana biegu trwa za długo, a w przypadku jazdy „na automacie” mamy wrażenie, że komputer sterujący zmianą przełożeń wyraźnie się gubi. Do tej skrzyni po prostu trzeba się przyzwyczaić i wówczas kierowca będzie zadowolony ze współpracy z autem.

Godząc się na średnie spalanie w granicach 101/100 km, bez trudu osiągniemy prędkość maksymalną, powyżej 225 km/h, a „setkę” po 9,7 s.

Także bezpieczeństwo, jakie zapewnia Mercedes w postaci choćby ABS, ESP, BAS czy cztery seryjne poduszki powietrzne, stanowi dużą zaletę. Podobnie zawieszenie i hamulce. Zaskakują natomiast osiągi i nie do końca skoordynowana praca skrzyni biegów.

SPORTOWA ZMYŁKA PAJERO

Mitsubishi pajero sport jest już jednym z nielicznych na rynku potężnych terenowych, które faktycznie znakomicie radzą sobie w terenie,

choć ich wyposażenie zostało zarazem maksymalnie zbliżone do tego, jakie charakteryzuje luksusowe limuzyny.

Od razu jednak trzeba tu zaznaczyć, że określenie „sport” jest w

przypadku tego auta nieco mylące. Większość jego elementów (z ramą i układem jezdnym) pochodzi z pickupa L200, tyle że pajero zamiast turbo

diesla otrzymał benzynowy V6. Oczywiście otwartą skrzynię ładunkową też zmieniono, zastępując ją po prostu pokaz-



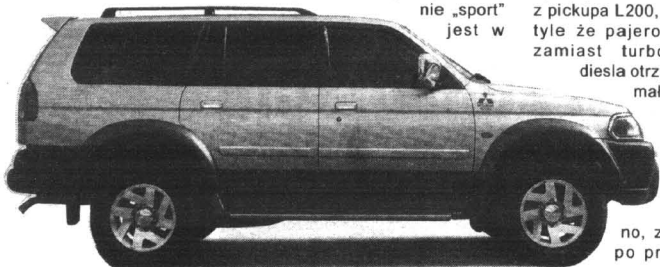
miast ustępuje miejsca groźnie wyglądającej „terenówce”. Jedyną jej wadą przy takim sposobie poruszania

sia się, to znaczne zużycie paliwa przekraczające 17 litrów na 100 km.

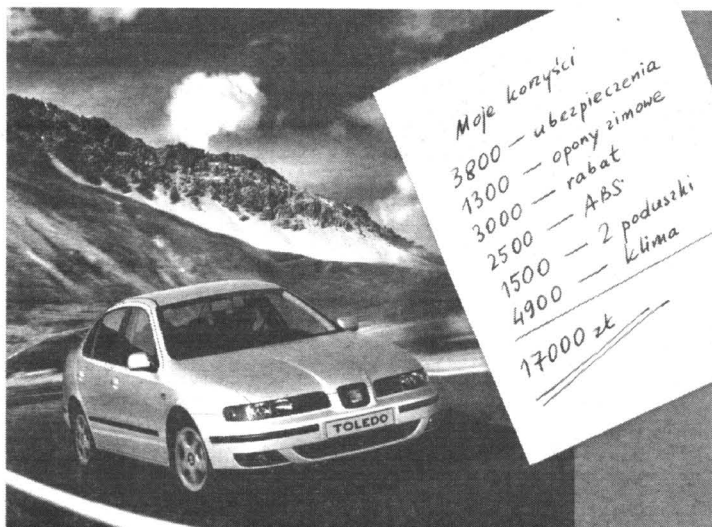
Równie dobrze jak na asfaltowych nawierzchniach pajero sport radzi sobie poza nimi. Duża w tym zasługa mocnego silnika o wysokim momencie obrotowym. Na szutrach warto oczywiście dołączyć napęd na przednią oś, przesuując dźwignię reduktora w pozycję 4H. Dopiero w naprawdę trudnych warunkach (np. na piasku lub w głębokim błocie) przychodzi skorzystać z niższego przełożenia (4L).

nych rozmiarów bagażnikiem, zwiększając także ilość miejsca dla pasażerów siedzących z tyłu. Modyfikacje te doprowadziły do powstania potężnej, ciężkiej i efektywnej „terenówki”. Duża masa nie przeszkadza jednak w uzyskaniu znakomitych osiągnięć. To zasługa 3-litrowego silnika, który napędzając tylną oś pozwala niemal 2-tonowemu autu osiągnąć „setkę” w niewiele ponad 11 sekund.

Po utwardzonych drogach



Infolinia: 0-801 666 999, Internet: www.seat.pl



Moje korzyści
 3800 — ubezpieczenia
 1300 — opony zimowe
 3000 — rabat
 2500 — ABS
 1500 — 2 poduszki
 4900 — klima
 17000 zł

Rzetelny wybór!

Zobacz, ile skorzystasz, decydując się teraz na wybór SEAT-a. Przy zakupie Toledo w cenie samochodu dostaniesz pakiet ubezpieczeń o wartości ok. 3800 zł, komplet opon zimowych warty 1300 zł i dodatkowo rabat – 3000 zł.

Otrzymasz samochód wyposażony w ABS o wartości 2500 zł, 2 poduszki powietrzne za 1500 zł i klimatyzację warty aż 4900 zł. Po podliczeniu przekonasz się, że Twoje korzyści to w sumie 17000 zł.

Możesz też wybrać dla siebie inne korzyści:
 Ibiza... 8600 zł, Cordoba... 9600 zł, Cordoba Vario... 10800 zł,
 Leon... 10700 zł, Alhambra... 21700 zł.

Jeżeli interesują Cię konkrety, po prostu wstąp do SEAT-a.



Konkretne
 korzyści



pajero jeździ bardzo sprawnie, zapewniając komfort na poziomie limuzyn klasy średniej. Co więcej, nawet w zatłoczonym mieście szybka jazda nie jest problemem - większość kierowców natych-

Niestety, za uniwersalność i niezłe wyposażenie standardowe pajero sport trzeba niemało zapłacić – przynajmniej 153 tys. zł. Mimo wszystko na tle konkurencji nie jest to cena zbyt wygórowana.

PODSTAWOWE DANE TECHNICZNE:

Silnik/liczba zaworów na cylinder	V6/4
Pojemność skokowa (ccm)	2972
Moc (kW/KM) przy obr./min	130/177-5000
Moment (Nm) przy obr./min	255-4500
Długość/szerokość/wysokość (mm)	4545/1755/1730
Rozstaw osi (mm)	2725
Masa własna/ładowność (kg)	1920/590
Pojemność bagażnika (l)	500/1720
Prędkość max (km/h)	175
0-100 km/h (s)	11,6
Zużycie paliwa wg UE (l/100 km)	93
(miasto/poza miastem/średnio)	16,3/10,3/12,5

Prawo a paliwo

W Polsce nie istnieją jednolite przepisy, na podstawie których kontrolowano by jakość paliw. W praktyce oznacza to, że można u nas wprowadzać do handlu benzyny nieuszlachetniane i skażone organizmami mikrobiologicznymi. Wszystkie testy jakości Orlen praktycznie prowadzi na ochotnika, bo prawo go do tego nie zmu-

sza. Ponieważ brak norm dotyczy nie tylko produktów, ale także surowców, PKN w obawie, że wprowadzane z zagranicy komponenty do rafinacji mogą być zwykłymi odpadami, przeprowadził 5 lat temu całkowicie odkażenie wszystkich urządzeń w rafinerii w Płocku. Od tamtej pory ich stan jest ciągle monitorowany.

Auto-Gosk

ZAPRASZAMY DO NOWO OTWARTEGO

SALONU W SOPOCIE,

al. Niepodległości 691

salon, tel. (058) 550 39 59

serwis, tel. (058) 550 39 58

Gdynia,

ul. Chwaszczyńska 72

salon, tel. (058) 629 40 00

serwis, tel. (058) 629 45 43

Gdańsk-Jasień,

ul. Jabłoniowa 2

salon, tel. (058) 322 11 65

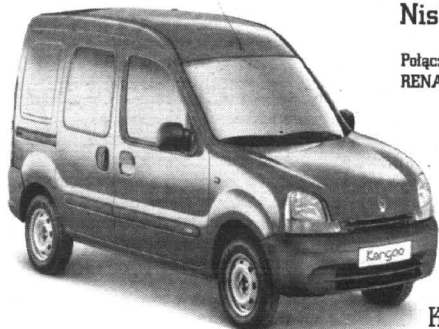
serwis, tel. (058) 322 11 86



Formuła RENAULT

Ostatni dzwonek! Niskie ceny od święta.

Połącz kredyt z rabatem, a otrzymasz RENAULT w rekordowo niskiej cenie.



Kangoo od 30 300 zł*

Zgodnie z naszą formułą oferty rabatowe i kredytowe można łączyć. Dzięki temu samochody Renault są teraz dostępne dla każdego – mają niższą cenę, a podjęcie decyzji ułatwia jeszcze szeroki wybór kredytów dostosowanych do różnorodnych potrzeb. Decydując się na przykład na kredyt ROK BEZ RAT, wystarczy wpłacić 80% ceny modelu, z uwzględnieniem rabatu. Reszta dopiero po roku, bez odsetek. Korzystaj z okazji póki czas.

Oferta ograniczona w czasie. Dotyczy całej gamy Renault.

www.renault.com.pl

Renault Credit Polska

*80% ceny brutto z rabatem

R.R. Adamowscy

Starogard Gd., ul. Zblewska 33
tel. (058) 563 33 33, fax (058) 562 77 60
www.adamowscy.com.pl

Grudziądz, ul. Szosa Toruńska 29a
tel. (056) 463 57 70, fax (056) 463 58 10
renault@adamowscy.com.pl

ISO 9002

NAJSZYBSZY

Okazuje się, że upór i fantazja połączone ze sportywnymi zasobami finansowymi może sprawić wszystko, tak jak to się stało w przypadku Christiana von Koenigsegga, który na własnego pomysłu i konstrukcji bolidu okazał się lep-

km/h. W Szwecji, czyli w kraju pochodzenia tego auta i jego twórcy, jest to zresztą czystą abstrakcją, jako że tylko na autostradach można by tu podkręcić silnik do 1.3 obrotów na drugim biegu: na „jedyńce” auto osiąga 85 km/h, na „dwójce” ponad 150...

Bolid wy-



szy m.in. od kierowców w słynnych mclarenach z Formuły 1. Niewykluczone, że jego auto – o nazwie koenigsegg CC – jest obecnie najszybszym samochodem świata dopuszczonym do ruchu na publicznych drogach.

Zasiadając do tego auta ma się za plecami silnik Forda V8 o pojemności 4,6 l (665 KM, 750 Nm), który w połączeniu z 6-stopniową sekwencyjną skrzynią biegów umożliwia sprint do 100 km/h w czasie 3,2 s oraz prędkości maksymalnej 390

całości z zastosowaniem technik i technologii rodem z F1. Tylko wielkość silnika i jego doładowanie nie pasują do tego obrazu. Ale karoseria typu monocoque z superszywnego włókna węglowego i kevlaru oraz leżące zawieszenie śrubowe, a także układ hamulcowy AP racing mówią już same za siebie.

Prezentowany egzemplarz jest jeszcze... nie do końca wyposażony i dopracowany zgodnie z założeniami. Ma niewłaściwy prędkościomierz sięgający



Osobowy Peugeot 206 w leasingu



zaledwie połowy możliwości obrotów 3. biegu (220 km/h) oraz niezgodny z potrzebami rozmiar opon. Ogumienie 215/40 ZR 18 nie zapewni właściwego trzymania. Po rozpoczęciu produkcji seryjnej (12 sztuk rocznie) na kołach będą już opony 325/35 ZR 19.

Koenigsegg tworzył swe auto z myślą o potencjalnych rywalach. W przedbiegach pokonał wprawdzie do-



tychczasowego rekordzistę mclarena F1 („tylko” 627 KM i 374 km/h), ale wciąż obawia się nowego ferrari. Jeśli w chwili prezentacji, jesienią 2002 roku, okaże się że F60 ma więcej niż zapowiadane 650 KM, Koenigsegg ma już gotowy prototyp 12-cylindrowego boksera o mocy „co najmniej” 750 KM.



PEUGEOT Leasing

Raty miesięczne – już od 430 zł netto. **Wszystkie raty mogą stanowić koszt uzyskania przychodu firmy.** W leasingu dostępne są również pozostałe osobowe modele Peugeot. Szczegóły w salonie.

PEUGEOT. ZAPROJEKTOWANY, BY CIESZYĆ.

206



PEUGEOT

JD - Kulej

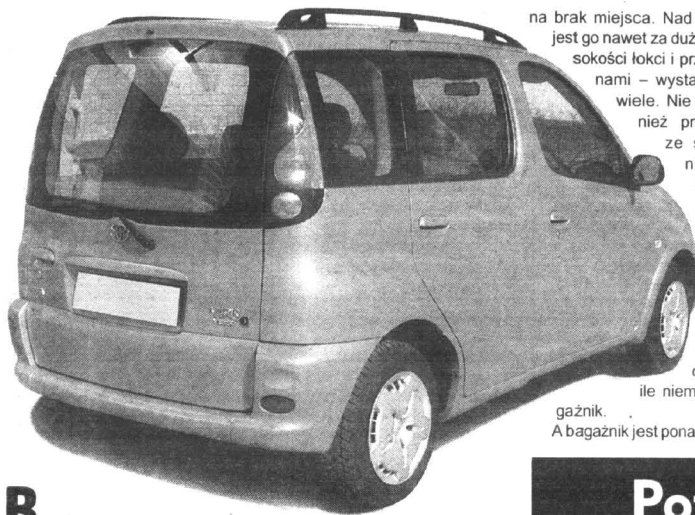
SALON-SERWIS-CZĘŚCI
usługi blacharsko-lakiernicze

81-571 GDYNIA
ul. Chwaszczyńska 178
tel. (058) 629 72 72
fax (058) 629 72 28

82-400 WEJHEROWO
ul. Gdańska 15
tel. (058) 672 11 11
fax (058) 672 05 06

83-110 TCZEW
al. Solidarności 5
tel. (058) 530 00 55

WYSOKI I WSZECHSTRONNY

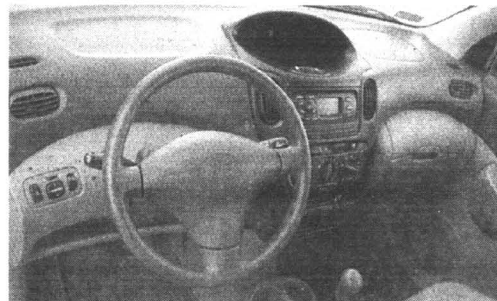


na brak miejsca. Nad głowami jest go nawet za dużo, na wysokości łokci i przed kolanami – wystarczająco wiele. Nie ma również problemów ze schowaniem drobniaków – schowki mają łączną pojemność aż 230 l, czyli tyle, ile niemały... bagażnik. A bagażnik jest ponadto. Jego

390 litrów to też wynik naprawdę przyzwoity. Tylnie fotele w łatwy sposób dają się złożyć i schować w podłodze. W ten sposób z tyłu powstaje przestrzeń bagażowa o idealnie równiej, nisko przebiegającej podłodze, bez progu, o pojemności ponad 2 metry sześciu. Wręcz zachęca do przewozu towarów. Ma zresztą sposobną

ku temu nie tylko imponującą ładowność, ale również całkiem mocny i oszczędny silnik. W spokojnej, miejskiej jeździe spala 5,6 l/100 km, w szybkiej – nieco ponad 7,5 l.

Tylko ta cena! Ponad 55 tys. zł to w polskich warunkach stanowczo za dużo, jak na nawet tak rewelacyjny miniautobusik.



B yło berlingo, był wagon R+, był agila – te wszystkie i pewnie jeszcze inne minivany dokładnie przeanalizowali konstruktorzy To- polskich drogach, choć trochę kosztem komfortu pasażerów. Nie powinni oni też narzekać

PODSTAWOWE DANE TECHNICZNE:

Silnik benzynowy, R4, 4 zawory/cylinder, pojemność 1299 cm, wtrysk wielopunktowy, układ zmiennych faz rozrządu. Moc 63 kW (86 KM) przy 6000 obr./min. Moment 124 Nm przy 4400 obr./min.

Skrzynia biegów manualna, 5-stopniowa, napęd na przednie koła, zawieszenie p/t: kolumny McPherson/belka skrętna, hamulce p/t: tarczowe/bębnowe, opony 165/65 R14. Dł./szer./wys. 386/169/168 cm, rozstaw osi 250 cm, masa własna 980 kg, ładowność 520 kg, bagażnik 390-2160 l, zbiornik 45 l. Prędkość maksymalna 165 km/h, 0-100 km/h, 12,5 s, zużycie paliwa miasto/trasa/średnie (EU) 8/5,5/6,4 l/100 km.

Wyposażenie: ABS, dwie poduszki gazowe, centralny zamek, elektrycznie regulowane lusterka zewnętrzne i przednie szyby, komputer pokładowy.

Potrójna oszczędność!

Postaw na TDI

VOLKSWAGEN BANK POLSKA
Bezpośredni w kontaktach

dostawcze i osobowe z homologacją ciężarowych



Volkswagen Kredyt



Groblewski

Gdańsk, ul. Jagiellońska 12 A Tel. (058) 557 55 15

yoty i stworzyli yarisę verso. Ze znakomitą skutkiem – jak się okazuje.

Wyróżnia się z tłumu już na pierwszy rzut oka. Rekordowo duża wysokość, przy stosunkowo niewielkiej długości i szerokości sprawia, że auto może nie budzi zaufania jako mistrz stateczności. Tymczasem jest wprost przeciwnie: można je prowadzić i pewnie, i bezpiecznie.

Tajemnicą takiego zachowania jest specjalnie utwardzone zawieszenie. W efekcie verso zaskakująco dobrze sobie radzi nawet na poranych koleinami

Pierwszy niski

Na gdyńskich ulicach można spotkać jedyny w Polsce całkowicie niskopodłogowy trolejbus. Solaris trollino 12 T jest wspólną konstrukcją firmy Neoplan-Polska i Trobusa. Pojazd został zbudowany w oparciu o zmodyfikowane nadwozie autobusu solaris urbino 12. Trolejbus jest wyposażony w silnik prądu stałego o mocy 110 kW i układ elektroniczny, pozwalający oddawać energię elektryczną do sieci podczas hamowania.

AKUMULATORY

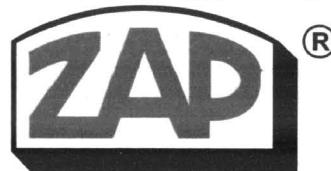
do wszystkich typów pojazdów polskich i zagranicznych

**PROSTOWNIKI
OWIEWKI, DYWANIKI
KOŁPAKI (WSZYSTKIE TYPY)
OLEJE SAM., KOSMETYKI
LAMPY, AKCESORIA**



DLACZEGO WARTO POLECIC AKUMULATORY AGRO?

- Większy prąd rozruchu, dzięki czemu uruchomienie pojazdu jest szybsze i o wiele łatwiejsze. Warto to docenić szczególnie w czasie dużych mrozów i upałów - kiedy zwykle akumulatory często zawodzą.
- Nowoczesna obudowa z wygodną i praktyczną rączką.
- Przenoszenie akumulatora z jednego pojazdu do drugiego przestaje być problemem.
- Nie trzeba dawać elektrolitu (bezobsługowość wg kryteriów IEC)
- Zmniejszona waga, solidna i trwała obudowa.



**PIASTÓW
PH „MAKRO”**

Licencjonowany Przedstawiciel na woj. pomorskie
HURTOWNIA Gdańsk-Orunia, ul. Trakt św. Wojciecha 253
tel. **306-66-60** (na terenie Transbudu)
tel./fax **309-00-75**, tel. kom. **090 50-93-95**
tel. 0601 311 054, 0601 311 056, czynna od 8.00 do 18.00

SKLEPY PATRONACKIE

- Tczew, SKLEP MOTORYZACYJNY, ul. Stefana Kardynała Wyszyńskiego 15, tel. 531 00 62
- Tczew, SKLEP MOTORYZACYJNY, ul. Armii Krajowej 86 A, tel./fax 777 00 17
- Starogard Gd., ZAKŁAD ZAOPATRZENIA ROLNICZEGO, ul. Rolna 1, tel. 56 287 07
- Kartuzy, T.DERA, ul. Gdańska 28, tel. 681 10 50, 685 31 08
- Kościerzyna, "MASZ-ROL", ul. Przemysłowa 3a, tel. 686 39 58
- 83-210 Zblewo, SKLEP I USŁUGI MOTORYZACYJNE, Robert Reznar, ul. Kościelna 4, tel. 674 14 84
- Kwidzyn, SKŁADNICA MASZYN ROLNICZYCH I CZĘŚCI WYMIENNYCH, ul. Toruńska, tel. 279 34 77
- Wejherowo, SKLEP MOTORYZACYJNY, ul. Gdańska 14, tel. 672 55 84
- Władysławowo, ARTYKUŁY MOTORYZACYJNE, ul. Żytnia 25, tel. 674 14 84
- ZAKŁAD MECHANIZACJI POJAZDÓW SPRZĘTU ROLNICZEGO, • Kosobudy k. Brus, tel. 398 31 00
- Somonino, HELP-ROL, ul. Siemiana 2, tel. 684 13 87
- Gdynia MOTTAPULS, ul. Spokojna 3, tel. 664 61 49, MOTTAPULS, ul. Chylońska 60, tel. 663 18 88
- Niestepowo, STACJA PALIW, T. Cirocki, ul. Raduńska 9, tel. 681 80 53
- Elbląg, PPKS, ul. Grunwaldzka 61, tel. 233 65 65
- Chojnice, AGRO URSUS, ul. Człuchowska 84, tel. 39754 42
- Lębork, RARYTAS, ul. Warszawska 15 A, tel. 863 32 55
- AGROMA, ul. Toruńska 6, tel. 863 30 10, 863 30 91
- Skarszewy PHU ROLGUM s.c., ul. Wybickiego 21, tel. 588 25 59
- Chwaszczyno, AKCES, tel. 552 80 30
- Żukowo, H.K. Mazur, ul. Mickiewicza, tel. 681 73 65, 681 71 97
- Sierakowice, AGER s.c., ul. Przędzkołna 2, tel./fax 684 72 88, 684 72 66
- Lniska k. Żukowa EROTRANS, tel. 681 85 65, 681 86 19

MOCNE STRONY PUNTO

Milošnicy fiatów trzydrzwiowych mają do dyspozycji kolejną wersję takiego punto – o nazwie GO! Na czym polega jej inność widać od razu po otworzeniu drzwi. Oto tradycyjne miejsca do siedzenia zajęły fotele anatomiczne, rodem wprost z usportowionego modelu HGT.

GO! otrzymał również instalację audio z subwooferem (umieszczonym w bagażniku) oraz 6 głośnikami. Jak w każdym punto, tak i w tym (z silnikiem 1.2) silną stroną jest funkcjonalne nadwozie z wzorową ergonomią i mistrzowsko zagospodarowaną przestrzenią. Wi-

nie fotele nie są odsunięte do tyłu. Wtedy bowiem drastycznie spada ilość miejsca na kolana dla pasażerów tylnej kanapy.

Nieduża długość całkowita oraz stosunkowo obszerne wnętrze sprawiają, że bagażnik nie może być zbyt spory (ma on 264 litry). Wystarcza to w zupełności dwóm osobom, ale już czteroosobowa rodzina może mieć problem.

Godnym podkreślenia szczegółem jest dobre spasowanie elementów, z których składa się deska rozdzielcza; trzaski czy skrzywienia tutaj praktycznie się nie zdarzają. Bardzo mocnym punktem

wielopunktowego.

Zmiany wprowadzone

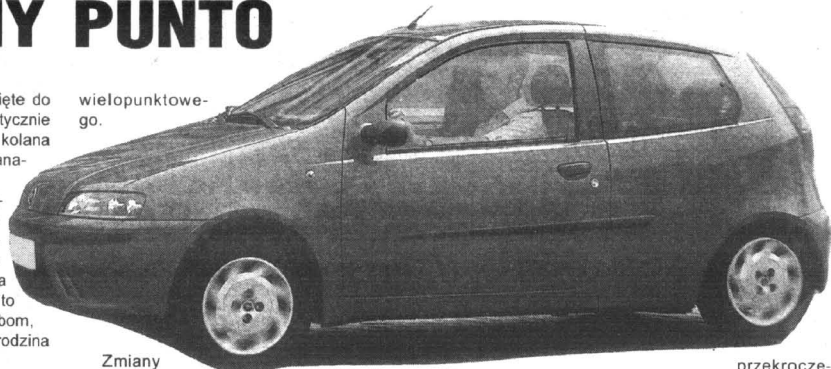
w układzie zasilania pozwoliły obniżyć prędkość obrotową momentu maksymalnego z 3000 obr./min do 2500 obr./min przy jednoczesnym podniesieniu jego wartości o 7 Nm do 102 Nm. Pozwoliło to minimalnie poprawić elastyczność silnika. Do „setki” dociaga w 14,3 s, a osiągnie około 155 km/h.

Stosunkowo niewielkie wysilenie jednostki napędowej skutkuje dość korzystnym poziomem zużycia paliwa. Samochód w zupełności zadowala się ośmioma litrami na 100 km w jeździe miejskiej.

Tłumienie elementów resorujących dobrane na tyle sztywno, by nawet kosztem pewnego pogorszenia poziomu komfortu zapewnić bezpieczne zachowanie i pewne prowadzenie auta w każdej sytuacji. Do wnętrza wyraźnie docierają w efekcie wszelkie „informacje” o stanie drogi, ale trzeba przyznać, że auto prowadzi się bez zarzutu. Dobrze spisuje się układ kierowniczy z elektrycznym

wspomaganiem. Po przełączeniu układu na funkcję city uzyskuje się bardzo dużą siłę wspomagania i lekkie kręcenie kołem kierownicy podczas manewrów. Po

przekroczeniu 60 km/h układ samoczynnie przestawia się na tryb normal, kiedy to mniejsza siła wspomagania zapobiega nerwowemu zachowaniu na drodze.



DANE TECHNICZNE:

Silnik	benz. R4/8
Pojemność skokowa (ccm)	1242
Średnica x skok (mm)	88,0 x 88,3
Stopień sprężania	9,5
Zasilanie	ww
Moc maks. kW/KM/obr./min	44/60/5000
Maks. mom. obr. (Nm/obr./min)	102/2500
Skrzynia biegów	man. 5
Napęd na koła	przednie
Hamulce przód/tył	t/b
Ogumienie	155/80 R13 79
Pojemność bagażnika (l)	264
Pojemność zbiornika paliwa (l)	47
Dł./szer./wys. (mm)	3800/1660/1480
Masa własna/tadowość (kg)	860/510
Masa przyczepy (kg)	1000

doczne to jest zwłaszcza z przedniej części, gdzie fotele gwarantują wygodę nawet bardzo rośłym osobom.

Przejęcie foteli z HGT spowodowało, że nawet na szybko pokonywanych zakrętach kierowca pewnie trzyma się na swoim miejscu.

Jeżeli chodzi o ilość wolnego miejsca w tylnej części auta, sytuacja wygląda również dobrze, pod warunkiem, że przed-

punto jest bezpieczeństwo bierne. Testy potwierdziły dużą odporność karoserii na zderzenia czołowe oraz boczne.

Stosowany do napędu tego modelu silnik jest rozwinięciem tej samej jednostki, którą od lat stosowano w punto 1.2 pierwszej generacji. Podstawową różnicą w stosunku do używanych wcześniej jednostek 1.2 SPI jest tu zastosowanie nowego układu dolotowego i wtrysku

do 3 proc. paliwa); Super Semisynthetic SJ/CF 10W/40 i Semisynthetic SJ/CF 10W/30 do silników benzynowych i diesli w autach osobowych używanych w normalnych warunkach; oraz mineralny Classic SJ/CF 15W/40

do silników benzynowych i wysokoprężnych pracujących w ciężkich warunkach.

Ciekawostką są dwa oleje przeznaczone do silników z napędem LPG: półsyntetyczny Gas Semisynthetic SG 10W/40 oraz

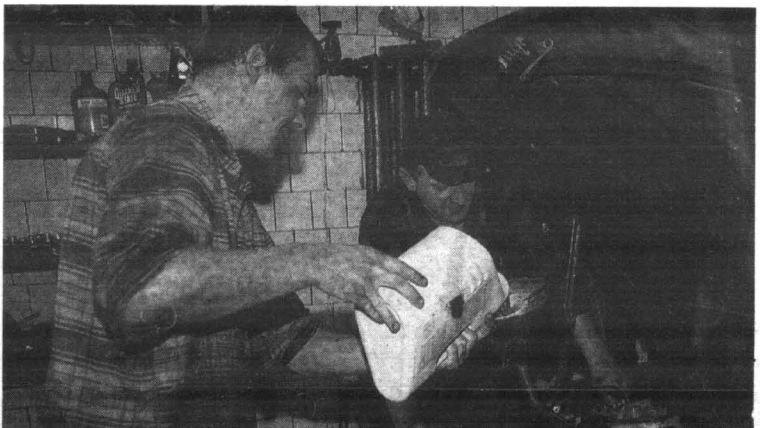
mineralny Gas Lubro SG 15W/40. Oba poddano rocznemu testowi praktycznemu w polonozie. Pierwszy olej zalecany jest do nowych silników z napędem LPG. Drugi do jednostek napędowych z dużymi przebiegami. J.W.

Jakie oleje

Od dawna utarło się, że jeśli mamy kupić olej, to należy unikać produktu krajowego. Skuteczną walkę z tym stereotypem podjęła już kilka lat temu Rafineria Gdańska wytwarzająca serię olejów pod nazwą Lotos. Niedawno do walki włączył się Orlen.

Wdrożenie do produkcji i sprzedaży wyrobów Orlenu poprzedziły dwa lata badań. Za kilkaset tysięcy dolarów analizy olejów przeprowadziły laboratoria Chevronu i Shella, czyli czołowych producentów olejów na świecie. Oprócz tego wypowiedzieli się producenci samochodów. Oleje Orlenu mają aprobatę m.in. Volkswagena, Porsche, MAN-a, Volvo, Macka. W sumie dobre opinie wyraziło 18 producentów aut. Do tego doszły certyfikaty jakości, w tym najważniejszy AQAP 120, który pozwala na dostawę dla wojsk NATO.

Oferta PKN obejmuje 8 gatunków olejów nowej generacji, 5 dla silników benzynowych i lekkich diesli oraz 4 dla ciężkich wysokoprężnych jednostek napędowych. Grupę nowej generacji stanowią półsyntetyczny Diesel 4 CF 10W/40 dla silników diesla pracujących w ekstremalnie ciężkich warunkach (właśnie on znalazł się w kręgu zainteresowania wojsk NATO); mineralny Diesel 3 CG-4 15W/40 dla mocno obciążonych diesli z turbodoładowaniem; mineralny Diesel 2 CG-4 15W/40 i 20W/50 dla ciężkich, wolno ssących diesli zalecanych do aut osobowych; syntetycznych Extra Synthetic SJ/CF 5W/40 dla silników Diesla i benzynowych aut osobowych i lekkich aut osobowych i lekkich dostawczych pracujących w ekstremalnych warunkach, jak np. jazda sportowa; syntetyczny Synthetic SJ/CF 5W/30 do lekkich silników benzynowych (test porównawczy z klasycznym olejem 15W/40 wykazał, że pozwala on oszczędzić



AUTOBUSY Z NAPISEM KONIEC?

Producentom autobusów marzą się czasy, kiedy władze gminne hojną ręką wydawały pieniądze na odnowienie tabo-ru, a banki bez większych formalności udzielały firmom kre-

dytów na zakup np. autobusu turystycznego. Realia są inne. Po dziewięciu miesiącach do krajowych klientów trafiło 1045 autobusów – o 18,2 proc. mniej w porównaniu z analogicznym okresem roku ubiegłego.

Załamanie rynku dotyka niemal wszystkich segmentów rynku motoryzacyjnego w Polsce. Jednakże na tle ponad 30-proc. spadków sprzedaży aut osobowych i dostawczych, wyniki producentów i importerów autobusów nie są aż tak kata-



stro-
falnie
slabe.

Głów-
nych powo-
dów, które
utrudniają wzrost
sprzedaży, trady-
cyjnie upatruje się w

kiepskiej kondycji polskiej go-
spodarki. Jak zwykle najwięk-
szym problemem jest brak pie-
niędzy. W obliczu dziury bud-
żetowej władze miejskie i
gminne obawiają się podejmowa-
nia decyzji o sporych nakła-
dach na zakup nowego tabo-
ru.

Kolejnym problemem jest
niekorzystna dla producentów
polityka banków, które z mie-
siąca na miesiąc coraz ostrzej
podchodzą do każdego wnio-
sku kredytowego, co powstrzy-
muje klientów przed zakupami.

Największe straty ponieśli
dwaj wiodący polscy produ-
centi – firmy Autosan i Jelcz,
należące do grupy Zasada.
Pierwsza ze spółek sprzedała
w tym okresie 376 autobusów
(o 35,2 proc. mniej w porów-
naniu z dziewięcioma miesi-
cami ubiegłego roku), a druga
– 212 pojazdów (co oznacza
30,3-proc. spadek).

Producentom autobusów
do przewozów międzymiasto-
wych, najwięcej kłopotów

przysparzają problemy PKS z
otrzymaniem zwrotu dotacji do
przewozów uprzywilejowa-
nych.

Uwzględniwszy wyniki po
trzech kwartałach firmy takie,
jak Volvo, Mercedes, Man czy
Kapena, mimo niewielkiego w
porównaniu z Jelczem i Auto-
sanem wolumenu sprzedaży,
zanotowały jej wzrost.

P.J.

Tylko 549 PLN miesięcznie*

Škoda Fabia

VOLKSWAGEN BANK POLSKA
Bezpośredni w kontaktach

Škoda Fabia Basic 1.4 (44 kW)

cena samochodu: 30 720 PLN
wkład własny: 3 070 PLN
okres kredytu: 72 miesiące



OPONY ZIMOWE GRATIS

* kredyt denominowany w EURO wg kursu | EUR = 3,7 PLN

ŠkodaKredyt



30119

GROBLEWSKI JR

godziny otwarcia salonu: 8.00-18.00, serwis 8.00-17.00
http://www.groblewski.com.pl

Sopot, al. Niepodległości 954
tel./fax (058) 550 36 19, tel. 0604 600 600

Sopot, ul. Bitwy pod Płowcami 54
tel. (058) 550 37 38, fax (058) 555 07 49



formuła RENAULT

Ostatni dzwonek! Niskie ceny od święta.

Połącz kredyt z rabatem, a otrzymasz
RENAULT w rekordowo niskiej cenie.



Thalia od 25 560 zł*

Zgodnie z naszą formułą oferty rabatowe i kredytowe można łączyć. Dzięki temu samochody Renault są teraz dostępne dla każdego – mają niższą cenę, a podjęcie decyzji ułatwia jeszcze szeroki wybór kredytów dostosowanych do różnorodnych potrzeb. Decydując się na przykład na kredyt ROK BEZ RAT, wystarczy wpłacić 80% ceny modelu, z uwzględnieniem rabatu. Reszta dopiero po roku, bez odsetek. Korzystaj z okazji póki czas.

Oferta ograniczona w czasie. Dotyczy całej gamy Renault.

www.renault.com.pl

Renault Credit Polska

*80% ceny brutto z rabatem

A. OSSOWSKI

Elbląg, Kazimierzowo 7A
tel. (055) 232 70 75, 232 62 37,
fax (055) 232 61 76
www.ossowski-renault.com.pl

PUH ZDUNEK Sp. z o.o.

Gdańsk, ul. Miałki Szlak 43/45
tel. (058) 301 90 12, 320 21 33
fax (058) 305 87 87
www.zdunek.com.pl

Sieć stacji

Pod koniec 2000 r. w Polsce
było 6582 stacje benzynowe.
2077 należało do Grupy Orlen.
Były to obiekty z sztydami Pe-
trochemii Płock, CPN-u i Orle-
nu. 1446 spośród nich stano-
wiło własność koncernu. 631
były to stacje patronackie.
Sprzedano tam 40 proc.
wszystkich kupionych na na-
szym rynku paliw.

Miejskie enduro BMW

Najmłodsze dziecko w rodzi-
nie motocykli BMW nazywa
się F 650 CS i sta-
kontynuację mo-
stylu enduro: F
650 GS i F
650 GD da-
kar.

Styli-
stycznie
odpowia-
dający naj-
nowszym
trendom

siedzeniem, a tam gdzie zwykłe
jest zbiornik, mieści się
schowek. W ofercie bogaty
wybór akcesoriów.
Motocykl na pewno wy-
różnia się



dom
motor
napę-
dzany
jest jed-
cylindro-
wym
czterozaworo-
wym silnikiem o mocy 50 KM.
Zbiornik paliwa znajduje się pod

spo-
śród innych mod-
nym wyglądem, ale (a może
właśnie dlatego) polecać go
można niemal wyłącznie na
miejskie ulice. W Niemczech
ten modniś kosztuje prawie 15
tys. DEM.

Nie można się było spodziewać, że ta plaga nas ominie, skoro objęła już prawie całą świat. Liczba osób, które miały styczność z wirusem AIDS, sięga milionów. W Polsce już też przyszły na świat dzieci, które zetknęły się z chorobą jeszcze w łonie matki. Są to na razie pojedyncze przypadki, ale z pewnością będzie ich więcej. We Francji urodziło się w ubiegłym roku około pół tysiąca dzieci nosicieli AIDS, w Stanach Zjednoczonych około 150 tysięcy. Ile w Afryce? Bóg jeden wie - prawdopodobnie miliony.

Ze zrozumiałych względów prowadzone są bardzo intensywne badania, zarówno nad ciężarnymi kobietami, które miały styczność z wywołującym chorobę wirusem HIV, jak również nad ich potomstwem. W trakcie tych badań lekarze z pewnym zaskoczeniem - a zarazem z ulgą - stwierdzili, iż w przypadkach tzw. nosicielstwa, czyli obecności w organizmie matki charakterystycznych antyciał, wskazujących, iż miała ona kontakt z wirusem, istnieją duże szanse (jak 3:1), że u dziecka podobne objawy nie wystąpią.

gorzej jest w przypadkach, gdy u matki choroba występuje w formie rozwiniętej - wtedy tylko co piątą niemowlę unika zarażenia.

Dzieci, które odziedziczą AIDS, mają niewielkie szanse na przeżycie kilku lat. Młody organizm, zaatakowany jeszcze w trakcie formowania się, jest szczególnie bezbronny, ponieważ jego system immunologiczny jeszcze się nie wykształcił.

Dlaczego jedne dzieci dziedziczą chorobę, a inne nie? To pytanie stawiają sobie naukowcy - i próbują znaleźć na nie odpowiedź. Wiadomo, że układy krwionośne dziecka i matki w czasie ciąży nie są połączone. Składniki odżywcze, zawarte w krwi matki, przenikają do krwi dziecka poprzez ścianki macicy. Tą drogą przenikając mogą również wirusy HIV, dlatego więc nie zawsze im się to udaje?

Wiele wskazuje na to, iż zasadnicze znaczenie ma tu stadium choroby. Otóż wi-

Wierzyć na słowo

Drugie pokolenie skazanych?

rus HIV po przeniknięciu do organizmu człowieka zdrowego intensywnie się rozmnaża, a to głównie z tego powodu, iż system immunologiczny nie posiada jeszcze wtedy odpowiednich przeciwciał. Gdy zaczynają one działać - wirusy zanikają. Pozostają tylko te, którym udało się wniknąć do tzw. limfocytów T - i zapaść tam w stan uśpienia.

Przebudzenie z tej „sypialki” może nastąpić nawet po latach, na przykład na skutek jakiejś innej infekcji, która zaatakuje organizm. W takich przypadkach wirusy znów masowo pojawiają się we krwi, atakując kolejne limfocyty, doprowadzając do osłabienia systemu obronnego organizmu, a tym samym zwiększając go podatnym na wszelkiego rodzaju infekcje.

Otóż w obu stadiach, w których wirus znajduje się w swobodnym obiegu w krwi matki, może się łatwo przedostać do organizmu dziecka, natomiast wtedy, gdy pozostaje w uśpieniu, zakażenie jest mniej prawdopodobne, ponieważ limfocyty, w których się ukrywa, nie przenikają zwykle przez ścianki macicy. Może się to zdarzyć zwłaszcza w stadium zaawansowanej ciąży, gdy te ścianki stają się bardzo cienkie, bądź też w czasie porodu, gdy zdarzają się pęknięcia naczyń krwionośnych, przez które możliwe staje się przeniknięcie owych limfocytów.

Badania wykazały, iż czynnikiem bardzo sprzyjającym zakażeniu - już w fazie porodowej - jest karmienie niemowląt piersią. Ponad cztery piąte dzieci karmionych w ten sposób przez swoje matki-nosicielki wirusa HIV ulega infekcjom, podczas gdy przy karmieniu butelką szanse na wychowanie zdrowego dziecka są wielokrotnie większe.

Dane te trzeba przyjmować z pewną rezerwą, bowiem stwierdzenie, czy dziecko, zwłaszcza nowo narodzone, jest rzeczywiście nosicielem wirusa HIV jest bardzo trudne. Otóż testy na obecność tego wirusa opierają się na badaniach pośrednich. Są to właściwie testy na obecność w organizmie charakterystycznych przeciwciał obronnych. Ich obecność we krwi jest widomym znakiem, że organizm miał styczność z wirusem.

Metoda ta bywa zawodna. Jeśli badanie zostało przeprowadzone we wcześniejszej fazie infekcji, czyli zanim organizm zdolał wytworzyć odpowiednie przeciwciała, taki test niczego nie wykaże, chociaż osoba jest zarażona i - co więcej - może zarażać innych.

Jeszcze gorzej przedstawia się sprawa z noworodkami. Nawet wtedy, kiedy testy wykażą niewątpliwie obecność charakterystycznych przeciwciał, nie można mieć pewności, iż dziecko jest rzeczywiście nosicielem wirusa. Otóż system immunologiczny dziecka wykształca się w pełni dopiero w jakiś czas po jego narodzinach. Zarówno podczas ciąży, jak również przez pewien okres po porodzie, organizm dziecka chroni siebie przez system obronny matki. Jeszcze w rok po urodzeniu dziecko ma we krwi antyciała przekazane mu „w spadku” przez organizm matki. Zatem jeśli matka miała styczność z wirusem HIV, to zwalczające go przeciwciała znaleź się mogą w krwi dziecka, co wcale nie musi oznaczać, iż nastąpiło również zakażenie tym wirusem.

Aby to stwierdzić bądź wykluczyć, trzeba by przeprowadzić badania na obecność samego wirusa, a jest to znacznie, znacznie trudniejsze.

W tej chwili trwają prace nad takimi metodami analiz, które pozwoliłyby wykrywać możliwie szybko samego wirusa HIV, a nie tylko ślady jego obecności. Metody te powinny być nie tylko szybkie i niezawodne, ale również możliwie tanie. Do przebadania są wszak miliony ludzi na całym świecie i wciąż rodzą się nowi. Bez tego nie sposób podjąć skutecznej walki z AIDS - plagą XXI wieku.

Barbara Lemkowska

W 46. numerze „Najwyższego CZAS!” - u p. Tomasza Kornaś cytuję p. dra Marka Edelmana - bardzo szacowną i samodzielną postać - acz, jak to u Żydów i Czytelników „Gazety Wyborczej”, mając lekkiego hyzia na punkcie intelektualnego lewicowania. Rozmowa nie dotyczyła jednak ideologii, lecz faktów. P. dr Edelman, jeden z tych, co w 1943 odważył się chwycić za broń, powiedział: „Nigdy nie mieliśmy wystarczającej pomocy od Polaków, ale bez ich pomocy nie byłibyśmy zdolni zacząć powstania.

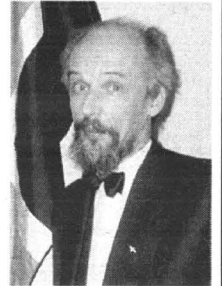
Trzeba pamiętać, że Polacy sami mieli mało broni. Winę ponosi nazizm, faszyzm, a nie Polacy”. Dobra. Teraz od historii przejdźmy do przyszłości. Wyobraźmy sobie, że za parę lat w Niemczech znów wygrają narodowi socjaliści, obejmują władzę i po jakimś czasie zajmują Polskę. Po czym wpada im do głowy, że trzeba rozprawić się z np. Białorusinami. Więc zamykają ich w gettach, by powolutku mordować... (...jeśli ktoś nie wierzy, że dzisiejsi Niemcy potrafią mordować, to proszę odwrócić sytuację: Polskę zajmują Ukraińcy albo Rosjanie - i zamykają w gettach Niemców...). Zamknięci chcą próbować drogo sprzedać życie - i proszą Polaków o pomoc. A Polacy sami mają mało broni...

Dlaczego Polacy mają mało broni? Czy winny jest faszyzm, narodowy socjalizm, Niemcy lub Rosjanie? Nie, winni są Polacy. To politycy PRL, a następnie III RP pozabawili Polaków broni!

I jest to oczywista prawda. Aparat okupacyjny, czyli urzędnicy PRL i III RP, jak najsłuszniej obawiają się dać obywatelom broń -

Janusz Korwin-Mikke:

Samoobrona naprawdę



bo obywatele mogliby dojść do niejże uzasadnionego wniosku, że jedynym sposobem wyjścia z kryzysu jest wystrzelanie wszystkich urzędników III RP. Wprawdzie dziś wiemy, że z pluskami najlepiej walczyć przy użyciu feromonów, a w ogóle czystość powoduje, że pluskwy wynoszą się gdzie indziej - ale ludy prymitywne nadal stosują technikę rozgniatania czerwonych pluskwy na ścianach...

Jest rzeczą niesłychanie charakterystyczną, że w USA D***kraci, chcący wpędzić społeczeństwo w socjalistyczną niewolę, jednocześnie postulują ograniczenie ludzimu dostępowi do broni. A nawet i niektórzy Republikanie woleliby, by liczbę luf, które ewentualnie mogłyby być w nich wymierzone, jakoś zredukować.

Nie zdają sobie sprawy, że bandziórów jest jednak w sumie niewiele - i na jedną lufę wymierzoną w Prezydenta przypada 50 luf gotowych plunąć na tego, co trzyma pierwszą...

Gdy człowiek już sobie myśli, że całą naszą cywilizację ogarnął rozkład duchowy, pocieszająca wiadomość nadeszła z Brazylii. Otóż tamtejszy sejm ogromną większością (293:6 czy coś koło tego) uchwalił, że pasażerowie samolotów mają prawo posiadać broń na pokładzie!!! Proszę zauważyć, że coś, czego nie można przeprowadzić w USA (gdzie nie żezwolono na to nawet pilotom!!!) przeszło w kraju uważany za „prymitywny”.

Tymczasem to właśnie USA jest w porównaniu z Brazylią zdecydowanie zacofane. To w USA nie wierzy się już w człowieka A w Brazylii - proszę! Oczywiście na urzędnioków padł błąd strach. Natychmiast zaapelowali do Prezydenta, by zawałował tę ustawę. Prezydent jednak - prawdziwy D***krata - perzorientnie polecił najpierw zrobić sondaż wśród wyborców. Tu wynik nie był tak imponujący: 60% za, ok. 20% przeciw - ale większość była wyrażna, więc, jak na szczyściego D***ratę przystało, nie zawahał.

Efekt tego jest dla przybyusza z Europy dość szokujący. Jak wie każdy pasażer, stewardessy na wszystkich liniach przelotowych w IATA (International Air Transport Association - w tłumaczeniu: bandyci windujący ceny biletów w górę) mają przed lotem pokazywać, gdzie znajdują się wyjścia awaryjne, jak korzystać z kamizelki ratunkowej itp. itd. Otóż w Brazylii pokazują jeszcze w którym kierunku można strzelać względnie bezpiecznie - a w którym raczej nie należy...

Podejrzewam, że u nas potraktowanoby to jako instruktaż dla terrorystów!

Tam jednak ocaleli jeszcze jacys normalni ludzie!

Biurowo: C/ogłoszeń Gdąńsk-Wrzeszcz, ul. Matejki 6, tel./fax (058) 341-80-39

