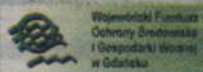




KRÓTKA ROZMOWA
Michał Grabowski:
 Kocham piłkę nożną

str. **2**



NIE TRUJ SĄSIADA

DZIENNIK POMORZA

str. **V**

DZIENNIK POMORZA

Informacje z Regionu
 Ogłoszenia drobne



portalpomorza.pl
 ilość: edycja www - 5 500 000

KURIER Kwidzyński

Przewodnik rewerowy z nagrodami

TURYSTYKA. Dziś kolejny, czwarty już odcinek naszego rowerowego przewodnika. Czytaj uważnie - masz szansę na nagrody - cenne przewodniki turystyczne o Powiślu i inne upominki. Dziś prezentujemy trasę rowerową: Kwidzyn - Górki - poligon Płaska - jezioro Głębołek - Dworek Myśliwski w Rakowcu - Rakowiec - skrzyżowanie - Pole Rakowe - Rakowiec - Rakowice - Dankowo - Kwidzyn - 25,5 km.

STR. **8-17**

BLISKO WAŻNYCH SPRAW • Tygodnik lokalny powiatu kwidzyńskiego • Wychodzi od 1991 roku •

NR 19/1035 • 11.5.2011 r. • Cena: **2,40 zł** (w tym VAT 5%)

AKTUALNOŚCI

Kawa czy herbata - o Kwidzynie



Na 13 maja planowana jest emisja felietonu o Kwidzynie w programie "Kawa czy herbata" w TVP. Na żywo w studiu po emisji felietonu o mieście opowiadać będzie Jurek Owsiak. Okazją do rozmowy jest udział Kwidzyna w konkursie "DesigNOWE Miasto".

STR. **3**

EKOLOGIA

Święty Jerzy i harcerze

Harcerze ze Związku Harcerstwa Rzeczypospolitej zorganizowali festyn z okazji dnia św. Jerzego. To patron harcerzy. Urszula Żemojtel i Przemysław Wojtaś, organizatorzy imprezy, wyjaśniają, że miała ona zwrócić uwagę na problemy ekologiczne.

STR. **6**

Żebro dziecka pod podłogą

Fot. Mirosław Wiśniewski



Pod podłogą katedry znaleziono gliniane naczynia, szklane przedmioty, dwa ręcznie kute gwoździe i.. żebro dziecka. To efekt prac wykopaliskowych, które mają doprowadzić do odnalezienia Relikwiarza Kwidzyńskiego - gotyckiej, malowanej szafy powstałej w latach 1380-1390. Poszukiwania zainicjował Bogumił Wiśniewski, ten sam, dzięki któremu odkryto w katedrze szczątki dwóch mistrzów krzyżackich.

STR. **4,5**

REKLAMA

DACHY TRAFFIC
 DACHY & BLACHY
 NAJWYŻSZEJ JAKOŚCI PROSTO OD PRODUCENTA

- Blachodachówka i blacha trapezowa
- Dachówka ceramiczna
- Dachówka cementowa
- Okna dachowe
- Orynnowanie

POMIAR
 I TRANSPORT
 GRATIS



www.traffic-blachy.pl

SUPER CENY

Kwidzyn, ul. Sportowa 2, tel. 55 279 68 72, kom. 793 382 122

Przedszkolaki śpiewają na płycie

EDUKACJA W przedszkolu "Jedyneczka" odbyła się profesjonalna sesja nagraniowa. Nagrano płytę z piosenkami dla dzieci. Śpiewają na niej wszystkie te przedszkolaki, które chciały wystąpić przed mikrofonem. Każde dziecko otrzyma w prezencie z okazji "Dnia Dziecka" jeden egzemplarz tej płyty.



STR. **18**

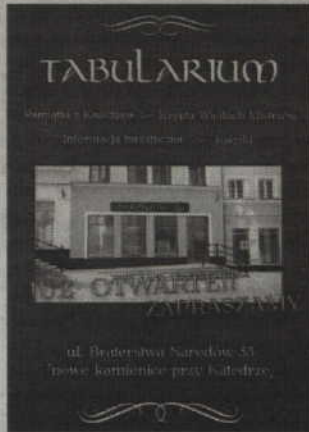
OPINIE, SYGNAŁY

A drogi dziurawe...

Tradycyjnie już polskie drogi nie wytrzymały kolejnej zimy. Są dziury, wyrwy i pas drogi jest coraz węższy, bo brzeg asfaltu jest zarwany. Tak wygląda większość dróg w powiecie kwidzyńskim. Nawet te niedawno zbudowane nie wyszły bez szwanku po mrozach. Owszem, wiele dziur załatano. Zastanawia mnie jednak fakt - po co wydawać mnóstwo pieniędzy na nowe drogie, na położenie asfaltu, który nie jest trwały? A potem wydawać kolejne tysiące i miliony na naprawę tego asfaltu po każdej zimie. Wiem, że ten dylemat nie jest tylko moim dylematem, ja nie znam się na budowie dróg i jakości asfaltu, ale chyba są fachowcy, którzy się na tym znają. Czy nie lepiej raz a dobrze zrobić drogę, by nie trzeba było jej co kilka miesięcy naprawiać? Może wystarczy co kilka lat? Może w sumie wyszłoby taniej? Nie wiem, nie znam się. Tylko tak przypuszczam. I jeszcze jedna sprawa z drogami, która mnie zastanawia. Gdy buduje się drogi, to robi się też studzienki kanalizacyjne. Nie widziałem jeszcze drogi w Kwidzynie i okolicy, na której pokrywa studzienki znajdowałyby się na poziomie asfaltu i nie przeszkadzała w poruszaniu się autem tą drogą. Jak mówił mój ojciec: ludzie w kosmos latają. A wy nie potraficie zbudować równej drogi

TO CIEKAWIE

Sklep z pamiątkami z Kwidzyna



Kwidzyniecy mają wreszcie swój sklepik z pamiątkami. Nazywa się Tabularium i znajduje się w nowowyprowadzonej kamienicy przy Katedrze. Mieszkańcy miasta mogą w jednym miejscu nabyć oryginalne gadżety, książki związane z regionem, a turyści zakupić ładną pamiątkę z pobytu w Kwidzynie. Jeśli szukacie pomysłu na ładny prezent, pamiątkę z Kwidzyna lub inny kwidzyński akcent - w Tabularium

znajdziecie na pewno coś dla siebie.

Dlaczego akurat Tabularium? Na to pytanie odpowiada Paweł Sadkowski - pomysłodawca nazwy oraz pracownik Pracowni Regionalnej przy Kwidzyńskim Centrum Kultury.

-Tabularium to słowo pochodzące z języka łacińskiego oznaczające po prostu archiwum - wyjaśnia. -Szukaliśmy odpowiedniej nazwy dla tego miejsca, bo nie można go było nazwać po prostu sklepikiem z pamiątkami. Musiał mieć własną nazwę kojarzoną konkretnie z tym miejscem. Padło więc na łacińskie Tabularium, które zważywszy na sąsiedztwo zamku oraz zawartość wydawniczą oferowaną przez sklep, wydawało się dość odpowiednie. Poza tym nazwa ładnie brzmi, szybko wpada w ucho i łatwo je zapamiętać, a o to właśnie nam chodziło.

W Tabularium pełnią również dyżur osoby udzielające informacji na temat Krypty Wielkich Mistrzów. Planowane jest uruchomienie punktu informacji turystycznej, wolnej strefy internetu, a także punktu z którego można będzie wysłać tradycyjną pocztówkę z pozdrowieniami.

Tabularium jest czynne codziennie oprócz poniedziałków w godz. 10.00-18.00.

DYŻUR REPORTERA

W każdą środę i czwartek w godz. 12.00 - 16.00 reporter „Kuriera Kwidzyńskiego” czeka na sygnały Czytelników. Można zadzwonić - tel. 645 75 40, albo przyjść do redakcji - ul. Chopina 26.



Czekamy też na maile - kurier.kwidzynski@wpomorskie.pl.

KRÓTKA ROZMOWA

Piłka nożna - moja pasja

Uczniowie I klasy o profilu dziennikarskim I Liceum Ogólnokształcącego w Kwidzynie przyglądali się pracy redaktorów „Kuriera”. Podejmowali też pierwsze próby dziennikarskie - ich artykuły ukazywały się na naszych łamach. Dziś rozmowa z jednym z nich, Michałem Grabowskim.



Michał Grabowski

ma 17 lat. Mieszka w Gardel, jest uczniem I klasy o profilu dziennikarskim I Liceum Ogólnokształcącego w Kwidzynie.

-Decydując się na naukę w liceum ogólnokształcącym wybrałeś profil dziennikarski. Dlaczego akurat ten?

-Jeśli mam być szczerzy, to profil ten wybrałem, ponieważ nie lubię przedmiotów ścisłych, a na tym profilu nie muszę się ich uczyć w rozszerzonym zakresie. Mam dobre oceny z tych przedmiotów, nie ma z tym problemu, jednak nie pociągają mnie te dziedziny. Mogłem wybrać profil humanistyczny, jednak tam jest bardzo dużo godzin lekcji historii, a to też niekoniecznie moja ulubiona dziedzina. Na profilu dziennikarskim natomiast główne przedmioty to język angielski i wiedza o społeczeństwie.

-Czy wiążesz swoją przyszłość z dziennikarstwem, na przykład prasowym? Lubisz pisać?

-Zdecydowanie wolę wyrażać swoje myśli pisząc niż mówiąc. Gdy mam wypowiadać się przed grupą słuchaczy, trochę się stresuję. Dlatego łatwiej mi jest pisać i lubię to robić. Gdy piszę, łatwiej mi wyrazić to, co chcę. Nie wiem, czy w przyszłości zostanę dziennikarzem. Jeszcze nie zdecydowałem. Chyba tak jak każdy w moim wieku, mam dużo pomysłów i planów na przyszłość. Kiedyś myślałem, by studiować prawo, ale trochę mnie zniechęca to, że trzeba się tam bardzo dużo uczyć. Zastanawiałem się też

nad kierunkami sportowymi, nad Akademią Wychowania Fizycznego, ale po głębszych przemyśleniach doszedłem do wniosku, że po takich studiach byłbym nauczycielem wychowania fizycznego, który to zawód jest co prawda bardzo ciekawy i pewnie satysfakcjonujący, jednak nie ukrywajmy - nauczyciele nie zarabiają zbyt wiele.

-Twoją pasją jest sport, grasz w piłkę nożną. Czy nie przeszkadza ci to w nauce?

-Gram w piłkę nożną od III klasy szkoły podstawowej. Obecnie jestem piłkarzem kwidzyńskiego Rodła. Rzeczywiście, treningi, mecze i wyjazdy na rozgrywki zajmują mi sporo czasu. Tym bardziej, że mieszkam w Gardel i muszę dojeżdżać do szkoły, na treningi też. Na naukę nie ma zbyt wiele czasu.

Czasem rodzice narzekają, że późno wracam do domu i nie uczę się wystarczająco dużo, ale daję radę, w każdej wolnej chwili czytam i w ten sposób zapamiętuję wiedzę. Bardzo lubię piłkę nożną i nawet jak nie ma treningów, to chodzę grać tak dla przyjemności.

(ad)

NA DWA GŁOSY

Którędy dojedziemy do mostu?

Pod koniec 2012 roku ma zostać oddany do użytku most przez Wisłę w okolicy Kwidzyna. Jednak problemem jest zły stan techniczny dróg,

które będą do niego prowadziły. Chodzi m.in. o drogę z Kwidzyna do Prabut, która stanie się główną trasą prowadzącą ze wschodu na zachód. Okazuje się, że po wybudowaniu mostu ważne mogą stać się także inne lokalne drogi.



Andrzej Zwolak,

wiceprzewodniczący rady powiatu kwidzyńskiego



Andrzej Fortuna,

wicestarosta kwidzyński

- Uczestniczyłem w spotkaniu w Ryjewie, podczas którego zwrócono uwagę na drogę wojewódzką Sztumska Wieś-Gurcz. W związku z budową mostu przez Wisłę ta droga stanie się prawdopodobnie drogą ważną. Większość ruchu pojazdów z powiatu sztumskiego i części malborskiego w kierunku mostu będzie się odbywała tą drogą. To jest najkrótsza droga. Jest ona w tej chwili w fatalnym stanie. Oczywiście jej stan to nie nasza wina. Uważam jednak, że zarząd powiatu powinien zwrócić się do zarządu województwa pomorskiego, aby pomyśleli o modernizacji tej drogi. Mogą się bowiem później obudzić z ręką w nocniku.

- Mamy na terenie powiatu 191 km dróg wojewódzkich i wszystkie nadają się do modernizacji. To 10 proc. wszystkich dróg w województwie. Spotkaliśmy się ostatnio z Ryszardem Świłskim, członkiem zarządu województwa pomorskiego. Rozmawialiśmy na temat planów modernizacji. Nie mam jednak dobrych wiadomości. Chcieliśmy, aby zmodernizowana została droga z Kwidzyna do Prabut, zdejście sobie sprawę, że zarząd województwa też ma problem ze środkami. To będzie główny korytarz komunikacyjny ze wschodu na zachód. Mamy przyrzeczenie, że w 2012 roku, nie mamy tego jeszcze na piśmie, zostanie wyremontowana droga z Kwidzyna do Prabut, a jej modernizacja ma nastąpić w 2014 r. Droga ze Sztumskiej wsi do Gurcza także ma znaczenie, ale inne drogi wojewódzkie, we wszystkich gminach naszego powiatu, także powinny zostać zmodernizowane. (jk)

To ciekawe. Felieton o Kwidzynie w telewizji śniadaniowej

DesigNOWE Miasto czy Kwidzyn wygra konkurs?

Na 13 maja planowana jest emisja felietonu o Kwidzynie w programie "Kawa czy herbata" w TVP. Na żywo w studiu po emisji felietonu o mieście opowiadać będzie Jurek Owsiak. Okazją do rozmowy jest udział Kwidzyna w konkursie "DesigNOWE Miasto".

Materiał do felietonu był nagrywany przez ekipę TVP (oddział Bydgoszcz) - 6 maja 2011. Każdy mieszkaniec Kwidzyna (i nie tylko Kwidzyna) może zagłosować przez internet na swoje miasto w konkursie na najlepiej zorganizowaną przestrzeń publiczną. Jest to konkurs telewizyjny na najlepszy projekt w przestrzeni miejskiej.

Od kwietnia do maja, w programie TVP1 "Kawa czy herbata?" prezentowane są konkursowe prace, a także miasta, które je zgłosiły. Najlepsze projekty miejskie wybierze specjalne jury. Równoległe z konkursem telewizyjnym będzie prowadzony konkurs internetowy, w którym internauci wybiorą swoje-

Co to za konkurs?

Konkurs "DesigNOWE Miasto" organizowany jest przez Stowarzyszenie Wspierania Rozwoju Miast i Regionów "Proregiona". Najważniejszym kryterium brany pod uwagę przez jury pod przewodnictwem prezesa Stowarzyszenia Architektów Polskich arch. Jerzego Grochulskiego jest atrakcyjność wybranej przestrzeni publicznej. Zmodernizowany kinoteatr, plac Jana Pawła II, Krypta Trzech Wielkich Mistrzów oraz nowo wybudowane kamieniczki przy Katedrze św. Jana Ewangelisty zostały wysunięte jako kandydatury w konkursie.

Głosuj na Kwidzyn!

Internauci pod tym linkiem mogą do 24 maja oddawać głosy na Kwidzyn: <http://www.lotto4citylife.pl/designowe-miasto.html> Wśród głosujących rozlosowana zostanie wycieczka do Barcelony!

go faworyta. Rozstrzygnięcie konkursu odbędzie się podczas uroczystej gali na zakończenie Dni Designu - 25.05., w Pałacu Wila-

nowskim. Patronat nad konkursem objęło Stowarzyszenie Architektów Polskich.

(ad)



Po emisji felietonu o Kwidzynie, w studio będzie opowiadał o naszym mieście Jerzy Owsiak. Dla niego Kwidzyn jest miejscem szczególnym, ponieważ w podkwidzyńskim Szadowie mieści się centrum wolontariatu Wielkiej Orkiestry Świątecznej Pomocy.



Atrakcją Kwidzyna jest m.in. Krypta Wielkich mistrzów w katedrze. Została ona zgłoszona do konkursu obok m.in. zmodernizowanego placu Jana Pawła II i konoteatru.

Zdjęcia: Mirosław Wiśniewski

Kredyt na budowę przyznany

POWIAT. Rusza budowa parku

Andrzej Fortuna, wicestarosta kwidzyński, cieszy się z zakończenia procedury przetargowej, która wyłoniła bank, który udzieli kredytu Kwidzyńskiemu Parkowi Przemysłowo-Technologicznemu. Oznacza to, że budowa parku może się rozpocząć. Budowa uzyskała dofinansowanie w kwocie 25 mln zł z Unii Europejskiej. W ubiegłym roku została podpisana umowa z

Agencją Rozwoju Pomorza na dofinansowanie przedsięwzięcia.

- Spółka ogłosiła przetarg na budowę. Umowa z bankiem jest już podpisana. Kredytu, który będzie wkładem własnym spółki, udzieli Powiślański Bank Spółdzielczy. Będzie to konsorcjum z Bankiem Polskiej Spółdzielczości w Warszawie. Pieniądze na wkład własny to 8,3 mln zł.

Do tego dojdzie 1,5 mln zł kredytu obrotowego, który będzie potrzebny do rozliczenia podatku vat. Kredyt udzielony został na 10 lat, oprócz obrotowego, który zostanie spłacony po 1,5 roku. Jestem bardzo zadowolony, gdyż udało się zakończyć wszystkie formalne sprawy i można rozpocząć, po wybraniu wykonawcy, budowę - mówi Andrzej Fortuna.

Co tam będzie?

Przypomnijmy, że na terenie o powierzchni ok. 32 ha w Górkach (gmina Kwidzyn) zainwestowanych ma zostać ok. 42 mln zł, w tym ok. 25 mln zł to pieniądze pozyskane z Unii Europejskiej. Planuje się między innymi budowę inkubatora przedsiębiorczości, który ma pomóc w tworzeniu małych i średnich przedsiębiorstw. Przyszli przedsiębiorcy będą mogli prowadzić działalność usługową oraz produkcyjną na preferencyjnych warunkach, w pomieszczeniach, które zostaną wybudowane na terenie parku. Powstaną także pomieszczenia, które mają zostać przeznaczone dla instytucji związanych z biznesem, czyli między innymi dla funduszy pożyczkowych oraz firm eksperckich. Przy współpracy wyższych uczelni utworzone zostaną laboratoria badawcze, w których między innymi wdrażane będą nowe technologie. Zarząd spółki zakłada, że w pierwszym etapie rozwoju w Górkach rozpoczyna działalność 34 przedsiębiorstwa. Od 2013 roku zatrudnienie w parku ma znaleźć ponad 1300 osób. Szacuje się, że w latach W 2013-2014 park powinien przynosić dochody od osób fizycznych i prawnych w kwocie ok. 2,6 mln zł. Dane te zostały oparte na informacjach pochodzących z innych tego typu przedsięwzięć. Dużą szansą szybkiego rozwoju parku ma być też włączenie do specjalnej strefy ekonomicznej. Trwają obecnie starania, aby park znalazł się w strefie.

Nasza rozmowa. O krok od kolejnego sensacyjnego odkrycia archeologicznego w kwidzyńskiej katedrze

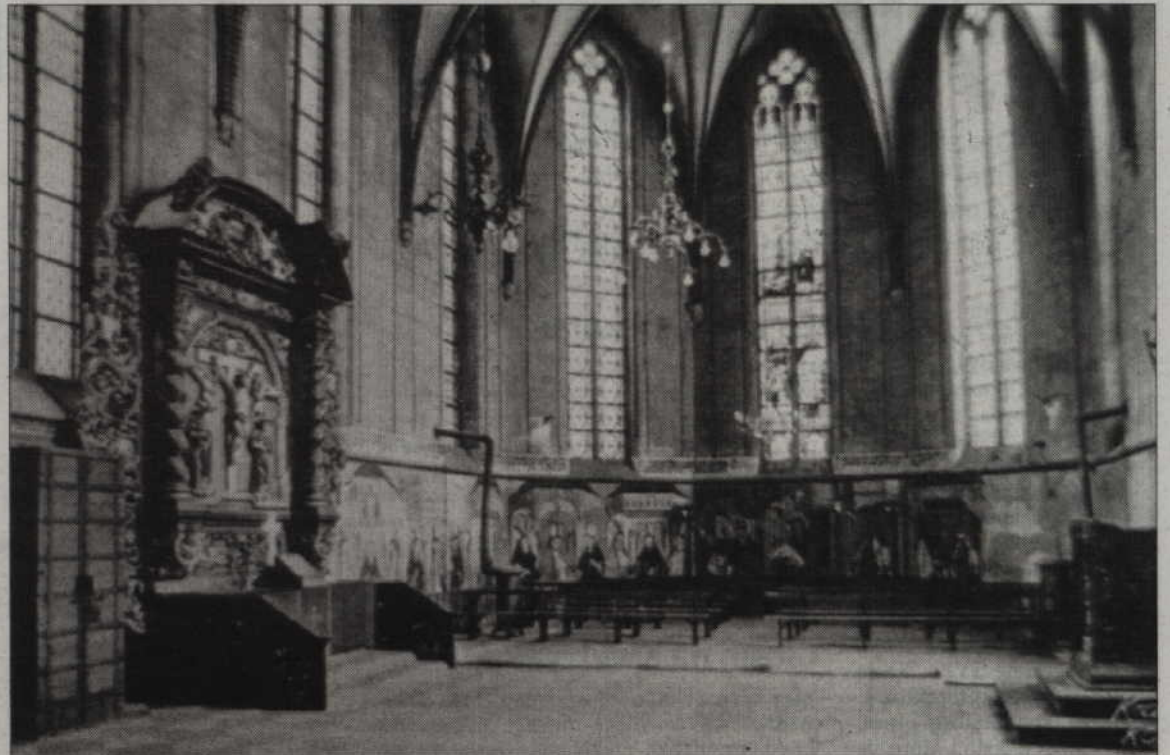
Serce zabiło mi mocniej –

Kwidzyńska katedra może skrywać jeszcze wiele tajemnic - uważa Bogumił Wiśniewski, archeolog, współinicjator poszukiwań szczątków błogosławionej Doroty z Mątowów. Teraz natrafił na ślad tzw. Relikwiarza Kwidzyńskiego.

Bogumił Wiśniewski inicjował i koordynował badania archeologiczne prowadzone w katedrze w latach 2006 - 2008 r. związane z poszukiwaniem miejsca pochówku trzech wielkich mistrzów krzyżackich - Wernera von Orseln, Ludolfa König von Wattzau, Henryka von Plauen. Poszukiwania zostały uwieńczone sukcesem. Szczątki trzech wielkich mistrzów zostały odkryte w maju 2007 r. Według Bogumila Wiśniewskiego to nie koniec sekretów katedry. Obecnie na celowniku archeologa znajduje się tzw. Relikwiarz Kwidzyński, czyli gotycka, malowana szafa pokryta scenami figuralnymi, ukazującymi historię Krzyża Świętego, która jest datowana na lata 1380-1390. Relikwiarz był obity w metalową blachę i wstępne badanie wykrywaczem potwierdziło obecność metalu. Konserwator pozwolił na prace w katedrze, ale Bogumił Wiśniewski podejrzewał, że mogą to być tylko pozostałości metalowe z urządzeń grzewczych z końca XIX w. Jednak zaryzykował i opłaciło się!

- Czy udało się natrafić na ślad tzw. Relikwiarza Kwidzyńskiego?

- W nawie głównej, bliżej chóru organowego, pod posadzką, występowała pewna anomalia. Wykrywacz metalu sygnalizował, że ma ona rozmiary ok. 2,5-3 metrów, czyli mniej więcej tyle ile rozmiary relikwiarza, który był obity metalową blachą. Uzyskaliśmy pozwolenie na przeprowadzenie badań i postanowiliśmy je przeprowadzić. Zeskanowaliśmy jeszcze raz to miejsce. Chcieliśmy się upewnić, czy uzyskamy podobne wskazania. Po potwierdzeniu wyników postanowiliśmy zdjąć półtora kafla. Pod kafłami natrafiliśmy na beton. Było to dla nas zaskoczenie, gdyż dawniej nie układano płytek na betonowej posadzce. Od razu nasze serca zabiły mocniej, gdyż w głowie pojawiła się myśl, że to wymurowana skrytka. Po usunięciu betonowej warstwy naszym oczom ukazał się stalowy pręt, który należał do zbrojenia posadzki. Usunęliśmy cały beton oraz warstwę do głębokości ok. 80 cm. Po rozkuciu natrafiliśmy na trzy pręty zbrojeniowe. W pierwszej warstwie znajdowało się wiele fragmentów dachówek oraz cegieł. Natrafiliśmy na kilkanaście obiektów, w tym zebro dziecka oraz fragmen-



Relikwiarz z tronem biskupim stał początkowo w miejscu chóru wysokiego. W 1945 roku przeniesiono je na parter katedry.

Zdjęcia: Archiwum

ty szklanych przedmiotów. Znaleźliśmy także kilkanaście fragmentów naczyń glinianych oraz dwa gwoździe kute ręcznie.

- Jak można zinterpretować to odkrycie?

- Prawdopodobnie na początku XX wieku podczas rozbudowy systemu ogrzewania katedry chciano przedłużyć ciąg ciepłowniczy biegnący w nawie głównej. Po wykonaniu wykopu odstąpiono od tego pomysłu. Miejsce zasypano gruzem, który wzięto z terenu przy katedrze, dlatego znajdowało się tam sporo fragmentów dachówek oraz fragmenty ceramiki pochodzącej z XVIII i XIX wieku. Żebro ludzkie oraz kilka innych ludzkich kości, które znaleźliśmy, mogą świadczyć o tym, że ziemia, którą użyto pochodziła z

cmentarza, który znajdował się kiedyś w sąsiedztwie katedry lub być może zniszczony groby, które znajdowały się w nawie głównej katedry. Podobnie było z grobami, które znajdowały się w nawach bocznych. Szczątki zostały zebrane i umieszczone w krypcie w części południowej katedry. Wszystkie groby podczas budowy ciągów ciepłowniczych zostały zniszczone. Szczątki trafiły do jednej średniowiecznej krypty. Podobnie mogło być w tym przypadku. Chcieliśmy jednak mieć pewność, że relikwiarz nie ukryto w tym miejscu, dlatego szpicą przekuliśmy spąg zagłębiając się do głębokości ok. 1,5 metra. Niestety nie trafiliśmy na ślady relikwiarza.

- Czy to oznacza, że w katedrze nie ma relikwiarza?

- Nie ma go przynajmniej w tej części katedry. Te krótkie badania pozwoliły nam jednak odsłonić kolejne karty historii katedry, a poza tym stwierdzić jednoznacznie, że relikwiarz nie ma w nawie głównej i nie ma sensu prowadzenia badań w tej części. Relikwiarz można jednak szukać jeszcze w prezbiterium lub w nawie bocznej, w sąsiedztwie krypty Jana z Kwidzyna. Mam jednak wątpliwość, gdyż w 2006 r. otworzyliśmy kryptę południową i zauważyliśmy, że wszystko zostało tam zepchnięte do środka. Gdyby nawet były tam szczątki, to zostały one przemieszane. Jan z Kwidzyna zmarł na początku XV wieku. Sosnowa trumna z jego szczątkami mogła się więc zachować. Pisząc program badań do wojewódzkiego

konserwatora zabytków zwróciłem uwagę, że za dwa lub trzy lata można będzie przeszukać to miejsce. Napisałem też, że gdybyśmy natrafili na trumny barokowe, to nie będziemy ich otwierali. Szukaliśmy tylko trumien sosnowych, które oznaczają, że mamy do czynienia ze średniowiecznymi pochówkami. Jeśli zaś chodzi o metalową szafę relikwiarza coraz bardziej skłaniam się do tego, że wywieźli ją Rosjanie lub Niemcy. Relikwiarz z tronem biskupim stał początkowo w miejscu chóru wysokiego. W 1945 roku przeniesiono je na parter katedry, co mogło oznaczać przygotowanie do wywózki. Początkowo myślałem, że wywieziono ją do Warszawy, ale informacje te nie zostały jednak potwierdzone. (jk)

Co to za relikwiarz?

Relikwiarz Kwidzyński to gotycka, malowana szafa pokryta scenami figuralnymi, ukazującymi historię Krzyża Świętego. Powstała w latach 1380-1390. Jej odnalezienie byłoby prawdziwą sensacją, a jednocześnie bezcennym zabytkiem świadczącym o bogatej i bardzo interesującej historii Kwidzyna.

Wątpliwości także przy mistrzach

Bogumił Wiśniewski jest autorem wielkiego archeologicznego odkrycia w kwidzyńskiej katedrze, które kilka lat temu wzbudziło niemałą sensację w całej Polsce. Celem badaczy było odnalezienie szczątków błogosławionej Doroty, średniowiecznej męczennicy, która kazała zamurować się w celi kwidzyńskiego kościoła i tu zmarła. Jednak jej grobu nie znaleziono, ale odkryto niejako przy okazji szczątki trzech wielkich mistrzów krzyżackich, a potem także szkielety, fragmenty strojów pochowanych tu biskupów pomezkańskich. Choć podejrzenia o ich istnieniu były, to jednak Bogumił Wiśniewski miał podobne wątpliwości, jak przy poszukiwaniach relikwiarza.

-Od samego początku odkryte artefakty świadczyły, że mamy do czynienia z trzema wielkimi mistrzami Zakonu Szpitala Najświętszej Marii Panny Domu Niemieckiego w Jerozolimie. Odkryte pochówki były odnalezione w wyjątkowym miejscu, ponieważ prezbiterium zastrzeżone

było jedynie dla biskupów pomezkańskich, błogosławionej Doroty oraz wielkich mistrzów krzyżackich - mówi Bogumił Wiśniewski. Odkrycie wielkich mistrzów było sensacją przede wszystkim dlatego, że nigdzie indziej na świecie, nawet na zamku w Malborku, nie zachowały się szczątki żadnego mistrza zakonu rycerskiego. Odkrycie stało się podstawą do badań naukowców z wielu dziedzin, którzy badali kości, resztki drewna z trumien, kawałki materiału z szat. Wszystko to potwierdziło autentyczność znaleziska. Naukowcy prezentowali wyniki badań na specjalnej konferencji w Kwidzynie, a całe odkrycie i prace wykopaliskowe zaprezentowano w telewizji i prasie, m.in. w National Geographic. (jk, ad)

Prace wykopaliskowe w kwidzyńskiej katedrze, których efektem było odkrycie szczątków trzech wielkich mistrzów krzyżackich.

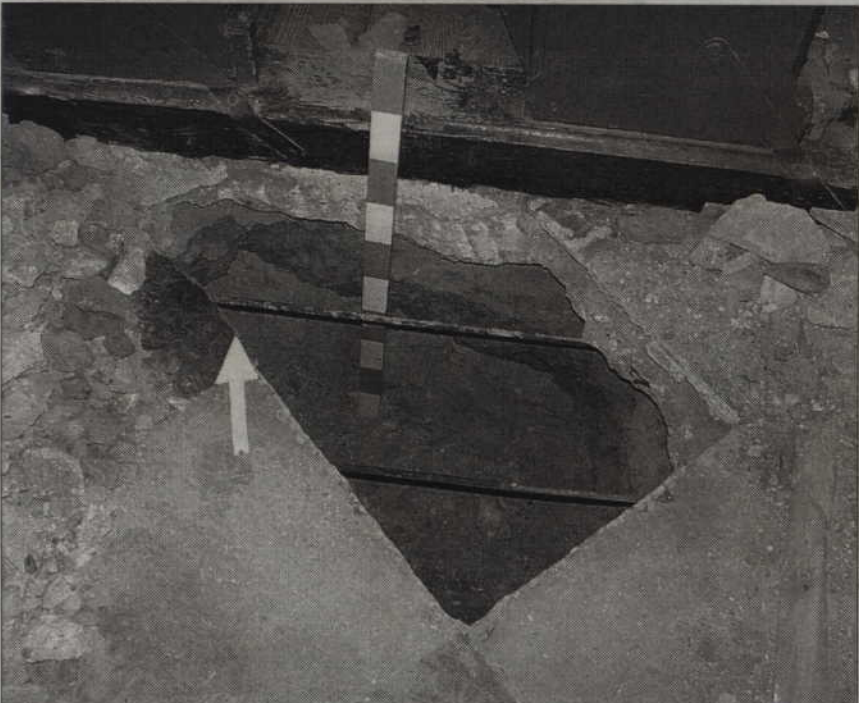
Fot. Mirosław Wiśniewski



jest ślad relikwiarza!



Pod podłogą katedry natrafiliśmy na kilkanaście obiektów, w tym żebro dziecka oraz fragmenty szklanych przedmiotów – mówi Bogumił Wiśniewski.



Po usunięciu betonowej warstwy badacze zobaczyli ukazać się stalowy pręt, który należał do zbrojenia podszki.



W pierwszej warstwie znajdowało się wiele fragmentów dachówek oraz cegieł, także żebro dziecka oraz fragmenty szklanych przedmiotów.

REKLAMA

DZIŚ ZLECENIE - JUTRO OGŁOSZENIE

Ogłoszenie drobne opłacone we wtorek do godziny 11.00
ukáže się w naszej gazecie już następnego dnia.

BIURO OGŁOSZEŃ KURIERA KWIDZYŃSKIEGO:

Kwidzyn, ul. Chopina 26, tel./fax 55 261 50 18, 261 66 31

Wójt Gminy Kwidzyn

informuje o podaniu do publicznej wiadomości na okres 21 dni wykazów nieruchomości gruntów rolnych należących do Gminy Kwidzyn przeznaczonych do dzierżawy.

Wykazy obejmują:

- 1) dzierżawę nieruchomości oznaczonej numerem działki 194 o powierzchni 0,68 ha położonej w Gilwie Małej obręb Paczkowo gmina Kwidzyn z przeznaczeniem na cele rolnicze.
- 2) dzierżawę nieruchomości oznaczonej numerem działki 195 o powierzchni 1,26 ha położonej w Gilwie Małej obręb Paczkowo gmina Kwidzyn z przeznaczeniem na cele rolnicze.
- 3) dzierżawę nieruchomości oznaczonej numerem działki 196/1 o powierzchni 0,40 ha położonej w Gilwie Małej obręb Paczkowo gmina Kwidzyn z przeznaczeniem na cele rolnicze.
- 4) dzierżawę nieruchomości oznaczonej numerem działki 196/2 o powierzchni 0,76 ha położonej w Gilwie Małej obręb Paczkowo gmina Kwidzyn z przeznaczeniem na cele rolnicze.
- 5) dzierżawę nieruchomości oznaczonej numerem działki 197 o powierzchni 1,23 ha położonej w Gilwie Małej obręb Paczkowo gmina Kwidzyn z przeznaczeniem na cele rolnicze.
- 6) dzierżawę nieruchomości oznaczonej numerem działki 206/2 o powierzchni 2,72 ha położonej w Gilwie Małej obręb Paczkowo gmina Kwidzyn z przeznaczeniem na cele rolnicze.
- 7) dzierżawę nieruchomości oznaczonej numerem działki 207/1 o powierzchni 8,76 ha położonej w Gilwie Małej obręb Paczkowo gmina Kwidzyn z przeznaczeniem na cele rolnicze.
- 8) dzierżawę części nieruchomości oznaczonej numerem działki 61/1 o powierzchni 0,0087 ha położonej w Górkach gmina Kwidzyn z przeznaczeniem na cele rolnicze lub związane z prowadzeniem działalności gospodarczej.

Przedmiotowy wykaz został wywieszony na tablicy ogłoszeń w Urzędzie Gminy Kwidzyn, ul. Grudziądzka 30 oraz zamieszczony na stronie internetowej www.gminakwidzyn.pl

Szczegółowe informacje można uzyskać w Urzędzie Gminy Kwidzyn, w pokoju nr 29 lub pod numerem telefonu 55 261 41 58.

Wójt Gminy Kwidzyn
Ewa Nowogrodzka

Harcerski smok przed katedrą

Święty Jerzy dla ekologii

KWIDZYN. Harcerze ze Związku Harcerstwa Rzeczypospolitej zorganizowali festyn z okazji dnia św. Jerzego. To patron harcerzy. Urszula Żemojtel i Przemysław Wojtaś, organizatorzy imprezy, wyjaśniają, że miała ona zwrócić uwagę na problemy ekologiczne.

- Harcerki i harcerze przeszli spod Urzędu Miejskiego prowadząc ze sobą smoka i św. Jerzego na plac Jana Pawła. W sąsiedztwie katedry odbył się pojedynek św. Jerzego ze smokiem. Myślą przewodnią tej walki była ekologia i segregacja odpadów. Smok atakował śmieciami, które harcerze zbierali segregując je do worków w odpowiednich kolorach. W ostatecznym starciu pokonany smok rozsywał się w barwny korowód harcerek - informuje Przemysław Wojtaś ze Związku Harcerstwa Rzeczypospolitej.

Ekologiczny festyn harcerzy zakończyła msza święta z udziałem harcerzy odprawiona w katedrze. Według legendy smok został pokonany przez św. Jerzego w mieście Silene. To prawdopodobnie obecne miasto Cyrena w Libii. Św. Jerzy pokazał smokowi znak krzyża i w ten sposób uporał się z problemem. Mieszkańcy porzucili wówczas swoich pogańskich bożków i nawrócili się na chrześcijaństwo. Harcerze, organizując festyn, pragną, aby mieszkańcy miasta pokonali w sobie smoka, który zaniedbuje segregację odpadów. (jk)



Harcerze ze Związku Harcerstwa Rzeczypospolitej zorganizowali festyn z okazji dnia św. Na placu Jana Pawła II odbyła się symboliczna walka św. Jerzego ze smokiem, która miała zwrócić uwagę na potrzebę segregacji odpadów.



Harcerze ze Związku Harcerstwa Rzeczypospolitej.



Według legendy smok został pokonany przez św. Jerzego w mieście Silene.



Harcerze, organizując festyn, pragną, aby mieszkańcy miasta pokonali w sobie smoka, który zaniedbuje segregację odpadów.



Smok atakował śmieciami, które harcerze zbierali segregując je do worków w odpowiednich kolorach.

Zdjęcia: Archiwum ZHR

Szkolna uroczystość w refleksyjnym nastroju

OBRYNOWO (GM. PRABUTY). 220 rocznica uchwalenia Konstytucji 3 Maja

Kolejna, 220 już rocznica uchwalenia Konstytucji 3 Maja nie przeszła bez echa w Szkole Podstawowej w Obrzynowie. Uczniowie zaprezentowali specjalnie przygotowany na tę okazję poetycki spektakl.

Przygotowywano się do tego święta przez kilka tygodni. Uczniowie z klas 4,5,6 wystąpili przed całą szkołą w pełnym nastroju i refleksji montażu słowno-muzycznym. Oprócz mądrych, wzruszających słów mówiących o miłości ojczyzny, zaprezentowano również efekt prac Sejmu Czteroletniego - odczytano treść słynnej konstytucji. Popłynęły także słowa znanych pieśni. Wszyscy uczniowie,



W spektaklu w Szkole Podstawowej w Obrzynowie wystąpili: Anna Jurek, Zuzanna Wajs, Aleksandra Jachowska, Julia Wajs, Dominika Wajs, Agnieszka Wajs, Bartłomiej Wajs, Zuzanna Kłuba, Klaudia Gudyń, Patryk Gajer, Tomasz Kordalski, Adrian Chrostek.

nie tylko ci występujący, podkreślili ważność uroczystości odświętnym galowym strojem.

Za oprawę plastyczną i muzyczną odpowiedzialna była pani Ewelina Zakrzewska, scenariusz

i przygotowanie recytacji poezji i prozy - Dorota Mosakowska.

(am)

REKLAMA

KUP LAPTOPA W ERZE, A INTERNET ZAINSTALOWANY BĘDZIESZ MIAU



Laptop ACER Aspire 5742

- Procesor: Intel Core i3-380M, 2,53 GHz
- Matryca HD, przekątna 15,6"
- Dysk twardy: 320 GB
- Pamięć RAM: 3 GB



Netbook Toshiba NB500

- Procesor: Intel Atom N455, 1,66 GHz
- Pamięć: 1 GB
- Dysk twardy: 250 GB
- Matryca: przekątna 10,1"
- Łączność bezprzewodowa: WLAN 802.11 b/g/n
- System operacyjny: Windows 7 Starter PL

Wybierz eleganckiego laptopa Acer lub lekkiego i poręcznego netbooka Toshiba z mobilnym Internetem i bądź w kontakcie ze światem. Teraz nie musisz się martwić skomplikowaną instalacją. Wszystko, czego potrzebujesz do korzystania z Internetu, zainstalujemy za Ciebie.

Sklep Era

ul. Chopina 14 lok.1
82-500 Kwidzyn
tel. 55 261 34 10

UWAGA!
Sklep w nowej lokalizacji.
Dla pierwszych 200 klientów
PREZENTI!

Prezenty dostępne w powyższym sklepie Era do 20 maja 2011r. lub do wyczerpania zapasów. Szczegóły oferty w regulaminie dostępnym w powyższym Sklepie Era.

Zabrakło diagnozy?

POWIAT. Program przeciwko przestępczości

Mirosław Górski, radny powiatu kwidzyńskiego jest zawiedzony sposobem przygotowywania przez zarząd strategicznych dokumentów, w tym programu Program Zapobiegania Przestępczości oraz Ochrony Bezpieczeństwa Obywateli i Porządku Publicznego. Program został uchwalony przez radę powiatu większością głosów. Dwóch radnych wstrzymało się do głosu, natomiast dwóch było przeciwnych przyjęciu dokumentu.

- Brakuje mi w tym programie diagnozy. Czytając dokument nie wiem czy nasz powiat jest szczególnie zagrożony przestępczością i jakie rodzaje przestępczości są szczególnie dotkliwe. Jak nasz powiat wygląda na mapie województwa pomorskiego, a może nawet kraju? Czy powiat jest w dobrej kondycji, w kwestii bezpieczeństwa obywateli, a może w złej? Nigdzie tego nie zapisano. Poza tym dobrze by się stało, gdyby został opisany jaki stan, dotyczący bezpieczeństwa, chcemy osiągnąć w okresie realizacji programu. Problemy powinny zostać nazwane i opisane i powinno się je spróbować zmierzyć. Ja tego w tym programie nie znajduję - twierdzi Mirosław Górski.

Dodaje, że rozumie potrzebę tworzenia programu, gdyż jest to obowiązek samorządu, ale dokument zasługuje co najwyżej na ocenę dostateczną.

Jerzy Godzik, starosta kwidzyński, przypomina, że radni co roku otrzymują informacje od wszystkich inspekcji, straży oraz służb na temat przestępczości i zagrożeń i to one stanowią diagnozę bezpieczeństwa.

- Można dołączyć te sprawozdania do progra-

mu, ale to nie ma sensu. Program przedstawia to, do czego przez te cztery lata będziemy starali się dążyć z tymi służbami. Można rozbudowywać i przytaczać szczegóły i liczby, ale zawsze będzie można powiedzieć, że trzeba się jeszcze bardziej zagłębić - wyjaśnia Jerzy Godzik.

Program przygotowała komisja bezpieczeństwa i porządku, która działa przy staroście. W związku z wyborami do samorządu, które odbyły się jesienią ubiegłego roku, powołana została nowa komisja, dlatego na nową kadencję trzeba było uchwalić także nowy Program Zapobiegania Przestępczości. Jak podkreślają autorzy programu jego wdrożenie nie jest przedsięwzięciem, które można realizować w krótkim okresie czasu.

-Program winien być realizowany w oparciu o właściwą diagnozę istniejących zagrożeń i oczekiwań społecznych. Powinien on obejmować wiele obszarów i być otwartym na wszelkie inicjatywy wychodzące zarówno od instytucji, jak i samych mieszkańców powiatu kwidzyńskiego. Powiatowy Program Zapobiegania Przestępczości oraz Ochrony Bezpieczeństwa Obywateli i Porządku Publicznego na lata 2011-2014 jest programem określającym ramy stałej partnerskiej współpracy i współdziałania organów administracji samorządowej, państwowej oraz podmiotów kreujących życie społeczne z mieszkańcami powiatu kwidzyńskiego - twierdzą autorzy programu.

Głównym celem programu jest wzrost realnego bezpieczeństwa mieszkańców powiatu kwidzyńskiego.

(jk)

Wypadek na drodze

W skrócie

RAKOWIEC (GM. KWIDZYN). Na drodze w Rakowcu doszło do wypadku. Opel corsa uderzył w drzewo. Ranna jest jedna osoba. Straty materialne oszacowano na oszacowano na 1 tys. zł. Policja bada przyczyny tego wypadku.

TYCHNOWY (GM. KWIDZYN). W jednym z mieszkań w Tychnowach znaleziono nieprzytomnego mężczyznę. By się do niego dostać wezwano strażaków, którzy wyważyli drzwi. Zbadali też jego funkcje życiowe, podali tlen.

Potem zajęła się nim wezwana na pomoc karetka pogotowia.

(ad)

Lider informacji na Pomorzu
portalpomorza.pl

Turystyka. Poznaj okolice Kwidzyna i wygraj nagrodę

Przewodnik dla rowerzystów

W kolejnych wydaniach "Kuriera" prezentujemy trasy rowerowe, którymi można wybrać się na wycieczkę w powiecie kwidzińskim. Dziś trasa nr 4.

Okolice Kwidzyna to wspaniałe miejsce na aktywny wypoczynek na łonie natury. Lasy, łąki, jeziora, rzeki - przepiękne krajobrazy. W kolejnych wydaniach prezentować będziemy jedną ścieżkę rowerową - jej dokładny opis, zdjęcia oraz mapkę. Pod każdym tekstem umieścimy pytania konkursowe (by poznać odpowiedź, wystarczy uważnie przeczytać tekst - opis trasy). Odpowiedzi należy umieścić na

kuponie, który znajduje się przy każdym tekście. Aby mieć szansę na nagrodę (album na temat atrakcji turystycznych Powiśla), należy wypełnić i wycięty kupon dostarczyć do naszej redakcji.

Za tydzień kolejny, trzeci już odcinek naszego przewodnika dla rowerzystów, który przygotowujemy wraz z Lokalną Organizacją Turystyczną Ziemi Kwidzińskiej "Liwa".

(ad)



Poligon Płaska - ambona myśliwska.

Trasa nr 4

Kwidzyn - Górki - poligon Płaska - jezioro Głębozeczek - Dworek Myśliwski w Rakowcu - Rakowiec-skrzyżowanie - Pole Rakowe - Rakowiec - Rakowice - Dankowo - Kwidzyn - 25,5 km

0,0 km - Ulica Gimnazjalna - I Liceum Ogólnokształcące

Gmach dawnego Gimnazjum Polskiego zbudowany został na planie litery "U" w latach 1935-1936 kosztem jednego miliona marek, według projektu niemieckiego architekta Fechnera z Olsztyna. Budynek otwarto 10 listopada 1937 roku, a dyrektorem został dr Władysław Gębik. W "Prywatnej Szkole z Planem Wyższej Uczelni i Polskim Językiem Nauczania" naukę pobierali chłopcy nie tylko z Prus, ale i z całej Trzeciej Rzeszy. 25 sierpnia 1939 roku "Rzeczpospolita Kwidzińska" została zamknięta, a nauczyciele i uczniowie aresztowani i przewiezieni do obozu w Tapiau.

W holu szkoły znajduje się tablica ufundowana dla uczczenia pamięci siedmiu nauczycieli i wychowawców zamordowanych przez hitlerowców. W 1973 roku otwarto Izbę Pamięci i Historii Szkoły im. dra Władysława Gębika.

Jedziemy ulicami: Konarskiego, Orlą, Szeroką, Machutty i Warszawską. Za mostem na rzece Liwie skręcamy w lewo.

1,6 km - Górki

Ślady pobytu człowieka na tym terenie sięgają czasów neolitu. Przed przybyciem Krzyżaków istniała tu słowiańska wieś Wojsławice. Nazwa Górki pojawiła się w XIV wieku (od ukształtowania terenu). Wieś lokowana była przez biskupa pomezaniańskiego Henryka na 50 łanach w 1287 roku, należała do kapituły pomezaniańskiej. Dzieje wsi nierozłącznie związane są z dziejami Kwidzyna. Wszystkie działania wojenne obejmowały wieś, która wielokrotnie została całkowicie zniszczona. Częste zmiany właścicieli też nie wpływały na jej rozwój. W latach 1910-1934 była własnością polskiej rodziny - Jana i Celiny Kowalskich i stanowiła centrum działalności agitacyjnej za Polską w czasie plebiscytu na Powiślu (11.07.1920 r.). Kowalscy gościli w maju i czerwcu 1920 roku Stefana Żeromskiego, Jana Kasprzowicza i Władysława Kozińskiego. Jan Kowalski był członkiem Polskiej Rady Ludowej i współzałożycielem i przewodniczącym Rady Nadzorczej Polskiego Banku Ludowego w Kwidzynie.

Dwór parterowy, zbudowany w XVI-XVIII wieku, kilkakrotnie przebudowywany. Zbudowany na kamiennym fundamencie, mury z cegły, sześciosienny, układ 2-traktowy. W latach 2003-2005 został odbudowany i zaadaptowany na Warsztaty Terapii ajęciowej Fundacji "Misericordia". Za dworem skręcamy w prawo i jedziemy w stronę dawnej rzeźni., skręcamy w lewo i jedziemy pod górkę drogą prowadzącą wśród pól uprawnych.

Teren mocno pagórkowaty, z którego rozciągają się ładne widoki na osiedla Kwidzyna (Piastowski, Bajkowe, ul. Sybiraków), a za nami na IP. Z prawej strony widoczne wysokie lipy - to droga do Prabut. W odległości około 300 m przed nami ściana lasu. Z lewej oczka wodne, które zostawiamy z lewej strony. Dojechalibyśmy do nasypu kolejowego. Z jednej i drugiej strony towarzyszą nam dęby o różnym wieku i wielkości oraz sosny



i pojedyncze brzozy. Z lewej wawóz głębokości około 6 do 9 m, gęsto zarośnięty drzewami i krzakami.

3,7 km - wiadukt pod torami kolejowymi do Prabut. Jedziemy prosto szeroką leśną drogą. Nie interesują nas żadne drogi odchodzące w prawo albo w lewo. Mijamy kolejne skrzyżowania i jedziemy cały czas prosto.

6,1 km - z prawej niewielki las z dużą ilością tu wywiezionych głazów.

6,6 km - duże skrzyżowanie. W lewo droga prowadzi do skrzyżowania z zielonymi słupkami. W prawo do Rakowca - ul. Słoneczna. Jedziemy prosto.

7,0 km - droga skręca w prawo i cały czas jedziemy drogą piaszczystą - główną w stronę lasu.

8,0 km - z prawej strony uroczu położone jezioro Głębozeczek - ze wszystkich stron otoczone lasem. Czysta, spokojna i niepowtarzalna koncerta ptaków.

Przejeżdżamy kolejne skrzyżowania, mijamy polanę i jedziemy cały czas prosto.

9,0 km - wyjechalibyśmy z lasu do drogi piaszczystej. Przed nami rozległe łąki, konie, przeszkody i w głębi Dworek Myśliwski w Rakowcu. Zabudowania zostawiamy z prawej strony i jedziemy drogą wzdłuż lasu.

9,9 km - Rakowiec - skrzyżowanie. Droga w prawo doprowadzi nas do Rakowca, w lewo do Brokowa. Skręcamy w lewo i drogą odchodzącą w prawo jedziemy do wsi Pole Rakowe. Droga prowadzi przez las.

11,3 km - Pole Rakowe 1 - znajdują się tu starsze zabudowania, podobnie jak i w gospodarstwach znajdujących się w pewnej odległości od nas. Ładny widok na okolicę. Jedziemy dalej i skręcamy w lewo.

11,8 km - z lewej strony znajduje się budynek przedwojennej szkoły. Zabytkowe drzwi częściowo uszkodzone. Jedziemy lekko z góry i skręcamy w lewo.

12,7 km - przejechalibyśmy przez wieś. Po drodze mijamy kilka zabudowań, które zbudowano około sto lat temu oraz zabudowania powstałe kilkanaście lat temu.

13,2 km - dojechalibyśmy do drogi szutro-

wej. W prawo droga prowadzi do Brokowa. Jedziemy w lewo, w stronę Rakowca.

16,3 km - dojechalibyśmy do Rakowca i zatrzymujemy się w centrum wsi, przy sklepach.

16,6 km - Rakowiec - Kościół p.w. św. Antoniego i Narodzenia NMP zbudowany został w latach 1330-1340, przebudowany w latach 1722-1725. Jednonawowy, na rzucie prostokąta, z kwadratową wieżą od wschodu i kruchtą od zachodu. Mury z cegły, na kamiennej podmurówce, sklepienie kolebkowe. Elewacja zachodnia ze schodkowym szczytem. Wyróżnia się nieoszkarpowanymi ścianami mimo dużej rozpiętości stropu. Ołtarz główny z 1734 roku, za ołtarzem kamienne płyty nagrobne z lat 1620, 1641, 1699. Ambona z pierwszej połowy XVIII wieku. Dwie granitowe kropielnice z XV i XVI wieku.

Przy kościele neogotycka plebania z XIX wieku, dwukondygnacyjna, zbudowana z cegły, z werandą. Szczyt południowy - sterczyzna z iglicą. Dach dwuspadowy. Przy kościele skręcamy w lewo, w ulicę Pawlicką i po przejechaniu ponad 1 kilometra, skręcamy w prawo w stronę wsi Rakowice.

19,8 km - Rakowice - Na początku XIV wieku wieś stanowiła część Rakowca. W 1323 roku lokowana na prawie chełmińskim przez biskupa pomezaniańskiego Rudolfa. Sołtysiem został Henryk Zletener, który otrzymał 3 wolne łany, karczmę i 1/3 opłat sądowych. Wieś wielokrotnie ucierpiała w wyniku wojen XV-XVII wieku.

Po II wojnie utworzono 4-klasową szkołę podstawową., jedną z pierwszych w powiecie kwidzińskim. Elektryfikacja wsi nastąpiła w 1960 roku.

Po przejechaniu 2 km skręcamy w prawo i po około 600 metrach w lewo, w stronę wsi Dankowo. Po przejechaniu 2 km wjeżdżamy na drogę asfaltową prowadzącą do Kwidzyna.

22,6 km - Dankowo - Wieś cały czas znajdowała się na terenie kwidzińskiego patrymonium miejskiego. Wojna Polski z Zakonem w latach 1519-1521 całkowicie zniszczyła wieś, co potwierdzają akta wizytacyjne z 1540 roku. Znajdowała się tu kuźnia miedzi usytuowana na Dankowskiej Strudze. W późniejszym czasie pracowała papiernia i młyn zbożowy. W 1885 roku znajdowały się tu dwa domy mieszkalne.

25,5 km - Kwidzyn

Henryk Michalik

KUPON KONKURSOWY

Pytania na temat Trasy IV

Kwidziński

Pytanie I. Co się znajdowało w dworku Kowalskich po II wojnie światowej?

Pytanie II. W jakim stylu został zbudowany kościół w Rakowcu?

(imię i nazwisko)

(adres, telefon)

Wyrażam zgodę na przetwarzanie moich danych osobowych dla potrzeb konkursu zgodnie z ustawą z dn. 29.08.1997 r. o ochronie danych osobowych (Dz. U. z 2002 r. nr 101, poz. 926 ze zm.)

OBSEKWATOR



DODATEK BEZPŁATNY DO KURIERA KWIDZYŃSKIEGO

11 MAJA 2011 NR 108 ROK 7



Ponad 130 niepełnosprawnych sportowców wzięło udział w VI Unijnym Biegu Osób Niepełnosprawnych, który odbył się w Kwidzynie. Impreza towarzyszyła VIII Unijnemu Ogólnopolskiemu Biegowi Ulicznemu. Jego organizatorem jest Kwidzyński Klub Lekkoatletyczny „Rodło”. Organizatorem biegu dla niepełnosprawnych był Dom Pomocy Społecznej w Kwidzynie. Podobnie jak w ubiegłym roku, zwycięzcą biegu, w kategorii mężczyzn po 18 roku życia, został Artur Jurczak z Warsztatu Terapii Zajęciowej w Górkach, prowadzonym przez kwidzyńską Fundację „Misericordia”. Wśród pań powyżej 18 lat najlepsza okazała się Patrycja Zdunek z Warsztatu Terapii Zajęciowej w Ryjewie.



Sukces wolontariuszek z MOW Popracują w parlamencie

Karolina Warachowska i Weronika Pruszyńska będą reprezentowały wolontariuszki z Młodzieżowego Ośrodka Wychowawczego w Kwidzynie podczas Sesji Sejmu Dzieci i Młodzieży. Sesja odbędzie się 1 czerwca w Warszawie. Organizatorzy siedemnastej już sesji to Kancelaria Sejmu, Fundacja Centrum Edukacji Obywatelskiej oraz Fundacja Projekt: Polska i Ministerstwo Edukacji Narodowej. Zapewni nie udziału w sesji nie było sprawą prostą. Wolontariuszki musiały zrealizować wiele zadań i zaproponować różne formy działań wolontariackich.



Wolontariuszka Karolina Warachowska

- To dla naszych wolontariuszek ogromny sukces, zwłaszcza że do udziału w projekcie zgłosiło się prawie tysiąc zespołów. To ok. dwóch tysięcy uczniów z całej Polski. Aby wziąć udział w sesji, wolontariuszki musiały przedstawić własne pomysły na działania wolontariackie oraz zająć się promocją jednego z nich. Przygotowaliśmy film o tym, jak nie być samotnym - mówi Barbara Dziel z Młodzieżowego Ośrodka Wychowawczego w Kwidzynie, która opiekuje się wolontariuszkami.

największe polskie organizacje pozarządowe.

2011 rok został ustanowiony Europejskim Rokiem Wolontariatu. Dzięki temu w większym stopniu ma być rozpowszechnianie i zwiększanie wiedzy o wolontariacie i działaniach społecznych. Według organizatorów dzięki finansowemu wsparciu Ministerstwa Edukacji Narodowej i europejskiego programu „Młodzież w działaniu” Sejm Dzieci i Młodzieży nie ograniczy swoich działań tylko do jednego spotkania. Na listopad zaplano-



Weronika Pruszyńska pomaga między innymi w Domu Pomocy Społecznej w Kwidzynie.

Fot. archiwum MOW

460 młodych posłanek i posłów będzie debatowało na temat rozwijania aktywności społecznej i wolontariatu wśród młodych ludzi. Wcześniej 60 młodzieżowych parlamentarzystów przygotowuje podstawę do dyskusji, którą będzie projekt uchwały sejmowej. Wszyscy posłowie i posłanki wezmą udział w warsztatach tematycznych, przygotowanych przez

wano konferencję „Wolontariat młodych”, podczas której podsumowana zostanie całoroczna praca. W Młodzieżowym Ośrodku Wychowawczym w Kwidzynie działa ok. 30 wolontariuszek, które pomagają chorym i niepełnosprawnym w różnego rodzaju placówkach, w tym hospicjum oraz Domu Pomocy Społecznej w Kwidzynie.

(jk)

Artur Jurczak i Patrycja Zdunek najlepsi Unijny bieg dla niepełnosprawnych



Ponad 130 niepełnosprawnych sportowców wzięło udział w VI Unijnym Biegu Osób Niepełnosprawnych, który odbył się w Kwidzynie. Zawodnicy nie oszczędzali sił. Fot. Jacek Kluczkowski

Ponad 130 niepełnosprawnych sportowców wzięło udział w VI Unijnym Biegu Osób Niepełnosprawnych, który odbył się w Kwidzynie. Impreza towarzyszyła VIII Unijnemu Ogólnopolskiemu Biegowi Ulicznemu. Jego organizatorem jest Kwidzyński Klub Lekkoatletyczny „Rodło” w Kwidzynie. Organizatorem biegu dla niepełnosprawnych był Dom Pomocy Społecznej w Kwidzynie. Podobnie jak w ubiegłym roku, zwycięzcą biegu w kategorii mężczyzn po 18 roku życia został Artur Jurczak z Warsztatu Terapii Zajęciowej

w Górkach, prowadzonego przez kwidzyńską Fundację „Misericordia”. Wśród pań powyżej 18 lat najlepsza okazała się Patrycja Zdunek z Warsztatu Terapii Zajęciowej w Ryjewie.

- Miałem złamaną rękę w łokciu, ale jest już prawie dobrze. Czeka mnie jeszcze kolejny zabieg, ale postanowiłem wziąć udział w biegu. Trenowałem przed biegiem ponad miesiąc i bardzo się cieszę, że kolejny raz wygrałem - mówi Artur Jurczak.

Niepełnosprawni startowali w kilku kategoriach, w tym w

kategorii wózków pchanych ręcznie, ręcznych i elektrycznych. Najstarszym zawodnikiem Unijnego Biegu Osób Niepełnosprawnych okazał się Marian Dzionek z Domu Pomocy Społecznej w Stegnie, natomiast najmłodszym Patryk Bajurka z Malborka. Organizatorzy wyróżnili także najwytrwalszego zawodnika. Została nim Teresa Podalska z Domu Pomocy Społecznej w Stegnie. Paweł Szymanek z Kwidzyna został najpracowitszym uczestnikiem Unijnego Biegu Osób Niepełnosprawnych. (jk)

Wyniki VI Unijnego Biegu Osób Niepełnosprawnych

Mężczyźni po 18 roku życia

- I miejsce - Artur Jurczak z Warsztatu Terapii Zajęciowej w Górkach
- II Miejsce - Konrad Stachewicz z Domu Pomocy Społecznej w Ryjewie
- III miejsce - Piotr Koński z Domu Pomocy Społecznej w Domu Pomocy Społecznej w Ryjewie

Kobiety po 18 roku życia

- I miejsce - Patrycja Zdunek z Warsztatu Terapii Zajęciowej w Ryjewie
- II miejsce - Agnieszka Karpińska - Domu Pomocy Społecznej w Kwidzynie
- III miejsce - Iwona Walkowska Warsztat Terapii Zajęciowej w Ryjewie

Kobiety do 18 roku życia

- I miejsce - Sandra Grzeskowiak z Młodzieżowego Ośrodka Wychowawczego w Kwidzynie
- II miejsce - Agnieszka Mileszko z Młodzieżowego Ośrodka Wychowawczego w Kwidzynie
- III miejsce - Elżbieta Spyt z Młodzieżowego Ośrodka Wychowawczego w Kwidzynie

Wózki pchane dziecięce

- I miejsce - Łukasz Sobieraj z Ośrodka Rehabilitacyjno-Edukacyjno-Wychowawczego w Okrągłej Łące
- II miejsce - Katarzyna Słysz z Koła Pomocy Dzieciom Niepełnosprawnym w Kwidzynie
- III miejsce - Oskar Szemraj z Koła Pomocy Dzieciom Niepełnosprawnym w Kwidzynie

Wózki ręczne

- I miejsce - Kamil Drelich z Ośrodka Rehabilitacyjno-Edukacyjno-Wychowawczego w Okrągłej Łące
- II miejsce - Karolina Bojanowska z Warsztatu Terapii Zajęciowej w Ryjewie
- III Miejsce - Elżbieta Cesarzyk z Koła Pomocy Dzieciom Niepełnosprawnym w Kwidzynie

Wózki elektryczne

- I miejsce - Leon Kobzan - Dom Pomocy Społecznej w Kwidzynie
- II miejsce - Celina Kobzan - Dom Pomocy Społecznej w Kwidzynie

Warsztat czeka na niepełnosprawnych Przygotują do życia i pracy

Tylko tutaj osoby niepełnosprawne mogą całkowicie zmienić swoje życie. Warsztat Terapii Zajęciowej w Górkach, prowadzony przez Fundację „Misericordia”, to możliwość odkrywania ukrytych zdolności i realizacji marzeń, które wydają się początkowo prawie nierealne. Fundacja od kilkunastu lat zachęca niepełnosprawnych mieszkańców powiatu kwidzyńskiego do uczestnictwa w zajęciach terapeutycznych. WTZ to możliwość rehabilitacji zawodowej i społecznej. W warsztacie zdobywa się wiele umiejętności, które przydają się w życiu codziennym oraz w przyszłej pracy zawodowej. Coraz więcej uczestników warsztatu znajduje pracę i rozpoczyna samodzielne życie. Aby skorzystać z zajęć, wyjaśnia Bogdan Muchowski, kierownik Warsztatu Terapii Zajęciowej w Górkach, należy spełniać pewne kryteria.



Warsztat Terapii Zajęciowej powstał w październiku 1993 roku przy Domu Pomocy Społecznej w Kwidzynie. Od 1 stycznia 2004 roku prowadzi go Fundacja „Misericordia” w Kwidzynie, w zabytkowym dworku w Górkach.

- Uczestnikami warsztatu mogą zostać osoby niepełnosprawne posiadające znaczny lub umiarkowany stopień niepełnosprawności w orzeczeniu o stopniu niepełnosprawności wydanym przez Powiatowy Zespół ds. Orzekania o Stopniu Niepełnosprawności oraz posiadający dodatkowo zapis we wskazaniach - uczestnictwo w terapii zajęciowej. Działalność warsztatu finansowana jest w 90 proc. przez Państwowy Fundusz Rehabilitacji Osób Niepełnosprawnych. Pozostałe środki pochodzą od samorządu powiatu - mówi Bogdan Muchowski.

Warsztat Terapii Zajęciowej powstał w październiku 1993 roku przy Domu Pomocy Społecznej w Kwidzynie. Od pierwszego stycznia 2004 roku prowadzi go Fundacja „Misericordia” w Kwidzynie, w zabytkowym dworku w Górkach. Zajęcia prowadzone są w pracowniach terapii życia codziennego, stolarskiej, ceramicznej, plastycznej, komputerowej, wiklinarskiej, redakcyjnej, artystycznej i ogrodniczo-gospodarczej. Podczas zajęć rozwijane są między innymi psychofizyczne sprawności niezbędne w pracy, podstawowe, a także specjalistyczne umiejętności



Zajęcia prowadzone są w pracowniach terapii życia codziennego, stolarskiej, ceramicznej, plastycznej, komputerowej, wiklinarskiej, redakcyjnej, artystycznej ogrodniczo-gospodarczej. Na zdjęciu: zajęcia w pracowni terapii życia codziennego.

zawodowe. Umożliwiają one podjęcie pracy zarobkowej lub szkolenia zawodowego. Wobec wszystkich uczestników zajęć terapeutycznych stosowane są dwie formy rehabilitacji medycznej: kinezyterapia (obejmuje między innymi ćwiczenia gimnastyczne i różne formy czynnego wypoczynku i relaksu) i fizy-

koterapia (elektroterapia, termoterapia, światłolecznictwo i ultradźwięki, magnetoterapia, laseroterapia). Obecnie w zajęciach terapeutycznych Warsztatu Terapii Zajęciowej w Górkach uczestniczy 47 niepełnosprawnych. W powiecie funkcjonuje również drugi WTZ, w Ryjewie.

(jk)

Warsztat Terapii Zajęciowej
Górki 4, 82-500 Kwidzyn
tel./faks 55 279 35 64
e-mail: wtzkwidzyn@wp.pl

Wczesna pomoc dziecku

Wnioski, w ramach programu „Wczesna pomoc dziecku niepełnosprawnemu”, będą przyjmowane do 13 maja. Program realizowany przez Państwowy Fundusz Rehabilitacji Osób Niepełnosprawnych ma zapewniać pomoc rodzicom (opiekunom prawnym) w procesie adaptacji do życia, wynikającego z faktu wychowywania dziecka niepełnosprawnego. Realizacja programu ma potrwać do końca bieżącego roku. Pomocą mogą zostać objęte dzieci niepełnosprawne do 7 lat, posiadające orzeczenie o niepełnosprawności oraz ich rodzice lub opiekunowie prawni, a także dzieci niepełnosprawne posiadające orzeczenie o niepełnosprawności, które w trakcie realizacji zadania w danym roku kalendarzowym ukończyły 7 lat oraz ich rodzice lub opiekunowie prawni. Pomoc finansowa udzielana jest między innymi na pokrycie kosztów prowadzenia rehabilitacji dzieci niepełnosprawnych (z wyłączeniem rehabilitacji medycznej) oraz organizowanie i prowadzenie kursów i szkoleń dla rodziców (opiekunów prawnych), grup środowiskowego wsparcia dla rodziców i opiekunów prawnych dzieci niepełnosprawnych, indywidualnych zajęć w celu nabywania i rozwijania umiejętności niezbędnych do samodzielnego funkcjonowania. Dofinansowanie dotyczy też zakupu materiałów i pomocy dydaktycznych do realizacji zadania. Szczegółowe informacje na temat programu oraz druki wniosków można uzyskać w siedzibie Oddziału Pomorskiego Państwowego Funduszu Rehabilitacji Osób Niepełnosprawnych w Gdańsku przy ulicy Bażyńskiego 32 (tel. 058 554 85 16) lub innych Oddziałach Funduszu, na stronie internetowej www.pfron.org.pl oraz w Powiatowym Centrum Pomocy Rodzinie w Kwidzynie przy ulicy Grudziądzkiej 30, tel. 055 279 99 15, 055 646 18 00.

Infolinia PFRON

0 800 533 335 to numer telefonu bezpłatnej, ogólnopolskiej, informacyjnej linii telefonicznej Państwowego Funduszu Rehabilitacji Osób Niepełnosprawnych. Dzwoniąc z telefonu stacjonarnego można uzyskać informacje między innymi na temat uprawnień osób niepełnosprawnych, orzecznictwa rentowego i pozarentowego, zagadnień związanych z zatrudnianiem osób niepełnosprawnych oraz wskazać ścieżki załatwiania różnych spraw, między innymi turnusów rehabilitacyjnych. Pod numerem bezpłatnej linii będzie można także uzyskać dane teleadresowe wszystkich oddziałów PFRON oraz powiatowych centrów pomocy rodzinie oraz zapoznać się z programami skierowanymi do osób indywidualnych. Idla Osób Niepełnosprawnych”. Infolinia funkcjonuje od poniedziałku do piątku w godzinach 10.00 - 18.00.

Przypominamy

W sklepach medycznych można nabyć sprzęt rehabilitacyjny i środki ortopedyczne (wózki inwalidzkie, kule, balkoniki, materace przeciwodleżynowe itp.) oraz uzyskać szczegółowe informacje na temat możliwości dofinansowania zakupu z Państwowego Funduszu Rehabilitacji Osób Niepełnosprawnych.

Napisz lub zadzwoń

Wiele z tematów prezentowanych na łamach „Obserwatora” dotyczy problemów osób niepełnosprawnych oraz chorych. Dodatek ukazujący się co dwa tygodnie w „Kurierze Kwidzyńskim” poświęcony jest szeroko rozumiannym problemom społecznym. Pismo pełni także rolę swego rodzaju niezbędnika, który pomaga znaleźć informacje na temat zasiłków, dodatków, stypendiów oraz innych źródeł pomocy finansowej, a także porad w rozwiązywaniu trudnych problemów osobistych. „Obserwator” to pismo, którego celem jest również promowanie działań służących innym. Z powodu wrodzonej skromności oraz braku czasu nie wszyscy jednak dzielą się swoimi dokonaniem. Zachęcamy zatem do współredagowania „Obserwatora”. Zgłaszajcie nam swoje dokonania, pomysły a także uwagi na temat poruszanych na jego łamach treści. Zadzwoń lub napisz: „Obserwator”, Górki 4, 82-500 Kwidzyn, tel. /faks 055 279 35 64. e-mail: wtzkwidzyn@wp.pl

Domy pomocy społecznej - kto może zostać mieszkańcem? Procedury przyjęcia i opłaty

Na terenie powiatu funkcjonują dwa domy pomocy społecznej podległe organizacyjnie Starostwu Powiatowemu w Kwidzynie. Domy spełniają obowiązujące standardy określone w ustawie o pomocy społecznej z 12 marca 2004 r. z późniejszymi zmianami oraz Rozporządzeniu Ministra Polityki Społecznej w sprawie domów pomocy społecznej z dnia 19 października 2005 r. Dom Pomocy Społecznej „Słoneczne Wzgórze” w Ryjewie przeznaczony jest dla osób intelektualnie niepełnosprawnych i chorych psychicznie, natomiast Dom Pomocy Społecznej w Kwidzynie dla osób przewlekle somatycznie chorych.

Procedura przyjęcia do domu pomocy społecznej

Do domu pomocy społecznej kieruje się na podstawie pisemnego wniosku osoby ubiegającej się o skierowanie do domu pomocy społecznej lub jej opiekuna prawnego, złożonego do ośrodka pomocy społecznej właściwego ze względu na jej miejsce stałego zamieszkania lub ostatniego miejsca zameldowania. W ośrodku pomocy społecznej pracownik socjalny z danego rejonu udzieli informacji dotyczących przyjęcia osoby do domu pomocy społecznej i skompletuje dokumenty potrzebne do wydania decyzji kierującej.

Dokumentacja potrzebna do wydania skierowania do DPS:

wywiad środowiskowy przeprowadzony w miejscu pobytu osoby zainteresowanej umieszczeniem w dps i stwierdzenie braku możliwości zapewnienia usług opiekuńczych w miejscu zamieszkania;

pisemna zgoda o ponoszenie opłaty za pobyt w domu pomocy społecznej osoby zainteresowanej pobylem lub jej opiekuna prawnego;

oświadczenie o wysokości dochodu osoby ubiegającej się o skierowanie do domu pomocy społecznej oraz dochodu członków rodziny zobowiązanej do ponoszenia opłaty za pobyt;

decyzja emerytalno-rentowa lub o przyznaniu zasiłku stałego, zasiłku pielęgnacyjnego;

aktualne badania lekarskie, zaświadczenie lekarskie o potrzebie sprawowania całodobowej opieki oraz braku przeciwwskazań do umieszczenia w domu pomocy społecznej;

opinia ośrodka pomocy społecznej dotycząca stopnia sprawności osoby ubiegającej się o skierowanie do domu pomocy społecznej

Decyzje o skierowaniu i decyzje ustalającą opłatę za pobyt w domu pomocy społecznej wydaje organ gminy właściwej dla osoby ubiegającej się.

Opłaty za pobyt w domu pomocy społecznej

Zobowiązani do wnoszenia opłaty za pobyt są:

1. mieszkaniec domu - nie więcej niż 70% swojego dochodu (emerytury, renty, zasiłku)
Uwaga! Przyznane dodatki pieniężne: pielęgnacyjny, dla sieroty zupełnej, kombatancki, kompensacyjny są wliczane do dochodu mieszkańca.

2. Małżonek, rodzice, rodzeństwo, dzieci, wnuki - wg umowy zawartej pomiędzy rodziną a ośrodkiem pomocy społecznej ale tylko wtedy jeżeli:

* w przypadku osoby samotnie gospodarującej jej dochód jest wyższy niż 250% kryterium dochodowego osoby samotnie gospodarującej, jednak kwota dochodu pozostająca po wzniesieniu opłaty nie może być niższa niż 250% tego kryterium (tj. 1192,50 zł ponieważ kryterium dochodowe dla osoby samotnie gospodarującej wynosi 477 zł)

* w przypadku osoby w rodzinie posiadany dochód na osobę w rodzinie jest wyższy niż 250% kryterium dochodowego na osobę w rodzinie, z tym, że kwota dochodu pozostająca po wzniesieniu opłaty nie może być niższa niż 250% kryterium dochodowego na osobę w rodzinie (tj. 877,50 zł ponieważ kryterium dochodowe na osobę w rodzinie wynosi 351 zł) lub rodzina wyraża zgodę na dobrowolną alimentację w dowolnej wysokości na rzecz osoby zainteresowanej pobylem w domu pomocy społecznej.

3. Gmina z której osoba została skierowana - w wysokości różnicy między średnim miesięcznym kosztem utrzymania w domu pomocy społecznej a opłatami wnoszonymi przez mieszkańca i rodzinę.

Średni miesięczny koszt utrzymania mieszkańca od kwietnia 2011 roku wynosi:

- * Dom Pomocy Społecznej w Ryjewie - 2357 zł
- * Dom Pomocy Społecznej w Kwidzynie - 2419 zł

4. Inne osoby

Od decyzji negatywnych wydanych przez organ gminy przysługuje prawo odwołania się do Samorządowego Kolegium Odwoławczego za pośrednictwem ośrodka pomocy społecznej w terminie 14 dni od daty otrzymania decyzji.

Decyzję o umieszczeniu w domu pomocy społecznej wydaje Powiatowe Centrum Pomocy Rodzinie, w razie braku wolnych miejsc powiadamia osobę ubiegającą lub jej rodzinę o wpisaniu na listę oczekujących oraz podaje przewidywany termin oczekiwania.

Osoba oczekująca na umieszczenie w dps otrzymuje również informacje o terminie przyjęcia, o zasadach pobytu i sposobie funkcjonowania domu oraz zakresie świadczonych usług. Jest zapoznana z regulaminem i procedurami obowiązującymi w domu.

Dom Pomocy Społecznej w Ryjewie



Dom Pomocy Społecznej „Słoneczne Wzgórze” w Ryjewie jest jednostką organizacyjną powiatu kwidzyńskiego, przeznaczoną dla osób dorosłych przewlekle psychicznie chorych i niepełnosprawnych intelektualnie. Dom funkcjonuje już od ponad 45 lat. Na terenie Domu Pomocy Społecznej w Ryjewie znajdują się 4 budynki mieszkalne, w których oferuje się pokoje 1,2,3, i 4 osobowe z łazienkami lub umywalkami, pokoje dziennego pobytu, gabinety medycznej pomocy doraźnej, pracownice terapeutyczne, bibliotekę, gabinety: rehabilitacyjny i fizykoterapii, salę gimnastyczną, pokój gościnny, pralnie podręczne w każdym budynku, palarnie, kaplicę, Salę Doświadczenia Świata, warsztaty terapii zajęciowej, kuchnię główną oraz kuchnie i jadalnie w każdym budynku. Placówka świadczy usługi bytowe, opiekuńcze i wspomagające, na poziomie obowiązującego standardu.

Placówka dysponuje 180 miejscami. Opiekę mieszkańcom zapewnia zespół pracowników działu opiekuńczo-terapeutycznego, w tym: opiekunowie, pielęgniarki, pokojowe, fizjoterapeuci, pracownicy socjalni, instruktorzy terapii zajęciowej, psychologowie i kapłan. Poza tym dom zatrudnia lekarza rodzinnego i lekarza psychiatrę. Dom Pomocy Społecznej w Ryjewie położony jest na wzgórzu, stąd nazwa „Słoneczne Wzgórze”. Jest otoczony lasem, na jego terenie jest park oraz miejsca do rekreacji. Na terenie domu znajduje się boisko sportowe z bramkami, z koszami do gry w koszykówkę, co zachęca do czynnego spędzania wolnego czasu na świeżym powietrzu. Bliższych informacji udziela pracownicy socjalni Domu Pomocy Społecznej w Ryjewie: Wioletta Kowalska, Ewelina Dysko, Iwona Schulz i Krzysztof Wittstock. E-mail: dpsryjewo.socjal@poczta.fm. Tel. 55 277 42 36 wew. 211

Dom Pomocy Społecznej „Słoneczne Wzgórze” w Ryjewie
tel./fax:(055) 277-42-36, 277-42-57, ul. Donimirskich 6
http://dpsryjewo.fm.interia.pl, e-mail: dps.ryjewo@powiatkwidzynski.pl

Dom Pomocy Społecznej w Kwidzynie



Dom Pomocy Społecznej w Kwidzynie jest jednostką organizacyjną powiatu kwidzyńskiego. Funkcjonuje od 1972 r. Ponad 35-letnia tradycja i doświadczenie gwarantują fachową opiekę pielęgnarską, medyczną, rehabilitacyjną, socjalną i duszpasterską oraz szeroka ofertę kulturalno-oświatową. Dom przeznaczony jest dla 115 przewlekle somatycznie chorych kobiet i mężczyzn. Posiada kompletnie wyposażone pokoje 1,2 i 3-osobowe ze swobodnym dostępem do łazienek i WC, pokoje dziennego pobytu, własną kuchnię i kucharki oddziałowe, salę wielofunkcyjną z jadalnią, gabinet fryzjerski i krawiecki, kaplicę, salę rehabilitacji i terapii zajęciowej z punktem bi-

liotecznym oraz gabinet doraźnej pomocy medycznej. Bezpieczeństwo mieszkańcom zapewnia dodatkowo system przyzywowy i przeciwpożarowy oraz monitoring. Budynek domu przystosowany jest dla osób niepełnosprawnych (windy, podjazdy, uchwyty, podnośnik, sprzęt ortopedyczny i pomocniczy). Odpocznikowi i rekreacji sprzyjają skwery zielone z oczkiem wodnym oraz altany. Przyjazna atmosfera domu zapewnia mieszkańcom poczucie spokoju i bezpieczeństwa. Osoby zainteresowane mogą odwiedzić dom. Bliższych informacji udziela pracownicy socjalni: Jolanta Mroczek i Anna Flader. Tel. (55) 279-37-21, e-mail: edps.kwidzyn-soc@powiatkwidzynski.pl

Dom Pomocy Społecznej w Kwidzynie, ul. Malborska 18
tel. (055) 279-37-21; fax (055) 279-38-67,
http://www.dps.ckj.edu.pl, e-mail: dps.kwidzyn@powiatkwidzynski.pl

Polecamy wyroby wykonane w pracowni wikliniarskiej Warsztatu Terapii Zajęciowej w Górkach (gmina Kwidzyn). Pieńki uzyskane ze sprzedaży w całości przeznaczone są na rehabilitację niepełnosprawnych mieszkańców powiatu kwidzyńskiego, uczestników warsztatu. WTZ prowadzony jest przez kwidzyńską Fundację „Misericordia”.



Warsztat Terapii Zajęciowej

Górki 4, 82-500 Kwidzyn

tel./faks 55 279 35 64

e-mail: wtkwidzyn@wp.pl

Powiatowe Centrum Pomocy Rodzinie

Powiatowe Centrum Pomocy Rodzinie w Kwidzynie powstało w 1999 roku. Realizuje zadania wynikające z ustawy o pomocy społecznej i ustawy o rehabilitacji społecznej oraz zatrudnianiu osób niepełnosprawnych. Główne cele działań z zakresu pomocy społecznej to: umieszczanie osób ubiegających się o przyjęcie do domu pomocy społecznej, podejmowanie działań zmierzających do wytypowania rodzin bądź osób do pełnienia funkcji rodziny zastępczej, udzielanie pomocy pieniężnej na pokrycie kosztów utrzymania dzieci umieszczonych w rodzinach zastępczych, integracja ze środowiskiem osób opuszczających placówki opiekuńczo-wychowawcze, rodziny zastępcze i inne ośrodki, pomoc uchodźcom, podejmowanie innych działań wynikających z rozeznanych potrzeb. Powiatowe Centrum Pomocy Rodzinie realizuje również zadania związane z rehabilitacją społeczną osób niepełnosprawnych. Osoba niepełnosprawna w siedzibie centrum uzyska informacje na temat dofinansowania wyjazdów na turnusy rehabilitacyjne, rehabilitację, likwidację barier architektonicznych, urbanistycznych i w komunikowaniu się, uniemożliwiających funkcjonowanie w społeczeństwie. W Powiatowym Centrum Pomocy Rodzinie można uzyskać informacje o zasadach dofinansowania zaopatrzenia w przedmioty ortopedyczne i środki pomocnicze oraz w sprawie uzyskania orzeczenia o stopniu niepełnosprawności.

Powiatowe Centrum Pomocy Rodzinie w Kwidzynie
ul. Grudziądzka 30
Telefon i faks: 55 279 99 15 i 55 646 18 00
e-mail: pcprkwidzyn@poczta.fm
pcprkwidzyn@o2.pl

Domy pomocy społecznej

Prawo do umieszczenia w domu pomocy społecznej przysługuje osobie wymagającej całodobowej opieki z powodu wieku, choroby, niepełnosprawności, nie mogącej samodzielnie funkcjonować w codziennym życiu, której nie można zapewnić niezbędnej pomocy w formie usług opiekuńczych. Decyzje kierujące do DPS i dotyczące odpłatności za pobyt wydają ośrodki pomocy z gminy, z której pochodzi osoba. W powiecie kwidzińskim opiekę zapewniają dwa domy pomocy społecznej, w Kwidzynie i Ryjewie, będące w gestii samorządu powiatowego.

Dom Pomocy Społecznej „Słoneczne Wzgórze” w Ryjewie funkcjonuje od 1966 roku. To jeden z nowoczesniejszych ośrodków koedukacyjnych. Przebywa w nim 180 niepełnosprawnych intelektualnie i chorych psychicznie osób. Wykwalifikowana kadra zapewnia konkretną pomoc w usamodzielnieniu się i samorealizacji. Dysponuje pokojami 1, 2, 3 i 4 - osobowymi z łazienkami lub umywalkami. Placówka jest doskonale wyposażona. Posiada między innymi pokoje dziennego pobytu, gabinety medycznej pomocy doraźnej, pracownie terapeutyczne oraz gabinety rehabilitacji i fizykoterapii.

Dom Pomocy Społecznej „Słoneczne Wzgórze” w Ryjewie
82-420 Ryjewo, ul. Donimirskich 6
tel. 55 277 42 36, 55 277 42 57
dpsryjewo.fm.interia.pl
e-mail: dpsryjewo@poczta.fm

Dom Pomocy Społecznej w Kwidzynie przeznaczony dla dorosłych kobiet i mężczyzn somatycznie, przewlekłe chorych funkcjonuje od 1972 r. Przebywa w nim 115 mieszkańców. Dom zapewnia wysoki standard socjalno - bytowy oraz opiekę w oparciu o wykwalifikowany i doświadczony personel. Do dyspozycji mieszkańców są 1, 2, 3 i 4 - osobowe pokoje, w pełni wyposażone. Mieszkańcy mogą korzystać z szerokiej oferty zajęć kulturalno-oświatowych, gabinetu rehabilitacji z salą gimnastyczną, kaplicy oraz usług fryzjerskich i krawieckich. Dom przystosowany jest do potrzeb osób niepełnosprawnych.

Dom Pomocy Społecznej w Kwidzynie
82-500 Kwidzyn, ul. Malborska 18
tel. 55 279 3721, faks. 55 279 38 67.
www.powiatkwidzynski.pl
dps.kwidzyn@powiatkwidzynski.pl

Poradnia Psychologiczno-Pedagogiczna

Poradnia Psychologiczno-Pedagogiczna w Kwidzynie prowadzi między innymi porady dla dzieci niepełnosprawnych, grupy wsparcia dla rodziców dzieci niepełnosprawnych. Organizuje spotkania edukacyjno - informacyjno dla rad pedagogicznych, dotyczące metod nauczania dzieci niepełnosprawnych w szkole masowej. Poradnia zajmuje się między innymi profilaktyką uzależnień oraz innymi problemami dzieci i młodzieży. Udziela pomocy rodzicom i nauczycielom w wyborze kierunku kształcenia i zawodu, a także pomocy psychologiczno - pedagogicznej, związanej z wychowaniem i kształceniem.

Poradnia Psychologiczno - Pedagogiczna w Kwidzynie
ul. Grudziądzka 8
Tel.: 55 279 21 19, faks: 55 261 22 89
e-mail: ppp.kwidzyn@powiatkwidzynski.pl
<http://www.powiatkwidzynski.pl>
Filia w Prabutach
Ul. Reymonta 1
Tel. 055 278 21 16

Ośrodki szkolno-wychowawcze

W Specjalnym Ośrodku Szkolno-Wychowawczym w Barcicach funkcjonują przedszkole, szkoła podstawowa i gimnazjum dla dzieci z niepełnosprawnością intelektualną w stopniu lekkim, umiarkowanym i znacznym. Ośrodek oferuje wielospecjalistyczną terapię, w tym rehabilitację narządów ruchu i korekcję wad postawy. Każde dziecko posiada indywidualny program pracy. Duży nacisk kładziony jest na nabywanie nowych umiejętności, utrzymanie już nabytych i wyeliminowanie zachowań niepożądanych. Każde zachowanie ucznia jest analizowane pod kątem osiągania zaplanowanych celów terapeutycznych.

Specjalny Ośrodek Szkolno-Wychowawczy w Barcicach
Telefon i faks: 55 277 1695
e-mail: sosw.barcice@powiatkwidzynski.pl
www.sosw.barcice.ckj.edu.pl

Specjalny Ośrodek Szkolno-Wychowawczy im. Wojska Polskiego w Kwidzynie zajmuje się kształceniem i wychowaniem dzieci i młodzieży niepełnosprawnej intelektualnie w stopniu lekkim, umiarkowanym i znacznym. Kadre pedagogiczną tworzy 35 nauczycieli i 8 wychowawców. W placówce funkcjonują: Szkoła Podstawowa Specjalna dla dzieci z lekkim, umiarkowanym i znacznym upośledzeniem umysłowym, Zespoły Edukacyjno - Terapeutyczne oraz Gimnazjum Specjalne. W ramach ośrodka działa również Zasadnicza Szkoła Zawodowa, która kształci cukierników i kucharzy małej gastronomii. Integralną i istotną częścią edukacji uczniów SOSW jest pomoc psychologiczno - pedagogiczna i rewalidacja. Uczniowie objęci są nią w trakcie całego cyklu kształcenia.

Specjalny Ośrodek Szkolno-Wychowawczy
im. Wojska Polskiego w Kwidzynie,
telefon i faks 55 279 38 99 lub tel. 55 262 40 21
e-mail sekretariatu: SOSW_Kwidzyn@interia.pl
e-mail dyrektora: sosw.kwidzyn@powiatkwidzynski.pl

Ośrodki pomocy społecznej

Świadczenia rodzinne, dodatki mieszkaniowe, zasiłki, wsparcie ubogich i bezdomnych, a także dożywanie dzieci z najuboższych rodzin to tylko niektóre z zadań realizowanych przez miejskie i gminne ośrodki pomocy społecznej w powiecie kwidzińskim.

Miejsko-Gminny Ośrodek Pomocy Społecznej w Prabutach,
ul. Łąkowa 24, tel. 55 278 12 82 lub 55 278 20 29
Gminny Ośrodek Pomocy Społecznej w Gardei,
ul. Kwidzińska 36, tel. 55 275 14 21
Gminny Ośrodek Pomocy Społecznej w Ryjewie,
ul. Lipowa 1, tel. 55 277 42 93
Gminny Ośrodek Pomocy Społecznej w Sadlinkach,
ul. Kwidzińska 12, tel. 55 275 75 82
Miejski Ośrodek Pomocy Społecznej w Kwidzynie,
ul. Grudziądzka 6, tel. 55 646 16 26
Gminny Ośrodek Pomocy Społecznej w Kwidzynie,
ul. Grudziądzka 30, tel. 55 261 04 47

Ośrodek interwencji kryzysowej

Jeżeli Ty i Twoja rodzina jesteście w kryzysie - szukaj pomocy w Ośrodku Interwencji Kryzysowej w Kwidzynie. Można tam uzyskać natychmiastową pomoc i wsparcie, szczególnie wtedy, gdy wskutek przemocy, nagłych strat, zdarzeń losowych zagrożone jest czyjeś życie.

OIK oferuje pomoc pedagogiczną, psychologiczną, prawną oraz w zakresie poradnictwa związanego z narkomanią, problemami alkoholowymi i skutkami przemocy. Zapewnia krótkoterminowe schronienie (do 12 godzin).

Ośrodek Interwencji Kryzysowej w Kwidzynie
Ul. Warszawska 14,
Tel/faks 55 279 70 13
Email: stow.rodzin.katol@neostrada.pl
Dyżury interwencyjne:
poniedziałek 8 - 15, wtorek 8 - 18, środa 8 - 15

Biblioteka dla niepełnosprawnych

Biblioteka Miejsko-Powiatowa w Kwidzynie Filia dla Niepełnosprawnych (ul. Grunwaldzka 54, tel. 55 279 63 34) zaprasza osoby chore, niepełnosprawne, rodziców, opiekunów, terapeutów, nauczycieli oraz studentów do korzystania ze zbiorów bibliotecznych, w których znajdują się książki mówione, czyli powieści nagrane na kasetach magnetofonowych oraz na płytach CD (także w formacie MP3), przeznaczone dla osób niewidomych i słabo widzących. Terapeutom, nauczycielom, studentom oraz opiekunom polecamy literaturę specjalistyczną z zakresu medycyny, rehabilitacji i pedagogiki specjalnej. W zbiorach biblioteki znajdują się również czasopisma specjalistyczne oraz materiały alternatywne, w tym książki-zabawki i układanki edukacyjne. Istnieje możliwość dostarczania materiałów bibliotecznych czytelnikom, którzy nie mogą opuścić mieszkania.

Godziny otwarcia

Poniedziałek: od godz. 10 do godz. 17

Wtorek: od godz. 10 do godz. 17

Środa: biblioteka nieczynna

Czwartek: od godz. 10 do godz. 17

Piątek: od godz. 8 do godz. 17

Stacja socjalna Johannitów

Obłożnie chorzy, osoby niepełnosprawne oraz mieszkańcy, których nie stać na zakup leków mogą liczyć na pomoc kwidzyńskiej stacji socjalnej Fundacji Johannitów. Pomoc udzielana jest nieodpłatnie.

Stacja prowadzi wypożyczalnię sprzętu rehabilitacyjnego oraz aptekę, w której wszystkie leki wydawane są na receptę. Opiekuje się osobami obłożnie chorymi w ich domach. Pomaga także osobom niepełnosprawnym, którym trudno jest samodzielnie funkcjonować. Działa wspólnie ze Stowarzyszeniem Chorych na Stwardnienie Rozsiane. Wspólne spotkania odbywają się w każdą pierwszą środę miesiąca o godz. 14.

Apteka czynna jest w poniedziałki, wtorki, czwartki i piątki od 13 do 14. Lekarstwa wydawane są tylko osobom, które znajdują się w bardzo trudnej sytuacji finansowej. Numer telefonu: 55 646 1626. Adres: Kwidzyn, ul. Grudziądzka 6.

Ośrodek Rehabilitacyjno-Edukacyjno-Wychowawczy w Okrągłej Łące

Ośrodek jest niepubliczną, specjalistyczną placówką oświatową. Organem prowadzącym jest Fundacja Wspierania Społeczności Lokalnych „Sapere Aude” z siedzibą w Kwidzynie. Placówka jest przeznaczona dla dzieci i młodzieży z wieloraką niepełnosprawnością, w wieku od 3 do 25 lat, z upośledzeniem umysłowym w stopniu głębokim oraz od 5 do 24 lat z upośledzeniem umysłowym w stopniu umiarkowanym i znacznym oraz autyzmem. Placówka funkcjonuje zgodnie z kalendarzem szkolnym zatwierdzonym przez Ministerstwo Edukacji Narodowej w godz. 7 - 15. Podopieczni objęci są edukacją, terapią pedagogiczną, logopedyczną, rehabilitacyjną, opieką i wychowaniem. Ośrodek umożliwia uczniom nieodpłatną realizację obowiązku szkolnego w ramach szkoły podstawowej i gimnazjum.

Okrągła Łąka 40
 82-522 Sadlinki
 tel. 55 275 15 48
 e-mail: orew@vp.pl

Orzekanie o niepełnosprawności

Zaświadczenie o niepełnosprawności mieszkańcy powiatu kwidzyńskiego mogą uzyskać w Malborku. Działa tam Powiatowy Zespół do Spraw Orzekania o Niepełnosprawności. Orzeka on głównie dla celów pozarentowych, takich jak korzystanie z rehabilitacji leczniczej, ze świadczeń pomocy społecznej, zaopatrzenia w przedmioty ortopedyczne i środki pomocnicze, uczestnictwa w warsztatach terapii zajęciowej, korzystania z ulg i uprawnień. Dotyczy to np. karty parkingowej i odpowiedniego zatrudnienia oraz o niepełnosprawności dzieci do 16 roku życia.

Siedziba Powiatowego Zespołu do Spraw Orzekania o Niepełnosprawności mieści się w Malborku przy ul. Armii Krajowej 70, tel 55 272 3793 wew. 311. Informacje o działalności zespołu można uzyskać także w Powiatowym Centrum Pomocy Rodzinie w Kwidzynie

Warsztaty terapii zajęciowej

W powiecie kwidzyńskim działają dwa warsztaty terapii zajęciowej: prowadzony przez Stowarzyszenie Pomocy Społecznej „Słoneczne Wzgórze” w Ryjewie oraz przez Fundację „Misericordia”.

Stowarzyszenie Pomocy Społecznej „Słoneczne Wzgórze”

Warsztat Terapii Zajęciowej, ul. Donimirskich 6, 82-420 RYJEWÓ

tel. 55 277 42 14, fax 55 277 42 57

www.sps.ryjewo.fm.interia.pl

Fundacja „Misericordia”

Warsztat Terapii Zajęciowej, Górki 4, 82-500 Kwidzyn

tel./fax: 55 279 3564

<http://fundacja.misericordia.kwidzyn.w.interia.pl>

Placówki opiekuńczo-wychowawcze

Placówki opiekuńczo-wychowawcze zapewniają dziecku całodobową, ciągłą lub okresową opiekę i wychowanie oraz zaspokajają jego niezbędne potrzeby bytowe, rozwojowe oraz inne. Celem nadrzędnym, związanym z umieszczaniem dzieci w tego typu placówkach, jest jak najszybsze przywrócenie dziecka rodzinie naturalnej.

Domy dla Dzieci:

Dom dla dzieci przy ul. Staszica 27a w Kwidzynie

Dom dla dzieci przy ul. Donimirskich 8 w Ryjewie

Dom dla dzieci przy ul. Malborskiej 18b w Kwidzynie

Biuro Domów dla Dzieci, ul. Grudziądzka 8 w Kwidzynie.

Tel. 55 279 33 65 (sekretariat), 55 275 04 01 (dyrekcja) i 55 279 33 47

(pokój pracowników socjalnych).

Dla potrzeb powiatu kwidzyńskiego funkcjonują dwie placówki rodzinne, w Postolinie i Sadlinkach, które zapewniają opiekę 12 dzieciom z Domu Dziecka w Kwidzynie.

Placówka Rodzinna w Postolinie

82-400 Sztum, Postolin,

tel. 55 277 52 80

Placówka Rodzinna w Sadlinkach

82-522 Sadlinki, ul. Szkolna 14,

tel. 55 275 76 67

Hospicjum domowe i stacjonarne

Hospicjum Kwidzyńskie św. Wojciecha udziela pomocy chorym na chorobę nowotworową. Aby skorzystać z opieki, należy posiadać wszystkie badania oraz skierowanie od lekarza rodzinnego. Pacjenci nie ponoszą żadnych kosztów. Hospicjum ma podpisany kontrakt z Narodowym Funduszem Zdrowia. Pacjentami opiekuje się zespół pielęgniarek i lekarzy. Placówka opiekuje się również pacjentami w domach.

Siedziba hospicjum znajduje się przy ul. Malborskiej 18 w Kwidzynie, tel. 55 613 19 13 (czynny całą dobę).

Ośrodek adopcyjny

Katolicki Ośrodek Adopcyjno-Opiekuńczy zaprasza małżeństwa oraz osoby samotne, które pragną stworzyć rodzinę zastępczą dla opuszczonych i osieroconych dzieci. KOAO pomoże w profesjonalny sposób przygotować kandydatów do pełnienia nowych obowiązków. Prowadzi szkolenia według uznanego na całym świecie specjalnego programu.

Wszelkich informacji na temat rodzinnej opieki zastępczej udzielają pracownicy ośrodka w siedzibie Stowarzyszenia Rodzin Katolickich Diecezji Elbląskiej w Kwidzynie przy ul. Warszawskiej 14, tel. 55 246 80 56 od poniedziałku do piątku w godz. od 8 do 15.

Pomagają dzieciom

Stowarzyszenie na Rzecz Osób z Autyzmem „SNOA” w Kwidzynie apeluje do wszystkich ludzi dobrego serca o wsparcie finansowe. Można to zrobić przekazując 1% podatku. Konto organizacji: Powiatowski Bank Spółdzielczy w Kwidzynie, 60 83000009 0001 5982 2000 0010

Szczegółowych informacji o działalności stowarzyszenia udzielają: Anna Jabłońska, prezes (lasica2662@poczta.onet.pl, tel. 661 707 974), Alicja Klos, wiceprezes (aloklos@o2.pl, tel. 509 569 406) i Dagna Zachorowska, psycholog (dzachorowska@swps.edu.pl, tel. 502 620 005).

OBSERWATOR

Dodatek bezpłatny do Kuriera Kwidzyńskiego, dotyczący problemów osób niepełnosprawnych oraz polityki społecznej. Ukazuje się dwa razy w miesiącu.

Wydawca:

Warsztat Terapii Zajęciowej prowadzony przez

Fundację „MISERICORDIA”

Górki 4 82-500 Kwidzyn

tel./faks 55 279 35 64

e-mail: wtzkwidzyn@wp.pl

<http://fundacja.misericordia.kwidzyn.w.interia.pl>

Redakcja:

Redaguje zespół Warsztatu Terapii Zajęciowej w składzie: Jacek Kluczkowski (redaktor naczelny), Anna Chęsiak i Marek Pielecki.

Druk: Wydawnictwo Pomorskie Zakłady Graficzne im. Józefa Czyżewskiego w Tczewie

Redakcja nie odpowiada za treść materiałów reklamowych. Redakcja zastrzega sobie prawo do skracania i zmian tytułów nadsyłanych artykułów.

VI Unijny Bieg Osób Niepełnosprawnych



Biegaczom dopisała pogoda. Na starcie stanęło ok. 130 niepełnosprawnych sportowców.



Sandra Grzeskowiak zwyciężyła w kategorii kobiet do 18 roku życia. Drugie miejsce zajęła Agnieszka Mileszko, natomiast trzecie Elżbieta Spyt. Wszystkie zawodniczki reprezentowały Młodzieżowy Ośrodek Wychowawczy w Kwidzynie



Na podium najlepsi biegacze w kategorii mężczyzn powyżej 18 roku życia. Artur Jurczak (pierwsze miejsce), Konrad Stachewicz (drugie miejsce) i Piotr Koński (trzecie miejsce).

Już po raz szósty odbył się w Kwidzynie Unijny Bieg Osób Niepełnosprawnych. Impreza towarzyszyła VIII Unijnemu Ogólnopolskiemu Biegowi Ulicznemu, którego organizatorem jest Kwidziński Klub Lekkoatletyczny „Rodło”. Organizatorem biegu dla niepełnosprawnych był w tym roku Dom Pomocy Społecznej w Kwidzynie.



Łukasz Sobieraj zwycięzca w kategorii wózków pchanych dziecięcych. Drugie miejsce zajęła Katarzyna Słysz, natomiast trzecie Oskar Szemraj.



Najlepsze biegaczki po 18 roku życia: Patrycja Zdunek (pierwsze miejsce), Agnieszka Karpińska (drugie miejsce) i Iwona Walkowska (trzecie miejsce).



Paweł Szymanek został uznany za najbardziej pracowitego zawodnika.



Kamil Drelich zwyciężył w kategorii wózków ręcznych. Drugie miejsce zajęła Karolina Bojanowska. Trzecią na mecie była Elżbieta Cesarczyk.



Marian Dzionek z Domu Pomocy Społecznej w Stegnie odbiera medal z rąk Kazimierza Gorlewicza, przewodniczącego rady miejskiej w Kwidzynie



Patryk Bajarca z Malborka był najmłodszym uczestnikiem biegu.



Roman Bera, wiceburmistrz Kwidzyna, wręcza wyróżnienie dla Teresy Podalskiej z Domu Pomocy Społecznej w Stegnie, najwytrwalszej zawodniczki biegu.



Leon Kobzan jako pierwszy dojechał na metę wózkiem elektrycznym. Celina Kobzan była druga.

Zdjęcia: Jacek Kluczowski



Poligon Płaska - droga polna.



Rakowiec - kościół gotycki.



Kwidzyn - I Liceum Ogólnokształcące.

Zdjęcia: Archiwum



Rakowiec - Dworek Myśliwski - konie sportowe.



Parking leśny.



Pole Rakowe-dawna szkoła.



Dworek w Górkach.

REKLAMA

DZIŚ ZLECENIE - JUTRO OGŁOSZENIE

Ogłoszenie drobne opłacone we wtorek do godziny 11.00
ukaze się w naszej gazecie już następnego dnia.

BIURO OGŁOSZEŃ KURIERA KWIDZYŃSKIEGO:

Kwidzyn, ul. Chopina 26, tel./fax 55 261 50 18, 261 66 31

Przedszkolaki śpiewają na płycie

KWIDZYN. Studio nagrań w Jedyneccze

W przedszkolu „Jedyneczka” odbyła się profesjonalna sesja nagraniowa. Nagrano płytę z piosenkami

dla dzieci. W nagraniach uczestniczyły wszystkie chętne przedszkolaki. Każde dziecko otrzyma Dy-

rektor Katarzyny Frank w prezencie z okazji „Dnia Dziecka” jeden egzemplarz tej płyty. (ad)

REKLAMA

tel. 514 430 911



multimedialne
systemy reklamowe

MULTI-BOX
www.multibox.org.pl

MULTI-BOX

ul. Jaworowa 11B/1

83-110 Tczew

tel. 514 430 911

web: www.multibox.org.pl

mail: wojtek@multibox.org.pl



REKLAMA W AUTOBUSACH !!!

Masz firmę? Chcesz aby zobaczyli Cię inni?

Sprawdź koniecznie naszą ofertę!

- Nowoczesna forma reklamy
- Emisja spotów na 22" monitorach LCD
- Bezkonkurencyjna skuteczność reklam



multimedialne
systemy reklamowe

MULTI-BOX
www.multibox.org.pl



Grupa Pszczółki to trzylatki.



Grupa Świerszcze - czterolatki i pięciolatki.

TBS sp. z o.o. w Kwidzynie



ogłasza przetarg na cztery budynki mieszkalne w zabudowie szeregowej położone w Kwidzynie przy ul. Sybiraków

Przetarg odbędzie się

19.05.2011 r, godz. 14.00

w siedzibie TBS Sp. z o.o.

w Kwidzynie przy
ul. Toruńskiej 30/1

nr domku	Powierzchnia działki w m2	Powierzchnia użytkowa w m2	cena netto	Wadium
1	420	146,92	447 084 zł	44 700 zł
2	290	146,92	431 484 zł	43 100 zł
3	308	146,92	433 644 zł	43 400 zł
4	498	146,92	456 444 zł	45 600 zł

Szczegóły dotyczące nieruchomości i przetargu dostępne są na stronie
www.tbs.kwidzyn.pl, www.tbs.multibip.pl
oraz w siedzibie TBS przy ul. Toruńskiej 30/1 w Kwidzynie, tel. 055 262 44 70.

KURIER
Kwidzyński

**Biuro Reklamy
i Ogłoszeń**

Kwidzyn, ul. Chopina 26

tel./fax 55 645 75 41

55 261 50 18

55 261 66 31

kurier.kwidzynski@wpomorskie.pl

portalpomorza.pl

Lider
informacji na
Pomorz
portalpomorza.pl

Uczniowie Szkoły Podstawowej w parafii pw. Św. Wojciecha

Papieżowi i wiernym

KWIDZYN. Kiedy 1 maja 2011 roku cały świat śledził uroczystości beatyfikacyjne Jana Pawła II, również w Kwidzynie wierni przeżywali to wielkie wydarzenie.

W kwidzyńskich kościołach, jak w każdą niedzielę, odbywały się msze święte. Tym razem miały one jednak dodatkowy wyjątkowy wydźwięk.

W kościele parafialnym pw. św. Wojciecha na wiernych czekała niespodzianka. Dzieci pod opieką nauczycieli katechetów zaprezentowały piosenkę o Karolu Wojtyśle. W tle występu emitowany był film o błogosławionym papieżu. Inicjatywa dzieci spotkała się z miłym przyjęciem parafian. Był to dla wielu osób bardzo wzruszający akcent w tym ważnym katolickim dniu.

- Społeczność Szkoły Podstawowej nr 6 w Kwidzynie często angażuje się w podobne inicjatywy - mówi Ewa Wiercińska, nauczycielka kwidzyńskiej „szóstki”. - W czasie Triduum Paschalnego uczniowie z nauczycielami i rodzicami przygotowali Misterium Pańskie. Montaż słowno-muzyczny „W Krzyżu Zbawienie Twoje i Świata Calego” został napisany i wyreżyserowany przez nauczycielki SP6: Elżbietę Zarzewiały i Renatę Preibisz. Występ dzieci z klas młodszych przygotowała natomiast Beata Wiśniewska.

Piosenki zaaranżował przyjaźniony rodzic - Piotr Traczyk, a nad sprzętem nagłaśniającym czuwał Marek Anson. Podkład muzyczny do tekstów wybrała Ewa Wiercińska, która również przygotowała prezentację multimedialną wizualizującą rozważania.

Na koniec pasywnego przedstawienia głos zabrali: dyrektor szkoły, Lidia Nowacka oraz nowy proboszcz, ksiądz Sławomir Pokorniecki, składający wiernym świąteczne życzenia. Dzieci z SP nr 6 rozdały zgromadzonym wielkopostne chleby, przygotowane specjalnie na tę okazję. Pieczywo ufundowali właściciele piekarni Unipiek - Justyna i Mariusz Kwaśniakowie.

- Byliśmy bardzo zadowoleni z przemiłego przyjęcia zarówno przez księdza proboszcza, jak i parafian oglądających przedstawienie - dodaje E. Wiercińska. - Można więc przypuszczać, iż tak owocna współpraca między naszą szkołą a sąsiedzką parafią będzie się dalej układać w duchu przyjaźni i miłości, zgodnie z ideami, których nauczał błogosławiony Jan Paweł II.

(fox)



Zdjęcie: Mirosław Wiśniewski



ŻYCZENIA

Życzenia na urodziny



Pan Jan Galarda

12 maja kończy 70 lat. Z tej okazji najserdeczniejsze życzenia zdrowia, szczęścia i wszelkiej pomyślności składają mu: żona, a także córka Ania z mężem i dziećmi - Weroniką i Piotrusiem, syn Tomek z żoną i dziećmi - Wiktoria, Patrycją i Agnieszką, syn Marcin z Justynką.

Centrum dla rodzin

Najważniejsza jest opieka

POWIAT. Ponad 280 dzieci przebywało w 163 rodzinach zastępczych w ubiegłym roku w powiecie kwidzińskim. Renata Majda, kierownik Powiatowego Centrum Pomocy Rodzinie, która na forum rady powiatu, podsumowała działalność centrum, podkreśla, że priorytetem jest zapewnienie opieki dzieciom i młodzieży, którzy zostali pozbawieni opieki przez rodziców z różnych powodów.

- Stosujemy bardzo różnicowane formy opieki zastępczej. W większości mamy rodziny zastępcze spokrewnione z dzieckiem. W mniejszości są rodziny zastępcze zawodowe, które są alternatywą dla instytucjonalnej opieki zastępczej. Rodzice zastępczy i dzieci, oprócz systematycznej opieki psychologiczno-pedagogicznej, wymagają również innych działań wspierających. Pozyskujemy na nie dodatkowe środki poprzez udział w różnych konkursach. Przykładem pozyskania środków poza budżetowych były trzy projekty złożone do Ministerstwa Pracy i Polityki Społecznej. Dotyczyły one różnych działań dla dzieci i młodzieży wychowujących się w rodzinach zastępczych oraz rodziców zawodowych. Były to różnego rodzaju specjalistyczne szkolenia - twierdzi Renata Majda.

Niektóre projekty, realizowane przez PCPR uzyskały dofinansowanie ze środków unijnych.

- Przykładem jest realizacja projektu systemowego, dofinansowanego z Europejskiego Funduszu Społecznego, pod nazwą „Krok w dorosłość”. Projekt kierowany jest do dzieci i młodzieży z rodzin zastępczych i placówek opiekuń-

czo-wychowawczych oraz osób niepełnosprawnych. To grupa społeczna, która ma największe trudności w odnalezieniu się na rynku pracy, dlatego poprzez różnego rodzaju kursy, warsztaty oraz zajęcia specjalistyczne uczestnicy projektu mogą zdobywać umiejętności, które umożliwią im późniejsze podjęcie pracy zarobkowej - mówi Renata Majda.

Rodziny zastępcze otrzymują pieniądze na zapewnienie dziecku opieki. Dwa razy w roku wydatki rodzin są kontrolowane.

- Po przeprowadzeniu kontroli sporządzamy sprawozdanie, które są przekazywane sądowi. Sąd rodzinny, opierając się na nich, podejmuje wówczas określone działania. Często szkoły czy sąsiedzi informują nas, że dziecko nie ma odpowiedniego ubrania, ubrań czy przyborów szkolnych. Dotyczy to jednak przede wszystkim rodzin spokrewnionych. Rodziny zawodowe są tak samo kontrolowane, ale nie spotykamy się w takich rodzinach z podobnymi sytuacjami. Rodziny zawodowe są w profesjonalny sposób przeszkolone przez Katolicki Ośrodek Adopcyjno-Opiekuńczy. Zgodnie z przepisami w pierwszej kolejności poszukuje się



Rodzinny dom dziecka w Dankowie (gm. Kwidzyn).

Zdjęcia: Archiwum

dla dziecka rodziny jak najbliżej spokrewnionej. Kiedy taka rodzina, z różnych powodów, nie może zaopiekować się dzieckiem, umieszcza się je w rodzinie niespokrewnionej lub zawo-

dowej. W większości na jedno dziecko rodzina uzyskuje 658 zł. Jeżeli otrzymuje ono rentę po rodzicach czy zasiłek pielęgnacyjny, kwota jest pomniejszana. Dzieci, które trafiają do rodzin za-

stępnych są często bardzo mocno zaniedbane. Wymagają opieki lekarskiej, psychologicznej oraz udzielania korepetycji. Wiąże się to z dużymi wydatkami - podkreśla Renata Majda.

Przygotowaniem rodzin do podjęcia opieki nad dziećmi zajmuje się Katolicki Ośrodek Adopcyjno-Opiekuńczy, prowadzony

przez Stowarzyszenie Rodzin Katolickich Diecezji Elbląskiej w Kwidzynie. KOAO pozyskuje, kwalifikuje i szkoli kandydatów na rodziców zastępczych i adopcyjnych. Kwalifikuje także dzieci do odpowiedniej formy opieki zastępczej (rodzina zastępcza, pogotowie rodzinne, rodzinny dom dziecka, rodzina adopcyjna) oraz pomaga w nawiązaniu współpracy rodziny zastępczej z rodziną naturalną. Ośrodek podejmuje również działania polegające na przygotowaniu rodziców naturalnych do powrotu dziecka z zastępczych form opieki rodzinnej, wspiera rodziców zastępczych i rodziny naturalne poprzez poradnictwo i szkolenie, ustala zasadność dalszego pobytu dziecka w rodzinie zastępczej czy placówce opiekuńczej.

Renata Majda twierdzi, że mimo wielu apeli i akcji zachęcających rodziny do zaopiekowania się dziećmi, rodzin zastępczych wciąż brakuje. Problem dotyczy zwłaszcza opieki nad dziećmi starszymi. Dlatego kandydaci na rodziców zastępczych wciąż są mile widziani.

(jk)

Rodziny zastępcze w liczbach

W 2010 roku na podstawie postanowień sądu rodzinnego zostało zawiązanych 19 nowych rodzin zastępczych dla 23 dzieci. W 15 rodzinach spokrewnionych umieszczono 19 dzieci, w 4 rodzinach niespokrewnionych - 4 dzieci. Ponadto Sąd Rodzinny wydał 13 postanowień o umieszczeniu 18 dzieci w rodzinach zawodowych. W 4 rodzinach zawodowych, niespokrewnionych z dzieckiem umieszczono 8 dzieci, w 2 rodzinach zawodowych o charakterze pogotowia rodzinnego umieszczono 10 dzieci.

Najczęściej małżeństwa pełnią funkcję rodziny zastępczej. W powiecie kwidzińskim opiekę taką sprawuje 105 małżeństw. Dziećmi opiekuje się także 58 osób samotnych.

W 124 rodzinach zastępcze spokrewnionych przebywa 161 dzieci, natomiast w 24 rodzinach niespokrewnionych 33 dzieci. Dwa pogotowia rodzinne opiekują się 4 dziećmi. W specjalistycznej rodzinie zastępczej przebywa 3 dzieci. W 12 zawodowych, niespokrewnionych z dzieckiem wielodzietne rodziny zastępcze przebywa 81 dzieci.

Formy opieki zastępczej

Według obowiązujących przepisów rodziny zastępcze dzielą się na: spokrewnione z dzieckiem, niespokrewnione z dzieckiem oraz zawodowe niespokrewnione z dzieckiem. Te ostatnie dzielą się na rodziny wielodzietne, specjalistyczne oraz o charakterze pogotowia rodzinnego.

Pogotowia rodzinne

Pogotowie rodzinne nastawione jest na sprawowanie pieczy tymczasowej (do 12 miesięcy) i obejmuje opiekę dzieci, które znalazły się w sytuacjach nagłych takich jak: zagrożenie życia i zdrowia dziecka, porzucenie dziecka, niemożność ustalenia tożsamości itp. Jest to forma opieki, która ma zastosowanie w trybie natychmiastowym (o każdej porze dnia i nocy).

Dla potrzeb powiatu w 2010 roku funkcjonowały 2 pogotowia rodzinne. Powodem umieszczenia dzieci w pogotowiu rodzinnym były pozostawienie dzieci bez opieki, nadużywanie alkoholu przez rodziców, przemoc domowa, niewydolność wychowawcza, pozostawienie dzieci po urodzeniu na oddziale noworodków. Dzięki istnieniu pogotowia rodzinnego żadne dziecko z powiatu kwidzińskiego nie trafiło i jak podkreśla PCPR, na pewno nie trafi do domu małego dziecka.

Zawodowe rodziny zastępcze - wielodzietne

W zawodowej wielodzietnej rodzinie zastępczej umieszcza się w tym samym czasie od 3 do 6 dzieci. Są to głównie wielodzietne rodzeństwa. Na terenie powiatu kwidzińskiego w 2010 roku funkcjonowało 13 rodzin zawodowych, w których przebywało 91 dzieci. Dzieci do rodzin

trafiły z pogotowia rodzinnego, Domu Dziecka lub bezpośrednio z domu rodzinnego. Głównym powodem umieszczenia dzieci była niewydolność wychowawcza rodzin naturalnych, stosowana przemoc fizyczna i psychiczna, nadużywanie alkoholu przez rodziców. Wszystkie dzieci przebywające

w rodzinach zawodowych są objęte dodatkowo systematyczną opieką psychologa i pedagoga rodzinnego, a rodzice zawodowi otrzymują wsparcie indywidualne i w grupach wsparcia organizowane przez Katolicki Ośrodek Adopcyjno-Opiekuńczy i Powiatowe Centrum Pomocy Rodzinie.

WTZ jedzie do centrum miasta

KWIDZYN. Prezentacja na placu Tęczowym

Warsztat Terapii Zajęciowej w Górkach postanowił przybliżyć swoją działalność mieszkańcom Kwidzyna.

14 maja, czyli w najbliższą sobotę, od godz. 10

do 13, na placu Tęczowym (przy dawnym kinie), niepełnosprawni uczestnicy warsztatu oraz pracownicy pokażą co kryje się za murami placówki.

- Nie wszyscy jeszcze wiedzą czym tak napraw-

dę się zajmujemy, dlatego chcieliśmy zaprezentować naszą działalność wszystkim mieszkańcom miasta. Zapraszamy do odwiedzenia nas w centrum. Nasz warsztat powstał w 1993 roku przy Domu Pomocy

Społecznej w Kwidzynie. Od pierwszego stycznia 2004 roku prowadzi go kwidzińska Fundacja "Misericordia", w zabytkowym dworze w Górkach. Warsztat ma otwarty charakter i często mamy gości. Tym razem

jednak nie trzeba będzie jechać do Górek. Wystarczy przespacerować się na plac Tęczowy, aby zobaczyć czym się zajmujemy - mówi Bogdan Muchowski, kierownik Warsztatu Terapii Zajęciowej w Górkach.

W warsztacie prowadzona jest rehabilitacja społeczna i zawodowa dla niepełnosprawnych mieszkańców z całego powiatu kwidzińskiego.

(jk)



Najsukuteczniejszym graczem MMTS był Michał Adamuszek. Rozgrywający Kwidzyna zdobył 6 bramek.

MMTS gorszy w trzech meczach

PIŁKA RĘCZNA. PGNiG Superliga Mężczyzn – Wisła wygrywa w Kwidzynie i awansuje do finału

Wisła Płock skutecznie zrewanżowała się kwidzynom za ubiegłoroczną porażkę w półfinale Mistrzostw Polski. W trzecim meczu 1/2 finału rundy play-off MMTS uległ rywalom 21:25, przegrywając realizację półfinałową 0:3. W efekcie o złoto walczyć będą piłkarze Płocka, a zawodnikom MMTS Kwidzyna pozostanie walka o brąz ze Stalą Mielec.

Problem leży przede wszystkim w głowach zawodników i nad tym głównie pracowaliśmy przez ostatnie dni – mówił przed trzecim meczem półfinałowym trener kwidzińskiego zespołu Zbigniew Markuszewski. – Musieliśmy przekonać siebie nawzajem, że jesteśmy w stanie walczyć z zespołem Wisły. Rzeczywiście jest to jednak bardzo trudna przemiana. Favoritem jest na pewno Wisła, ale my nie składamy bronii. Postawimy się wiślakom i będziemy walczyć o zwycięstwo i przedłużenie naszych szans w rywalizacji półfinałowej.

Dobry początek

Początek meczu pokazał, że kwidzynie nie rzeczywiście podeszli do spotkania w pełni skoncentrowani. Po 6 minutach gry na tablicy świetnej mieliśmy wynik 1:1! Wystarczyło jednak kilka rzutów z nieprzygotowanych pozycji, aby goście zdołali wypracować sobie bezpieczną przewagę. W 12 minucie Wisła prowadziła bowiem już 2:5.

Trzybramkowa przewaga płoczan utrzymywała

się do 16 minuty i stanu 4:7. Wówczas MMTS zaprezentował bardzo dobry okres gry i po bramkach Seroki, Adamuszka i Kriegera odrobił straty i wyszedł na prowadzenie 8:7.

W 23 minucie przewaga czerwono-czarnych wzrosła do 2 bramek – 10:8, jednak podrażnieni Nafciarze zdołali jednak odrobić straty. Trzeba uczciwie przyznać, że wiele do zespołu wnosiły fantastyczne interwencje Mortena Seiera, który bronil większość strzałów zawodników MMTS. Sebastian Suchowicz również należał do najlepszych graczy na boisku, ale w odróżnieniu od płockiego bramkarza, w sukurs nie przychodzili mu koledzy z zespołu.

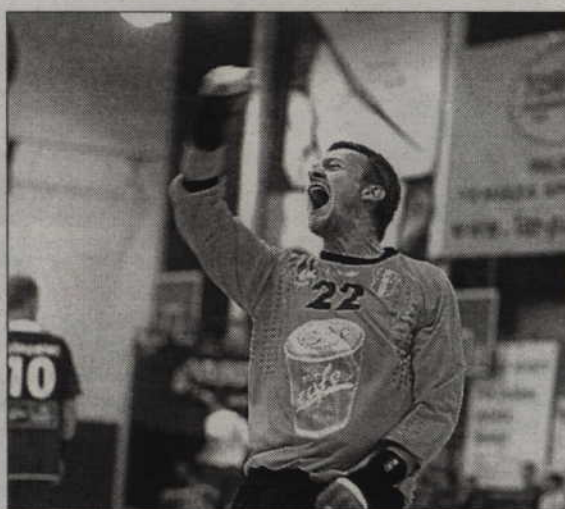
Wyrównana gra

Końcówkę pierwszej połowy lepiej rozegrali jednak kwidzynie i na przerwę schodzili prowadząc skromnie 13:12.

Druga połowa rozpoczęła się od bramki Adamuszka, jednak równie szybko wiślacy doprowadzili do wyrównania. Co prawda po bramkach Adamuszka i Kriegera kwidzynie ponownie wyszli na prowadzenie – 16:14, jednak odpowiedź gości była druzgocąca. Pięć bramek Wisły przy jednym trafieniu MMTS spowodowało, że po 43 minutach goście prowadzili 17:19.

Cieszy się jednak Wisła

MMTS co prawda zdołał się jeszcze dźwignąć i za sprawą Pereta i Waszkiewicza doprowadził do remisu po 19, jednak ostatnie mi-



Tak Morten Seier cieszył się prawie po każdej udanej interwencji.

nuty meczu to już popis gry Nafciarzy. Katem kwidzińskiej drużyny okazał się Arkadiusz Miszka, który w ostatnich 10 minutach trafił aż czterokrotnie. Morten Seier pewnie bronil już do końca meczu i to Wiślacy cieszyli się z awansu do fi-

nału. Trzeba uczciwie przyznać, że wiślacy byli zespołem zdecydowanie lepszym i zasłużyli na grę w finale. Martwi jednak słaba dyspozycja MMTS w ataku oraz duża ilość pojawiających się błędów w grze.

(fox)

MMTS - Orlen Wisła 21:25 (13:12)

MMTS Kwidzyn: Suchowicz - Krieger 4, Orzechowski, Peret 3, Adamuszek 6, Rosiak 1, Rombel 1, Seroka 2, Tangowski, Waszkiewicz 4, Kostrzewa.

Orlen Wisła Płock: Seier - Kwiatkowski 2, Chrapkowski 2, Miszka 7, Wiśniewski 2, Samdahl, Kuptel, Kawaś 3, Dobełsek 5, Twardo 1, Kuzelew 2, Sypszak 1.

Wynik rywalizacji półfinałowej

MMTS Kwidzyn - Orlen Wisła Płock 0:3
Vive Kielce - Stal Mielec 3:0

Terminarz spotkań o brąz

21/22 maja - MMTS Kwidzyn - Stal Mielec
28/29 maja - Stal Mielec - MMTS Kwidzyn

Tak grano na piłkarskich boiskach

Tabela IV ligi

1.	Gryf 2009 Tczew	24	56	18	2	4	74-25
2.	Koral Dębica	24	47	14	5	5	56-27
3.	Jantar Ustka	24	46	14	4	6	54-29
4.	Pomorze Potęgowo	24	44	13	5	6	34-26
5.	Wietcisa Skarszewy	24	39	11	6	7	36-37
6.	Murkam Przdokowo	24	36	9	9	6	34-25
7.	Pomezania Malbork	24	35	10	5	9	32-26
8.	Powisłe Dzierzgoń	24	35	9	8	7	35-31
9.	Olimpia Sztum	24	33	9	6	9	27-35
10.	Wierzyca Pelplin	24	32	9	5	10	52-48
11.	Grom Kleszczewo	24	31	9	4	11	29-34
12.	Żuławy Nowy Dwór Gdański	24	29	8	5	11	27-39
13.	GKS Kolbudy	24	28	8	4	12	38-47
14.	Karol Pępino	24	18	3	9	12	22-47
15.	Start Mrzeżyno	24	15	4	3	17	19-49
16.	Pogoń Prabuty	24	10	2	4	18	17-61

Wyniki 24 kolejki: Wietcisa - Grom 2:0, Pogoń - Koral 1:1, Start - Murkam 1:2, Jantar - Gryf 2009 1:4, GKS - Żuławy 2:3, Olimpia - Karol 1:1, Pomorze - Powisłe 2:1, Pomezania - Wierzyca 1:3.

Tabela ligi okręgowej

1.	KP Starogard Gdański	21	57	18	3	0	66-27
2.	Chojniczanka II / Jantar Pawłowo	21	43	14	1	6	62-36
3.	Relax Ryjewo	21	39	12	3	6	46-31
4.	Grom Nowy Staw	21	36	11	3	7	59-34
5.	Radunia Steżycza	21	34	9	7	5	51-33
6.	Rodło Kwidzyn	21	33	9	6	6	32-24
7.	Ceramik Lubiana	21	28	8	4	9	50-46
8.	Delta Miłoradz	21	26	7	5	9	43-44
9.	Wisła Korzeniewo	21	24	6	6	9	30-46
10.	Wda Lipusz	21	23	7	2	12	30-39
11.	Centrum Pelplin	21	20	6	2	13	30-45
12.	Okland Szrudowo	21	20	6	2	13	32-71
13.	Błękitni Stare Pole	21	16	4	4	13	19-46
14.	Gryf 2009 II Tczew	21	16	4	4	13	32-60

Wyniki 21 kolejki: Ceramic - Błękitni 2:0, Wda - Relax 4:1, Radunia - Rodło 0:0, Gryf 2009 II - Chojniczanka II/Jantar 2:4, Centrum - Delta 5:2, Okland - Grom 4:3, Wisła - KP 2:2.

Tabela A-klassy

1.	Orzeł Subkowy	15	38	12	2	1	53-17
2.	Zawisza Czarnie Dolne	15	28	8	4	3	33-18
3.	Powisłe Stary Tang	15	28	9	1	5	26-24
4.	Powisłe II Dzierzgoń	15	24	7	3	5	27-17
5.	Świt Radostowo	15	22	6	4	5	21-16
6.	Jurand Lasowice	15	22	7	1	7	26-31
7.	LKS Wąplawo	16	21	6	3	7	24-26
8.	Spójnia Sadlinki	16	21	6	3	7	17-22
9.	Sokół Lubichowo	16	19	5	4	7	21-21
10.	Ruch Goszczewo	16	10	2	4	10	15-40
11.	Restal Agri Kulice	16	5	0	5	11	12-43

Wyniki 17 kolejki: Powisłe II - Restal Agri 3:0, Zawisza - Spójnia 2:1, Powisłe - Ruch 1:3, Orzeł - Sokół 4:0, Świt - LKS 2:0, Jurand - pauza.

Tabela B-klassy

1.	Zieloni Marzycino	17	43	14	1	2	65-15
2.	GKS Gardeja	18	43	14	1	3	46-19
3.	Powisłe Czernin	16	36	12	0	4	60-13
4.	Sokół Maresza	17	36	11	3	3	66-28
5.	Blyskawica Postolin	18	31	9	4	5	39-32
6.	Nogat Malbork	16	25	7	4	5	37-35
7.	Rodło Trzciniano	18	25	8	1	9	35-38
8.	Żuławy II Nowy Dwór Gdański	22	21	7	0	15	50-56
9.	GKS Straszewo	18	18	5	3	10	34-44
10.	Balaton Kłasztorek	17	17	5	2	10	28-47
11.	Lisowia Lisewo	17	7	2	1	14	26-104
12.	Unia Wielki Garc-Gręblin	16	3	1	0	15	10-65

Wyniki 17 kolejki: Rodło - Zieloni 0:4, Blyskawica - GKS S. 2:2, GKS G. - Sokół 0:1, Lisowia - Żuławy II 3:0 (walkower - Żuławy wycofane z ligi).

Zapowiada się tydzień

Środa, 11 maja

17.30 - 1/8 finału Pucharu Polski w piłce nożnej
Relax Ryjewo - Kaszubia Kościerzyna
Mecz odbędzie się na boisku w Ryjewie

Sobota, 14 maja

12.00 - Liga okręgowa w piłce nożnej
Rodło Kwidzyn - Wda Lipusz
Mecz odbędzie się na boisku przy ul. Sportowej
15.00 - Liga okręgowa w piłce nożnej
Relax Ryjewo - Ceramic Lubiana
Mecz odbędzie się na boisku w Ryjewie.

I liga mężczyzn - MTS wygrywa i pozostaje w lidze

Kwidzyn nadal w I lidze!

TENIS STOŁOWY. Po zaciętej i emocjonującej walce MTS Kwidzyn utrzymał się w rozgrywkach tenisowej I ligi mężczyzn. Grzegorz Pietryka, Michał Korycki, Marcin Lach oraz Łukasz Kaproń w wyjazdowym spotkaniu barażowym pokonali GUKS Gorzkowice 4:6, utrzymując tym samym kwidzyński zespół w tych rozgrywkach.

Po szczęśliwym remisie 5:5 w pierwszym spotkaniu tych zespołów kwidzynianie bardzo pracowicie spędzili Święta Wielkanocne, przebywając na zmianę przy świątecznym i pingpongowym stole. Cały zespół otrzymał materiały filmowe z pierwszego pojedynku do analizy gry i opracowania taktyki na rewanż. Kierownictwo sekcji podjęło również decyzję o wcześniejszym wyjeździe i przenocowaniu w hotelu.

Pojechali dzień wcześniej

- Chcieliśmy uniknąć gry po siedmiodzinnej jeździe samochodem - wyjaśnia Mariusz Schaefer, trener koordynator sekcji tenisa stołowego MTS Kwidzyn. Nocowaliśmy w niewielkim hotelu pod Belchatowem. Przed snem odprawa, na której starałem się przekonać zespół, że mamy wielką szansę na podjęcie walki o końcowy sukces. Mało tego musieliśmy ten mecz wygrać, ponieważ mieliśmy niekorzystny bilans setów. Wielokrotnie mówiłem też o bardzo trudnej sytuacji finansowej sekcji, jeżeli chodzi o sport seniorski. Spadek do niższej ligi prawdopodobnie wiązałyby się z automatycznym rozwiązaniem zespołu. Nasz reprezentacyjny wychowanek Michał Korycki musiałby opuścić Kwidzyn, ponieważ gra w niższej lidze spowodowałaby jego sportowy rozwój. Natomiast na grę w innym I-ligowym klubie mógłby liczyć jedynie Grzegorz Pietryka. Utrzymanie tego zespołu było też ważne dla ponad pięćdziesięciosobowej grupy dzieciaków trenujących w czterech grupach ćwiczebnych sekcji tenisa stołowego MTS Kwidzyn, które marzą by pójść w ślady „Korka” - zdobywać medale na mistrzostwach kraju i reprezentować Polskę na zagranicznych turniejach. Nie można też zapomnieć o podobnie liczebnej grupie zagorzałych kibiców, którzy towarzyszą nam na meczach w Kwidzynie. Dla nich warto było spróbować utrzymać ten poziom rozgrywek.

Udany początek MTS

Na pierwszym stole, po fantastycznym pojedynku, Michał Korycki ograł w trzech setach lidera gospodarzy Kazimierza Wiszowatego. Na stole numer 2 Łukasz Kaproń przegrał z Tomaszem Piotrowskim 1-3 (9-11, 11-9, 8-11, 9-11). Poniósł porażkę, ale walczył do ostatniej piłeczki. Co ważne urwał seta, co miało kolosalne znaczenie, bo przy kolejnym remisie w meczu o awansie decydowałby właśnie bilans setów. Do kolejnych gier indywidualnych wyszli Grzegorz Pietryka i Przemysław Korzec oraz Marcin Lach i Krzysztof Zieliński. Obydwaj odnieśli dwa cenne zwycięstwa. Grzegorz po efektownej i skutecznej grze stracił tylko jedno seta, a Marcin po morderczej walce, zwyciężył 12-10 w piątym secie. Niespodziewanie MTS prowadził zatem 3-1.

Połowiczny sukces w deblach

Miały być tym momentem w meczu, gdzie mieliśmy poszukać nowych zdobyczy punktowych. W pierwszym spotkaniu przegraliśmy obie gry, wygrywając raptem dwa sety. Nawet nasz najlepszy debel Korycki - Pietryka nie dał rady Wiszowatemu - Korcowi. -Dlatego z szacunku do umiejętności rywali, postanowiłem Grzegorza Pietrykę przenieść na drugi stół do Łukasza Kapronia, a z Michałem Koryckim miał zagrać Marcin Lach - wyjaśnia trener kwidzyńskich tenisistów. -Manewr ten przyniósł co prawda tylko połowiczny sukces, bo Pietryka - Kaproń gładko zwyciężyli 3-0 parę Zieliński - Struś, a Michał z Marcinem ulegli Wiszowatemu - Korcowi 1-3. Jednak właśnie o ten jeden, jedyny punktik chodziło w tej zabawie.

MTS prowadzi 4:2.

Pietryka lepszy od lidera GUKS

W kolejnej turze gier pojedynczych na pierwszym stole Pietryka zmierzył się z Korcem, a na drugim Piotrowski z Lachem.



Łukasz Kaproń zdołał wywalczyć punkt grając w parze z Grzegorzem Pietryką.



Trener Mariusz Schaefer z liderami zespołu: Grzegorzem Pietryką i Michałem Koryckim.



Heroiczna walka Michała Koryckiego w ostatnim pojedynku dała pewne zwycięstwo Kwidzyna.

-W ciemno przyjąłbym wyniki z Kwidzyna, gdzie Marcin ograł swego przeciwnika a Grzegorz przegrał. Tym razem kapitan kwidzyńskiego zespołu Marcin Lach nie dał rady grającemu trenerowi gości Tomaszowi Piotrowskiemu, przegrywając spotkanie w pięciosetowym pojedynku. Goście zbliżyli się w meczu o jeden punkt, chociaż dalej prowadziliśmy 4-3. Za to niespodziewanie Grzegorz Pietryka stawiał czoła liderowi gospodarzy Kazimierzowi Wiszowatemu. Obydwaj panowie zasłużyli na wielkie brawa, ten pojedynek był ozdobą meczu, podobnie jak pierwszy mecz Michała Koryckiego z tym samym przeciwnikiem. Nie zabrakło zagrań na bardzo wysokim poziomie, a przede wszystkim ciągłych zwrotów sytuacji. Zwycięstwo ważyło się w każdym secie na jedną lub drugą stronę - mówi M. Schaefer.

Ostatecznie zwyciężył kwidzyński 3-1 (11-9, 11-8, 6-11, 11-9). MTS objął więc prowadzenie 5-3.

Heroiczna walka Koryckiego

Kwidzynianie nerwowo liczą sety. Wystarczy ugrać dwa i prawdopodobnie trzeba będzie liczyć małe punkty, gdzie powinniśmy mieć lepszy bilans. Ale to nie koniec, przecież do ostatnich gier wychodzą Michał Korycki i Łukasz Kaproń, którzy w Kwidzynie ograli swoich przeciwników: Przemysława Korca i Krzysztofa Zielińskiego. Tym razem nasz drugi junior nie dał rady i przegrał 0-3 z Zielińskim. Za to na pierwszym stole rozgorzała walka do ostatniej piłki. Obydwaj gracze nie odpuszczali żadnej zagranej piłki przez przeciwnika.

-Zacząłem się już trochę bać o wytrzymałość psychiczną, bądź co bądź niespełna osiemnastoletniego chłopaka, toczącego bardzo zacięty bój z bardzo doświadczonym przeciwnikiem. W przerwie przed ostatnim piątym setem Michał otrzymał ostatnie założenia taktyczne do zrealizowania w czasie gry. Miał dokładnie odbierać serwis

GUKS Gorzkowice - MTS Kwidzyn 4:6

Punkty dla Kwidzyna: Grzegorz Pietryka - 2, Michał Korycki - 2, Marcin Lach - 1 oraz debel: Pietryka - Kaproń - 1.

swoją czopowaną gumą, a forhendem nieustannie atakować przeciwnika. Muszę przyznać, że „Korek” nie tylko je zrealizował, ale uzupełnił je swoimi przemyśleniami, które zapewniły mu zdecydowane zwycięstwo do ośmiu - mówi Mariusz Schaefer.

Cieszymy się z sukcesu

-Przez całe dwie rundy rozgrywek bardzo źle czuliśmy się na ostatnim miejscu w grupie północnej pierwszej ligi mężczyzn - dodaje trener kwidzyńskich tenisistów. -Tylko jeden remis na szesnastu spotkaniach nie napawał optymizmem. Noszone na koszulkach i dresach logo „Kwidzyn - moje miasto” zobowiązywało nas do zdecydowania większych osiągnięć, dlatego cieszymy się, że uratowaliśmy I ligę dla własnej satysfakcji, ale też dla wspaniałych kwidzyńskich kibiców, którzy

byli z nami w najtrudniejszych momentach rozgrywek. W Gorzkowicach na hali sportowej było więcej kwidzyńskich niż gorzkowiczów. Muszę powiedzieć, że spośród czterech meczy play-off i play-down tylko Kwidzyn okazał się silniejszy od zespołów z południa.

Gratulacje i brawa

Gratulujemy utrzymania zespołu w I lidze. Zasłużone brawa należą się czwórce bohaterów tego meczu, a także rezerwowym: Aleksandrowi Cichoickiemu i Mateuszowi Kamińskiemu oraz Adrianowi Dudkiewiczowi, który leczy poważną kontuzję kolana i nie mógł wziąć udziału w ostatnich kilku meczach. Gratulacje należą się Zarządowi Sekcji z prezesem Jerzym Piórczyńskim na czele, za wiarę w końcowy sukces i organizację ostatnich przygotowań do ligowych występów.

(f)

Polska Biega oraz Polska na rowery

Sprawdź swoje siły


 NASZ
PATRONAT

REKREACJA.

Kwidzyńskie Towarzystwo Sportowe „Ironman” w Kwidzynie zaprasza na II edycję zawodów „Polska Biega”. Tym razem w Miłosnej będzie można jednak nie tylko biegać, ale także jeździć rowerami.

Po zakończeniu zawodów biegowych odbędzie się bowiem pierwsza kwidzyńska edycja zawodów „Polska na rowery”. Patronat medialny nad sobotnimi zawodami objął „Kurier Kwidzyński”.

- Postanowiliśmy połączyć te dwie imprezy i może przez to sobota spędzona na Miłosnej stanie się dużo bardziej atrakcyjna - mówi Artur Korociński, prezes KTS „Ironman”, głównego organizatora zawodów. - Będzie więc można nie tylko pobiec w zawodach „Polska Biega”, ale również sprawdzić swoje siły na rowerze w zawodach „Polska na rowery”. Po ubiegłorocznej edycji „Polska Biega” zależało nam na tym, aby zorganizować podobną imprezę rekreacyjną dla rowerzystów. W naszym stowarzyszeniu są osoby, które jeżdżą na rowerach i jest to też pewien ułkon w ich stronę. W sobotę, 14 maja, chcemy zatem zachęcić wszystkich nie tylko do biegania, ale i jazdy na rowerze. Liczymy też na to, że imprezy te już na stałe wpiszą się w kalendarz wydarzeń sportowych w powiecie kwidzyńskim.

Ponad 200 startujących

W pierwszej edycji „Polska Biega” zorganizowanej przez KTS „Ironman” w ubiegłym roku wzięło



udział 97 uczestników. W Biegu Głównym uczestniczyło wówczas 49 startujących, a trasę rodzinną pokonało 15 rodzin. Jak na pierwszą edycję oraz krótki czas przygotowań, zawody te zakończyły się dużym sukcesem. Tym razem organizatorzy liczą jednak na większą frekwencję.

- Liczymy, że na starcie Polska Biega stanie ok. 150 uczestników - wyjaśnia prezes KTS „Ironman”. - W zawodach Polska na rowery spodziewamy się natomiast ok. 75 startujących.

Stawiamy na rekreację

Zarówno w „Polska Biega” jak i „Polska na rowery” wytyczone trasy to tzw. próba terenowa. Rywalizacja odbywać się będzie zatem na terenach leśnych.

- Tak jak w ubiegłym roku w zawodach „Polska Biega” przewidujemy tzw. Bieg Rodzinny organizowany na dystansie 500 m, w którym liczyć się będzie wynik całej rodziny startującej w zawodach - mówi A. Korociński. - Bieg główny odbędzie się natomiast na trasie 3 km. Jest to dystans przyjazny dla każdego, więc nikt nie powinien mieć pro-

blemu z ukończeniem tego biegu. Start w zawodach „Polska Biega” to bowiem czysta rekreacja. Choć jeśli wśród startujących znajdą się bardziej ambitni uczestnicy, to zachęcamy również do sportowej rywalizacji na trasie.

Sprawny rower i kask

W przypadku zawodów „Polska na rowery” wyścig rodzinny odbędzie się na tej samej trasie co bieg główny wcześniejszych zawodów. Wyścig główny to już rywalizacja na trasie ok. 16 km (dwie pętle po ok. 8 km).

- Podstawowe wymagania od uczestników tych zawodów to sprawny rower i kask - podkreślają organizatorzy - Jest to wymóg, którego bezwzględnie będziemy przestrzegać. W zawodach nie ma wpisowego, tak więc może uczestniczyć w nich każdy dorosły, na-

tomiast dzieci wyłącznie za zgodą swoich rodziców.

Nagrody, wyróżnienia oraz pizza

Dla wszystkich, którzy wezmą udział w zawodach przewidziane są pakiety startowe, a ci którzy dobiegną do mety otrzymają również okolicznościowe dyplomy. Zwycięscy w poszczególnych kategoriach otrzymają pamiątkowe puchary. Na koniec wśród uczestników „Polska Biega” oraz „Polska na rowery” rozlosowane zostaną dwa rowery górskie. Startującym oraz kibicującym towarzyszyć będzie także Restauracja „Zyggi's Pizza”, której stoisko czynne będzie przez cały czas trwania zawodów.

Więcej informacji znajdą Państwo na stronie KTS „Ironman” - <http://www.ktsironman.pl/>

(fox)

Zgłoś swój udział!

1. Wysyłając dane (imię, nazwisko, wiek, adres zamieszkania, miasto, klub sportowy, tel. kontaktowy, kategoria biegowa organizowanego biegu) na adres: rejestracja@ktsironman.pl (zgłoszenia tylko do piątku, 13 maja, do godz. 20:00),
2. W biurze zawodów, przed rozpoczęciem imprezy od godz. 11:30 do 13:00

Program zawodów „Polska na rowery”

- 11.30 - 13.00 rejestracja zawodników
- 13.30 - Wyścig Rodzinny (3 km)
- 14.15 - Wyścig Główny (16 km)
- 16.00 - podsumowanie i losowanie nagrody głównej

Dla każdego uczestnika przewidziano okolicznościową koszulkę oraz dyplom ukończenia biegu. Spośród wszystkich, którzy ukończą wyścig rodzinny lub wyścig główny zostanie rozlosowana nagroda główna - rower górski.

Powalczą o bilet do Amsterdamu

PIĘKA NOŻNA. „Z podwórka na stadion o Puchar Tymbarku”

SP Sadlinki, SP 6 Kwidzyn, SP Obrzynowo, SP Straszewo, SP Czarne Dolne oraz SP 2 Prabuty biorą udział w tegorocznych rozgrywkach Turnieju Piłki Nożnej „Z podwórka na stadion o Puchar Tymbarku” czyli Mistrzostwach Polski dziewcząt i chłopców w kategorii U-10. Pierwsze rozgrywki w powiecie kwidzyńskim odbędą się 19 maja w Prabutach.

W XI edycji turnieju bierze udział rekordowa liczba prawie 85 000 dzieci. W porównaniu z ubiegłoroczną edycją, w rozgrywkach weźmie zatem udział ponad dwukrotnie większa liczba piłkarzy i piłkarek. Wynik ten sprawia, że rozgrywki o Puchar Tymbarku to największa w Polsce impreza sportowa dla dziesięciolatków i młodszych dzieci. Nagrodą główną za zwycięstwo w Turnieju jest wyjazd na stadion klubu Ajax Amsterdam.

Największy turniej dla dzieci w Polsce

Prawie 85 000 zawodników oznacza, że co piąty dziesięciolatek powalczy w tym roku o Puchar Tymbarku. Żadna impreza sportowa w Polsce nie angażuje aż tylu zawodników tylko w jednej kategorii wiekowej.

- Myślę, że udział w Turnieju o Puchar Tymbarku sprawia, że każda piłkarka i każdy piłkarz może poczuć się jak prawdziwa gwiazda futbolu, biorą przecież udział w oficjalnych Mistrzostwach Polski - powiedział Dariusz Czech, prezes firmy Tymbark. - Dzięki Turniejowi młodzi zawodnicy często po raz pierwszy z podwórkowych czy osiedlowych boisk przechodzą na profesjonalne stadiony. To rozpala wyobraźnię i motywuje do treningów. Nie bez znaczenia jest też nagroda główna. Każdy fan futbolu marzy, aby znaleźć się na jednym z tych stadionów, które dotychczas odwiedzili zwycięzcy Turnieju. Ten wynik to dla mnie także dowód, że nasze wysiłki, wkładane w przygotowanie kolejnych edycji Turnieju, mają sens, bo pozwalają

tylu tysiącom dzieci odkryć i rozwinąć ich sportowe talenty.

Swojej radości i dumy z tak dobrego wyniku nie krył także Tomasz Zabielski, koordynator Turnieju ze strony PZPN:

- Kolejny rok i kolejny rekord. To wspaniałe uczucie móc zobaczyć, jak inicjatywa podjęta przed 10 laty rozrasta się i zachęca coraz więcej dzieci do świetnej zabawy i uprawiania piłki nożnej.

4200 zawodników z pomorskiego

Z województwa pomorskiego do tegorocznego Turnieju zgłosiło się aż 4 200 zawodników, czyli o 120% więcej, niż w roku ubiegłym. Rozgrywki rozpoczyna się już w kwietniu. Pierwsze mecze rozegrane zostaną na etapach gminnych i powiatowych. W powiecie kwidzyńskim zmagania rozpocznie się 19 maja w Prabutach. Następnie najlepsze drużyny spotkają się podczas finałów wojewódzkich. Przy tegorocznej frekwencji nie będzie łatwo zdobyć prestiżowy tytuł mistrza województwa, który jest przepustką do kolejnych etapów Turnieju.

Najlepsi wyjadą na obóz szkoleniowy

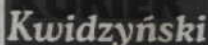
Drużyny, złożone z najlepszych reprezentantów województwa, którym się to uda, wyjadą na jeden z czterech obozów szkoleniowych. Będą w tym czasie doskonalić swoje umiejętności piłkarskie pod okiem doświadczonych trenerów oraz rywalizować o awans do Wielkiego Finału. Zwycięzcy Wielkiego Finału zdobędą Puchar Tymbarku, tytuł Mistrza Polski U-10, oraz nagrodę główną - bilet do Amsterdamu, gdzie m.in. zwiedzą stadion Amsterdam Arena i z jego trybun obejrzą mecz gospodarza tego obiektu - Ajaksu Amsterdam z inną europejską drużyną oraz potrenują w jednej z najlepszych szkółek piłkarskich świata. Organizatorem Turnieju jest Polski Związek Piłki Nożnej, a sponsorem głównym firma Tymbark.

(f)

Program zawodów „Polska Biega”

- 9.00 - 10.30 rejestracja zawodników
- 11.00 - Bieg Rodzinny (500 m)
- 11.30 - Bieg Główny (3 km)
- 12.30 - podsumowanie i losowanie nagrody głównej

Dla każdego uczestnika przewidziano okolicznościową koszulkę oraz dyplom ukończenia biegu. Spośród wszystkich, którzy ukończą bieg rodzinny lub bieg główny rozlosowana zostanie nagroda główna - rower górski.


 Kwidzyński

ISSN 1232-0099

Tygodnik informacyjno-publicystyczny redagowany przez zespół Wydawnictwa Pomorskiego Sp. z o.o. REDAKCJA: Anna Skrobiszewska (redaktor wydania), Mirosław Wiśniewski, Jacek Kluczkowski. REKLAMA I OGŁOSZENIA: Małgorzata Stypuła tel. (55) 261-66-31, (55) 261-50-18 ADRES REDAKCJI I BIURA REKLAMY: 82-500 Kwidzyn, ul. Chopina 26, tel. (55) 645-75-40, tel./fax (55) 645-75-41, e-mail: kurier.kwidzynski@wpomorskie.pl
 WYDAWNICTWO POMORSKIE SP. Z O.O. 83-110 Tczew, ul. Kwiatowa 11, PREZES: Iwona Czyżewska, DYREKTOR ZARZĄDZAJĄCY: Tomasz Ackermann tel. (58) 530-10-81, REDAKTOR NACZELNY WYDAWNICTWA: Janusz Wikowski tel. 501-215-043, DYREKTOR DS. USŁUG PR I SZKOLEN: Katarzyna Topuszek, PRENUMERATA I KOLPORTAŻ: Marek Lewandowski, tel. (58) 530-01-87, OBSŁUGA KLIENTÓW KLUCZOWYCH: Karol Hennig tel. (58) 530-10-81, REDAKCJA TECHNICZNA: Michał Kownacki, Tomasz Dominowski, Przemysław Majdak Zamówienia na prenumeratę dla zakładów pracy, instytucji i osób fizycznych przyjmuje "RUCH" S.A. Pomorski Region Sprzedaży z siedzibą w Gdańsku 80-415 Gdańsk ul. Kopalniana 27 tel. (58) 52-44-651 (652, 653), Fax. (58) 52-44-650 e-mail: prenumerata.gdansk@ruch.com.pl WYDAWCA: GWP sp. z o.o., Tczew, ul. Gdańska 32, tel. (58) 532-08-88 (100 proc. kapitału polskiego, członek Stowarzyszenia Gazet Lokalnych). Druk: WP Zakłady Graficzne im. Józefa Czyżewskiego w Tczewie. Indeks 324965, ISSN 1232-0099. Drukowany NAKŁAD: 2900 egz.

W Kwidzynie ponownie świętowano Dzień Ziemi

Rodzinny piknik nad Liwą

Grająca muzyka oraz ludzie wędrujący z makulaturą lub sadzonkami drzew - to znak, że po raz kolejny na terenach nad Liwą odbył się festyn z okazji „Dnia Ziemi”. Mieszkańcy miasta mogli wymienić makulaturę na sadzonki drzew lub zużyte baterie na ekologiczną torbę. Nie zabrakło też występów artystycznych, w tym występu gwiazdy czyli zespołu D.Star.

Jak zwykle przy tej imprezie scenę zdominowały kwidzyńskie przedszkola, które kolejno prezentowały swoje programy. Wokół sceny tłumnie gromadzili się natomiast rodzice dopingując swoje pociechy występujące tego dnia. Na uczestników pikniku nad Liwą czekało jednak więcej atrakcji.

Studenci badali kwidzyńniaków

W namiocie Powiślańskiej Szkoły Wyższej chętni mogli zbadać sobie ciśnienie oraz poziom cukru. Znajdu-

jący się nieopodal namiot Powiślańskiej Regionalnej Agencji Zarządzania Energią zachęcał oglądających do obejrzenia modeli zabawek i urządzeń wykorzystujących odnawialne źródła energii. Muzeum Zamkowe natomiast umożliwiło chętnym sprawdzenie co słychać u kwidzyńskiej pustki, którą na co dzień obserwuje kamera zainstalowana w murach kwidzyńskiego zamku.

Pod okiem Śmiecioludów

Niezwykle dużo działało jak zwykle w stoisku Eko-



-Inicjatywy. Przede wszystkim za przyniesione zużyte baterie można było otrzymać ekotorbę. Poza tym odbywały się również warsztaty plastyczne dla dzieci, funkcjonowało stoisko informacyjne oraz prezentowano wpływ konsumpcyjnego trybu życia człowieka na efekt cieplarniany. Uczniowie II Liceum Ogólnokształcącego przedstawili natomiast swój wkład w projekt "Szkoła Globalna" Polskiej Akcji Humanitarnej, a odwiedzającym piknik przyglądały się ustawione "Śmiecioludy".

Pamiątkowy nadruk
Swoje wyroby prezentował także Polski Związek Pszczelarski oraz Koło Gospodyń Wiejskich z Benowa. Efektownie wyglądało również stoisko ACK Zebra Tczew, gdzie prezentowany był pokaz sitodruku. Chętni mogli również otrzymać okolicznościowy nadruk na przyniesionej torbie, koszulce czy bluzie. Nie zabrakło też konkurencji sportowo-rekreacyjnych. Dopisała też pogoda i tylko wiatr od czasu do czasu przeganiał odwiedzających do domów... (fox)



REKLAMA



www.synak.com.pl

Kwidzyn, ul. Toruńska 36
tel. 55 279 50 38

NOWOŚĆ



system „Zwierzątka”
meble posiadają atest i certyfikat jakościowy o dopuszczeniu do obrotu mebli dziecięcych i szkolnych




OFERTY SPECJALNE



Zdjęcia: Mirosław Wiśniewski

ISSN 1232-0719 KICRS 324963